

МІНІСТЕРСТВО ОБОРОНИ УКРАЇНИ

ПОГОДЖЕНО

ЗАТВЕРДЖУЮ

Начальник Тилу Командування Сил
логістики Збройних Сил України
генерал-майор



Юрій ГУСЛЯКОВ

"13" 05 2020 р.

Тимчасово виконуючий обов'язки
начальника Головного управління
розвитку та супроводження
матеріального забезпечення
Збройних Сил України
полковник



Вадим СТАРОЩУК

"12" 05 2020 р.

КОСТЮМ МАСЛОБЕНЗИНОСТІЙКИЙ

ТЕХНІЧНА СПЕЦИФІКАЦІЯ
МІНІСТЕРСТВА ОБОРОНИ УКРАЇНИ
НА ПРЕДМЕТІ ДЛЯ РЕЧОВОГО ЗАБЕЗПЕЧЕННЯ

ТС А01ХJ.13758-202:2020 (01)

Введено вперше

Дата надання чинності 12.05.2020р.

Головне управління розвитку та супроводження матеріального забезпечення Збройних Сил України
Зареєстровано "12" 05 2020 р. за № МО/000213_ТС/РЗ

РОЗРОБЛЕНО

Начальник управління розвитку
речового майна Головного управління
розвитку та супроводження
матеріального забезпечення Збройних
Сил України
підполковник

Віталій РЯБОВ

"30" 04 2020 р.

ОБЛІК ЗМІН

Порядковий номер зміни	Дата зміни	В якому місці документа розміщено зміну

ПЕРЕДМОВА

I. Розроблено: Головним управлінням розвитку та супроводження матеріального забезпечення Збройних Сил України.

Розробники: **Р. Козулін** (керівник розробки), **В. Білан** (розробив), **Л. Шапіна** (перевірила в частині пункту 3.1.5).

II. Назва та позначення технічної специфікації Міністерства оборони України:

“Технічна специфікація Міністерства оборони України “Костюм маслобензиностійкий” ТС А01ХJ.13758-202:2020 (01)”.

III. Приклад запису назви предмета при закупівлі:

“Костюм маслобензиностійкий ТС А01ХJ.13758-202:2020 (01)”.

IV. Затверджено “12” 05 2020 року.

Введено в дію “12” 05 2020 року.

Строк зберігання – постійно.

V. Код предмета закупівлі за:

ВПР 01.002.003-2014(01): 13758 “Спецодяг захисний промисловий.”
“Coveralls, safety industrial”.

VI. Ця технічна специфікація Міністерства оборони України використовується у Міністерстві оборони України, Збройних Силах України та іншими суб'єктами господарювання, які здійснюють на договірних засадах виготовлення та постачання предмета Міністерству оборони України та Збройним Силам України.

VII. Ця технічна специфікація Міністерства оборони України не може бути повністю або частково відтворена, тиражована і поширена організаціями або приватними особами без дозволу Міністерства оборони України.

ЗМІСТ

Вступ.....	5
1. Нормативні посилання.....	5
2. Умовні позначення та скорочення.....	7
3. Вимоги до предмета.....	7
3.1. Технічні та якісні характеристики.....	7
3.1.1. Технічні вимоги.....	7
3.1.2. Види предмета.....	7
3.1.3. Основні параметри та розміри.....	7
3.1.4. Лінійні виміри.....	8
3.1.5. Опис зовнішнього вигляду.....	8
3.1.6. Вимоги до матеріалів.....	13
3.1.7. Основні вимоги до виготовлення предмета.....	16
3.1.8. Вимоги до маркування.....	16
3.1.9. Вимоги до пакування.....	19
3.2. Вимоги безпеки.....	19
3.3. Правила приймання.....	19
3.4. Методи контролю за якістю.....	19
3.5. Умови транспортування та зберігання.....	19
3.6. Гарантії виробника (постачальника).....	20
Додаток 1 Схематичне зображення предмета	21
Додаток 2 Специфікація деталей крою предмета.....	23
Додаток 3 Графічне позначення лінійних вимірів предмета.....	25
Додаток 4 Лінійні виміри предмета в готовому вигляді.....	29
Додаток 5 Бібліографія.....	38

ВСТУП

Цю технічну специфікацію Міністерства оборони України (далі – TC Міноборони) розроблено з метою встановлення вимог до костюма маслобензиностійкого (далі – предмет), а також до його складових частин та матеріалів.

Предмет входить до комплекту спеціального одягу військовослужбовців Збройних Сил України та призначений для забезпечення військовослужбовців ремонтних частин і підрозділів Збройних Сил України.

1. НОРМАТИВНІ ПОСИЛАННЯ

Позначка документа	Назва
Наказ Міністерства оборони України від 19.07.2017 № 375, зареєстрований в Міністерстві юстиції України 01.12.2017 за № 1461/31329	Про затвердження Порядку здійснення контролю за якістю речового майна, що постачається для потреб Збройних Сил України
ДСТУ 4057-2001	Матеріали текстильні. Метод ідентифікації волокон
ДСТУ 4272:2003	Матеріали текстильні з покриттям. Методи визначення характеристик при розриві (ISO 1421:1998, MOD)
ДСТУ ISO 105-C06:2009	Матеріали текстильні. Визначення тривкості фарбовання. Частина C06. Метод визначення тривкості фарбування до прання в домашніх умовах і пральнях (ISO 105-C06:1994, IDT)
ДСТУ ISO 105-X12:2009	Матеріали текстильні. Визначення тривкості фарбовання. Частина X12. Метод визначення тривкості фарбовання до тертя (ISO 105-X12:2001, IDT)
ДСТУ ISO 105-E04:2009	Матеріали текстильні. Визначення тривкості фарбовання. Частина E04. Метод визначення тривкості фарбовання до поту (ISO 105-E04:1994, IDT)
ДСТУ ISO 3758:2005	Матеріали текстильні. Маркування символами щодо догляду (ISO 3758:1991, IDT)
ДСТУ ISO 4920:2005	Матеріали текстильні. Метод визначення опору до зволоження поверхні (випробування збризуванням)
ДСТУ ISO 5077-2001	Матеріали текстильні. Метод визначення зміни лінійних розмірів після прання та сушіння (ISO 5077:1984, IDT)

Позначка документа	Назва
ДСТУ ISO 6330-2001/ГОСТ ИСО 6330-2002	Текстиль. Методи домашнього прання та сушіння для випробовування текстильних матеріалів (ISO 6330:1984, IDT; ГОСТ ИСО 6330-2002, IDT)
ДСТУ ISO 9237:2003	Текстиль. Тканини. Визначення повітропроникності (ISO 9237:1995, IDT)
ДСТУ ISO 12947-2:2005	Матеріали текстильні. Визначення опору стиранню методом Мартіндала. Частина 2. Визначення зруйнованості зразка
ДСТУ ISO 4915:2005	Матеріали текстильні. Типи стібків. Класифікація та термінологія (ISO 4915:1991, IDT)
ДСТУ ISO 4916:2005	Матеріали текстильні. Типи швів. Класифікація та термінологія (ISO 4916:1991, IDT)
ДСТУ ISO 13937-2:2006	Матеріали текстильні. Стійкість до роздирання. Частина 2. Визначення сили роздирання штаниноподібних зразків методом одиночного роздирання (ISO 13937-2:2000, IDT)
ДСТУ EN 12127:2009	Матеріали текстильні. Тканини. Визначення маси на одиницю площі з використанням малих проб (EN 12127:1997, IDT)
ДСТУ ISO 14419:2005	Матеріали текстильні. Оливовідштовхувальність. Метод визначення стійкості до вуглеводнів (ISO 14419:1998, IDT)
ДСТУ 3482-96	Стрічки оздоблювальні. Загальні технічні умови
ГОСТ 16218.1-93	Изделия текстильно-галантерейные. Метод определения линейных размеров
TC A01XJ.32411-093:2018 (01)	Технічна специфікація Міністерства оборони України “Застібка текстильна”
TC A01XJ.16782-094:2018 (01)	Технічна специфікація Міністерства оборони України “Стрічка еластична”
TC A01XJ.17223-062:2018 (01)	Технічна специфікація Міністерства оборони України “Фурнітура пластикова”
TC A01XJ.03537-083:2018 (01)	Технічна специфікація Міністерства оборони України “Застібки-блискавки”
TC A01XJ.31137-063:2018 (01)	Технічна специфікація Міністерства оборони України “Нитки швейні”

Примітка. Чинність стандартів, на які є посилання у цій ТС Міноборони, перевіряють згідно з офіційним виданням національного органу стандартизації – каталогом національних нормативних документів.

Якщо документ, на який є посилання у цій ТС Міноборони, замінено новим або до нього внесені зміни, потрібно застосовувати новий документ, охоплюючи всі внесені зміни до нього.

2. УМОВНІ ПОЗНАЧЕННЯ ТА СКОРОЧЕННЯ

У цій ТС Міноборони умовні позначки та скорочення наведені у тексті.

3. ВИМОГИ ДО ПРЕДМЕТА

3.1. Технічні та якісні характеристики

3.1.1. Технічні вимоги

3.1.1.1. Предмет за конструкцією, розмірами, зовнішнім виглядом, застосованими матеріалами повинен відповідати вимогам цієї ТС Міноборони та зразку-еталону, затвердженому у встановленому порядку.

3.1.1.2. Предмет виготовляють без поділу на гатунки, при цьому повинен відповідати вимогам, що пред'являються до виробів першого гатунку.

3.1.2. Види предмета

Предмет виготовляється у трьох видах, які відрізняються один від одного кольором зовнішнього шару. Види предмета визначені у таблиці 1.

Таблиця 1 – Види предмета

Вид предмета	Назва кольору тканини верху
Вид 1	Olive green
Вид 2	Coyote
Вид 3	Black

Примітка 1. Заміни кольорів дозволяються лише за погодженням із замовником.

Примітка 2. Предмети інших кольорів та маскувальних малюнків можуть виготовлятися за вимогою замовника.

Примітка 3. Відповідність кольору визначається згідно із затвердженими зразками кольорів та колориметричних характеристик.

3.1.3. Основні параметри та розміри предмета

Предмети за розмірами повинні відповідати типовим фігурам військовослужбовців та таблицям 2 – 4.

Таблиця 2 – Умовна позначка зросту

Зріст типової фігури, см	Інтервал зросту, см	Умовна позначка зросту
158,0	Понад 155 до 161 включно	1
164,0	Понад 155 до 167 включно	2
170,0	Понад 167 до 173 включно	3
176,0	Понад 173 до 179 включно	4
182,0	Понад 179 до 185 включно	5
188,0	Понад 185 до 191 включно	6
194,0	Понад 191 до 197 включно	7
200,0	Понад 197 до 203 включно	8

Таблиця 3 – Умовна позначка обхвату грудей

Обхват грудей типової фігури, см	Інтервал обхвату грудей, см	Умовна позначка обхвату грудей
88	Від 86 до 96 включно	44
92	Понад 90 до 94 включно	46
96	Понад 94 до 98 включно	48
100	Понад 98 до 102 включно	50
104	Понад 102 до 106 включно	52
108	Понад 106 до 110 включно	54
112	Понад 110 до 114 включно	56
116	Понад 114 до 118 включно	58
120	Понад 118 до 122 включно	60
124	Понад 122 до 126 включно	62
128	Понад 126 до 130 включно	64

Таблиця 4 – Повнотна група

Номер повнотної групи 3	Обхват грудей, см										
	88	92	96	100	104	108	112	116	120	124	128
	Обхват талії, см										
	76	80	84	88	92	96	100	104	108	112	116
Примітка: Предмети інших розмірів та зростів виготовляються за вимогою замовника. Відсоткове співвідношення розмірів встановлює замовник.											

3.1.4. Лінійні виміри

Лінійні виміри предмета повинні відповідати вимірам таблиці Д4.1 додатка 4.

3.1.5. Конструкція предмета

3.1.5.1. Схематичне зображення предмета наведено на рисунках Д1.1, Д1.2 додатка 1.

3.1.5.2. Предмет складається з куртки (далі – виріб 1) та напівкомбінезона (далі – виріб 2).

3.1.5.3. Виріб 1 (рис.Д.1.1 додатка 1) – куртка укорочена з центральною внутрішньою бортовою застіркою на застібку-блискавку з двома бігунками. В отвір бігунків застібки-блискавки вставлена смуга замкнутою петлею з текстильної тасьми для полегшення застібання, яка закріплена під бігунками та в готовому вигляді повинна мати довжину $(5,0 \pm 0,5)$ см. Застібку-блискавку до лінії вшивання коміра-стійки закриває зовнішня суцільнокроєна планка з текстильними застілками (4 шт., довжиною $(5,0 \pm 0,2)$ см кожна). Ширина планки $(5,5 \pm 0,5)$ см. Застібка-блискавка розташована на відстані $(6,0 \pm 0,5)$ см від низу куртки.

3.1.5.4. Пілочки розрізні складаються з двох частин. На верхній частині лівої пілочки на відстані $(14,0 \pm 0,5)$ см від шва вшивання коміра в горловину

нашита текстильна застібка “петлі” для кріплення погона. Місце розташування погона прикриває декоративна деталь з відповідною частиною текстильної застібки “гачки” розміром (5,0 x 10,0) см. На лівій пілочці над накладною внутрішньою кишенею нашита текстильна застібка “петлі” для кріплення ідентифікатора розміром (13,0 x 2,5) ± 0,2 см. На нижній частині пілочок розташовані бокові прорізні кишені-листочки. Вхід у прорізні кишені-листочки скошений. Ширина листочки в готовому вигляді (2,5 ± 0,2) см.

3.1.5.5. Спинка розрізна з пришивною кокеткою, з обшивними фігурними складами від кокетки до бокових швів.

3.1.5.6. Рукава розрізні, складаються з двох частин – верхньої та нижньої. На верхній частині рукавів нашиті подвійні накладні кишені, які застібаються на хлястик з текстильною застібкою. Довжина хлястика (8,0 ± 0,5) см, ширина (3,0 ± 0,5) см. При нашиванні одної накладної кишені на іншу на відстані (3,5 ± 0,2) см від переднього краю кишені настрочена оздоблювальна строчка. На нижній частині рукавів на ділянці ліктя розміщені спеціальні посилюючі накладки з синтетичної тканини (для розташування демпферних вставок) у вигляді кишень з текстильною застібкою по низу довжиною (13,0 ± 0,5) см. Низ рукавів оброблений пришивною манжетою з основної тканини шириною (4,5 ± 0,5) см. Ширина рукавів по низу регулюється еластичною стрічкою.

3.1.5.7. Комір-стійка, застібається на текстильну застібку.

3.1.5.8. Правий вільний кінець коміра подовжений відносно лівого кінця коміра на (6,0 ± 0,5) см. При носінні коміра-стійки як відкладної, лівий кінець прикріплюється до коміра текстильною застібкою.

3.1.5.9. Низ виробу 1 з внутрішньої сторони оброблений обшивкою з основного матеріалу шириною (4,5 ± 0,3) см. На ділянках бокових швів виробу 1 по низу розміщують нашивні хлястики, які застібаються на петлю та три пряжки-гудзики, для регулювання ширини виробу 1 по низу (шириною (4,2 ± 0,3) см та довжиною (14,0 ± 0,5) см). Хлястики пояса виробу 1 нашивають на відстані (5,5 ± 0,5) см від бокового шва з боку пілочок. Пряжки-гудзики кріпляться за допомогою текстильної стрічки.

3.1.5.10. З виворотної сторони лівої пілочки до низу пришита кишеня для інструментів. За необхідності кишеня може бути потаємною. За допомогою двох застібок-кнопок, кишеня по низу кріпиться до верха виробу 1.

3.1.5.11. Уздовж шва нашивання внутрішнього підборта, коміра, текстильних застібок, обшивок низу виробу 1 та по шву вшивання манжетів до рукавів, швів вшивання прорізних кишень з листочками прокладені оздоблювальні строчки на відстані (0,2 ± 0,1) см від краю. Додатково всю текстильну застібку посилюють “навхрест”.

3.1.5.12. Уздовж швів з'єднання верхніх частин пілочок з нижніми частинами, кокетки спинки зі спинкою, верхніх та нижніх частин рукавів, плечових швів, рукавів з корпусом, посилюючих накладок рукавів, уздовж складок спинки, по краю хлястиків пояса куртки, по шву нашивання лівої частини застібки-блискавки на борт пілочки, по швам нашивання накладних кишень рукавів та накладної кишені пілочки прокладені подвійні оздоблювальні строчки на відстані $(0,2 \pm 0,1)$ см та $(0,7 \pm 0,1)$ см від країв.

3.1.5.13. Уздовж краю борту, по краю зовнішньої потайної планки, по низу куртки прокладені оздоблювальні строчки на відстані $(0,7 \pm 0,1)$ см від країв.

3.1.5.14. Закріпки на куртці розміщують: на кокетці спинки горизонтально на швах з'єднання спинки з обшивками; на швах з'єднання спинки з обшивками, перпендикулярно до швів, на відстані $(2,0 \pm 0,5)$ см від рукавно-бічних швів; на борті правої пілочки на кінцях нашивання застібки-блискавки вертикально; на лівому борті на кінцях нашивання застібки-блискавки вертикально; на посилюючих накладках рукавів на швах пришивання на входи з обох боків вертикально; по верху входу у верхні та нижні кишені рукавів, горизонтально з чотирьох сторін; вертикально на швах нашивання накладної кишені на ліву пілочку, по шву з'єднання хлястика з текстильною застібкою з накладними кишенями рукавів; по шву з'єднання потаємної кишені з курткою горизонтально з двох сторін; з обох боків вертикально по тасьмі для пришивання гудзиків.

Закріпки під кутом розміщують на потаємній кишені (вісім закріпок), по верхньому входу в кишені (зліва) по дві закріпки під кутом, чотири закріпки в нижньому куті кишені.

3.1.5.15. Виріб 2 (рис.Д1.2 додатка 1) – напівкомбінезон з бретелями з еластичною тасьмою та застібками “фастекс”, з двома боковими застібками на три петлі та три пряжки-гудзики, нашиті на текстильну тасьму, із застібкою на застібку-блискавка в середньому шві передніх половинок.

3.1.5.16. Виріб 2 відрізний по лінії талії з пришивними нагрудником та спинкою.

3.1.5.17. Передні половинки виробу 2 з відрізними бочками, в яких утворені кишені. На ділянці колін передніх половинок розміщені спеціальні посилюючі накладки з синтетичної тканини (для розташування демпферних вставок) у вигляді кишень з текстильною застібкою по низу довжиною $(12,5 \pm 0,5)$ см. По посилюючим накладкам прокладені оздоблювальні строчки під кутом одна до одної, утворюючи місце розташування демпферних вставок. Передні половинки посилювача зі складками в ділянці колін по боковому та кроковому швах.

3.1.5.18. На нагруднику розміщена широка накладна кишеня з чотирма відділеннями. Три оздоблювальні строчки (що утворюють кишені) накладної кишені настрочені на відстані $(4,0 \pm 0,2)$ см одна від іншої.

3.1.5.19. На бокових швах, під входом до бокових кишень, розташовані верхні накладні кишені з фігурними клапанами, що застібаються на текстильну застібку з боку задньої половинки.

3.1.5.20. Клапани кишень мають зрізні кути, що утворюють миси для відкривання текстильної застібки клапанів для зручності використання кишень в рукавичках. Верхні накладні кишені з двома вертикальними складками, перестроченими по краях та направленими в бік задньої половинки. Складки кишені перестрочені оздоблювальними строчками зі сторони передніх половинок по зовнішнім та внутрішнім згинам, та мають глибину закладання $(2,5 \pm 0,3)$ см.

3.1.5.21. Вхід у кишеню скошений у сторону переднього краю. Клапани верхніх накладних кишень зафіксовані двома закріпками з боку передніх половинок. Ширина кишені регулюється за допомогою еластичного шнура з фіксатором. Еластичний шнур виходить через оброблені отвори у вигляді прорізних петель довжиною $(1,8 \pm 0,5)$ см, за допомогою яких регулюється ширина кишені у верхній частині.

3.1.5.22. Задні половинки з відрізними клинами, з підсилювальними накладками в ділянці сидіння, у верхньому шві нашивання яких оброблено входи в кишені. Входи у задні кишені фіксуються текстильними застібками. На лівій задній половинці розміщена нижня накладна кишеня для інструментів.

3.1.5.23. По лінії талії виробу 2 настрочено п'ять хомутиків для ременя, два вузьких шириною $(3,0 \pm 0,2)$ см на передніх половинках та три на задніх половинках. Середній хомутік задніх половинок має форму трапеції, шириною по верхньому краю $(7,5 \pm 0,5)$ см, по нижньому краю $(5,0 \pm 0,5)$ см. Довжина всіх хомутиків $(8,0 \pm 0,5)$ см.

3.1.5.24. По лінії талії правої задньої половинки виробу 2 на відстані від 7 до 10 см від бокового шва та на висоті $(3,0 \pm 0,2)$ см від шва зшивання спинки з правою задньою половинкою напівкомбінезона по боковому шву вшита тасьма ремінна шириною $(2,5 \pm 0,2)$ см.

3.1.5.25. По низу крокових швів розташована фігурна накладка з посилюючого синтетичного матеріалу.

3.1.5.26. Бретелі одним кінцем пришиті до верхньої частини спинки, а другим кінцем кріпляться до нагрудника за допомогою застібки – “фастекса”. Бретелі частково стягнуті еластичною стрічкою.

3.1.5.27. На ділянці бокових швів внизу виробу 2 розташовані хлястики, спрямовані в бік задніх половинок, які регулюють ширину штанин за

допомогою текстильної застібки, ширина хлястика ($4,0 \pm 0,5$) см, довжина ($11,0 \pm 0,5$) см.

3.1.5.28. Уздовж внутрішніх та зовнішніх згинів кишень виробу 2, швів з'єднання накладних кишень з обшивками, швів з'єднання гульфіка та відкоска з передніми половинками, швів з'єднання клинів із задніми та передніми половинками (по клину), по зовнішніх краях бретелей та по краях тримачів для застібки – “фастекс”, по бокових краях хомутиків, по краях верхніх бокових застібок, по краях пат, по текстильній застібці прокладені оздоблювальні строчки на відстані ($0,2 \pm 0,1$) см від країв.

3.1.5.29. Уздовж швів з'єднання передніх половинок з нагрудником та задніх половинок зі спинками, бокових швів, входів у бокові кишені, посилюючих накладок задніх та передніх половинок, по підсилювальних накладках в ділянці сидіння, у верхньому шві нашивання яких оброблено входи в кишені, а низи кишень настроєні фігурними подвійними швами, по шву з'єднання накладної кишені з нагрудною частиною виробу 2, по клапанам накладних бокових кишень, по посилюючим накладкам крокових швів, по нижній накладній кишені лівої задньої половинки для інструментів, по середньому шву задніх половинок та шву сидіння передніх половинок, по зовнішніх краях передньої частини та спинки, по нижніх планках бокових застібок прокладені подвійні оздоблювальні строчки на відстані ($0,2 \pm 0,1$) см та ($0,7 \pm 0,1$) см від країв.

3.1.5.30. Уздовж швів пришивання клапанів прокладені оздоблювальні строчки на відстані ($0,7 \pm 0,1$) см від швів.

3.1.5.31. По банту на лівій передній половинці прокладено оздоблювальну строчку на відстані ($3,5 \pm 0,2$) см від краю.

На відстані ($5,0 \pm 0,3$) см по краю обшивок бокових застібок прокладено оздоблювальну строчку по боковим застібкам.

3.1.5.32. Низ виробу 2 оброблений швом упідгин із закритим зрізом шириною ($4,5 \pm 0,2$) см.

3.1.5.33. Закріпки на виробі 2 розміщують на входах у бічні кишені горизонтально по верхньому краю та по низу обшивки кишені на бічних швах; горизонтально на швах нашивання верхньої накладної кишені; вертикально на швах нашивання оздоблювальних строчок накладної кишені; вертикально по швах нашивання нижніх бокових кишень по трьох кутах, горизонтально нижнього краю накладної кишені; на клапанах верхніх накладних кишень на швах нашивання з обох боків горизонтально та вертикально по переднім сторонам клапанів; вертикально на посилюючих накладках передніх половинок та на посилюючих накладках задніх половинок по швам входу в задні кишені, з обох боків вертикально; на гульфіку дві горизонтально, третя під нахилом на оздоблювальній строчці, на хомутиках горизонтально по верхніх краях з обох боків; горизонтально по шву нашивання бокової застібки передньої половинки

на нижню планку з гудзиками; вертикально по швам нашивання хлястиків з текстильною застібкою по низу з обох боків; горизонтально до стрічки з обох боків при пришиванні пряжок-гудзиків на нижню планку.

3.1.6. Вимоги до матеріалів

3.1.6.1. Предмет виготовляється з матеріалів, визначених цією ТС Міноборони. Перелік матеріалів та фурнітури наведені у таблиці 5.

Таблиця 5 – Перелік матеріалів

№ з/п	Назва матеріалу та фурнітури	Підпункт, в якому зазначені вимоги до матеріалу та фурнітури
1.	Тканина змішана гладкофарбована	Підпункт 3.1.6.2 цієї ТС Міноборони
2.	Тканина бавовняна гладкофарбована	Підпункт 3.1.6.3 цієї ТС Міноборони
3.	Тканина поліамідна	Підпункт 3.1.6.4 цієї ТС Міноборони
4.	Застібки-блискавки	Підпункт 3.1.6.5 цієї ТС Міноборони
5.	Застібка текстильна	Підпункт 3.1.6.6 цієї ТС Міноборони
6.	Шнур еластичний	Підпункт 3.1.6.7 цієї ТС Міноборони
7.	Стрічки еластичні	Підпункт 3.1.6.8 цієї ТС Міноборони
8.	Фіксатор шнура	Підпункт 3.1.6.9 цієї ТС Міноборони
9.	Фастекс	Підпункт 3.1.6.10 цієї ТС Міноборони
10.	Пряжка-гудзик	Підпункт 3.1.6.11 цієї ТС Міноборони
11.	Тасьма текстильна	Підпункт 3.1.6.12 цієї ТС Міноборони
12.	Тасьма ремінна	Підпункт 3.1.6.13 цієї ТС Міноборони
13.	Застібка-кнопка	Підпункт 3.1.6.14 цієї ТС Міноборони
14.	Нитки швейні	Підпункт 3.1.6.15 цієї ТС Міноборони

3.1.6.2. Тканина для виготовлення предмета змішана гладкофарбована, з нафтоводовідштовхувальною обробкою повинна відповідати показникам якості, наведеним у таблиці 6.

Таблиця 6 – Показники якості тканини змішаної гладкофарбованої

№ з/п	Найменування показника та одиниця вимірювання	Значення показника	Позначення документів, у яких визначено метод перевірки показників
1	2	3	4
1.	Сировинний склад: бавовна, % поліестер, %	80±5 20±5	ДСТУ 4057
2.	Поверхнева густина, г/м ²	260±10%	ДСТУ EN 12127
3.	Розривне навантаження, Н, не менше: за основою за утком	1000 500	ДСТУ 4272 (ISO 1421)

1	2	3	4
4.	Роздиральне навантаження, Н, не менше: за основою за утком	52 49	ДСТУ ISO 13937-2
5.	Повітропроникність при 100 Па, л /м ² с, не менше	20	ДСТУ ISO 9237
6.	Гігроскопічність, %, не менше	5	Згідно з [1] додатку 5
7.	Зміна лінійних розмірів після мокрих оброблень, %, не більше: за основою за утком	3,5 2	ДСТУ ISO 6330 ДСТУ ISO 5077
8.	Стійкість до стирання по площині, цикли, не менше	5000	ДСТУ ISO 12947-2
9.	Тривкість пофарбування, бали, не менше, до дії: поту прання (C1S) тертя (мокрого та сухого)	4 4 4	ДСТУ ISO 105-E04 ДСТУ ISO 105-C06 ДСТУ ISO 105-X12
10.	Водовідштовхування, бали, не менше	4	ДСТУ ISO 4920
11.	Стійкість до дії мастил, бали, не менше	5	ДСТУ ISO 14419

3.1.6.3. Для виготовлення посилювача кишені для інструментів використовується тканина бавовняна (100%) гладкофарбована, поверхневою густиною 120±15 г/м².

3.1.6.4. Тканина поліамідна для виготовлення посилюючих накладок повинна відповідати вимогам якості, що наведені у ТС Міноборони “Тканина поліамідна” ТС А01ХJ.06908-098:2018 (01) для Тип 2.

3.1.6.5. Застібка-блискавка для застібання центральної внутрішньої застібки Т8Г, П8Г довжиною 50 см, 55 см, 60 см, 65 см, кольору, що гармонує з кольором основної тканини, повинна відповідати вимогам якості, що наведені у ТС Міноборони “Застібки-блискавки” ТС А01ХJ.03537-083:2018 (01).

Застібка-блискавка для застібання гульфіка Т6А, П6А довжиною від 18 см до 20 см, кольору, що гармонує з кольором основної тканини, повинна відповідати вимогам якості, що наведені у ТС Міноборони “Застібки-блискавки” ТС А01ХJ.03537-083:2018 (01).

3.1.6.6. Застібки текстильні шириною 25 мм, 40 мм, 50 мм, що використовуються у предметі повинні відповідати вимогам якості, що наведені у технічній специфікації Міністерства оборони України “Застібка текстильна” ТС А01ХJ. 32412-093:2018 (01) для Тип 1 або Тип 2.

3.1.6.7. Шнур еластичний поліамідний (визначення сировинного складу згідно з ДСТУ 4057) діаметром (0,4 ± 0,1) см (визначення розміру згідно з

ГОСТ 16218.1), вільні кінці шнура (попередньо для запобігання розпусканню обробляються термічним способом), кольору, який гармонує з кольором основної тканини.

3.1.6.8. Стрічка еластична шириною 25мм, 35 мм повинна відповідати вимогам якості, що наведені у ТС Міноборони “Стрічки еластичні” ТС А01ХJ.16782-094:2018 (01) для Тип 2.

3.1.6.9. Фіксатор шнура повинен відповідати вимогам якості, наведеним у ТС Міноборони “Фурнітура пластикова” ТС А01ХJ.17223-062:2018 (01) для Тип 3.

3.1.6.10. Фастекси повинні відповідати вимогам якості, наведеним у ТС Міноборони “Фурнітура пластикова” ТС А01ХJ.17223-062:2018 (01) для Тип 1 Вид 2.

3.1.6.11. Пряжка-гудзик повинна відповідати вимогам якості, наведеним у ТС Міноборони “Фурнітура пластикова” ТС А01ХJ.17223-062:2018 (01) для Вид 1.

3.1.6.12. Для кріплення в бігунки застібок-блискавок, для кріплення пряжок-гудзиків використовується тасьма текстильна шириною $(0,8 \pm 0,1)$ см.

3.1.6.13. Тасьма ремінна для виготовлення петлі кріплення інструментів на виробі 2, кольору, який гармонує з кольором основної тканини, шириною 25 мм.

3.1.6.14. Для фіксації навісної кишені до верху куртки використовується металева застібка “кнопка”. Діаметр головки кнопки $(1,5 \pm 0,1)$ см.

3.1.6.15. Для виготовлення предмета застосовуються нитки швейні, які повинні відповідати вимогам якості, наведеним у ТС Міноборони “Нитки швейні” ТС А01ХJ.31137-063:2018 (01) для Тип 1 Вид 3 та Тип 3 Вид 2.

3.1.6.16. Відповідність кольору матеріалу, з якого виготовляється предмет, визначається згідно із затвердженим зразком. Додатковий матеріал, нитки та фурнітура, що використовуються під час виготовлення предмета, повинні відповідати кольору основного матеріалу. Відхилення кольорів предмета або деяких з компонентів предмета повинні бути погоджені та затверджені замовником.

3.1.6.17. Предмети інших кольорів можуть виготовлятися за вимогою замовника.

3.1.6.18. За згодою розробника допускається застосування інших матеріалів, за якістю не нижче перелічених в пунктах 3.1.6.2–3.1.6.15.

3.1.6.19. Замовник може висувати додаткові вимоги до якості матеріалу.

3.1.7. Основні вимоги до виготовлення предмета

Предмет виготовляють відповідно до вимог цієї ТС Міноборони.

Розкрій деталей предмета та припуски при розкрої – у відповідності з [2] додатка 5.

Частота машинної строчки при пошитті повинна бути 3-4 стібки на 10 мм строчки. Кінці всіх внутрішніх та зовнішніх строчок з'єднувальних швів повинні бути закріплені потрійною строчкою завдовжки від 7 до 10мм. При обриві нитки або нашиванні деталей по замкнутому контуру строчки повинні бути закріплені заходом на раніше прострочену ділянку на довжину від 30 мм до 40 мм.

У готових предметах кінці ниток обрізають.

Внутрішні відкриті зрізи деталей предмета обметуються тринитковою ланцюговою строчкою (код стібка 504 або 505).

Деталі предмета з'єднуються швами шириною $(1,0 \pm 0,2)$ см з подальшим обметуванням зрізів. Допустиме зшивання зрізів з одночасним обметуванням. Ширина швів обшивання клапанів кишень, пат, хлястиків – $(0,7 \pm 0,1)$ см.

Смужки текстильної застібки нашивають наскрізь хрест – навхрест строчкою $(0,2 \pm 0,1)$ см від країв.

Внутрішні відкриті зрізи кишень виробу 1 та накладних кишень виробу 2 обметуються.

Ширина оздоблювальної строчки $(0,2 \pm 0,1)$ см, подвійної оздоблювальної строчки: першої $(0,2 \pm 0,1)$ см, другої $(0,7 \pm 0,1)$ см від шва.

Вільні кінці стрічок ремінної, репсової та еластичного шнура оплавляють для запобігання розпусканню.

Допускається застосування спецмашин для пришивання застібки-блискавки та виконання подвійної оздоблювальної строчки з відстанню між голками 6,4 мм.

Усі внутрішні рукавно-бічні шви виробу 1 та крокові шви повинні бути прокладені подвійною однолінійною човниковою строчкою (код стібка 301) або дволінійною зшивально-обметувальною ланцюговою строчкою (код стібка 506, 507) та однолінійною човниковою строчкою (код стібка 301).

Класифікація та види стібків, строчок і швів, що застосовуються, – згідно з ДСТУ ISO 4915 та ДСТУ ISO 4916.

Усі кінці швів, а також розриви швів, фіксуються зворотним стібком.

За умови узгодження з розробником допускається змінювати методи обробки без зміни зовнішнього вигляду та параметрів предмета.

3.1.8. Вимоги до маркування

3.1.8.1. Маркування предмета повинно відповідати вимогам цієї ТС Міноборони.

Для маркування готового предмета повинні застосовуватися:
 етикетка для виробу 1, (розміром $7,0 + 0,3$ см x $12,0 + 0,3$ см);
 етикетка для виробу 2, (розміром $7,0 + 0,3$ см x $12,0 + 0,3$ см);
 товарний ярлик на предмет;

пакувальний лист (для групи спакованих предметів);
ярлик для пакувального мішка.

3.1.8.2. Етикетка виробу 1 та виробу 2 повинна містити таку інформацію:
емблема Збройних Сил України;
назва предмета;
скорочена назва предмета;
розмірні ознаки предмета;
вид предмета;
сировинний склад тканини верху;
номер договору/контракту МОУ, дата у форматі – дд. мм. рррр;
номер партії;
ННН (номенклатурний номер НАТО);
дата виготовлення у форматі – мм. рррр (мм – номер місяця, рррр – рік);
назва виробника, країна виробництва;
символи по догляду за текстильними виробами – згідно з ДСТУ ISO 3758;
напис “ВЛАСНІСТЬ ЗБРОЙНИХ СИЛ УКРАЇНИ, НЕ ДЛЯ ПРОДАЖУ”.



3.1.8.3. У виробі 1 етикетку нашивають по периметру на накладну кишеню лівої пілочки по контуру на відстані (2,5 ± 0,2) см від бокових швів, та на відстані (1,5 ± 0,2) см від низу.

У виробі 2 етикетку нашивають по периметру на нагрудник з зворотної сторони.

3.1.8.4. Товарний ярлик розміром 70 мм х 90 мм повинен містити таку інформацію:

назва предмета;
розмірні ознаки предмета;
сировинний склад тканини верху;
позначення нормативного документа на предмет;
дата виготовлення у форматі – мм. рррр (мм – номер місяця, рррр – рік);

назва виробника, країна виробництва;
назва постачальника, країна виробництва.

Товарний ярлик виготовлений з картону та кріпиться в низ лівого рукава виробу 1 так, щоб під час складання та пакування ярлик був зовні.



3.1.8.5. Пакувальний лист повинен містити таку інформацію:

назва виробника, країна виробництва;
назва постачальника, країна постачальника;
назва предмета;
позначення нормативного документа на предмет;
сировинний склад тканини верху;
розмірні ознаки предмета;
кількість предметів;
номер договору чи контракту МОУ;
рік виготовлення.

3.1.8.6. Ярлик для пакувального мішка повинен містити наступну інформацію:

назва виробника, країна виробництва;
назва постачальника, країна постачальника;
назва виробу;
позначення нормативного документа на предмет;
номер договору чи контракту МОУ;
номер партії;
рік виготовлення;
розмірні ознаки предмета;
кількість предметів.

3.1.8.7. Інформація на етикетках, товарному ярлику, пакувальному листі та ярлику для пакувального мішка повинна бути надрукована державною мовою.

3.1.8.8. Місце розміщення та спосіб маркування, його зміст повинні відповідати зразку-еталону. Знаки маркування повинні бути чіткими, незмивними та такими, що не змінюють колір в умовах експлуатації.

3.1.9. Вимоги до пакування

Пакування повинно відповідати вимогам цієї ТС Міноборони.

Кожен предмет пакують індивідуально у пакети із поліетиленової плівки. Пакети закривають в будь-який спосіб, що забезпечує збереження предмета під час транспортування та зберігання.

Група комплектів предметів по 20 штук повинна пакуватись в окремий пакет із поліетиленової плівки або текстильний мішок.

До кожного пакету або мішка вкладається пакувальний лист.

Особливі вимоги до пакування встановлюються замовником.

3.2. Вимоги безпеки

Безпека використання предмета гарантується дотриманням вимог нормативних документів з питань екологічної безпеки на сировину та матеріали, застосовані для виготовлення предмета, або на предмет у цілому.

Предмет не повинен чинити шкідливого впливу на організм людини та навколишнє природне середовище.

3.3. Правила приймання

Приймання предметів здійснюється відповідно до вимог цієї ТС Міноборони, наказу Міністерства оборони України від 19.07.2017 № 375 та договору про закупівлю.

3.4. Методи контролю

Контроль за якістю здійснюється відповідно до вимог, визначених у цій ТС Міноборони.

За погодженням із розробником дозволяється здійснювати перевірку відповідності предмета вимогам цієї ТС Міноборони у випробувальних лабораторіях, акредитованих на технічну компетентність та незалежність, за зіставними (аналогічними) методами контролю якості предмета, передбаченими в національних або міжнародних стандартах.

3.5. Умови транспортування та зберігання

Транспортування предметів здійснюють відповідно до правил перевезення вантажів, що діють на конкретному виді транспорту і забезпечують їх зберігання від механічних пошкоджень, атмосферних впливів та агресивних середовищ.

Предмети зберігають в сухих, чистих, добре вентильованих складських приміщеннях, захищених від прямого потрапляння сонячних променів та атмосферних впливів, впливу пари, вологи та хімічних речовин, при температурі від +5°C до +25°C і відносній вологості повітря від 60% до 65%.

Предмети у складських приміщеннях зберігаються на стелажах на відстані не менше ніж 1 м від приладів опалення, 0,5 м від електричних ламп і

стін, 0,2 м від підлоги. Проходи між стелажми повинні бути не менше ніж 0,5 м.

3.6. Гарантії постачальника (виробника)

Гарантійний строк експлуатації предмета становить один рік. Постачальник (виробник) гарантує відповідність предмета вимогам цієї ТС Міноборони та затвердженим зразкам-еталонам у разі дотримання замовником умов експлуатації, транспортування та зберігання.

За згодою постачальника (виробника) та замовника можлива зміна гарантійного строку у договорі про закупівлю.

Схематичне зображення предмета

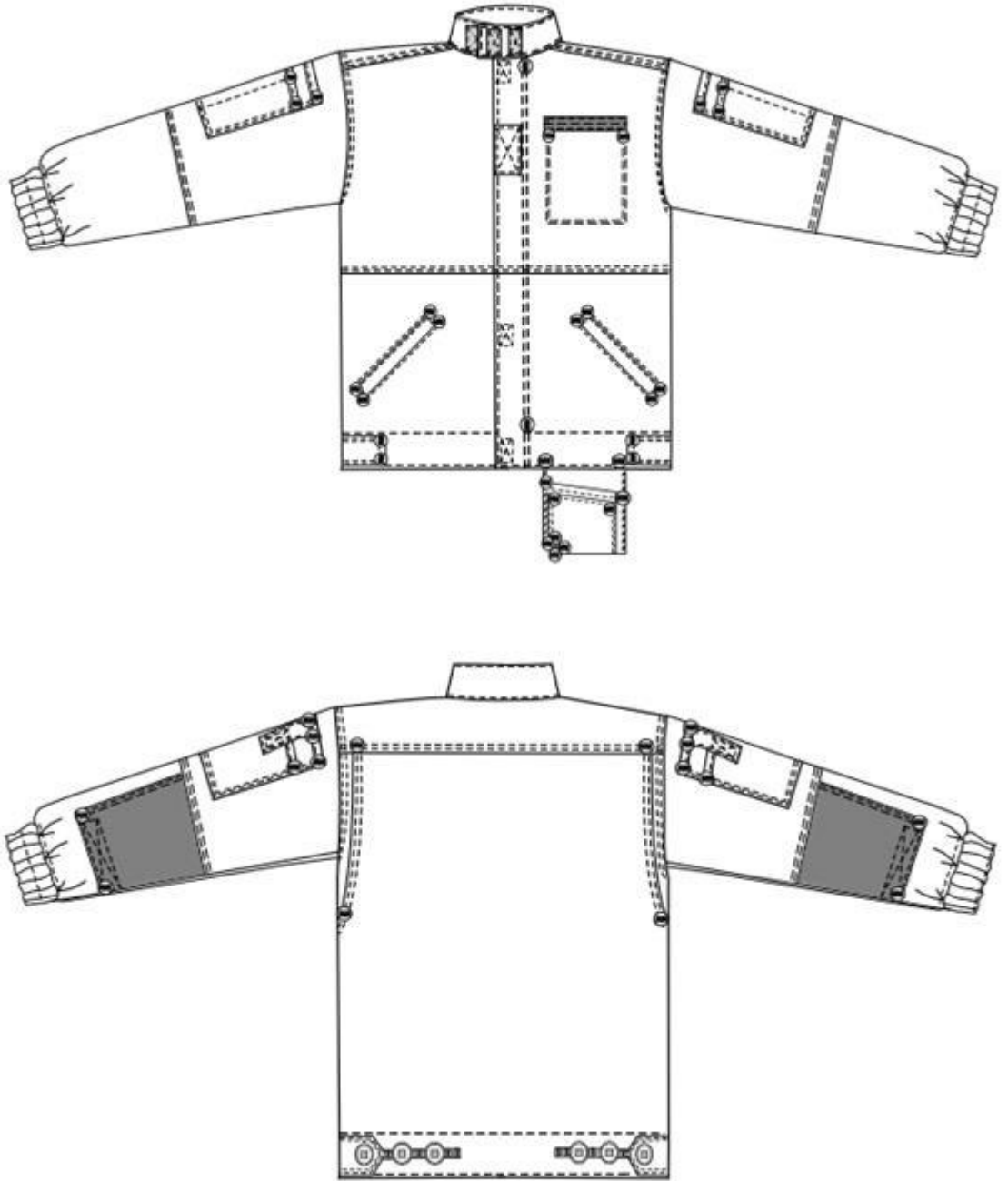


Рисунок Д1.1 – Схематичне зображення виробу 1

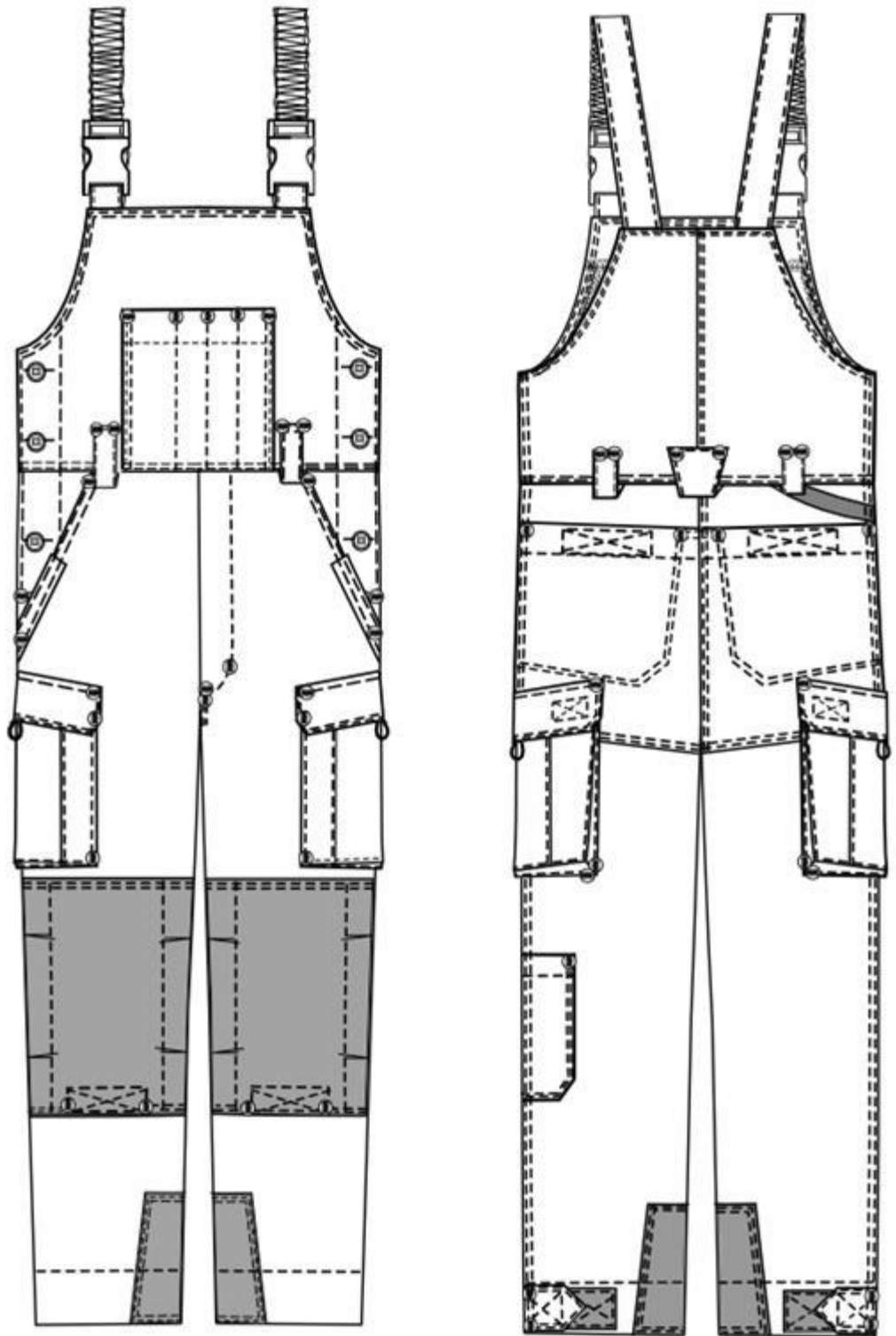


Рисунок Д1.2 – Схематичне зображення виробу 2

Специфікація деталей крою предмета

Таблиця Д2.1 – Специфікація деталей крою виробу 1

№ з/п	Найменування деталей	Кількість деталей	
		Лекал	Крою
Деталі крою з тканини верху			
1.	Верхня частина лівої пілочки	1	1
2.	Верхня частина правої пілочки	1	1
3.	Нижня частина лівої пілочки	1	1
4.	Нижня частина правої пілочки	1	1
5.	Підборт лівий	1	1
6.	Підборт правий	1	1
7.	Обшивка низу лівої пілочки	1	1
8.	Обшивка низу правої пілочки	1	1
9.	Листочка бічної кишені	1	2
10.	Кишенькова підкладка правої бокової кишені	1	1
11.	Кишенькова підкладка лівої бокової кишені	1	1
12.	Погон	1	1
13.	Обшивка пройми спинки	1	2
14.	Обшивка низу спинки	1	1
15.	Кокетка спинки	1	1
16.	Спинка	1	1
17.	Бокова частина пройми спинки	1	2
18.	Верхня частина рукава	1	2
19.	Нижня частина рукава	1	2
20.	Манжет рукава	1	2
21.	Комір-стійка нижній	1	1
22.	Комір-стійка верхній	1	1
23.	Пата низу	1	4
24.	Внутрішня кишеня	1	1
25.	Пата накладної кишені рукава	1	2
26.	Кишеня навісна правої пілочки	1	1
27.	Кишеня навісна мала правої пілочки	1	1
28.	Накладна кишеня рукава	1	2
Деталі крою з поліамідної тканини			
1.	Посилювач рукавів	1	2
Деталі крою з бязі			
1.	Посилювач навісної кишені правої пілочки	1	1

Таблиця Д2.2 – Специфікація деталей крою виробу 2

№ п/п	Найменування деталей	Кількість деталей	
		Лекал	Крою
Деталі крою з тканини верху			
1.	Пата низу	1	4
2.	Передня половинка	1	2
3.	Посилювач задньої половинки	1	2
4.	Обшивка входу посилювача задніх половинок	1	2
5.	Верхня частина передніх половинок нагрудника	1	1
6.	Обшивка нагрудника передніх половинок	1	1
7.	Накладна кишеня верхньої частини передніх половинок нагрудника	1	1
8.	Бретелі	1	2
9.	Тримачі для застібки “фастекс”	1	2
10.	Обшивка бокових застібок	1	2
11.	Планка бокових застібок	1	2
12.	Верхня частина - спинка	1	2
13.	Обшивка верхньої частини спинки задніх половинок виробу 2	1	1
14.	Кишеня для інструментів лівої задньої половинки	1	1
15.	Посилювач бокових кишень	1	2
16.	Гульфик	1	1
17.	Відкосок	1	1
18.	Хомутик широкий	1	1
19.	Хомутик вузький	1	4
20.	Обшивка низу накладних кишень	1	2
21.	Бічна кишеня	1	2
22.	Клапан бічної кишені	1	4
23.	Обшивка входу в бокову кишеню	1	2
24.	Підкладка бокової кишені	1	2
25.	Клин задніх половинок	1	4
26.	Задня половинка ліва	1	1
27.	Задня половинка права	1	1
Деталі крою з поліамідної тканини			
1.	Посилююча накладка передніх половинок	1	2
2.	Посилююча накладка низу виробу	1	2

Графічне позначення лінійних вимірів предмета

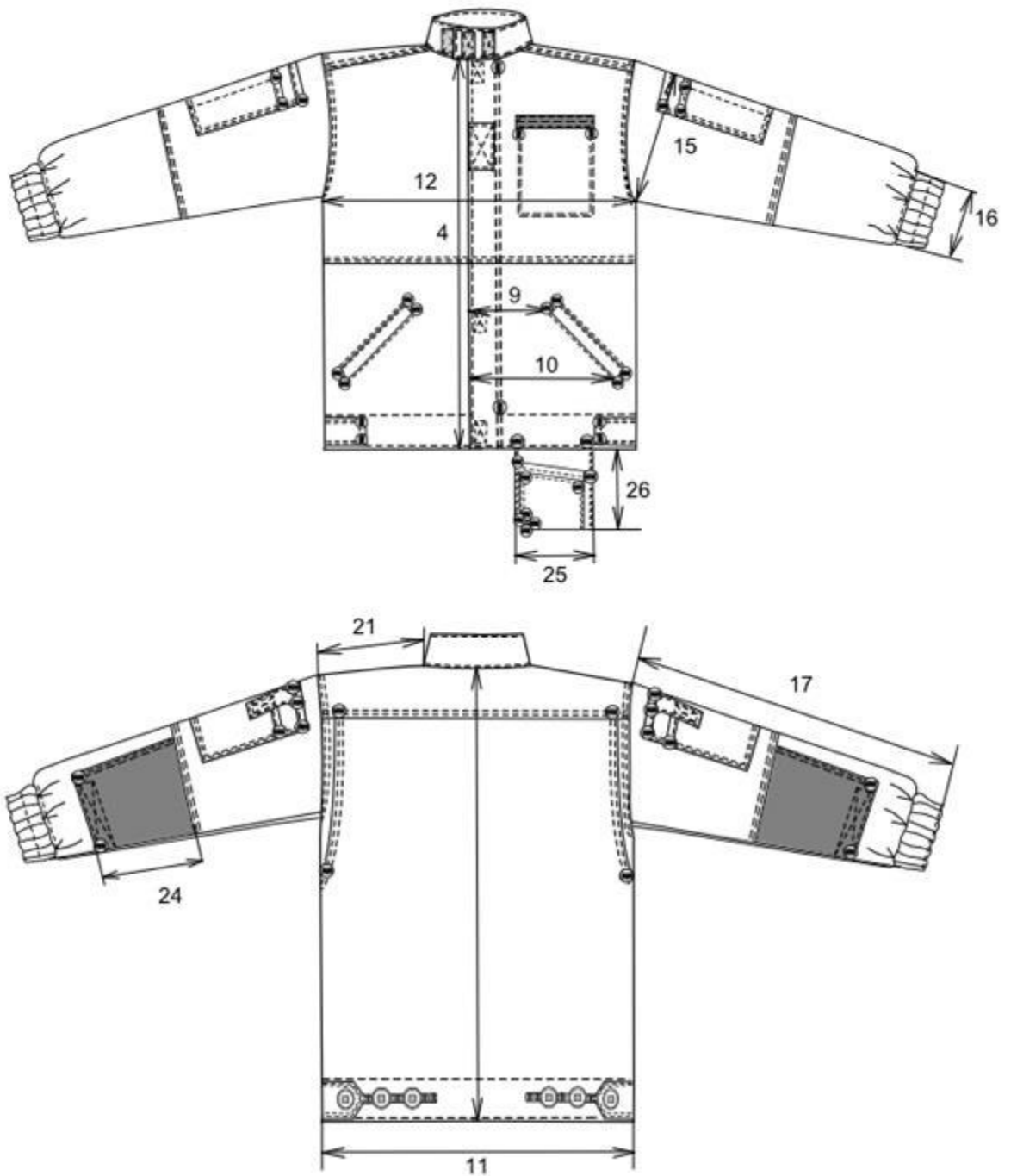


Рисунок Д3.1 – Графічне позначення лінійних вимірів виробу 1

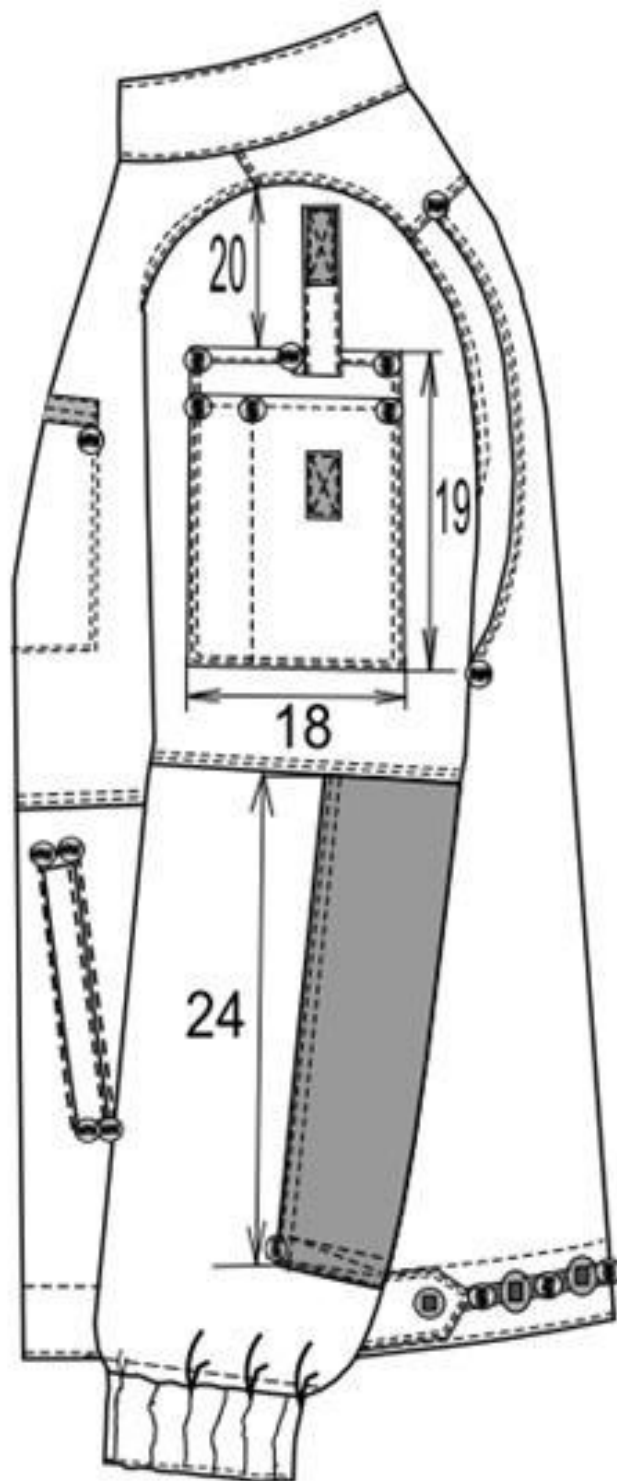


Рисунок Д3.2 – Графічне позначення лінійних вимірів виробу 1

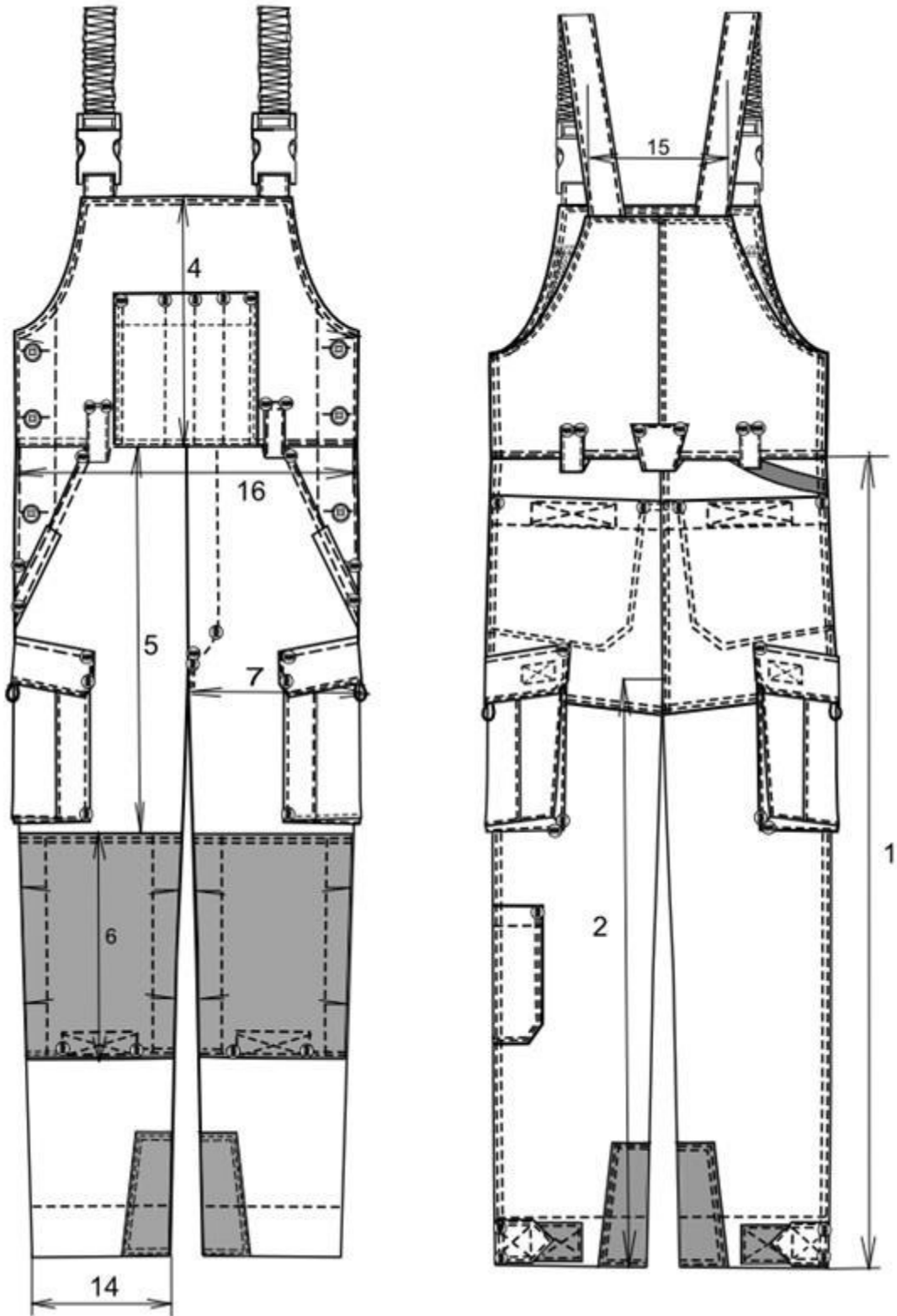


Рисунок ДЗ.3 – Графічне позначення лінійних вимірів виробу 2

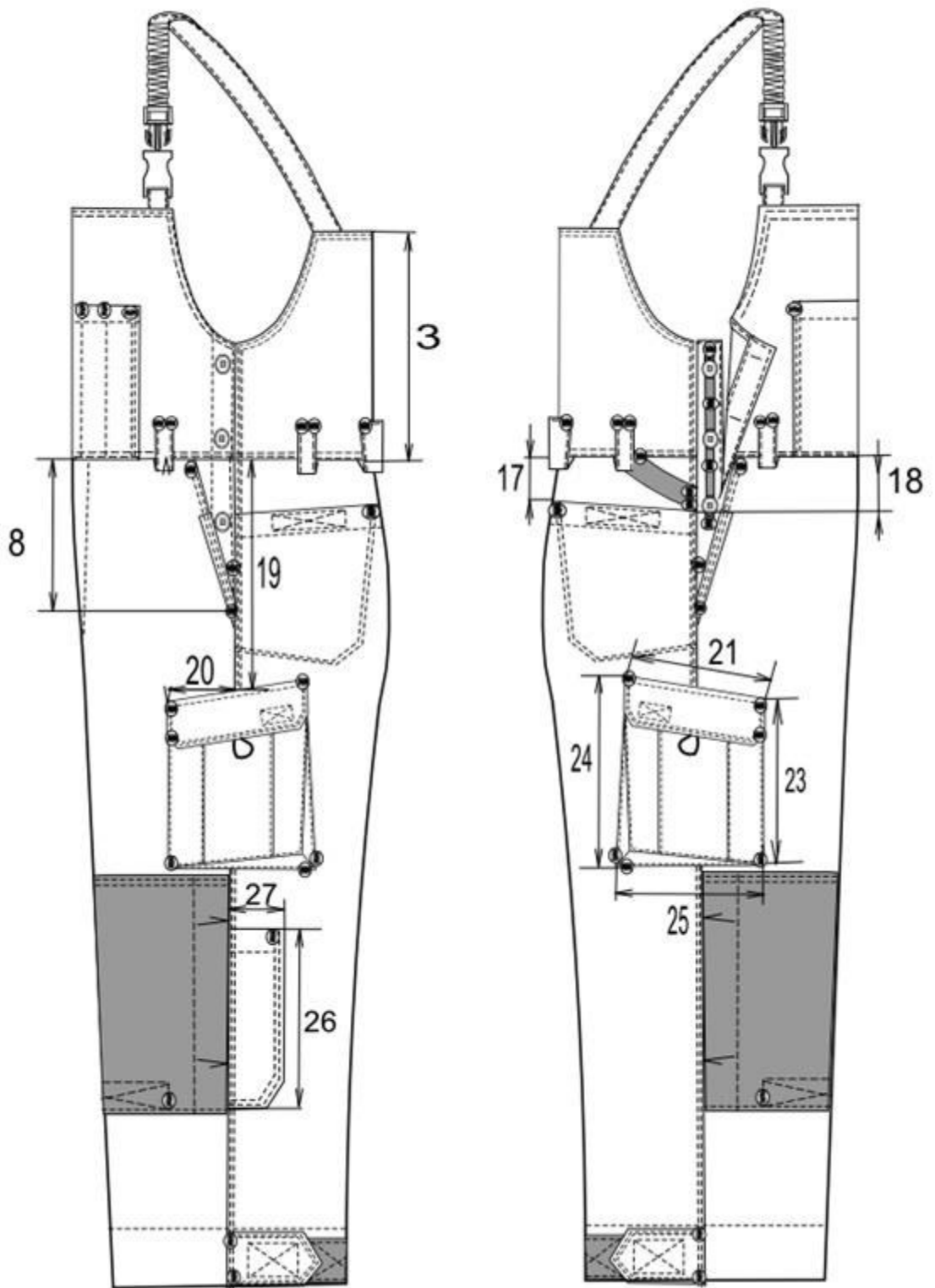


Рисунок ДЗ.4 – Графічне позначення лінійних вимірів виробу 2

Лінійні виміри предмета у готовому вигляді
Таблиця Д4.1 - Лінійні виміри виробу 1 у готовому вигляді

Умовне познач.	Найменування виміру	Зріст, см	Обхват грудей, см											Допустиме відхилення, см
			88	92	96	100	104	108	112	116	120	124	128	
1	2	3	4	5	6	7	8	9	10	11	12	13	14	15
1	Довжина виробу по середині спинки від шва вшивання коміра до низу	158	65,5	65,5	65,5	65,5	65,5	65,5	65,5	65,5	65,5	65,5	65,5	±1,0
		164	67,5	67,5	67,5	67,5	67,5	67,5	67,5	67,5	67,5	67,5	67,5	
		170	69,5	69,5	69,5	69,5	69,5	69,5	69,5	69,5	69,5	69,5	69,5	
		176	71,5	71,5	71,5	71,5	71,5	71,5	71,5	71,5	71,5	71,5	71,5	
		182	73,5	73,5	73,5	73,5	73,5	73,5	73,5	73,5	73,5	73,5	73,5	
		188	75,5	75,5	75,5	75,5	75,5	75,5	75,5	75,5	75,5	75,5	75,5	
		194	77,5	77,5	77,5	77,5	77,5	77,5	77,5	77,5	77,5	77,5	77,5	
		200	79,5	79,5	79,5	79,5	79,5	79,5	79,5	79,5	79,5	79,5	79,5	
2	Ширина спинки по кокетці	158-200	45,0	46,0	47,0	48,0	49,0	50,0	51,0	52,0	53,0	54,0	55,0	±1,0
3	Довжина кокетки спинки, см	158-200	8,5	8,5	8,5	8,5	8,5	8,5	8,5	8,5	8,5	8,5	8,5	±0,5
4	Довжина пілочки по краю борта від шва вшивання коміра до низу	158	56.5	56.5	56.5	56.5	56.5	56.5	56.5	56.5	56.5	56.5	56.5	±1,0
		164	58.5	58.5	58.5	58.5	58.5	58.5	58.5	58.5	58.5	58.5	58.5	
		170	60.5	60.5	60.5	60.5	60.5	60.5	60.5	60.5	60.5	60.5	60.5	
		176	62.5	62.5	62.5	62.5	62.5	62.5	62.5	62.5	62.5	62.5	62.5	
		182	64,5	64,5	64,5	64,5	64,5	64,5	64,5	64,5	64,5	64,5	64,5	
		188	66.5	66.5	66.5	66.5	66.5	66.5	66.5	66.5	66.5	66.5	66.5	
		194	68.5	68.5	68.5	68.5	68.5	68.5	68.5	68.5	68.5	68.5	68.5	
		200	70.5	70.5	70.5	70.5	70.5	70.5	70.5	70.5	70.5	70.5	70.5	

Продовження таблиці Д4.1

1	2	3	4	5	6	7	8	9	10	11	12	13	14	15
5	Довжина верхньої частини пілочки по краю борта від шва вшивання коміру до шва зшивання верхньої та нижньої частин пілочок	158	29.0	29.0	29.0	29.0	29.0	29.0	29.0	29.0	29.0	29.0	29.0	±0,5
		164	30.0	30.0	30.0	30.0	30.0	30.0	30.0	30.0	30.0	30.0	30.0	
		170	31.0	31.0	31.0	31.0	31.0	31.0	31.0	31.0	31.0	31.0	31.0	
		176	32.0	32.0	32.0	32.0	32.0	32.0	32.0	32.0	32.0	32.0	32.0	
		182	33.0	33.0	33.0	33.0	33.0	33.0	33.0	33.0	33.0	33.0	33.0	
		188	34.0	34.0	34.0	34.0	34.0	34.0	34.0	34.0	34.0	34.0	34.0	
		194	35.0	35.0	35.0	35.0	35.0	35.0	35.0	35.0	35.0	35.0	35.0	
		200	36.0	36.0	36.0	36.0	36.0	36.0	36.0	36.0	36.0	36.0	36.0	
6	Довжина входу в кишеню – листочку	158-200	16,0	16,0	16,0	16,0	16,0	16,5	16,5	17,0	17,0	17,0	17,0	±0,5
7	Ширина прорізної кишені – листочки	158-200	2,5	2,5	2,5	2,5	2,5	2,5	2,5	2,5	2,5	2,5	2,5	±0,2
8	Ширина пілочки в самому вузькому місці (у застігнутому вигляді)	158-200	42,0	43,0	44,0	45,0	46,0	47,0	48,0	49,0	50,0	51,0	52,0	±0,5
9	Відстань від краю правого борту до верхнього краю нижньої кишені – листочки (лівий на 3,0 см ширший)	158-200	13.0	13.0	13.0	13.0	13.0	14.0	14.5	15.0	15.5	16.0	16.5	±0,5
10	Відстань від краю правого борту до нижнього краю кишені – листочки (лівий на 3,0 см ширший)	158-200	20.0	20.0	20.0	20.0	20.0	21.0	21.5	22.0	22.5	23.0	23.5	±0,5
11	Ширина виробу 1 по низу	158-200	52,0	54,0	56,0	58,0	60,0	62,0	64,0	66,0	68,0	70,0	72,0	±1,0
12	Ширина виробу 1 на рівні глибини пройми в застігнутому вигляді	158-200	56,0	58,0	60,0	62,0	64,0	66,0	68,0	70,0	72,0	74,0	76,0	±1,0
13	Ширина коміра-стійки посередині	158-200	5,5	5,5	5,5	5,5	5,5	5,5	5,5	5,5	5,5	5,5	5,5	±0,3

Продовження таблиці Д4.1

1	2	3	4	5	6	7	8	9	10	11	12	13	14	15
14	Довжина коміра-стійки по шву вшивання в горловину	158-200	50,5	51,5	52,5	54,0	55,0	56,0	57,5	58,5	59,5	61,0	62,0	±1,0
15	Ширина рукава на рівні глибини пройми	158-200	25,0	25,7	26,3	27,0	28,0	28,3	29,0	29,7	30,3	31,0	31,7	±0,5
16	Ширина рукава по низу у стягнутому вигляді	158-200	10,5	10,5	11,0	11,0	11,5	12,0	12,0	12,5	13,0	13,0	13,5	±0,5
17	Довжина рукава	158	61,0	61,0	61,0	61,0	61,0	61,0	61,0	61,0	61,0	61,0	61,0	±1,0
		164	63,0	63,0	63,0	63,0	63,0	63,0	63,0	63,0	63,0	63,0	63,0	
		170	65,0	65,0	65,0	65,0	65,0	65,0	65,0	65,0	65,0	65,0	65,0	
		176	67,0	67,0	67,0	67,0	67,0	67,0	67,0	67,0	67,0	67,0	67,0	
		182	69,0	69,0	69,0	69,0	69,0	69,0	69,0	69,0	69,0	69,0	69,0	
		188	71,0	71,0	71,0	71,0	71,0	71,0	71,0	71,0	71,0	71,0	71,0	
		194	73,0	73,0	73,0	73,0	73,0	73,0	73,0	73,0	73,0	73,0	73,0	
		200	75,0	75,0	75,0	75,0	75,0	75,0	75,0	75,0	75,0	75,0	75,0	
18	Ширина нижньої (верхньої) накладної кишені рукава	158-200	14,0	14,0	14,0	14,0	14,0	14,0	14,0	14,0	14,5	14,5	15,0	±0,5
19	Висота нижньої накладної кишені рукава (верхня кишеня на 2,0 см менша)	158-200	19,0	19,0	19,0	19,0	19,0	19,0	19,0	19,0	19,5	19,5	19,5	±0,5
20	Відстань від найвищої точки окату рукава до накладної кишені	158-200	7,0	7,0	7,0	7,0	7,0	7,0	7,0	7,0	7,0	7,0	7,0	±0,5
21	Довжина плечового шва	158-200	15,0	15,3	15,6	16,0	16,3	16,6	17,0	17,3	17,6	18,0	18,3	±0,5
22	Ширина посилюючої накладки рукава вверху	158-200	20,3	20,8	21,3	21,8	22,3	22,8	23,3	23,8	24,3	24,8	25,3	±0,5

Кінець таблиці Д4.1

1	2	3	4	5	6	7	8	9	10	11	12	13	14	15
23	Ширина посилюючої накладки рукава внизу	158- 200	17.4	17.7	18.1	18.4	18.8	19.1	19.5	19.8	20.2	20.5	20.9	±0,5
24	Довжина підсилюючої накладки по передньому шву	158	18.0	18.0	18.0	18.0	18.0	18.0	18.0	18.0	18.0	18.0	18.0	±0,5
		164	20.0	20.0	20.0	20.0	20.0	20.0	20.0	20.0	20.0	20.0	20.0	
		170	22.0	22.0	22.0	22.0	22.0	22.0	22.0	22.0	22.0	22.0	22.0	
		176	24.0	24.0	24.0	24.0	24.0	24.0	24.0	24.0	24.0	24.0	24.0	
		182	26.0	26.0	26.0	26.0	26.0	26.0	26.0	26.0	26.0	26.0	26.0	
		188	27.0	27.0	27.0	27.0	27.0	27.0	27.0	27.0	27.0	27.0	27.0	
		194	28.0	28.0	28.0	28.0	28.0	28.0	28.0	28.0	28.0	28.0	28.0	
	200	29.0	29.0	29.0	29.0	29.0	29.0	29.0	29.0	29.0	29.0	29.0		
25	Ширина навісної кишені	158- 200	20,0	20,0	20,0	20,0	20,0	20,0	20,0	20,0	20,0	20,0	20,0	±0,5
26	Висота навісної кишені	158- 200	20,5	20,5	20,5	20,5	20,5	20,5	20,5	20,5	20,5	20,5	20,5	±0,5

Таблиця Д4.2 – Лінійні виміри виробу 2 в готовому вигляді

Умовне познач.	Найменування виміру	Зріст, см	Обхват грудей, см											Допустиме відхилення, см	
			88	92	96	100	104	108	112	116	120	124	128		
1	2	3	4	5	6	7	8	9	10	11	12	13	14	15	
1	Довжина виробу 2 по боковому шву, від шва зшивання з верхньою частиною до низу	158	95	95	95	95	95	95	95	95	95	95	95	95	±1,0
		164	99	99	99	99	99	99	99	99	99	99	99	99	
		170	103	103	103	103	103	103	103	103	103	103	103	103	
		176	107	107	107	107	107	107	107	107	107	107	107	107	
		182	111	111	111	111	111	111	111	111	111	111	111	111	
		188	115	115	115	115	115	115	115	115	115	115	115	115	
		194	119	119	119	119	119	119	119	119	119	119	119	119	
200	123	123	123	123	123	123	123	123	123	123	123	123	123		
2	Довжина виробу 2 по кроковому шву	158	72.1	71.8	71.5	71.2	70.9	70.6	70.3	70.0	69.7	69.4	69.1	±1,0	
		164	75.6	75.3	75.0	74.7	74.4	74.1	73.8	73.5	73.2	72.9	72.6		
		170	79.1	78.8	78.5	78.2	77.9	77.6	77.3	77.0	76.7	76.4	76.1		
		176	82.6	82.3	82.0	81.7	81.4	81.1	80.8	80.5	80.2	79.9	79.6		
		182	86.1	85.8	85.5	85.2	84.9	84.6	84.3	84.0	83.7	83.4	83.1		
		188	89.6	89.3	89.0	88.7	88.4	88.1	87.8	87.5	87.2	86.9	86.6		
		194	93.1	92.8	92.5	92.2	91.9	91.6	91.3	91.0	90.7	90.4	90.1		
200	96.6	96.3	96.0	95.7	95.4	95.1	94.8	94.5	94.2	93.9	93.6				

Продовження таблиці Д4.2

1	2	3	4	5	6	7	8	9	10	11	12	13	14	15
3	Довжина спинки до шва пришивання нижньої частини виробу 2	158	21	21	21	21	21	21	21	21	21	21	21	±0,5
		164	22	22	22	22	22	22	22	22	22	22	22	
		170	23	23	23	23	23	23	23	23	23	23	23	
		176	24	24	24	24	24	24	24	24	24	24	24	
		182	25	25	25	25	25	25	25	25	25	25	25	
		188	26	26	26	26	26	26	26	26	26	26	26	
		194	27	27	27	27	27	27	27	27	27	27	27	
4	Довжина нагрудника до лінії талії	158-176	27	27	27	27	27	27	27	27	27	27	27	±0,5
		182-200	29	29	29	29	29	29	29	29	29	29	29	
5	Відстань від шва пришивання нагрудника до верхнього краю зміцнювальної накладки на ділянці колін по центру передньої половини	158	46	46	46	46	46	46	46	46	46	46	46	±0,5
		164	47	47	47	47	47	47	47	47	47	47	47	
		170	48	48	48	48	48	48	48	48	48	48	48	
		176	49	49	49	49	49	49	49	49	49	49	49	
		182	50	50	50	50	50	50	50	50	50	50	50	
		188	51	51	51	51	51	51	51	51	51	51	51	
		194	52	52	52	52	52	52	52	52	52	52	52	
6	Висота зміцнювальної накладки на ділянці колін	158-200	34,5	34,5	34,5	34,5	34,5	34,5	34,5	34,5	34,5	34,5	34,5	±0,5
7	Ширина на рівні середнього шва	158-200	33	34	35	36	37	38	39	40	41	42	43	±1,0
8	Довжина входу в бокову кишеню (по боковому шву)	158-200	17	17	17	17	17	18	18	18	18	18	18	±0,5

Продовження таблиці Д4.2

1	2	3	4	5	6	7	8	9	10	11	12	13	14	15
9	Ширина нагрудника виробу 2 по верхньому краю	158-200	24,7	25,5	26,3	27,1	27,9	28,7	29,5	30,3	31,1	31,9	32,7	±0,5
10	Довжина накладної кишені, нагрудної частини переду	158-176	17	17	17	17	17	17	17	17	17	17	17	±0,5
		182-200	19	19	19	19	19	19	19	19	19	19	19	
11	Ширина накладної кишені нагрудної частини переду	158-200	24	24	24	24	26	26	26	26	26	28	28	±0,5
12	Довжина посилюючої накладки на ділянці сидіння по кроковому шву	158-200	4,5	4,5	4,5	4,5	4,5	4,5	4,5	4,5	5,0	5,0	5,0	±0,5
13	Довжина посилюючої накладки задньої половинки по боковому шву	158	21,1	21,4	21,7	22,0	22,3	22,6	23,0	23,3	24,1	24,4	24,7	±0,5
		164	21,6	21,9	22,2	22,5	22,8	23,1	23,5	23,8	24,6	24,9	25,2	
		170	22,1	22,4	22,7	23,0	26,3	23,6	24,0	24,3	25,1	25,4	25,7	
		176	22,6	22,9	23,2	23,5	23,8	24,1	24,5	24,8	25,6	25,9	26,2	
		182	23,1	23,4	23,7	24,0	24,3	24,6	25,0	25,3	26,1	26,4	26,7	
		188	23,6	23,9	24,2	24,5	24,8	25,1	25,5	25,8	26,6	26,9	27,2	
		194	24,1	24,3	24,6	25,0	25,3	25,6	26,0	26,3	27,1	27,4	27,7	
200	24,6	24,9	25,2	25,5	25,8	26,1	26,5	26,8	27,6	27,9	28,2			
14	Ширина виробу по низу	158-200	20,7	21,5	22,3	23,1	23,9	24,7	25,5	26,3	27,1	27,9	28,7	±0,5
15	Ширина верхньої частини спинки по верхньому краю	15-200	13,6	14,0	14,4	14,8	15,2	15,6	16,0	16,4	16,8	17,2	17,6	±0,5
16	Ширина виробу 2 по лінії талії (вимірюється в застігнутому вигляді)	158-200	39,5	41,5	43,5	45,5	47,5	49,5	51,5	53,5	55,5	57,5	59,5	±1,0
17	Відстань від верхнього краю до підсилюючої накладки по середньому шву задньої частини	158-200	5,0	5,0	5,0	5,0	5,0	5,0	5,0	5,0	5,0	5,0	5,0	±0,2

Продовження таблиці Д4.2

1	2	3	4	5	6	7	8	9	10	11	12	13	14	15
18	Відстань від верхнього краю до підсилюючої накладки задньої частини по боковому шву виробу 2	158-200	6,0	6,0	6,0	6,0	6,0	6,0	6,0	6,0	6,0	6,0	6,0	±0,5
19	Відстань від верхнього краю передніх половинок виробу 2 до шва пришивання клапану (по боковому шву)	158	21.5	21.5	21.5	21.5	21.5	21.5	21.5	21.5	21.5	21.5	21.5	±0,5
		164	22.5	22.5	22.5	22.5	22.5	22.5	22.5	22.5	22.5	22.5	22.5	
		170	23.5	23.5	23.5	23.5	23.5	23.5	23.5	23.5	23.5	23.5	23.5	
		176	24.5	24.5	24.5	24.5	24.5	24.5	24.5	24.5	24.5	24.5	24.5	
		182	25.5	25.5	25.5	25.5	25.5	25.5	25.5	25.5	25.5	25.5	25.5	
		188	26.5	26.5	26.5	26.5	26.5	26.5	26.5	26.5	26.5	26.5	26.5	
		194	27.5	27.5	27.5	27.5	27.5	27.5	27.5	27.5	27.5	27.5	27.5	
200	28.5	28.5	28.5	28.5	28.5	28.5	28.5	28.5	28.5	28.5	28.5	28.5		
20	Відстань від бокового шва до верхнього переднього кута клапану кишені	158-200	12,5	12,5	12,5	12,5	12,5	12,5	13,0	13,0	13,0	13,0	13,0	±0,5
21	Довжина клапана накладної кишені	158-200	22,7	22,7	22,7	22,7	23,7	23,7	23,7	24,7	24,7	24,7	24,7	±0,3
22	Ширина клапана накладної кишені	158-200	6,3	6,3	6,3	6,3	6,3	6,3	6,3	6,3	6,3	6,3	6,3	±0,3
23	Довжина від верхнього кута клапану до нижнього кута накладної кишені по передньому краю	158-200	23,6	23,6	23,6	23,6	23,6	23,6	23,6	23,6	23,6	23,6	23,6	±0,5
24	Довжина від верхнього кута клапану до нижнього кута накладної кишені по задньому краю	158-200	27,5	27,5	27,5	27,5	27,5	27,5	27,5	27,5	27,5	27,5	27,5	±0,5

Кінець таблиці Д4.2

1	2	3	4	5	6	7	8	9	10	11	12	13	14	15
25	Ширина накладної кишені	158-200	22,0	22,0	22,0	22,0	23,0	23,0	23,0	24,0	24,0	24,0	24,0	±0,5
26	Висота нижньої накладної кишені для інструментів лівої задньої половинки виробу 2	158-200	15,0	15,0	15,0	15,0	15,0	15,0	15,0	15,0	15,0	15,0	15,0	±0,5
27	Ширина нижньої накладної кишені для інструментів лівої задньої половинки виробу 2	158-200	8,0	8,0	8,0	8,0	8,0	8,0	8,0	8,0	8,0	8,0	8,0	±0,5
28	Довжина нижньої посилюючої накладки по кроковому шву	158-200	16,5	16,5	16,5	16,5	16,5	16,5	16,5	16,5	16,5	16,5	16,5	±0,5
29	Ширина нижньої посилюючої накладки по кроковому шву по нижньому краю посилюючої накладки	158-200	14,0	14,0	14,0	14,0	14,0	14,0	14,0	14,0	14,0	14,0	14,0	±0,5
30	Ширина нижньої посилюючої накладки по кроковому шву по верхньому краю посилюючої накладки	158-200	7,5	7,5	7,5	7,5	7,5	7,5	7,5	7,5	7,5	7,5	7,5	±0,5
31	Довжина плечової бретелі (вимірюється в розтягнутому вигляді)	158-200	51,5	52,0	52,5	53,0	53,5	54,0	54,5	55,0	55,5	56,0	56,5	±0,5
32	Ширина плечової бретелі	158-200	4,0	4,0	4,0	4,0	4,0	4,0	4,0	4,0	4,0	4,0	4,0	±0,3

Бібліографія

1. ДСТУ ГОСТ 3816:2009 (ИСО 811-81) “Полотна текстильные. Методы определения гигроскопических и водоотталкивающих свойств (ГОСТ 3816-81 (ИСО 811-81), ИДТ)”.
2. ГОСТ 19902-89 “Одежда форменная. Допуски при раскрое деталей верхнего обмундирования.”