

Інв. № 169 *прим.*
Головне управління розвитку та супроводження МЗ ЗСУ
УКНД 61.020

ДКП 14.13.22

ПОГОДЖЕНО
Заступник Міністра оборони України
генерал-майор

О.М.ШЕВЧУК



ЗАТВЕРДЖУЮ
Міністр оборони України
генерал армії України

С.Т.ПОЛТОРАК



ТУ У 14.1-00034022-078:2015

ПОВІДОМЛЕННЯ ПРО ЗМІНИ № 3
Костюм літній польовий - КЛП

Дата надання чинності 31.05.2018
Чинні до 31.05.2023

ПОГОДЖЕНО
Начальник Тилу Збройних Сил України
генерал-майор



І.Ю.ГАВРИЛЮК

«01» 12 2017р.

РОЗРОБЛЕНО
Начальник Головного управління
розвитку та супроводження
матеріального забезпечення Збройних
Сил України
полковник

Д.О.МАРЧЕНКО

«14» 11 2017р.

ПОГОДЖЕНО
Начальник Центрального санітарно-
епідеміологічного управління Міністерства
оборони України
майор медичної служби



С.Л.ЛИТОВКА

«01» 12 2017р.

Реєстр. № МО1 000349/03
«31» 05 2018р.
Підпис Cleros
Вч А2387

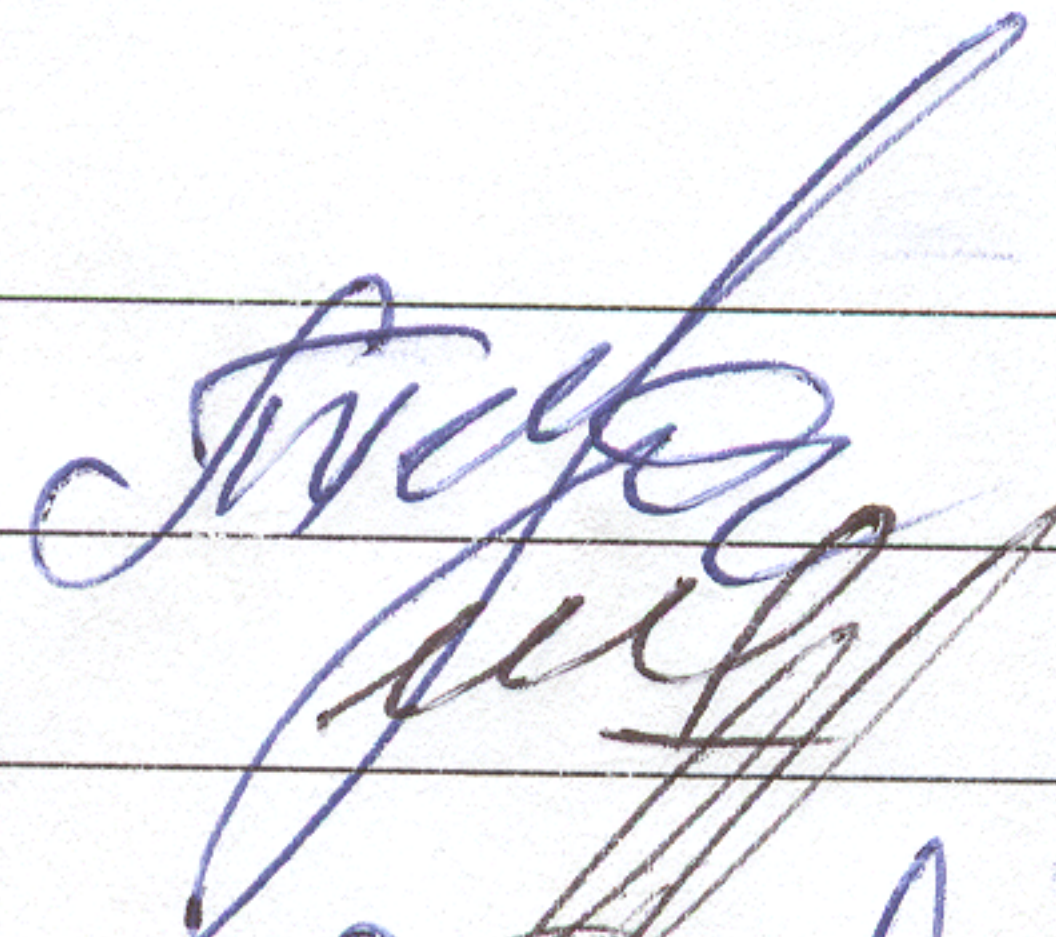
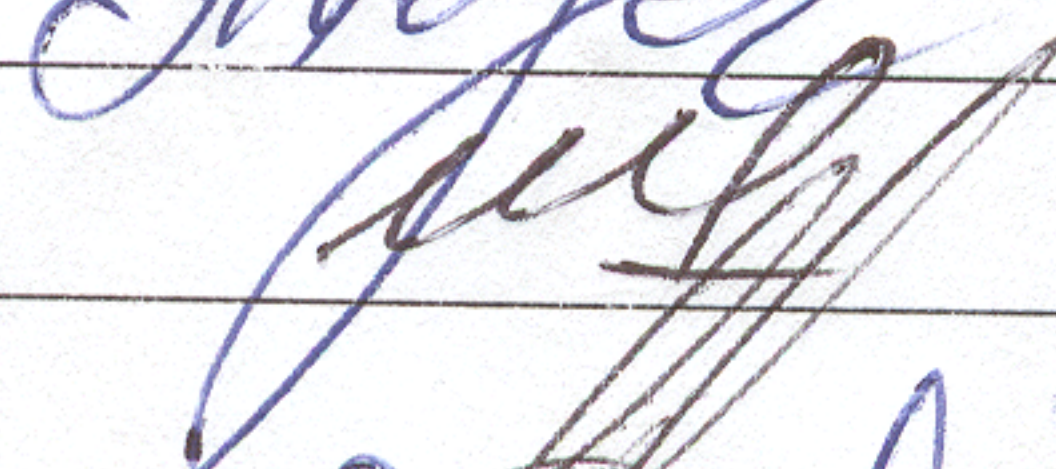
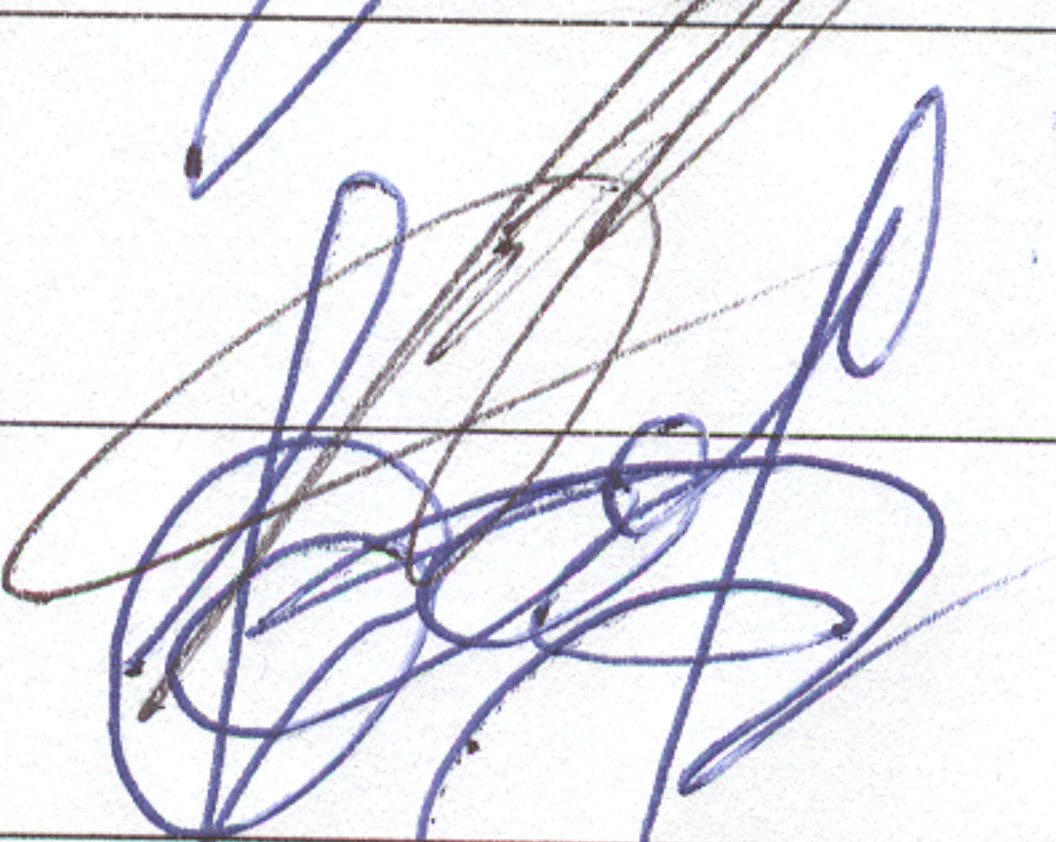
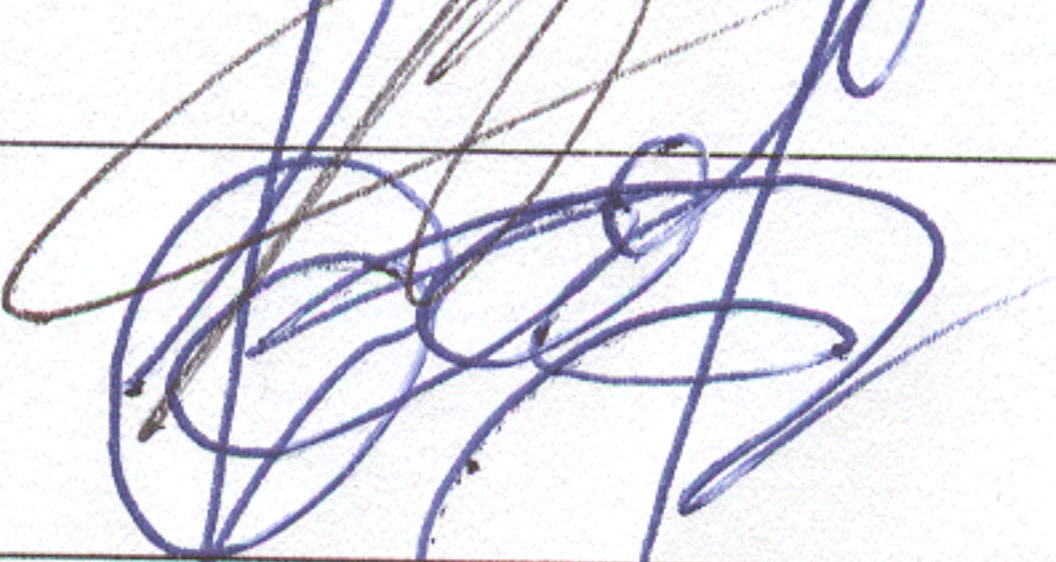
ПОГОДЖЕНО
Начальник Управління стандартизації,
кодифікації та каталогізації Міністерства
оборони України
полковник



О.Ю.КУМЕДА

«01» 12 2017р.

Інв. №	Підп. та дата
Зам. інв. №	Підп. та дата
Інв. № дубл.	Підп. та дата
Інв. № підп.	Підп. та дата

ГУР та СМЗ ЗСУ	ВРРМПП	ПОВІДОМЛЕННЯ КЛП -03:17	ТУ У 14.1-00034022-078:2015			
ДАТА ВИПУСКУ		СТРОК ЗМ.			АРКУШ	АРКУШ
14.11.2017						
ПРИЧИНА		ПОЛІПШЕННЯ ЯКОСТІ				8
ВКАЗІВКА ПРО ДОРОБОК						
ВКАЗІВКА ПРО ВПРОВАДЖЕННЯ						
ЗАСТОСУВАННЯ						
РОЗІСЛАТИ						
ДОДАТОК		Аркуші 7-9, 23-24, 26-35, 38, 41-48, 52-55				
ЗМ.	ЗМІСТ ЗМІНИ					
3						
<p>1. Аркуші 7-9, 23-24, 26-35, 38, 41-48, 52-55 зміни № 2 до ТУ У 14.1-00034022-078:2015 анулювати та замінити аркушами 7-9, 23-24, 26-35, 38, 41-48, 52-55 зміни № 3 до ТУ У 14.1-00034022-078:2015 в новій редакції.</p>						
Склав	КУЧЕР Т.А.		14.11.2017			
Перевірив	ШАПІНА Л.В.		14.11.2017			
Нач. Відділу УРРМ ГУР та СМЗ ЗСУ	САКОВЕЦЬ В.В.		14.11.2017			
ТВО нач. УКЯ ГУР та СМЗ ЗСУ	ЖИГАДЛО Ю.І.		14.11.2017			

ЗМІСТ

	Ст.
1. Технічні вимоги.....	4
1.1 Відповідність.....	4
1.2 Основні параметри та розміри.....	4
1.3 Зовнішній вигляд.....	6
1.4 Виміри в готовому вигляді.....	9
1.5 Вимоги до матеріалів.....	27
1.6 Основні вимоги до виготовлення костюма.....	28
1.7 Маркування.....	28
1.8 Комплектність.....	29
1.9 Пакування.....	29
2. Вимоги безпеки та охорони навколишнього природного середовища.....	30
3. Правила приймання.....	30
4. Методи контролю.....	31
5. Транспортування та зберігання.....	31
6. Рекомендації по експлуатації.....	31
7. Гарантії виробника.....	31
8. Санітарно-гігієнічні вимоги.....	31
Додаток А. Перелік документів, на які є посилання.....	32
Додаток Б. Загальний зовнішній вигляд.....	36
Додаток В. Специфікація деталей костюму.....	38
Додаток Г. Особливості обробки костюму.....	41
Додаток Д. Вимоги до матеріалів.....	52
Додаток Е. Додаткові матеріали.....	56
Аркуш реєстрації змін.....	57

Підп. та дата		Зам. інв. №		Інв. № дубл		Підп. та дата		ТУ У 14.1-00034022-078:2015		
Змін	Лист	№ докум.	Підп.	Дата						
Розроб.					Костюм літній польовий			Лит.	Аркуш	Аркушів
Перев.									2	57
Н. контр.								МО України		
Затв.										

ВСТУП

Ці технічні умови (далі – ТУ) поширюються на Костюм літній польовий, (скорочено КЛП, далі за текстом - комплект), який складається з куртки костюму літнього польового (скорочено ККЛП, далі за текстом – виріб 1) та штанів костюму літнього польового (скорочено ШКЛП, далі за текстом – виріб 2), а також на їх складові частини та матеріали.

Комплект входить до складу бойового єдиного комплекту (БЕК) військовослужбовців Збройних Сил України та призначений для експлуатації військовослужбовцями Збройних Сил України, інших військових формувань, правоохоронних органів.

Комплект призначений для експлуатації у якості основного польового однострою для військовослужбовців Збройних Сил України.

Виконання цих ТУ, що висуваються далі до всіх елементів комплекту, дозволяють забезпечити його якість та надійну експлуатацію від яких залежить життя та здоров'я військовослужбовця під час повсякденної діяльності у мирний час та у бойових умовах.

Основним замовником є Міністерство оборони України.

Виготовляється у чотирнадцяти розмірах, семи зростах, п'яти типах, дванадцяти класах.

Ці ТУ не можуть бути повністю або частково відтворені, тиражовані і поширені організаціями або приватними особами без дозволу Міністерства оборони України.

Технічні умови ТУ У 14.1- 00034022-078:2015 підлягають регулярній перевірці, але не рідше одного разу на п'ять років після надання їм чинності чи останньої перевірки, якщо не виникає потреби перевірити їх раніше у разі прийняття нормативно-правових актів, відповідних національних (міждержавних) стандартів та інших нормативних документів, якими регламентовано інші вимоги, ніж ті, що встановлені у цих ТУ.

Приклад запису позначення комплектів при замовленні:

“Куртка костюму літнього польового – ККЛП TZ, KW, RX/Y ТУ У 14.1-00034022-078:2015”, або “Штани костюму літнього польового – ШКЛП TZ, KW, RX/Y ТУ У 14.1-00034022-078:2015.”

Де «TZ» – тип виробу відповідно до п.1.4 ТУ У 13.2-00034022-024:2015, «KW» – клас виробу відповідно до п. 1.6 ТУ У 13.2-00034022-024:2015, «RX/Y» – розмір/зріст виробу відповідно до пункту 1.2 цих ТУ.

					ТУ У 14.1-00034022-078:2015	Арк.
						3
Змін.	Арк.	№ докум.	Підп.	Дата		

1. ТЕХНІЧНІ ВИМОГИ

1.1 Комплекти за розмірами, асортиментом матеріалів, зовнішнім виглядом та якістю виготовлення повинні відповідати вимогам цих технічних умов та зразку-еталону, затвердженому в установленому порядку.

1.2 Основні параметри та розміри.

1.2.1 Комплекти за розмірами повинні відповідати типовим фігурам військовослужбовців відповідно до ГОСТ 23167 та таблицям 1-3 цих технічних умов.

1.2.2 Зріст типової фігури:

Таблиця 1

Умовні позначки зросту	Зріст типової фігури, см	Інтервал зросту, см	Умовне позначення НАТО
1	158	Від 155 до 161 включно	5561/xxxx
2	164	Понад 161 до 167 включно	6167/xxxx
3	170	Понад 167 до 173 включно	6773/xxxx
4	176	Понад 173 до 179 включно	7379/xxxx
5	182	Понад 179 до 185 включно	7985/xxxx
6	188	Понад 185 до 191 включно	8591/xxxx
7	194	Понад 191 до 197 включно	9197/xxxx

1.2.3 Обхват грудей типової фігури:

Таблиця 2

Умовна позначка обхвату грудей	Обхват грудей типової фігури, см	Інтервал обхвату грудей, см	Умовне позначення НАТО
42	84	Від 82 до 86 включно	xxxx/8286
44	88	Понад 86 до 90 включно	xxxx/8690
46	92	Понад 90 до 94 включно	xxxx/9094
48	96	Понад 94 до 98 включно	xxxx/9498
50	100	Понад 98 до 102 включно	xxxx/9802
52	104	Понад 102 до 106 включно	xxxx/0206
54	108	Понад 106 до 110 включно	xxxx/0610
56	112	Понад 110 до 114 включно	xxxx/1014
58	116	Понад 114 до 118 включно	xxxx/1418
60	120	Понад 118 до 122 включно	xxxx/1822
62	124	Понад 122 до 126 включно	xxxx/2226
64	128	Понад 126 до 130 включно	xxxx/2630
66	132	Понад 130 до 134 включно	xxxx/3034
68	136	Понад 134 до 138 включно	xxxx/3438

1.2.4 Розміри НАТО для виробу 1 у відповідності до зросту та обхвату грудей (де 5561/xxxx – позначка інтервалу зросту від 155 см до 161 см, а xxxx/8286 – позначка інтервалу обхвату грудей від 82 до 86 см):

Таблиця 3

Розмір	Зріст, см						
	158	164	170	176	182	188	194
84	5561/8286	6167/8286	6773/8286	7379/8286	7985/8286	8591/8286	9197/8286
88	5561/8690	6167/8690	6773/8690	7379/8690	7985/8690	8591/8690	9197/8690
92	5561/9094	6167/9094	6773/9094	7379/9094	7985/9094	8591/9094	9197/9094
96	5561/9498	6167/9498	6773/9498	7379/9498	7985/9498	8591/9498	9197/9498
100	5561/9802	6167/9802	6773/9802	7379/9802	7985/9802	8591/9802	9197/9802
104	5561/0206	6167/0206	6773/0206	7379/0206	7985/0206	8591/0206	9197/0206
108	5561/0610	6167/0610	6773/0610	7379/0610	7985/0610	8591/0610	9197/0610
112	5561/1014	6167/1014	6773/1014	7379/1014	7985/1014	8591/1014	9197/1014
116	5561/1418	6167/1418	6773/1418	7379/1418	7985/1418	8591/1418	9197/1418
120	5561/1822	6167/1822	6773/1822	7379/1822	7985/1822	8591/1822	9197/1822
124	5561/2226	6167/2226	6773/2226	7379/2226	7985/2226	8591/2226	9197/2226
128	5561/2630	6167/2630	6773/2630	7379/2630	7985/2630	8591/2630	9197/2630
132	5561/3034	6167/3034	6773/3034	7379/3034	7985/3034	8591/3034	9197/3034
136	5561/3438	6167/3438	6773/3438	7379/3438	7985/3438	8591/3438	9197/3438

1.2.5 Довжина внутрішній стороні ноги типової фігури:

Таблиця 4

Зріст, см	Інтервал довжини по внутрішній стороні ноги, см	Умовне позначення НАТО
158	Від 69 до 72 включно	6972/xxxx
164	Понад 72 до 75 включно	7275/xxxx
170	Понад 75 до 78 включно	7578/xxxx
176	Понад 78 до 82 включно	7882/xxxx
182	Понад 82 до 85 включно	8285/xxxx
188	Понад 85 до 88 включно	8588/xxxx
194	Понад 88 до 92 включно	8892/xxxx

1.2.6 Обхват талії типової фігури:

Таблиця 5

Обхват талій типової фігури, см	Інтервал обхвату талій, см	Умовне позначення НАТО
72	Від 70 до 74 включно	xxxx/7074
76	Понад 74 до 78 включно	xxxx/7478
80	Понад 78 до 82 включно	xxxx/7882
84	Понад 82 до 86 включно	xxxx/8286
88	Понад 86 до 90 включно	xxxx/8690
98	Понад 96 до 100 включно	xxxx/9600
102	Понад 100 до 104 включно	xxxx/0004
106	Понад 104 до 108 включно	xxxx/0408
110	Понад 108 до 112 включно	xxxx/0812
120	Понад 118 до 122 включно	xxxx/1822
124	Понад 122 до 126 включно	xxxx/2226
128	Понад 126 до 130 включно	xxxx/2630
132	Понад 130 до 134 включно	xxxx/3034
136	Понад 134 до 138 включно	xxxx/3438

1.2.7 Розміри НАТО для виробу 2 у відповідності до довжини внутрішньої частини ноги та обхвату талії (де 6972/xxxx – позначка інтервалу довжини внутрішньої частини ноги від 69 до 72 см, а xxxx/7074 – позначка інтервалу обхвату талії від 70 до 74 см):

Таблиця 6

Розмір	Довжина внутрішньої сторони ноги, см						
	від 69 до 72	від 72 до 75	від 75 до 78	від 78 до 82	від 82 до 85	від 85 до 88	від 88 до 92
84	6972/7074	7275/7074	7578/7074	7882/7074	8285/7074	8588/7074	8892/7074
88	6972/7478	7275/7478	7578/7478	7882/7478	8285/7478	8588/7478	8892/7478
92	6972/7882	7275/7882	7578/7882	7882/7882	8285/7882	8588/7882	8892/7882
96	6972/8286	7275/8286	7578/8286	7882/8286	8285/8286	8588/8286	8892/8286
100	6972/8690	7275/8690	7578/8690	7882/8690	8285/8690	8588/8690	8892/8690
104	6972/9600	7275/9600	7578/9600	7882/9600	8285/9600	8588/9600	8892/9600
108	6972/0004	7275/0004	7578/0004	7882/0004	8285/0004	8588/0004	8892/0004
112	6972/0408	7275/0408	7578/0408	7882/0408	8285/0408	8588/0408	8892/0408
116	6972/0812	7275/0812	7578/0812	7882/0812	8285/0812	8588/0812	8892/0812
120	6972/1822	7275/1812	7578/1822	7882/1822	8285/1822	8588/1822	8892/1822
124	6972/2226	7275/2226	7578/2226	7882/2226	8285/2226	8588/2226	8892/2226
128	6972/2630	7275/2630	7578/2630	7882/2630	8285/2630	8588/2630	8892/2630
132	6972/3034	7275/3034	7578/3034	7882/3034	8285/3034	8588/3034	8892/3034
136	6972/3438	7275/3438	7578/3438	7882/3438	8285/3438	8588/3438	8892/3438

1.2.8 Прив'язка обхвату грудей та обхвату талії до відповідних повнотних груп згідно ГОСТ 23167-91.

Таблиця 7

Номер повнотної групи	Обхват грудей, см														
	84	88	92	96	100	104	108	112	116	120	124	128	132	136	
	Обхват талії, см														
2	72	76	80	84	88	-	-	-	-	-	-	-	-	-	
3	-	-	-	-	-	98	102	106	110	-	-	-	-	-	
4	-	-	-	-	-	-	-	-	-	120	124	128	132	136	

1.3 Зовнішній вигляд.

1.3.1 Комплекти виготовляються з тканини бавовняної або змішаної, гладкопофарбованої або набивної.

1.3.2 Виріб 1 з центральною внутрішньою застіркою – “блискавка” з одним бігунком та текстильними застілками.

В отвір бігунка застілки – “блискавка” вставлена смуга замкнутою петлею з тасьми.

На середній частині лівої пілочки зверху нашита текстильна застілка “петлі” для кріплення погону. Місце розташування погону прикриває декоративна деталь з відповідною частиною текстильної застілки “гачки”.

Пілочки з відрізними кокетками та відрізними нижніми частинами.

Середні частини пілочок утворюють нагрудні кишені з двома входами: попереду та збоку. Передні нагрудні кишені застібаються на текстильні застілки, бокові – на застілки – “блискавка”. Напрямок застібання нагрудних бічних кишень на застілки – “блискавка” знизу до гори. Лінії з'єднання середніх частин пілочок з нижніми частинами мають нахил до низу від рівня талії по боках до вертикальних ліній від передніх кишень.

На підкладці кишені лівої пілочки з внутрішньої сторони розміщена накладна кишеня шириною (12,5±0,5) см та довжиною (16,5±0,5) см у готовому вигляді, яка застібається по верхньому краю на текстильну застілку. На кишені нашита інформаційно-розмірна етикетка шириною (7,0±0,3) см та довжиною (12,0±0,3) см.

На кокетках пілочок над кишнями нашиті смужки текстильних застібок “петлі” для

																			Арк.	
																				6
Змін.	Арк.	№ докум.	Підп.	Дата	ТУ У 14.1-00034022-078:2015															

кріплення ідентифікаторів – по одній на кожній кокетці.

Спинка з обшивними фігурними складами направленними від середини, відрізною кокеткою та відрізними бочками.

По верхніх краях бокових сторін пілочок та бочків спинки розташовані вентиляційні отвори у вигляді прямих прорізних петель довжиною $(1,8\pm 0,3)$ см: на пілочках – вертикально, на бочках спинок – паралельно проймам.

Комір-стояк, шириною посередині $(6,8\pm 0,5)$ см, в разі перегину навпіл уздовж коміра може носитись як відкладний. В шов з'єднання коміра з кокеткою спинки посередині з внутрішньої сторони вставлені шнур для вішалки та розмірна етикетка шириною $(5,0\pm 0,3)$ см та довжиною $(6,0\pm 0,3)$ см в готовому вигляді.

Рукава сорочкового покрою, складаються з верхніх та нижніх частин. Верхні частини рукавів складаються з передніх, середніх та задніх деталей. Середні деталі верхніх рукавів мають кишені, що застібаються на застібки – “блискавка”. Напрямок застібання кишень знизу до гори. Входи у кишені з боку пілочок.

На середніх деталях рукавів на відстанях $(3,0\pm 0,5)$ см та $(6,8\pm 0,5)$ см від ліній входу в кишені нашиті з накладанням одна на одну по дві смуги текстильних застібок “петлі”, шириною $(4,0\pm 0,2)$ см – для кріплення ідентифікаторів. Верхні краї смуг текстильних застібок оброблені швами упідгин з відкритими зрізами та надають можливість розмістити предмети поздовжньої форми між смугами текстильних застібок та рукавами. Нижні краї смуг текстильних застібок знаходяться на одному рівні з нижніми краями входів у кишені рукавів. На смугах текстильних застібок розміщуються нарукавні знаки «Державний Прапор України» та «Державний Прапор України до польової форми одягу» захисних кольорів, довжиною $(4,5\pm 0,2)$ см та шириною $(3,0\pm 0,2)$ см, нашиті на текстильну застібку «гачки» - по одному на кожному рукаві.

Шви з'єднання верхніх та нижніх частин рукавів не повинні сходитися в одному місці при зшиванні рукавних швів для запобігання потовщення.

На ділянках ліктів на нижніх частинах рукавів розміщені спеціальні посилюючі накладки у вигляді кишень з текстильними застібками по низу.

Низки рукавів оброблені швами упідгин із закритими зрізами шириною $(5,0\pm 0,5)$ см. На ділянках рукавних швів по низу рукавів розміщуються вшивні пати шириною $(4,0\pm 0,3)$ см в готовому вигляді.

Ширина рукавів по низу регулюється застібанням пат на текстильні застібки.

Рукавні шви переходять в бокові шви корпусу.

При зшиванні рукавно-бокових швів прокладаються подвійні послідовні строчки (від низу рукавів до швів з'єднання частин рукавів). По зовнішніх сторонах оздоблювальні строчки прокладаються по корпусу – від низу до швів вшивання рукавів (по спинці), по рукавах – від швів вшивання рукавів до швів з'єднання частин рукавів (по задніх деталях рукавів).

Низ виробу 1 оброблений швом упідгин із закритим зрізом шириною $(2,5\pm 0,5)$ см.

Уздовж бортів, внутрішніх країв підборть, коміру, низу рукавів, країв пат, швів з'єднання середніх частин пілочок з передніми частинами та бочками, швів з'єднання середніх та задніх деталей рукавів, бічних та рукавних швів на ділянках від швів вшивання рукавів до швів з'єднання деталей рукавів прокладені оздоблювальні строчки на відстані $(0,2\pm 0,1)$ см від країв.

Уздовж швів з'єднання кокеток пілочок з середніми частинами пілочок, кокетки спинки зі спинкою, середніх частин пілочок з нижніми частинами пілочок, плечових швів, рукавів з корпусом, посилюючих накладок рукавів, нижніх з верхніми частин рукавів прокладені подвійні оздоблювальні строчки на відстані $(0,2\pm 0,1)$ та $(0,8\pm 0,1)$ см від країв.

Закріпки на виробі 1 розміщують: по місту з'єднання кокетки спинки зі спинкою, горизонтально на швах фігурних складок спинки; на кокетках пілочок та нижніх частинах пілочок горизонтально на швах пришивання кишень; на кишнях середніх частин пілочок на швах з'єднання з передніми частинами пілочок та бочками вертикально по низу входів у кишені; на борті правої пілочки в кінцях нашивання застібки – “блискавка” вертикально; на лівому підборті в кінцях нашивання застібки – “блискавка” вертикально; по низу рукавних швів за місцем приєднання пат рукавів зверху та знизу вертикально; на посилюючих накладках рукавів на зовнішніх швах пришивання по низу з обох боків вертикально; на середніх деталях верхніх частин рукавів на швах з'єднання з передніми деталями верхніх

					ТУ У 14.1-00034022-078:2015	Арк.
Змін.	Арк.	№ докум.	Підп.	Дата		7

частин рукавів вертикально по верху та низу входів у кишені; по верху швів приєднання текстильних застібок для розташування ідентифікаторів на середніх деталях верхніх частин рукавів вертикально.

1.3.3 Виріб 2 з цільновикроєним поясом, який застібається на одну петлю і гудзик та застібною—“блискавка” в середньому шві передніх половинок, з відрізними бочками, що утворюють бічні кишені. Гудзик в діаметрі має 28 мм, посиленого типу з двома вертикальними поздовжніми отворами, в які протягується тасьма. Бічні сторони тасьми оплавляють для запобігання розпусканню та нашивають швами упідгин з відкритими зрізами, шириною $(1,0\pm 0,2)$ см. На внутрішній стороні лівої бокової кишені нашита інформаційна етикетка шириною $(7,0\pm 0,3)$ см та довжиною $(12,0\pm 0,3)$ см, яка розміщується паралельно на відстані $(0,5\pm 0,2)$ см від лінії згину бокової кишені та $(3,0\pm 0,7)$ см від нижнього зрізу бокової кишені, згідно Рисунку 15.

По верхньому краю виробу 2 нашиті сім хомутиків довжиною $(8,0\pm 0,5)$ см: п'ять широких та два вузьких. Широкі хомутики розташовані на одному рівні з верхнім краєм штанів по одному на передніх половинках, три на задніх половинках, вузькі – з пониженням на $(1,0\pm 0,3)$ см від верхнього краю виробу 2 по одному на передніх половинках на ділянці передніх складок.

Верхній край виробу 2 оброблений обшивкою шириною $(5,0\pm 0,5)$ см в готовому вигляді. Обшивка складається з трьох однакових деталей, з'єднаних по бічних сторонах. По нижньому краю обшивки прокладена оздоблювальна строчка на відстані $(0,2\pm 0,1)$ см від краю. Під оздоблювальну строчку посередині обшивки з внутрішньої сторони вставлена розмірна етикетка шириною $(5,0\pm 0,3)$ см та довжиною $(6,0\pm 0,3)$ см в готовому вигляді. Під широкими хомутиками на ділянці бокових швів розташовані пати шириною $(4,0\pm 0,3)$ см та довжиною $(10,5\pm 0,5)$ см в готовому вигляді, що спрямовані в бік задніх половинок, для регулювання виробу 2 по талії за допомогою текстильних застібок.

Передні половинки з м'якими складками. На ділянці колін на передніх половинках виробу 2 розміщені спеціальні посилюючі накладки у вигляді кишень для розташування демпферних вставок, які по нижніх краях застібаються на текстильні застібки. По посилюючих накладках прокладені оздоблювальні строчки під кутом одна до одної, утворюючи місце розташування демпферних вставок.

На бокових швах під входом до бокових кишень розташовані верхні накладні кишені з клапанами, що застібаються на текстильні застібки з боку задніх половинок. Клапани верхніх накладних кишень мають зрізні кути по задніх сторонах, що утворюють миси для відкривання застібок клапанів для зручності використання кишенями в рукавичках. Верхні накладні кишені з двома вертикальними складками, перестроченими по краях та направленими в бік задніх половинок. Складки верхніх накладних кишень перестрочені оздоблювальними строчками по зовнішніх та внутрішніх згинах, та мають глибину закладання: передня $(3,0\pm 0,3)$ см та задня $(2,0\pm 0,3)$ см. Входи у верхні накладні кишені мають нахил до низу к переду кишень. Клапани верхніх накладних кишень зафіксовані закріпками з боку передніх половинок. Під першими складками по низу верхніх накладних кишень оброблені отвори у вигляді прорізнних петель довжиною $(1,8\pm 0,5)$ см для витоку вологи з кишень. Нижні накладні кишені з одиночними вертикальними складками і клапанами, що застібаються на текстильні застібки. Одиночні вертикальні складки розміщуються по центру кишень, закладені в бік задніх половинок, перестрочені оздоблювальними строчками по зовнішніх та внутрішніх згинах та мають глибину закладання $(1,5\pm 0,3)$ см. Клапани нижніх накладних кишень мають зрізні кути по задніх сторонах, що утворюють миси для відкривання застібок клапанів для зручності використання кишенями в рукавичках.

Задні половинки складаються з верхніх та нижніх частин, мають відрізнні кокетки, посилюючі накладки на ділянці сідниць та клини.

Низки виробу 2 оброблені швами упідгин із закритими зрізами, шириною $(4,0\pm 0,5)$ см. На ділянці бокових швів розташовані пати шириною $(4,0\pm 0,3)$ см та довжиною $(10,5\pm 0,5)$ см в готовому вигляді, що спрямовані в бік задніх половинок, для регулювання ширини штанів за допомогою текстильних застібок.

					ТУ У 14.1-00034022-078:2015	Арк.
Змін.	Арк.	№ докум.	Підп.	Дата		8

Уздовж верхнього краю виробу 2, внутрішніх та зовнішніх згинів кишень, швів з'єднання накладних кишень з обшивками, бічних країв хомутиків, швів з'єднання гульфіка та відкоска з передніми половинками, клинів та на ділянці крокового шва між швами посилюючих накладок задніх половинок прокладені оздоблювальні строчки на відстані $(0,2\pm 0,1)$ см від країв.

Уздовж швів з'єднання кокеток задніх половинок, бокових швів, входів в бокові кишені, посилюючих накладок задніх половинок та по середньому шву прокладені подвійні оздоблювальні строчки на відстані $(0,2\pm 0,1)$ см та $(0,8\pm 0,1)$ см від країв.

Уздовж країв клапанів прокладені оздоблювальні строчки на відстані $(0,5\pm 0,1)$ см від країв.

Загальна висота верхніх накладних кишень з клапанами попереду від швів нашивання клапанів до нижніх передніх кутів кишень становить $(23,0\pm 0,5)$ см, ширина верхніх накладних кишень по низу $(18,5\pm 0,5)$ см для групи розмірів 42 – 48, $(19,5\pm 0,5)$ см для групи розмірів 50 – 54 та $(20,5\pm 0,5)$ см для групи розмірів 56 - 68.

Загальна висота нижніх накладних кишень з клапанами від швів нашивання клапанів до низу кишень становить $(18,0\pm 0,5)$ см, ширина нижніх накладних кишень по низу $(11,0\pm 0,5)$ см для групи розмірів 42 – 54, $(12,0\pm 0,5)$ см для групи розмірів 56 – 68.

Закріпки на виробі 2 розміщують: на входах у бокові кишені, по одній горизонтально на рівні оздоблювальних строчок по низу обшивки верхнього краю штанів та по одній вертикально по низу входів у кишені на бокових швах; на швах нашивання верхніх накладних кишень по всіх чотирьох кутах вертикально та ще по одній в нижніх кутах горизонтально; на клапанах верхніх накладних кишень на швах нашивання з обох боків горизонтально та вертикально по переднім сторонам клапанів; на посилюючих накладках штанів вертикально на швах пришивання по низу з обох боків від текстильних застібок; на гульфіку одна горизонтально, одна під нахилом на оздоблювальній строчці гульфіка та дві вертикально; одна вертикально по передній половинці на рівні верхнього краю застібки-«блискавка» зі сторони відкоску; на хомутиках горизонтально по верхніх та нижніх краях з обох боків; на швах нашивання нижніх накладних кишень по всіх чотирьох кутах вертикально; на клапанах нижніх накладних кишень на швах нашивання з обох боків горизонтально; на патах по низу виробу 2 вертикально з обох боків вертикальної оздоблювальної строчки вздовж швів нашивання пат (в разі, якщо пати не вшиваються у бокові шви).

1.3.4 Костюм не комплектується демпферними вставками.

1.3.5 Костюм комплектується накладкою з тканини по місцю розташування погону, довжиною $(10,0\pm 0,5)$ см та шириною $(5,0\pm 0,3)$ см, нашитою на текстильну застібку «гачки» та двома нарукавними знаками «Державний Прапор України» та двома нарукавними знаками «Державний Прапор України до польової форми одягу» захисних кольорів, довжиною $(4,5\pm 0,2)$ см та шириною $(3,0\pm 0,2)$ см, нашитими на текстильну застібку «гачки».

1.3.6 Зовнішній вигляд комплекту відображено на рисунках 1 - 11.

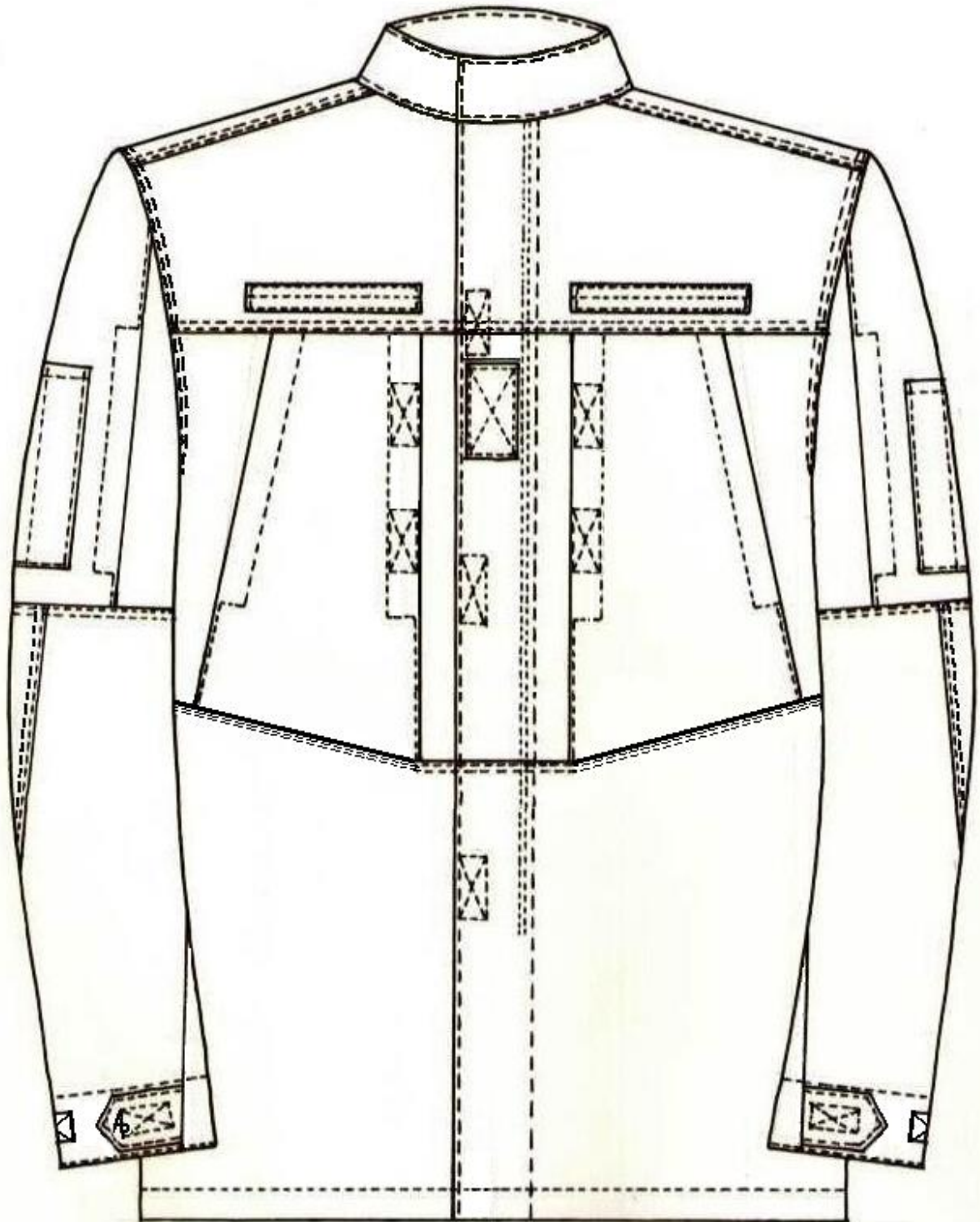
1.3.7 Специфікація деталей комплекту приведена в Таблиці В.1 Додатку В.

1.4 Виміри в готовому вигляді

Виміри комплектів у готовому вигляді повинні відповідати вказаним у таблиці 8 та на рисунках 12 - 14.

					ТУ У 14.1-00034022-078:2015	Арк.
						9
Змін.	Арк.	№ докум.	Підп.	Дата		

Рисунок 1.



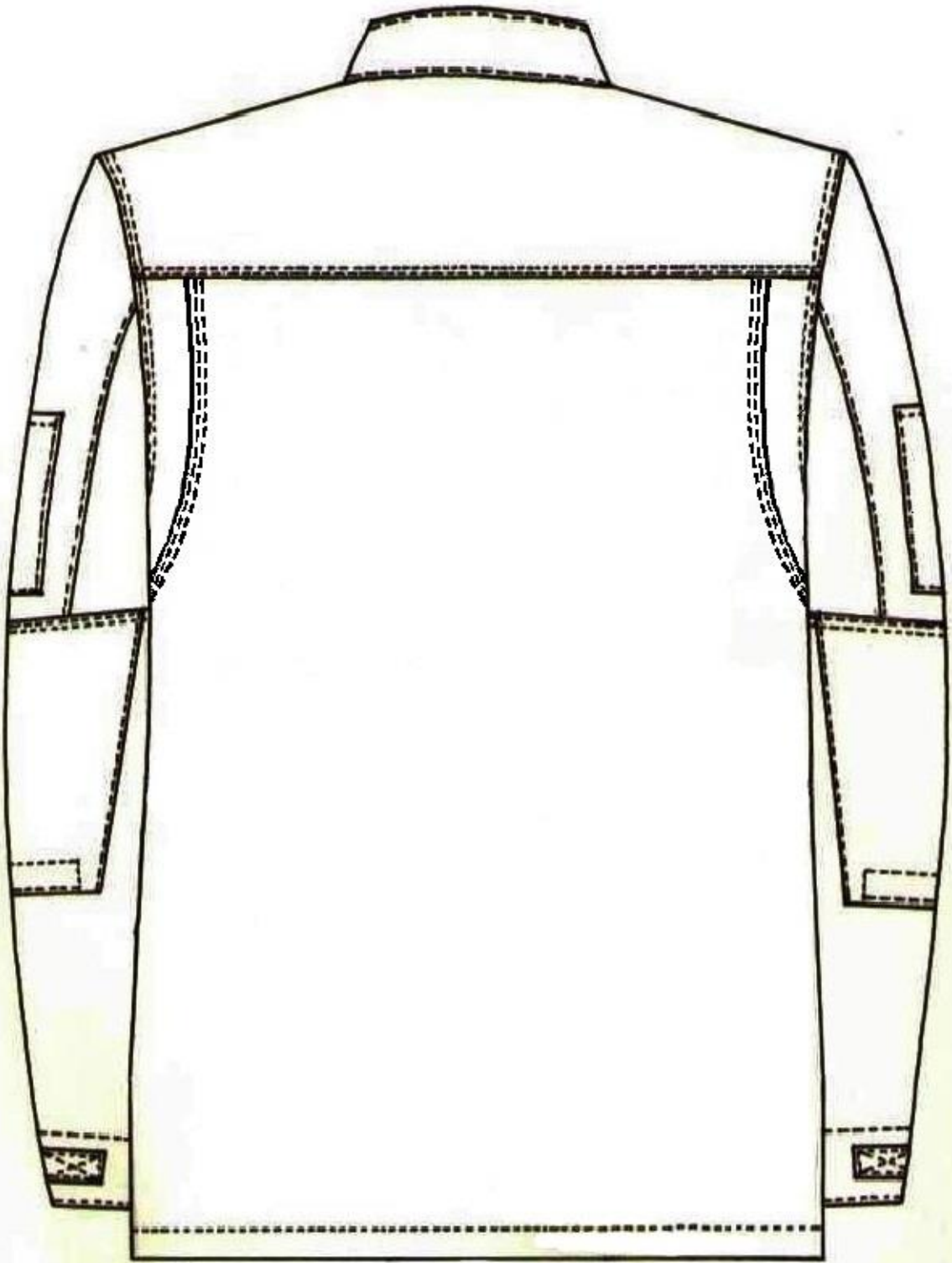
Змін.	Арк.	№ докум.	Підп.	Дата

ТУ У 14.1-00034022-078:2015

Арк.

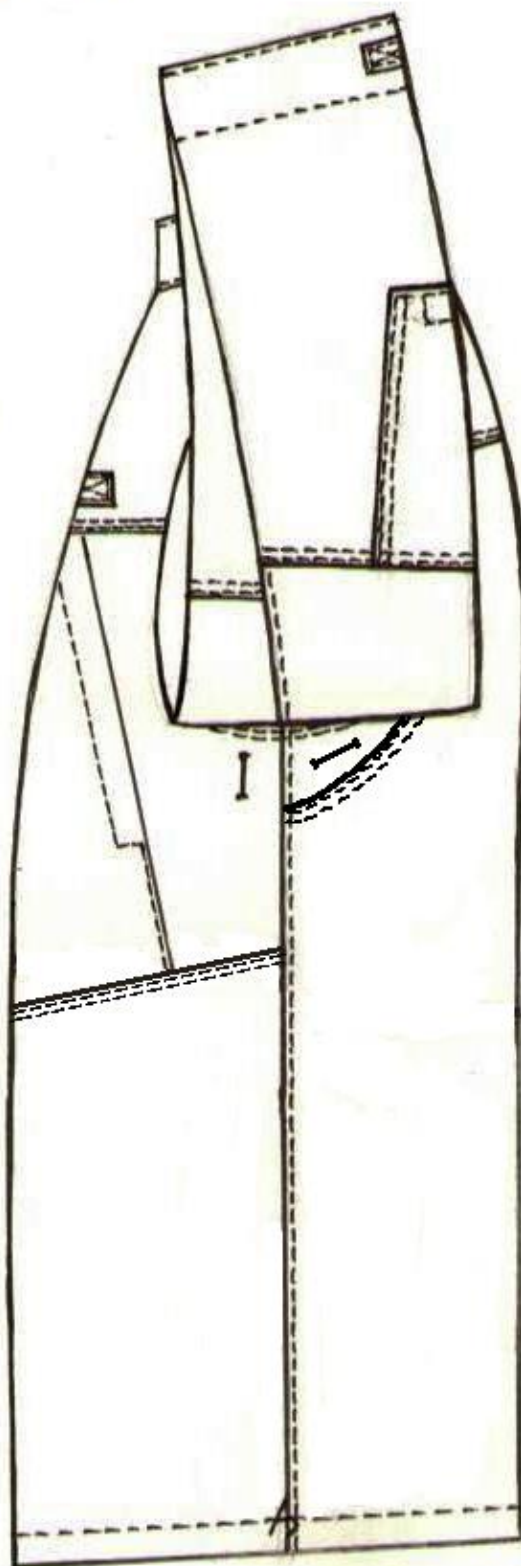
10

Рисунок 2.



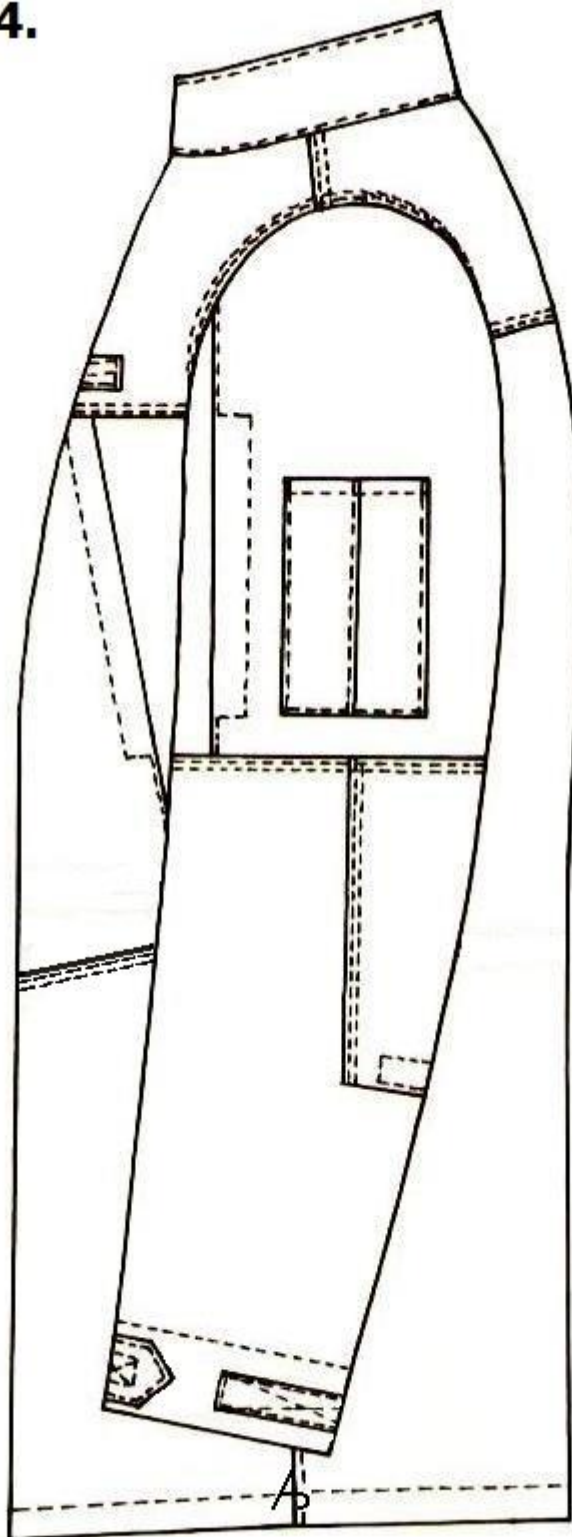
					ТУ У 14.1-00034022-078:2015	Арк.
Змін.	Арк.	№ докум.	Підп.	Дата		11

Рисунок 3.



					ТУ У 14.1-00034022-078:2015	Арк.
Змін.	Арк.	№ докум.	Підп.	Дата		12

Рисунок 4.



					ТУ У 14.1-00034022-078:2015	Арк.
Змін.	Арк.	№ докум.	Підп.	Дата		13

Рисунок 5.

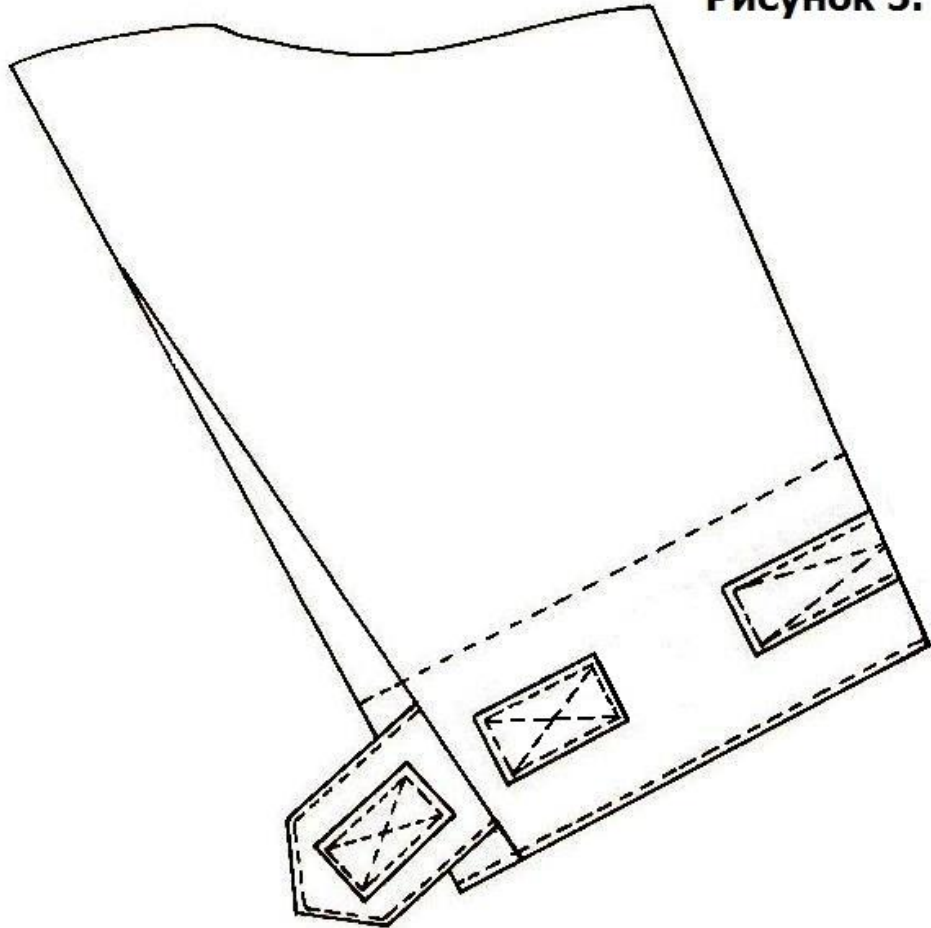
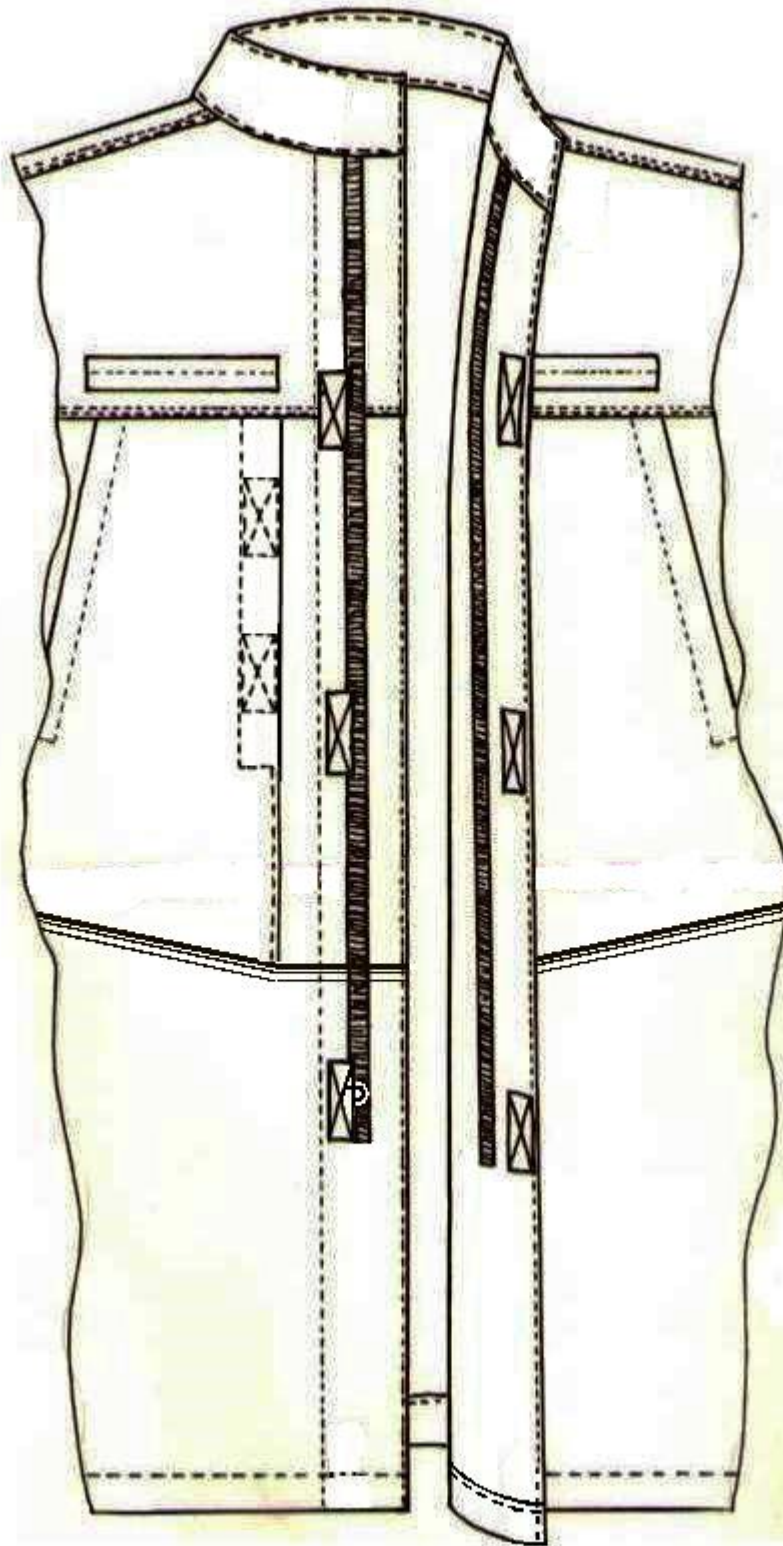


Рисунок 6.



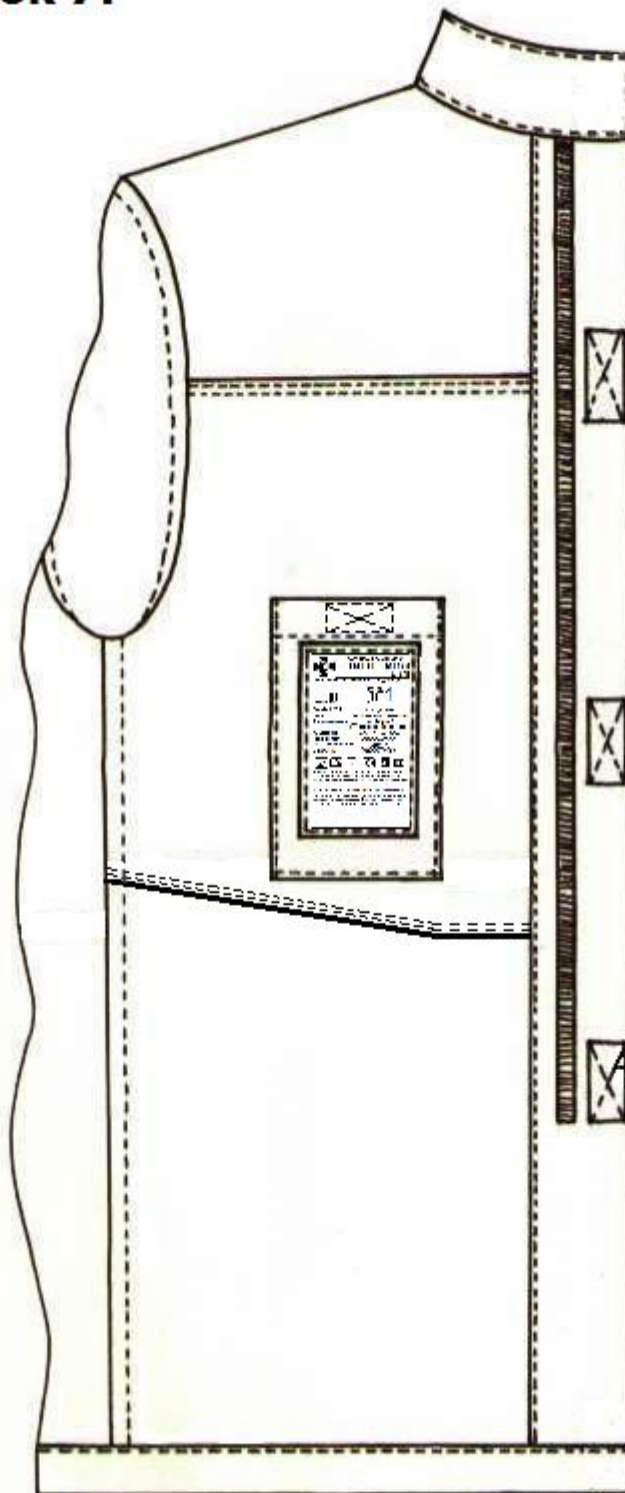
Змін.	Арк.	№ докум.	Підп.	Дата

ТУ У 14.1-00034022-078:2015

Арк.

15

Рисунок 7.



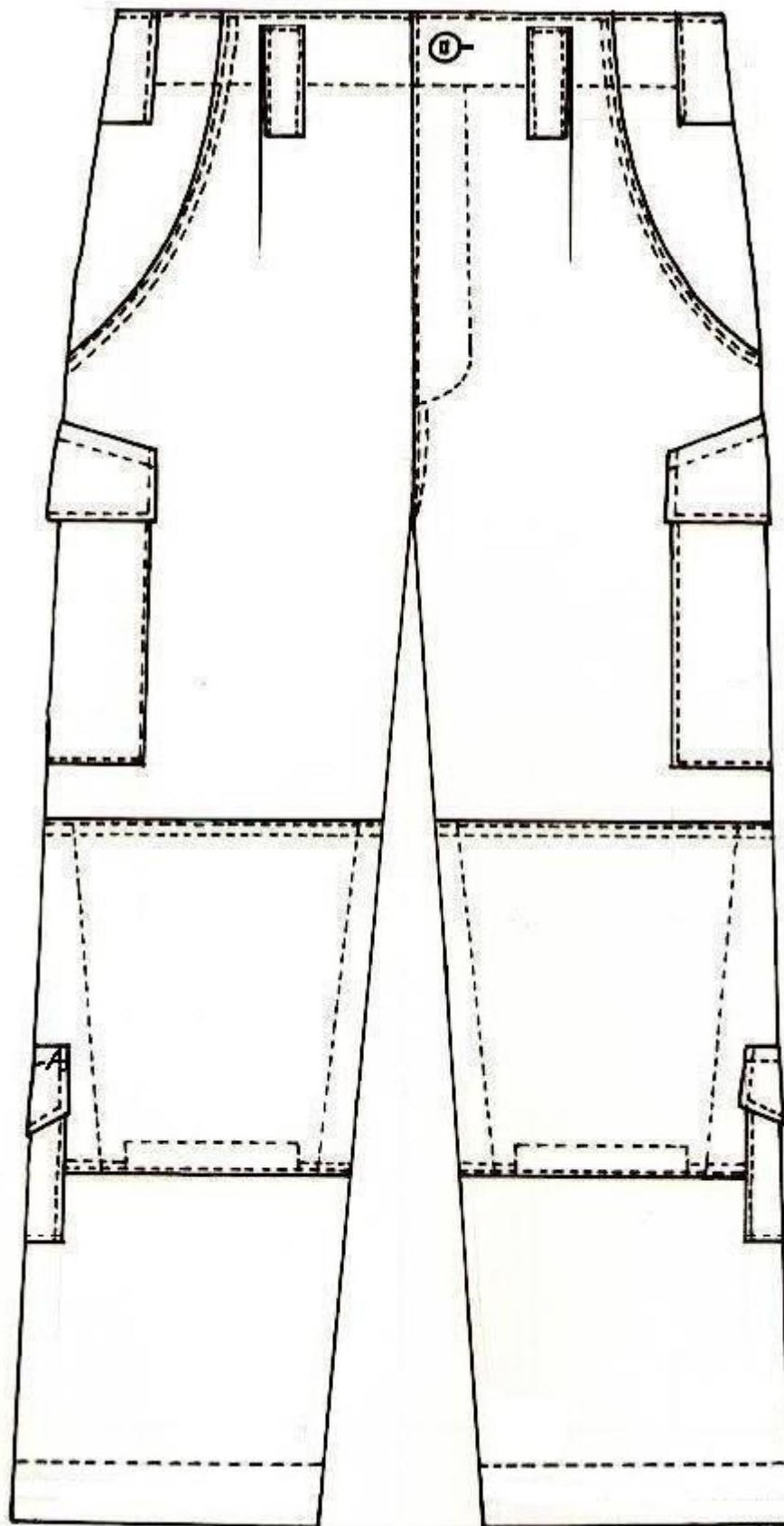
Змін.	Арк.	№ докум.	Підп.	Дата

ТУ У 14.1-00034022-078:2015

Арк.

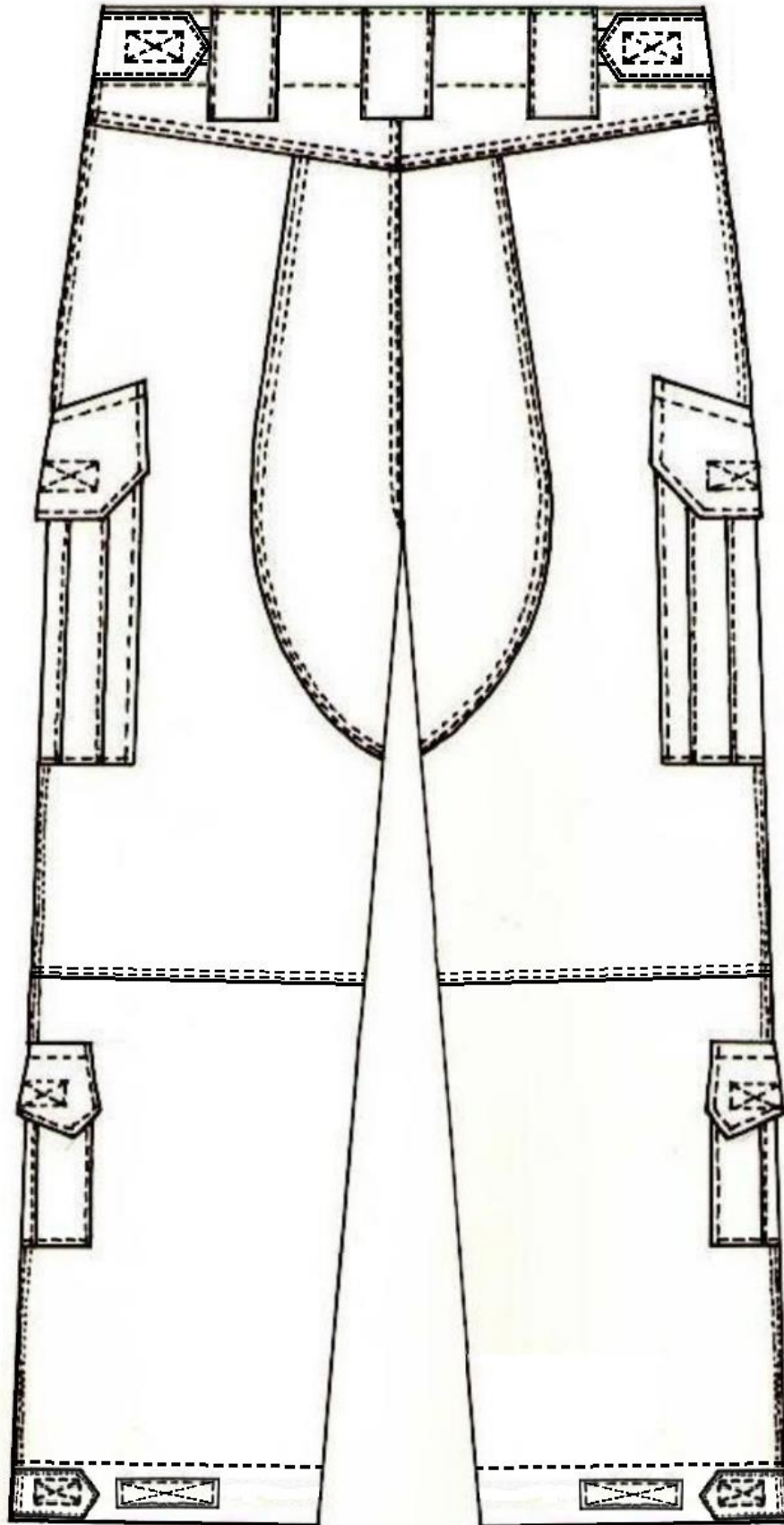
16

Рисунок 8.



					ТУ У 14.1-00034022-078:2015	Арк.
Змін.	Арк.	№ докум.	Підп.	Дата		17

Рисунок 9.



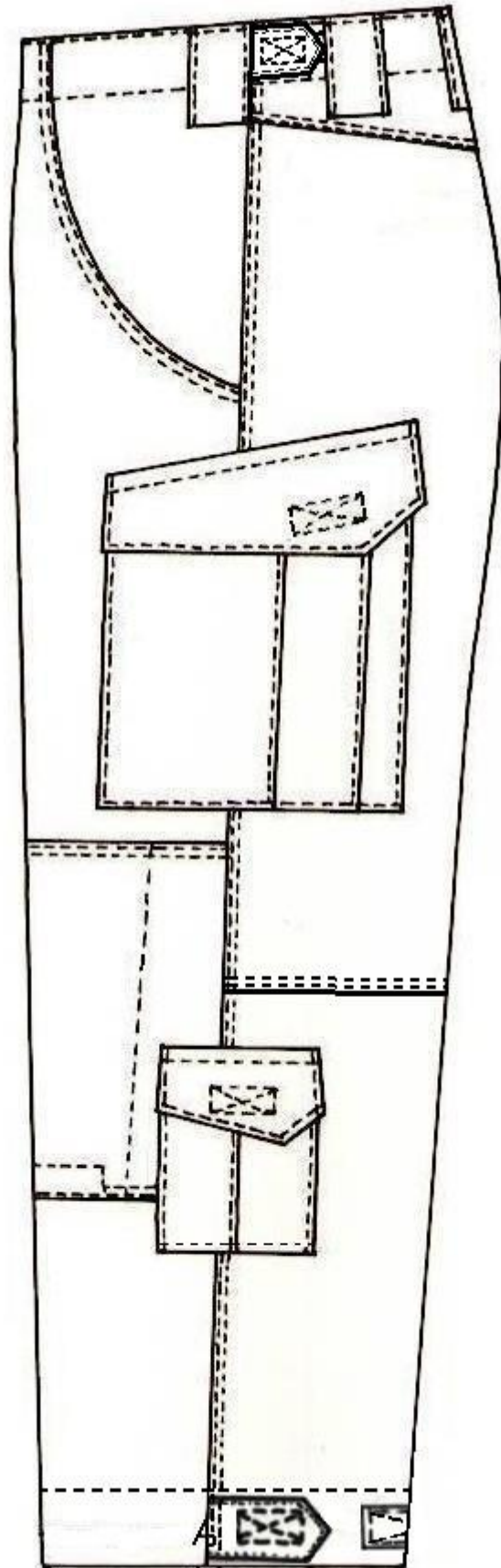
Змін.	Арк.	№ докум.	Підп.	Дата

ТУ У 14.1-00034022-078:2015

Арк.

18

Рисунок 10.



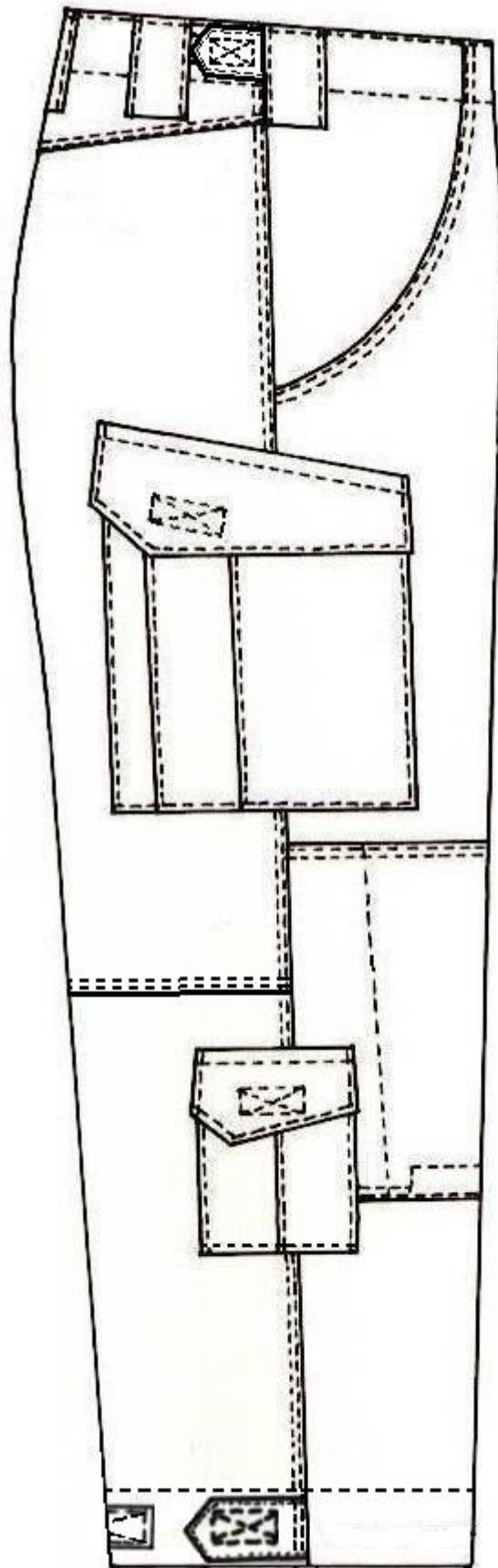
Змін.	Арк.	№ докум.	Підп.	Дата

ТУ У 14.1-00034022-078:2015

Арк.

19

Рисунок 11.



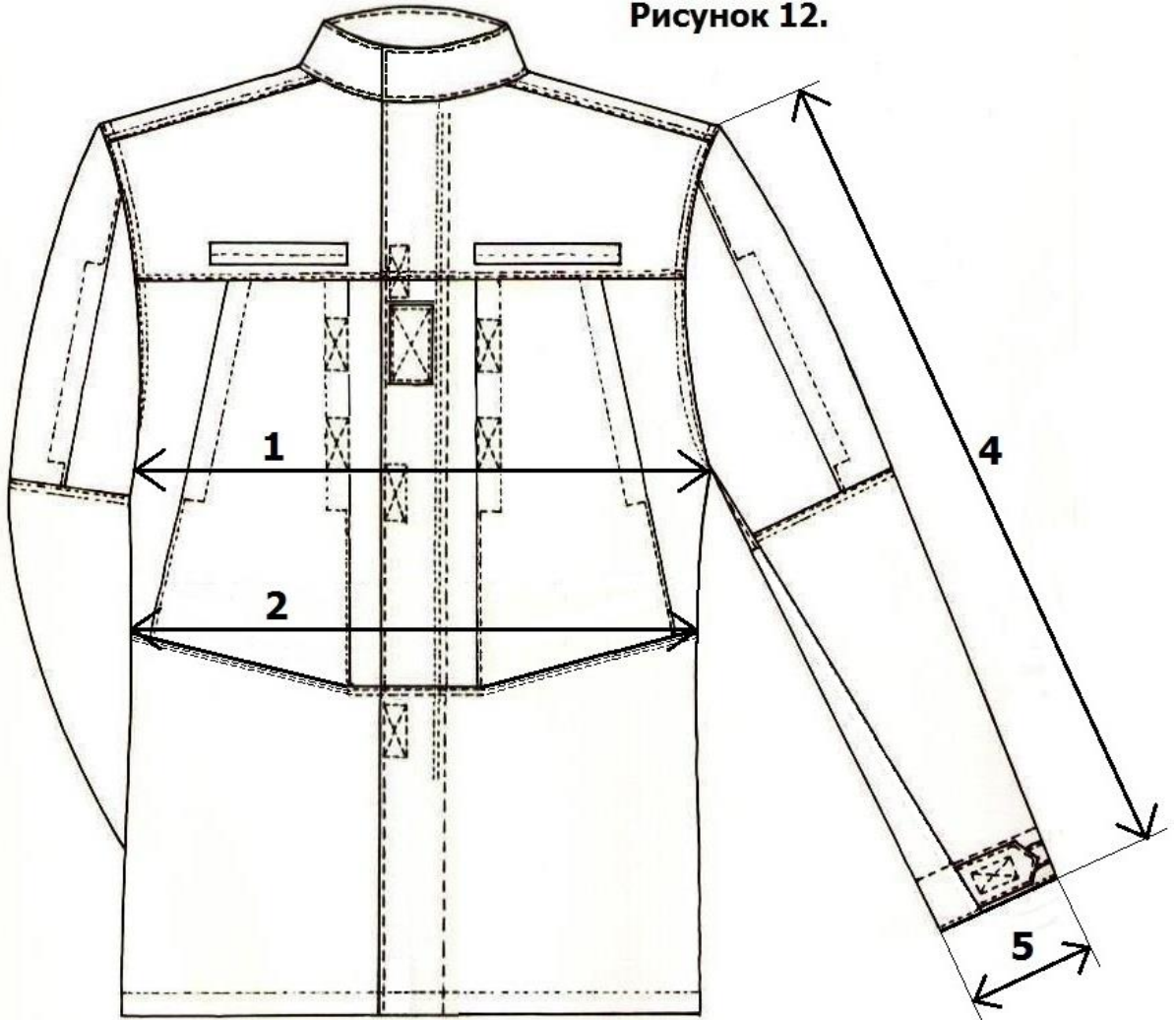
Змін.	Арк.	№ докум.	Підп.	Дата

ТУ У 14.1-00034022-078:2015

Арк.

20

Рисунок 12.



Змін.	Арк.	№ докум.	Підп.	Дата

ТУ У 14.1-00034022-078:2015

Арк.

21

Рисунок 13.

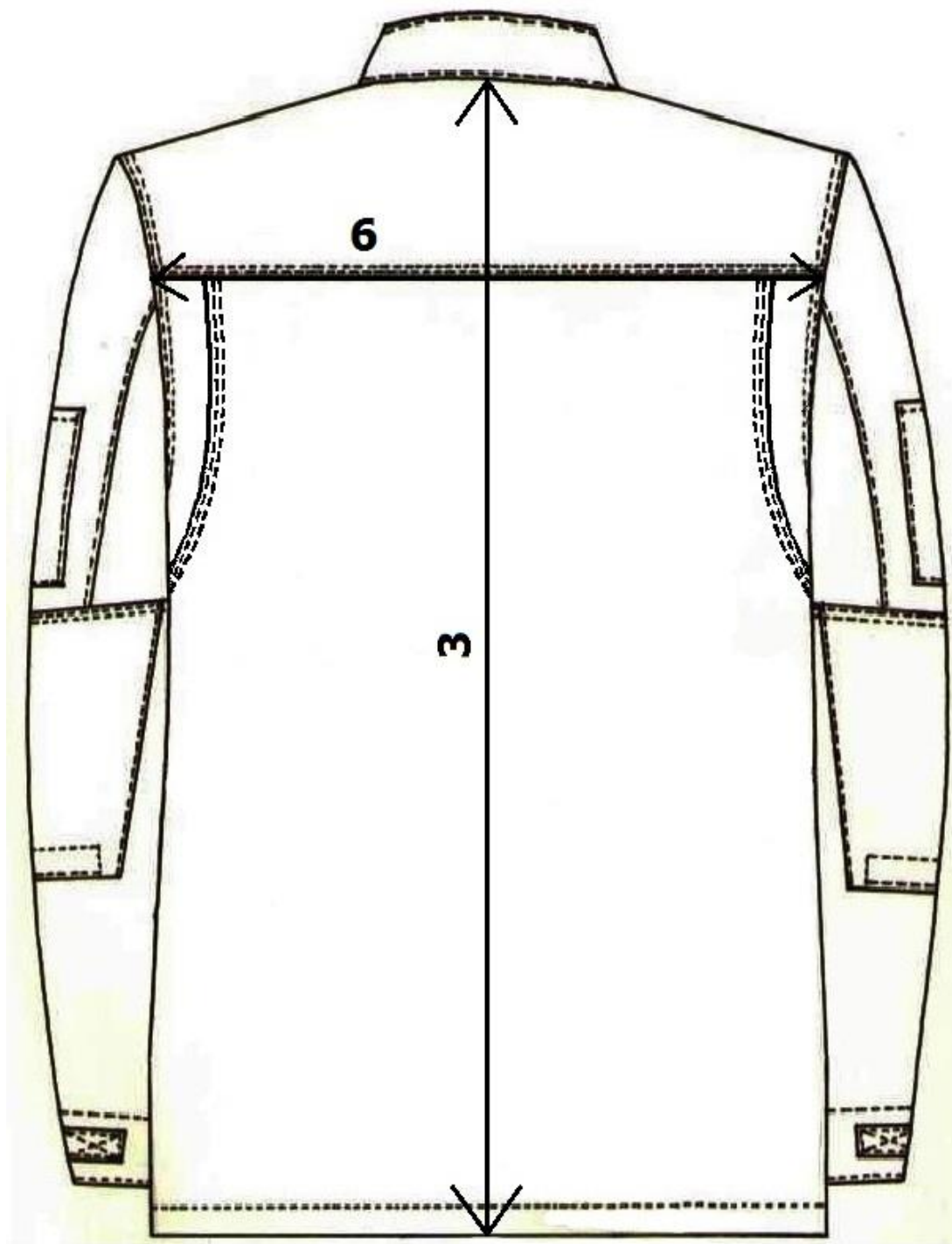
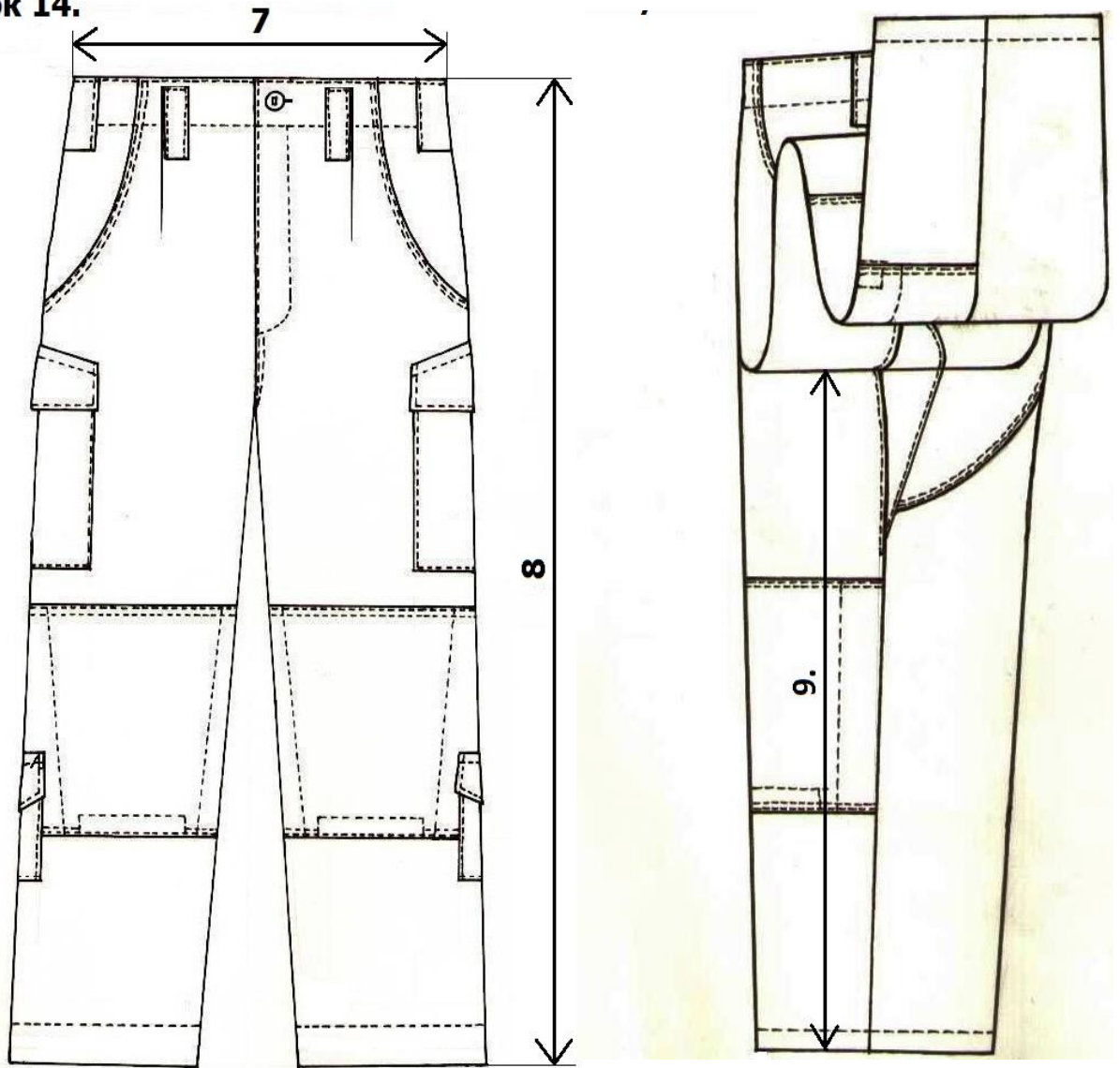


Рисунок 14.



Змін.	Арк.	№ докум.	Підп.	Дата

ТУ У 14.1-00034022-078:2015

Арк.

23

Рисунок 15.

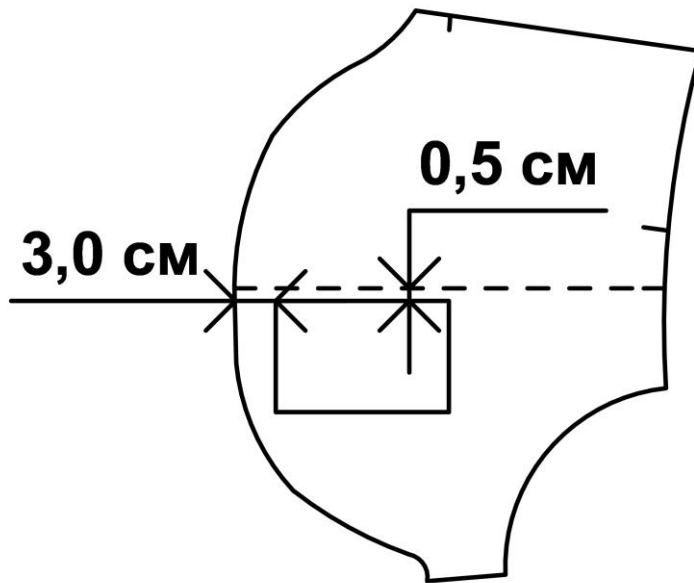
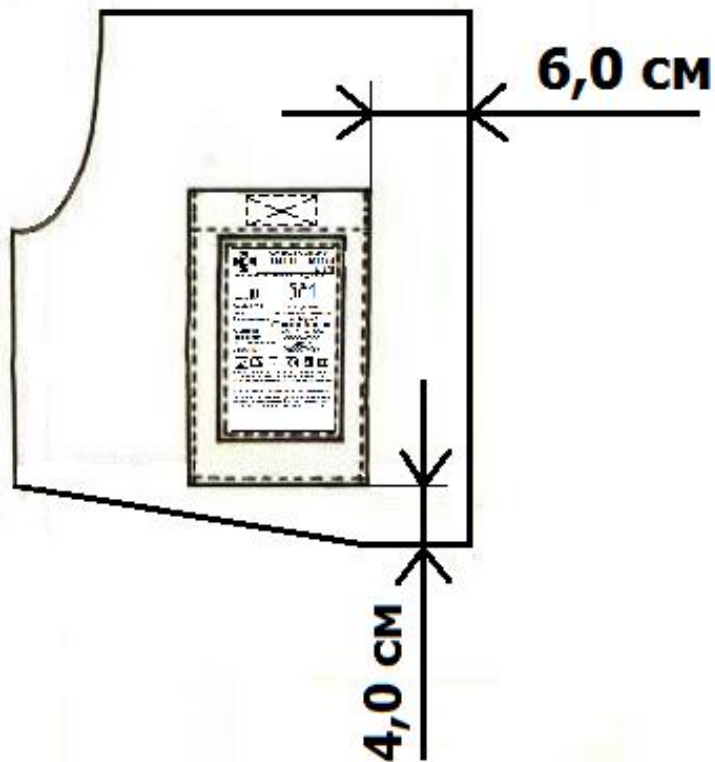


Рисунок 16.



Виміри куртки та штанів у готовому вигляді

Таблиця 8

№ п/п	Назва виміру	№ рисунка	№ виміру	ЗРІСТ	РОЗМІР														Допустиме відхилення, см
					42	44	46	48	50	52	54	56	58	60	62	64	66	68	
КУРТКА																			
1	2	3	4	5	6	7	8	9	10	11	12	13	14	15	16	17	18	19	20
1	Ширина куртки на рівні глибини пройми, см	12	1	158-200	53,0	55,0	57,0	59,0	61,0	63,0	65,0	67,0	69,0	71,0	73,0	75,0	77,0	79,0	± 1,5
2	Ширина куртки на рівні тапі, см	12	2	158-200	47,0	49,2	51,4	53,6	55,8	58,0	60,2	62,4	64,6	66,8	69,0	71,2	73,4	75,6	± 1,5
3	Довжина куртки по середині спинки від шва вшивання коміру до низу, см	13	3		70,5	72,5	74,5	76,5	78,5	80,5	82,5	84,5	86,5	88,5	90,5	92,5	94,5	96,5	± 1,5
					72,5	74,5	76,5	78,5	80,5	82,5	84,5	86,5	88,5	90,5	92,5	94,5	96,5	98,5	
					74,5	76,5	78,5	80,5	82,5	84,5	86,5	88,5	90,5	92,5	94,5	96,5	98,5	100,5	
					76,5	78,5	80,5	82,5	84,5	86,5	88,5	90,5	92,5	94,5	96,5	98,5	100,5	102,5	
					78,5	80,5	82,5	84,5	86,5	88,5	90,5	92,5	94,5	96,5	98,5	100,5	102,5	104,5	
					80,5	82,5	84,5	86,5	88,5	90,5	92,5	94,5	96,5	98,5	100,5	102,5	104,5	106,5	
					82,5	84,5	86,5	88,5	90,5	92,5	94,5	96,5	98,5	100,5	102,5	104,5	106,5	108,5	
					84,5	86,5	88,5	90,5	92,5	94,5	96,5	98,5	100,5	102,5	104,5	106,5	108,5	110,5	
					86,5	88,5	90,5	92,5	94,5	96,5	98,5	100,5	102,5	104,5	106,5	108,5	110,5	112,5	
					88,5	90,5	92,5	94,5	96,5	98,5	100,5	102,5	104,5	106,5	108,5	110,5	112,5	114,5	
					90,5	92,5	94,5	96,5	98,5	100,5	102,5	104,5	106,5	108,5	110,5	112,5	114,5	116,5	
					92,5	94,5	96,5	98,5	100,5	102,5	104,5	106,5	108,5	110,5	112,5	114,5	116,5	118,5	
					94,5	96,5	98,5	100,5	102,5	104,5	106,5	108,5	110,5	112,5	114,5	116,5	118,5	120,5	
					96,5	98,5	100,5	102,5	104,5	106,5	108,5	110,5	112,5	114,5	116,5	118,5	120,5	122,5	
					98,5	100,5	102,5	104,5	106,5	108,5	110,5	112,5	114,5	116,5	118,5	120,5	122,5	124,5	
					100,5	102,5	104,5	106,5	108,5	110,5	112,5	114,5	116,5	118,5	120,5	122,5	124,5	126,5	
4	Довжина рукава від найвищої точки окагу до низу рукава, см	12	4		63,0	65,0	67,0	69,5	72,0	74,5	77,0	79,5	82,0	84,5	87,0	89,5	92,0	94,5	± 1,5
					65,0	67,0	69,5	72,0	74,5	77,0	79,5	82,0	84,5	87,0	89,5	92,0	94,5	97,0	
					67,0	69,5	72,0	74,5	77,0	79,5	82,0	84,5	87,0	89,5	92,0	94,5	97,0	99,5	
					69,5	72,0	74,5	77,0	79,5	82,0	84,5	87,0	89,5	92,0	94,5	97,0	99,5	102,0	
					72,0	74,5	77,0	79,5	82,0	84,5	87,0	89,5	92,0	94,5	97,0	99,5	102,0	104,5	
					74,5	77,0	79,5	82,0	84,5	87,0	89,5	92,0	94,5	97,0	99,5	102,0	104,5	107,0	
					77,0	79,5	82,0	84,5	87,0	89,5	92,0	94,5	97,0	99,5	102,0	104,5	107,0	110,0	
5	Ширина рукава по низу, см	12	5	158-200	17,3	17,7	18,1	18,5	18,8	19,2	19,6	19,9	20,3	20,7	21,0	21,4	21,8	22,2	± 1,0
					17,3	17,7	18,1	18,5	18,8	19,2	19,6	19,9	20,3	20,7	21,0	21,4	21,8	22,2	
6	Ширина спинки на рівні пришивання кокетки, см	13	6	158-200	43,5	44,6	45,7	46,8	47,9	49,0	50,1	51,2	52,3	53,4	54,5	55,6	56,7	57,8	± 1,0
					43,5	44,6	45,7	46,8	47,9	49,0	50,1	51,2	52,3	53,4	54,5	55,6	56,7	57,8	

Продовження Таблиці 8

№ п/п	Назва виміру	№ рисунка	№ виміру	Зріст, см	РОЗМІР													Допустиме відхилення, см				
					42	44	46	48	50	52	54	56	58	60	62	64	66		68			
1	2	3	4	5	6	7	8	9	10	11	12	13	14	15	16	17	18	19	20			
ШТАНИ																						
7	Ширина штанів по верхньому краю, см	14	7	158-200	37,0	39,0	41,0	43,0	45,0	50,0	52,0	54,0	56,0	61,0	63,0	65,0	67,0	69,0	±1,5			
8	Довжина штанів по боковому шву від верхнього краю до низу, см	14	8	158	95,0	95,0	95,0	95,0	95,0	95,0	95,0	95,0	95,0	95,0	95,0	95,0	95,0	95,0	±1,5			
				164	99,0	99,0	99,0	99,0	99,0	99,0	99,0	99,0	99,0	99,0	99,0	99,0	99,0	99,0	99,0	±1,5		
				170	103,0	103,0	103,0	103,0	103,0	103,0	103,0	103,0	103,0	103,0	103,0	103,0	103,0	103,0	103,0	103,0	±1,5	
				176	107,0	107,0	107,0	107,0	107,0	107,0	107,0	107,0	107,0	107,0	107,0	107,0	107,0	107,0	107,0	107,0	±1,5	
				182	111,0	111,0	111,0	111,0	111,0	111,0	111,0	111,0	111,0	111,0	111,0	111,0	111,0	111,0	111,0	111,0	±1,5	
				188	115,0	115,0	115,0	115,0	115,0	115,0	115,0	115,0	115,0	115,0	115,0	115,0	115,0	115,0	115,0	115,0	115,0	±1,5
9	Довжина штанів по кроковому шву, см	14	9	194	119,0	119,0	119,0	119,0	119,0	119,0	119,0	119,0	119,0	119,0	119,0	119,0	119,0	119,0	119,0	±1,5		
				200	123,0	123,0	123,0	123,0	123,0	123,0	123,0	123,0	123,0	123,0	123,0	123,0	123,0	123,0	123,0	±1,5		
				158	73,0	72,5	72,0	71,5	71,0	70,5	70,0	69,5	69,0	68,5	68,0	67,5	67,0	66,5	66,0	65,5	±1,5	
				164	76,5	76,0	75,5	75,0	74,5	74,0	73,5	73,0	72,5	72,0	71,5	71,0	70,5	70,0	69,5	69,0	68,5	±1,5
				170	80,0	79,5	79,0	78,5	78,0	77,5	77,0	76,5	76,0	75,5	75,0	74,5	74,0	73,5	73,0	72,5	72,0	±1,5
				176	83,5	83,0	82,5	82,0	81,5	81,0	80,5	80,0	79,5	79,0	78,5	78,0	77,5	77,0	76,5	76,0	75,5	75,0
9	Довжина штанів по кроковому шву, см	14	9	182	87,0	86,5	86,0	85,5	85,0	84,5	84,0	83,5	83,0	82,5	82,0	81,5	81,0	80,5	80,0	±1,5		
				188	90,5	90,0	89,5	89,0	88,5	88,0	87,5	87,0	86,5	86,0	85,5	85,0	84,5	84,0	83,5	83,0	±1,5	
				194	94,0	93,5	93,0	92,5	92,0	91,5	91,0	90,5	90,0	89,5	89,0	88,5	88,0	87,5	87,0	86,5	86,0	±1,5
				200	97,5	97,0	96,5	96,0	95,5	95,0	94,5	94,0	93,5	93,0	92,5	92,0	91,5	91,0	90,5	90,0	89,5	±1,5

1.5 Вимоги до матеріалів.

Комплекти повинні виготовлятися з матеріалів, зазначених в Таблиці 9 та Додатку Д.

Таблиця 9

№ п/п	Назва матеріалу	Нормативна документація	Призначення матеріалу
1. Виріб 1			
1	Тканина бавовняна або змішана для виготовлення верху форменого та спеціального одягу	ТУ У 13.2-00034022-024:2015	Для верху куртки
2	Бязь гладкопофарбована кольору, який гармонує з кольором тканини	ДСТУ ГОСТ 29298	Для виготовлення підкладок кишень куртки
3	Застібка-“блискавка” роз’ємна на один замок	ДСТУ 4146	Для застібання куртки
4	Застібка-“блискавка” нероз’ємна на один замок		Для застібання нагрудних кишень, для застібання нарукавних кишень
5	Текстильна застібка “петлі”, 25 мм	ДСТУ 2057	Для застібання куртки, для застібання нагрудних кишень, для ідентифікаторів на верхній частині пілочки, для налокітників, для застібання пат рукавів, для застібання внутрішньої накладної кишені
6	Текстильна застібка “гачки”, 25 мм		
7	Текстильна застібка “гачки”, 40 мм		
8	Текстильна застібка “петлі”, 40 мм		
9	Текстильна застібка “гачки”, 50 мм		
10	Текстильна застібка “петлі”, 50 мм		Для ідентифікаторів на середніх частинах рукавів
11	Тасьма репсова, 8-10 мм	ДСТУ 3482	Для полегшення застібання застібки-“блискавка”
12	Нарукавний знак “Державний Прапор України”, 30*45 мм	Затверджений зразок	Для ідентифікаторів лівого та правого рукава
	Нарукавний знак “Державний Прапор України до польової форми одягу” захисних кольорів, 30*45 мм	Затверджений зразок	Для ідентифікаторів лівого та правого рукава
13	Шнур технічний кольору, який гармонує з кольором тканини, 6 мм	ДСТУ 3402	Для вішалки
2. Виріб 2			
1	Тканини бавовняні та змішані для виготовлення верху форменого та спеціального одягу	ТУ У 13.2-00034022-024:2015	Для верху штанів
2	Гудзик термостійкий з двома прямокутними отворами, діаметр 28 мм	За НД виробника	Для застібання поясу штанів
3	Застібка-“блискавка” нероз’ємна на один замок	ДСТУ 4146	Для застібання гульфика штанів
4	Текстильна застібка “петлі”, 25 мм	ДСТУ 2057	Для застібання верхніх накладних кишень, для застібання нижніх накладних кишень, для застібання пат на поясі та по низу штанів, для наколінників
5	Текстильна застібка “гачки”, 25 мм		

Примітка: За згодою замовника при виготовленні комплекту допускається застосування інших матеріалів і фурнітури, за показниками якості не нижче вказаних у Таблиці 9.

					ТУ У 14.1-00034022-078:2015	Арк.
						27
Змін.	Арк.	№ докум.	Підп.	Дата		

1.6 Основні вимоги до виготовлення костюму.

1.6.1 Комплект виготовляють відповідно до вимог цих ТУ.

1.6.2 Розкрій деталей комплекту - згідно ГОСТ 19902.

1.6.3 Класифікація та види стібків, строчок і швів, що застосовуються для виготовлення комплекту – згідно ДСТУ ISO 4915:2005, ДСТУ ISO 4916:2005.

1.6.4 Визначення сорту готового комплекту - згідно ГОСТ 11259.

1.6.5 Особливості обробки комплекту наведені у Додатку Г.

1.6.6 При узгодженні з замовником допускається змінювати методи обробки без зміни зовнішнього вигляду і параметрів комплекту.

1.7 Маркування.

1.7.1 Маркування комплекту повинно відповідати вимогам цих технічних умов та ГОСТ 19159.

1.7.2 Етикетка з маркуванням повинна бути виготовлена із тканих або трикотажних стрічок з хімічних матеріалів, стійким до зносу. Інформація, що міститься на етикетці, повинна відображатися українською мовою методом друку та легко читатись протягом усього терміну експлуатації комплекту.

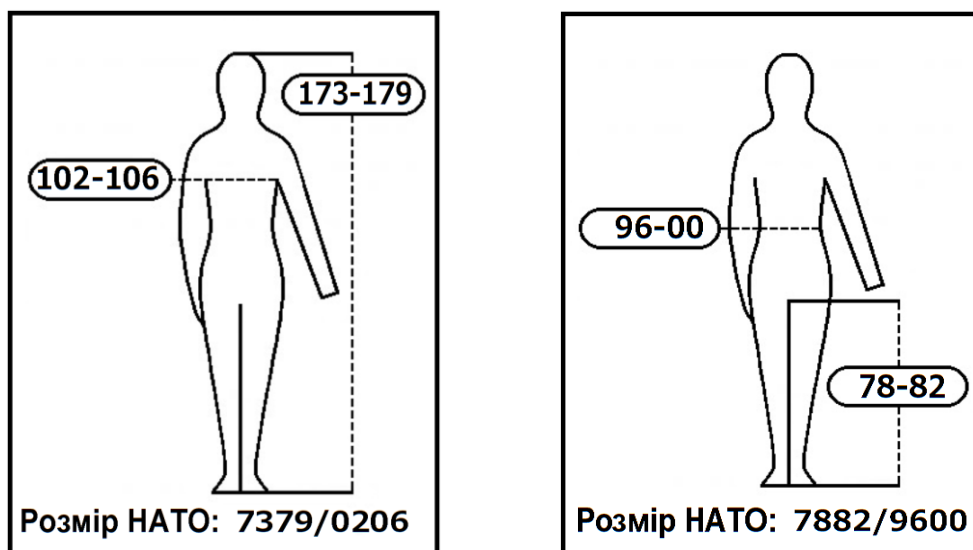
1.7.3 Для маркування комплекту повинні застосовуватися етикетки двох типів:

Етикетка Тип 1 вшивається по верхньому краю, має розмір у готовому вигляді $(5,0 \pm 0,3)$ см X $(6,0 \pm 0,3)$ см та повинна містити наступну інформацію:

- піктограму, виконану у відповідності з ДСТУ EN -1;
- розмір НАТО;

Зовнішній вигляд етикетки представлений на Рисунку 17.

Рисунок 17.



Етикетка Тип 2 нашивається по контуру, має розмір $(7,0 \pm 0,3)$ см X $(12,0 \pm 0,3)$ см та повинна містити наступну інформацію:

- модель продукту;
- розмір у відповідності з ДСТУ EN 13402-1;
- розмір НАТО;
- ННН (національний номенклатурний номер виробу);
- склад тканини;
- номер та дата контракту;
- номер партії постачання;
- місяць та рік виготовлення;

					ТУ У 14.1-00034022-078:2015	Арк.
Змін.	Арк.	№ докум.	Підп.	Дата		28

- назва або товарний знак виробника, країна;
- назва або товарний знак постачальника, країна;
- маркування символами щодо догляду за комплектом згідно ДСТУ ISO 3758:2005; інша інформація, що надається виробником, що на його думку повинен знати кожен користувач.

Зовнішній вигляд етикетки представлений на Рисунку 18.

Рисунок 18.



1.7.4 Особливі вимоги до маркування встановлюються замовником.

1.8 Комплектність.

1.8.1 Виріб 1 та виріб 2 постачаються комплектом або окремими виробами.

1.8.2 До комплекту постачання входять:

- виріб 1 – 1 од.;
- виріб 2 - 1 од.;
- індивідуальний поліетиленовий пакет - 1 од.;
- накладка погону - 1 од.
- нарукавний знак «Державний Прапор України» - 2 од.
- нарукавний знак «Державний Прапор України до польової форми одягу» захисних кольорів - 2 од.

1.8.3 У разі замовлення виробу 1 або виробу 2 окремо вони комплектуються:

- виріб 1 (2) – 1 од.;
- індивідуальний поліетиленовий пакет - 1 од.;
- накладка погону - 1 од. (за умови постачання виробу 1);
- нарукавний знак «Державний Прапор України» - 2 од. (за умови постачання виробу 1);
- нарукавний знак «Державний Прапор України до польової форми одягу» захисних кольорів - 2 од. (за умови постачання виробу 1);

1.9 Пакування.

1.9.1 Пакування комплекту повинно відповідати вимогам ГОСТ 19159.

										ТУ У 14.1-00034022-078:2015	Арк.
Змін.	Арк.	№ докум.	Підп.	Дата							29

1.9.2 Комплекти пакують індивідуально в пакети із поліетиленової плівки (ГОСТ 10354), після цього в мішки по 20 комплектів та по 30 одиниць (за умови постачання виробу 2). На мішках з лицьової сторони нашивають (або вшивають в бокові шви мішка) товарні ярлики, а в мішки вкладають пакувальні листи. Товарні ярлики та пакувальні листи містять наступну інформацію: модель продукту; позначення нормативно-технічної документації на виріб; розмір у відповідності з ДСТУ EN 13402-1; склад тканини; рік виготовлення; назву або товарний знак виробника, країну; назву або товарний знак постачальника, країну.

1.9.3 Мішки виготовляються з тканин з вкладанням хімічних волокон, джутових тканин. За згодою Замовника для виготовлення мішків допускається застосування пакувальних тканин, нетканих холстопршивних полотен та матеріалів із хімічних волокон.

1.9.4 Особливі вимоги до пакування встановлюються замовником.

2. ВИМОГИ БЕЗПЕКИ ТА ОХОРОНИ НАВКОЛИШНЬОГО ПРИРОДНОГО СЕРЕДОВИЩА

2.1 Безпека використання виробу гарантується дотриманням вимог нормативних документів з питань екологічної безпеки на сировину та матеріали, застосовані для виготовлення виробу або на виріб в цілому.

2.2 Виріб не повинен чинити шкідливого впливу на організм людини та навколишнє природне середовище.

3. ПРАВИЛА ПРИЙМАННЯ

3.1 Приймання комплектів проводять згідно вимог Договору замовника про поставку та вимог ГОСТ 24782.

3.2 Обсяг перевірки комплекту (матеріалів) у випробувальній лабораторії акредитованій на технічну компетентність та незалежність визначається у встановленому порядку та розміщується на офіційному сайті Міністерства оборони України.

3.3 В разі відсутності в Україні випробувальних лабораторій акредитованих на технічну компетентність та незалежність або методик проведення випробувань показників (вимог) визначених у цих ТУ, при узгодженні з замовником допускається проводити випробування згідно інших, діючих в Україні стандартів, які дозволяють встановити показники зіставні з вимогами цих ТУ.

					ТУ У 14.1-00034022-078:2015	Арк.
						30
Змін.	Арк.	№ докум.	Підп.	Дата		

4. МЕТОДИ КОНТРОЛЮ

4.1 Методи контролю якості згідно вимог цих ТУ та ГОСТ 4103.

5. ТРАНСПОРТУВАННЯ ТА ЗБЕРІГАННЯ

5.1 Транспортування та зберігання готових комплектів повинно проводитися відповідно до вимог ГОСТ 19159 та ГОСТ 14192.

6. РЕКОМЕНДАЦІЇ ПО ЕКСПЛУАТАЦІЇ

6.1 Допускається ручне або бережне машинне прання без використання відбілюючих засобів при максимальному температурному режимі 40 ° С нейтральними миючими засобами. Не піддавати сильній механічній обробці. Застосовувати бережний віджим без перекручування.

6.2 Професійна суха чистка з використанням тільки вуглеводню та монофтортрихлорметану. Чистка-самообслуговування заборонена. Прасування при максимальній температурі подошви праски або прасуючої поверхні до 150 ° С. Вологі вироби повинні сушитися у підвішеному стані у затінку. Сушіння в барабані заборонено.

6.3 Комплекти повинні використовуватися відповідно до призначення, зазначеного в цих ТУ.

7. ГАРАНТІЇ ВИРОБНИКА

7.1 Виробник гарантує відповідність якості комплектів вимогам цих ТУ при дотриманні умов транспортування, зберігання та експлуатації протягом одного року з дати випуску продукції та не менше шести місяців з дати початку експлуатації.

Примітка: Допускається за узгодженням виробника із замовником встановлювати інші правила обчислювання термінів у договірних документах.

8. САНІТАРНО-ГІГІЄНІЧНІ ВИМОГИ

8.1. Комплект повинен відповідати Державним санітарним нормам та правилам “Матеріали та вироби текстильні, шкіряні і хутрові. Основні гігієнічні вимоги”, затвердженими наказом Міністерства охорони здоров’я України від 29.12.2012 №1138.

8.2. Виробник зобов’язаний отримати та надати замовнику позитивний висновок санітарно-епідеміологічної експертизи на сировину та матеріали (фурнітуру) з яких виготовляється комплект, або на комплект в цілому, згідно наказу Міністерства охорони здоров’я України від 09.10.2000 №247.

					ТУ У 14.1-00034022-078:2015	Арк.
Змін.	Арк.	№ докум.	Підп.	Дата		31

ДОДАТОК А

ПЕРЕЛІК ДОКУМЕНТІВ, НА ЯКІ Є ПОСИЛАННЯ

Таблиця А.1

Познака НД	Назва НД	Номер пункту (підпункту), в якому наведено посилання на НД
1	2	3
ГОСТ 23167-91	Фигуры военнослужащих типовые. Размерные признаки для проектирования военной одежды	1.2
ТУ У 13.2-00034022-024:2015	Тканини бавовняні та змішані тканини для виготовлення верху форменого та спеціального одягу	1.5
ДСТУ ГОСТ 29298:2008	Тканини бавовняні і змішані побутові. Загальні технічні умови (ГОСТ 29298-2005, IDT)	1.5
ДСТУ 3482-96	Стрічки оздоблювальні. Загальні технічні умови	1.5
ДСТУ 4146-2003	Фурнітура для виробів легкої промисловості. Застібки-“ блискавки” пластмасові. Загальні технічні умови (ГОСТ 30736-2001, MOD)	1.5
ДСТУ 2057-92	Застібка текстильна. Загальні технічні умови (ГОСТ 30019.1-93, IDT)	1.5
ДСТУ 3402	Шнури плетені. Загальні технічні умови	1.5
ГОСТ 19902-89	Одежда форменная. Допуски при раскрое деталей верхнего обмундирования	1.6.2
ДСТУ ISO 4915:2005	Матеріали текстильні. Типи стібків. Класифікація та термінологія (ISO 4915:1991, IDT)	1.6.3
ДСТУ ISO 4916:2005	Матеріали текстильні. Типи швів. Класифікація і термінологія (ISO 4916:1991, IDT)	1.6.3
ГОСТ 11259-79	Изделия швейные для военнослужащих. Определение сортности	1.6.4, 4.2
ДСТУ EN 13402-1:2009	Одяг. Позначки розмірів. Частина 1. Терміни, визначення понять та вимірювання розмірів тіла (EN 13402-1:2001, IDT)	1.7.3
ГОСТ 19159-85	Изделия швейные и трикотажные для военнослужащих. Маркировка, упаковка, транспортирование и хранение	1.9.1
ГОСТ 10354-82	Пленка полиэтиленовая. Технические условия	1.9.2

					ТУ У 14.1-00034022-078:2015	Арк.
Змін.	Арк.	№ докум.	Підп.	Дата		32

1	2	3
ГОСТ 24782-90	Изделия швейные для военнослужащих. Приемочный контроль качества продукции	3.1
ГОСТ 4103-82	Изделия швейные. Методы контроля качества	4.1
ГОСТ 11259-79	Изделия швейные для военнослужащих. Определение сортности	4.2
ГОСТ 19159-85	Изделия швейные и трикотажные для военнослужащих. Маркировка, упаковка, транспортирование и хранение	5.1
ГОСТ 14192-96	Маркировка грузов	5.1
Наказ МОЗ України від 29.12.2012 №1138	Матеріали та вироби текстильні, шкіряні і хутрові. Основні гігієнічні вимоги	8.1
Наказ МОЗ України від 09.10.2000 №247	“Про затвердження Тимчасового порядку проведення державної санітарно-гігієнічної експертизи”	8.2
ДСТУ ГОСТ 21790:2008	Тканини бавовняні і змішані для одягу. Загальні технічні умови (ГОСТ 21790-2005, IDT)	Додаток Д
ДСТУ ГОСТ ИСО 105-A01:2004	Матеріали текстильні. Визначення стійкості фарбовання. Частина А01. Загальні вимоги до проведення випробувань (ГОСТ ИСО 105-A01-2002, IDT)	Додаток Д
ДСТУ ISO 105-C06:2009	Матеріали текстильні. Визначення тривкості фарбовання. Частина С06. Метод визначення тривкості фарбування до прання в домашніх умовах і пральнях (ISO 105-C06:1994, IDT)	Додаток Д
ДСТУ ISO 105-E04:2009	Матеріали текстильні. Визначення тривкості фарбовання. Частина Е04. Метод визначення тривкості фарбовання до поту (ISO 105-E04:1994, IDT)	Додаток Д
ДСТУ ISO 105-X12:2009	Матеріали текстильні. Визначення тривкості фарбування. Частина Х12. Метод визначення тривкості фарбування до тертя (ISO 105-X12:2001, IDT)	Додаток Д
ДСТУ 4057-2001	Матеріали текстильні. Метод ідентифікації волокон	Додаток Д
ДСТУ EN 12127:2009	Матеріали текстильні. Тканини. Визначення маси на одиницю площі з використанням малих проб (EN 12127:1997, IDT)	Додаток Д
ГОСТ 3813-72 (ИСО 5081-77, ИСО 5082-82)	Материалы текстильные. Ткани и штучные изделия. Методы определения разрывных характеристик при растяжении	Додаток Д
ДСТУ ISO 12947-2:2005	Матеріали текстильні. Визначення опору стиранню методом Мартиндаля. Частина 2. Визначення зруйнованості зразка (ISO 12947-	Додаток Д
ДСТУ ГОСТ 30157.0:2003	Полотна текстильні. Методи визначання зміни розмірів після мокрих оброблень або хімічного чищення. Загальні положення	Додаток Д

					ТУ У 14.1-00034022-078:2015	Арк.
Змін.	Арк.	№ докум.	Підп.	Дата		33

1	2	3
ГОСТ 3811-72 (ИСО 3932-76, ИСО 3933-76, ИСО 3801-77)	Материалы текстильные. Ткани, нетканые полотна и штучные изделия. Методы определения линейных размеров, линейной и поверхностной плотностей	Додаток Д
ДСТУ EN 1049-2:2004	Текстиль. Матеріали ткани. Структура. Аналіз методів. Частина 2. Визначення кількості ниток на одиницю довжини (EN 1049-2:1993, IDT)	Додаток Д
ДСТУ 4272:2003	Матеріали текстильні з покриттям. Методи визначення характеристик при розриві (ISO 1421:1998, MOD)	Додаток Д
ГОСТ 12088-77	Материалы текстильные и изделия из них. Метод определения воздухопроницаемости	Додаток Д
ГОСТ 25617-83	Ткани и изделия льняные, полульняные, хлопчатобумажные и смешанные. Методы химических испытаний	Додаток Д
ГОСТ 18976-73	Ткани текстильные. Метод определения стойкости к истиранию	Додаток Д
ДСТУ ГОСТ 3816:2009 (ИСО 811-81)	Полотна текстильные. Методы определения гигроскопических и водоотталкивающих свойств. (ГОСТ 3816-81 (ИСО 811-81), IDT)	Додаток Д
ГОСТ 9733.4-83	Материалы текстильные. Методы испытания устойчивости окраски к стиркам	Додаток Д
ГОСТ 9733.6-83	Материалы текстильные. Методы испытаний устойчивости окрасок к поту	Додаток Д
ГОСТ 9733.27-83	Материалы текстильные. Метод испытания устойчивости окраски к трению	Додаток Д
ГОСТ 9733.7-83	Материалы текстильные. Метод испытания устойчивости окраски к глажению	Додаток Д
ДСТУ ГОСТ 30157.1-2003	Полотна текстильні. Методи визначання зміни лінійних розмірів після мокрих оброблень або хімічного чищення. Режимы оброблень (ГОСТ 30157.1-95, IDT)	Додаток Д
ДСТУ 4146-2003	Фурнітура для виробів легкої промисловості. Застібки-блискавки пластмасові. Загальні технічні умови	Додаток Д
ГОСТ 28965-91	Застежка-молния. Методы контроля	Додаток Д
ДСТУ 2057-92 (ГОСТ 30019.1-93)	Застібка текстильна. Загальні технічні умови	Додаток Д
ДСТУ 2060-92 (ГОСТ 30019.2-93)	Застібка текстильна. Метод визначення міцності зсуву по довжині та ширині	Додаток Д
ДСТУ 2059-92 (ГОСТ 30019.3-93)	Застібка текстильна. Метод визначення міцності розшарування	Додаток Д
ДСТУ 2058-92 (ГОСТ 30019.4-93)	Застібка текстильна. Метод визначення міцності відриву	Додаток Д
ГОСТ 9733.5-83	Материалы текстильные. Метод испытания устойчивости окраски к дистиллированной воде	Додаток Д
ГОСТ 16218.1-93	Изделия текстильно-галантерейные. Метод определения линейных размеров	Додаток Д

Продовження Таблиці А.1

1	2	3
ГОСТ 2782-90	Ленты технические специальные. Технические условия	Додаток Д
ГОСТ 6309-93	Нитки швейные хлопчатобумажные и синтетические. Технические условия	Додаток Д
ГОСТ 25617-83	Ткани и изделия льняные, полульняные, хлопчатобумажные и смешанные. Методы химических испытаний	Додаток Д
ДСТУ ISO 2060:2005	Матеріали текстильні. Пряжа з паковань. Визначення лінійної густини (маси на одиницю довжини) за методом пасма (ISO 2060:1994,	Додаток Д
ГОСТ 9733.3-83	Материалы текстильные. Метод испытания устойчивости окраски к свету в условиях искусственного освещения (ксеноновая лампа)	Додаток Д
ДСТУ ГОСТ 28401:2006	Нитки текстильні. Метод визначення лінійної усадки (ГОСТ 28401-2001, IDT)	Додаток Д

					ТУ У 14.1-00034022-078:2015	Арк.
Змін.	Арк.	№ докум.	Підп.	Дата		35

ДОДАТОК Б

ЗАГАЛЬНИЙ ЗОВНІШНІЙ ВИГЛЯД

Рисунок Б.1



Змін.	Арк.	№ докум.	Підп.	Дата

ТУ У 14.1-00034022-078:2015

Арк.

36



					ТУ У 14.1-00034022-078:2015	Арк.
Змін.	Арк.	№ докум.	Підп.	Дата		37

ДОДАТОК В

СПЕЦИФІКАЦІЯ ДЕТАЛЕЙ КОМПЛЕКТУ

Таблиця В.1

№ п/п	Найменування деталі	Кількість		Умовне позначення
		лекал	деталей крою	
Виріб 1				
Деталі з тканини верху				
1	Кокетка пілочки	1	2	PLK
2	Передня частина пілочки	1	2	PL1
3	Кишеня	1	2	PL2
4	Бочок	1	2	PL3
5	Нижня частина пілочки	1	2	PLN
6	Підборт	1	2	PDV
7	Кокетка спинки	1	1	SPK
8	Спинка	1	1	SP
9	Бочок спинки	1	2	SPB
10	Обшивка спинки	1	2	OBTSP
11	Передня частина верхнього рукава	1	2	VR1
12	Середня частина верхнього рукава	1	2	VR2
13	Задня частина верхнього рукава	1	2	VR3
14	Нижня частина рукава	1	2	NR
15	Посилююча накладка рукава	1	2	LOK
16	Пата рукава	1	4	PATAK
17	Комір-стояк	1	2	ST
18	Внутрішня накладна кишеня	1	1	KARVN
19	Накладка погону	1	1	NP
Деталі з бязі				
1	Підкладка кишені пілочки	1	2	KARP
2	Підкладка кишені рукава	1	2	KARR
Виріб 2				
Деталі з тканини верху				
1	Передня половинка	1	2	PPB
2	Верхня частина задньої половинки	1	2	ZPB1
3	Нижня частина задньої половинки	1	2	ZPB2
4	Кокетка задньої половинки	1	2	KZPB
5	Бічна кишеня	1	2	KARB
6	Посилююча накладка задньої половинки	1	2	NZPB
7	Клин	1	2	KLIN
8	Верхня накладна кишеня	1	2	KARV
9	Обшивка входу в верхню накладну кишеню	1	2	OKARV
10	Клапан верхньої накладної кишені	1	4	KKARV
11	Відкосок	1	1	OTK
12	Гульфік	1	1	GULF
13	Нижня накладна кишеня	1	2	KARN
14	Обшивка входу в нижню накладну кишеню	1	2	OKARN
15	Клапан нижньої накладної кишені	1	4	KKARN
16	Посилююча накладка передньої половинки	1	2	NAK
17	Обшивка поясу	1	3	OP
18	Пата	1	8	PATAB
19	Вузкий хомутик	1	1	SH1
20	Широкий хомутик	1	3	SH2

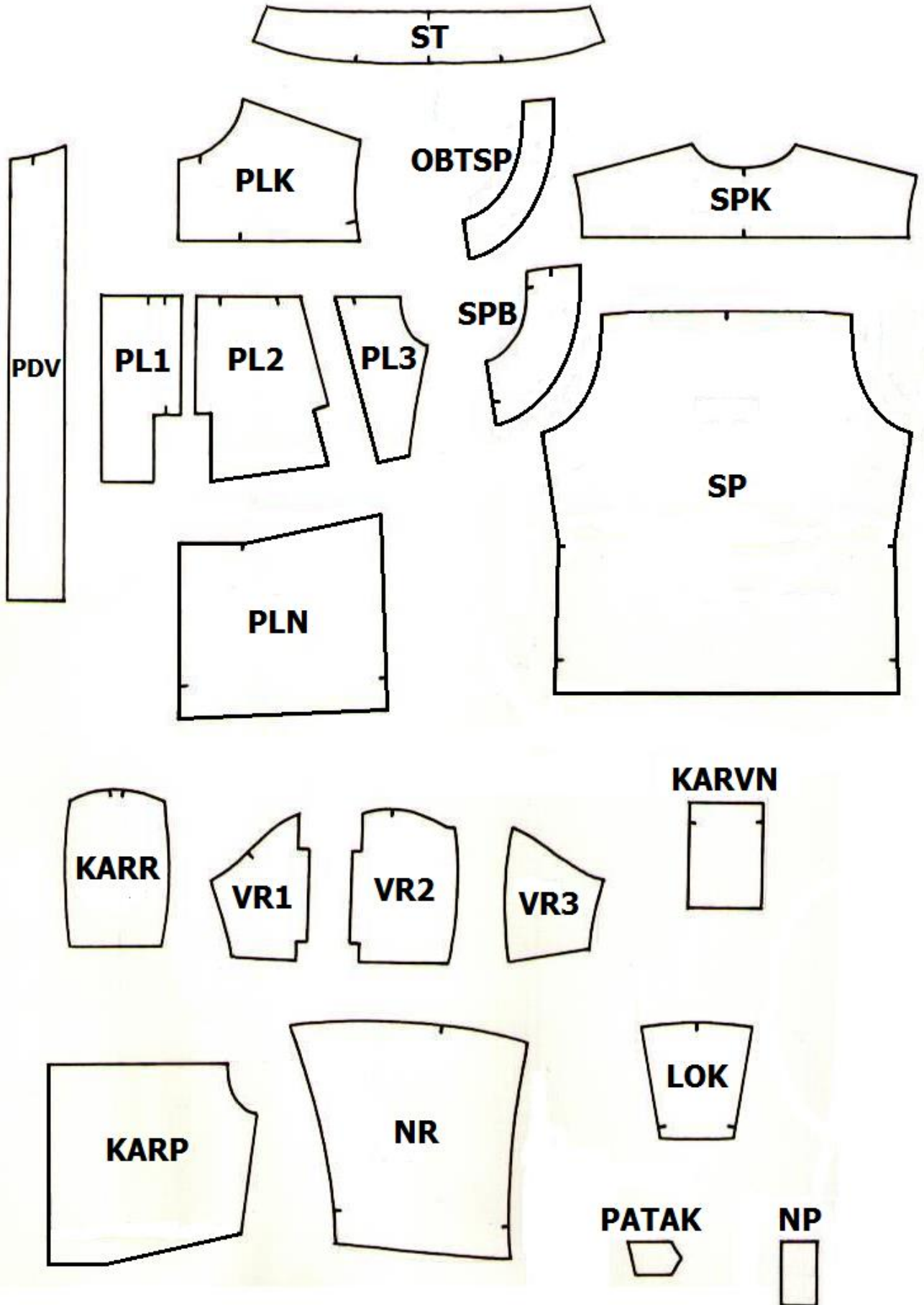
Арк.

ТУ У 14.1-00034022-078:2015

38

Змін. Арк. № докум. Підп. Дата

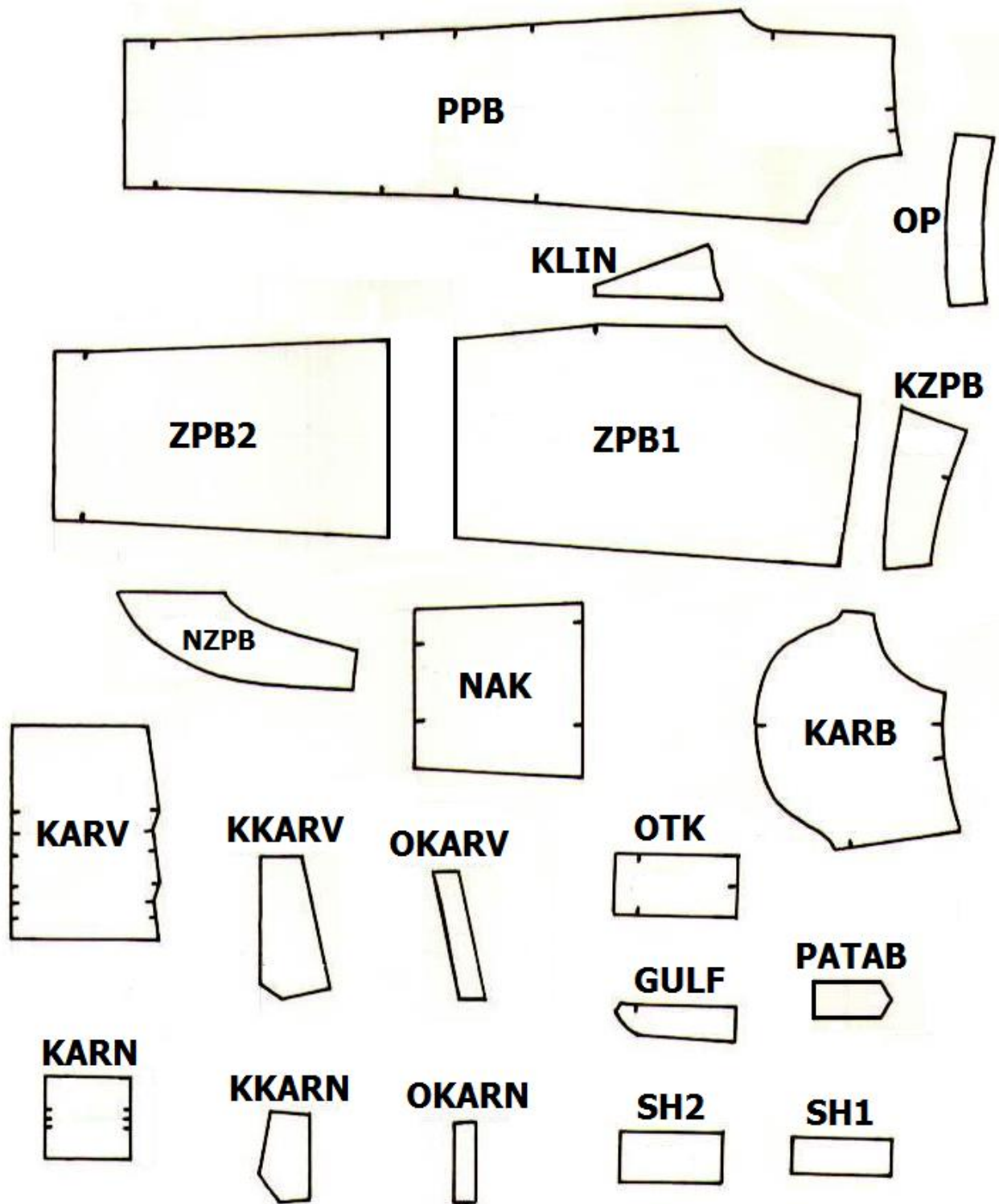
Рисунок В-1



Змін.	Арк.	№ докум.	Підп.	Дата

ТУ У 14.1-00034022-078:2015

Рисунок В-2



Змін.	Арк.	№ докум.	Підп.	Дата

ТУ У 14.1-00034022-078:2015

ОСОБЛИВОСТІ ОБРОБКИ КОМПЛЕКТІВ

Частота машинної строчки зшивних швів, оздоблювальних строчок (3,5 - 4,0) стібка в 1,0 см довжини шва. Деталі комплекту з'єднуються швами шириною (1,0±0,2) см з подальшим обметуванням зрізів. Допустиме зшивання зрізів з одночасним обметуванням. Ширина швів обшивання клапанів кишень, пат, хлястиків пояса штанів – (1,0±0,2) см.

Смужки текстильної застібки нарізають відповідно Таблиці Г.1, нашивають наскрізь строчкою (0,3±0,1) см від країв.

Внутрішні відкриті зрізи кишень виробу 1 та накладних кишень виробу 2 обметуються.

Ширина оздоблювальної строчки (0,2±0,1) см, подвійної оздоблювальної строчки: першої (0,2±0,1) см, другої (0,8±0,1) см від шва.

Вільні кінці тасьми оплавляють для запобігання розпусканню.

Допускається виконувати швом «взамок» у виробі 1: з'єднання кокетки зі спинкою, плечові та рукавно-бокові шви; у виробі 2: бокові, шагові шви та шви з'єднання верхніх частин задніх половинок з кокетками і з нижніми частинами задніх половинок.

Допускається застосування спецмашин для пришивання застібки - «блискавка» та виконання подвійної оздоблювальної строчки з відстанню між голками 6,4 мм.

ВИРІБ 1

1. Вздовж нижніх зрізів кокеток пілочок на відстані (2,5±0,3) см нашивають текстильні застібки “петлі” для ідентифікаторів від рівня розсічок в бік пройм. Додатково текстильні застібки закріплюють посередині горизонтальними строчками.
2. Обробляють верхній зріз внутрішньої накладної кишені швом у подвійний підгин. Ширина підгину (2,5±0,3) см, ширина оздоблювальної строчки уздовж підігнутого краю (2,2±0,3) см.
3. На підігнутий край внутрішньої накладної кишені з внутрішньої сторони посередині нашивають текстильну застібку «гачки». Відповідну частину текстильної застібки «петлі» нашивають на підкладку кишені лівої пілочки. Додатково текстильні застібки посилюють “навхрест”.
4. Обметують бокові та нижній зрізи внутрішньої накладної кишені.
5. Нашивають інформаційну етикетку (Тип 2 - куртка) посередині внутрішньої накладної кишені на відстані (3,0±0,3) см від верхнього краю кишені та (3,7±0,3) см від бокових зрізів кишені.
6. Нашивають внутрішню накладну кишеню по бокових сторонах та низу на підкладку кишені лівої пілочки швами упідгин шириною (1,0±0,2) см, прикладаючи накладну кишеню паралельно передньому зрізу підкладки кишені лівої пілочки на відстані (6,0±1,5) см від переднього зрізу та (4,0±0,5) см від правого нижнього кута накладної кишені до нижнього зрізу підкладки кишені лівої пілочки (Рисунок 16).
7. Тасьму (для полегшення застібання застібок – “блискавка”) нарізають відповідно Таблиці Г.1, кінці оплавляють для запобігання розпусканню, протискають скрізь отвори утримувачів застібки – “блискавка” і закріплюють, огинаючи один вільний кінець тасьми другим упідгин з закритим зрізом шириною (1,0±0,2) см.
8. Бокові фігурні зрізи бочків підгинають на (1,0±0,2) см та настрочують на одну частину застібок – “блискавка”. Ширина строчки (0,2±0,1) см.
9. З'єднують кишені з бочками, починаючи строчку від горизонтальних уступів фігурних зрізів вище на (1,0±0,2) см.
10. Бокові сторони кишень перегинають по лініях входів в кишені та прокладають оздоблювальні строчки на відстані (2,5±0,3) см від ліній входів, одночасно з'єднуючи кишені зі сторін бочків з другими частинами застібок – “блискавка”. На рівні нижніх країв входів в кишені оздоблювальні строчки повертають перпендикулярно до швів з'єднання кишень з бочками, прошивають послідовно потрійно, утворюючи закріпку та продовжують прокладати оздоблювальні строчки уздовж швів з'єднання кишень з бочками (по кишелям).

					ТУ У 14.1-00034022-078:2015	Арк.
Змін.	Арк.	№ докум.	Підп.	Дата		41

11. Бокові фігурні зрізи передніх частин пілочок перегинають по розсічках та прокладають оздоблювальні строчки вздовж підігнутих країв на відстані $(2,5\pm 0,3)$ см. Оздоблювальні строчки прокладають на ділянках від верхніх зрізів до горизонтальних уступів фігурних зрізів передніх частин пілочок, відступаючи $(1,0\pm 0,2)$ см від горизонтальних уступів фігурних зрізів.
12. Передні сторони кишень перегинають по лініях входів в кишені та прокладають оздоблювальні строчки вздовж підігнутих країв на відстані $(2,5\pm 0,3)$ см. Оздоблювальні строчки прокладають на ділянках від верхніх зрізів до горизонтальних уступів фігурних зрізів кишень, відступаючи $(1,0\pm 0,2)$ см від горизонтальних уступів фігурних зрізів.
13. З'єднують кишені з передніми частинами пілочок, починаючи строчки від горизонтальних уступів фігурних зрізів вище на $(1,0\pm 0,2)$ см.
14. Прокладають оздоблювальні строчки вздовж швів з'єднання кишень з передніми частинами пілочок (по кишеням). На рівні нижніх країв входів в кишені оздоблювальні строчки повертають перпендикулярно до швів з'єднання кишень з передніми частинами пілочок, прошивають на відстань $(2,3\pm 0,3)$ см послідовно потрійно, утворюючи закріпку.
15. Нашивають частини текстильних застібок «гачки» вздовж підігнутих країв передніх частин пілочок, розміщуючи застібки по горизонталі на відстані $(0,2\pm 0,1)$ см від підігнутих країв, по вертикалі – перші $(2,5\pm 0,5)$ см та другі $(12,5\pm 0,5)$ см від верхніх зрізів. Додатково частини текстильних застібок посилюють навхрест.
16. Нашивають частини текстильних застібок «петлі» вздовж підігнутих країв кишень зі сторін передніх частин пілочок, розміщуючи застібки по горизонталі на відстані $(0,2\pm 0,1)$ см від підігнутих країв, по вертикалі – перші $(2,5\pm 0,5)$ см та другі $(12,5\pm 0,5)$ см від верхніх зрізів. Додатково частини текстильних застібок посилюють навхрест.
17. Посилюють вертикальними закріпками шви з'єднання кишень з передніми частинами пілочок та бочками по низу входів в кишені.
18. Накладають лінії входів в кишені по верхніх зрізах кишень на відповідні розсічки передніх частин пілочок та бочків, утворюючи цільні середні частини пілочок.
19. З'єднують середні частини пілочок з кокетками пілочок, одночасно підставляючи підкладки кишень (зі сторони кокеток).
20. Огинають підкладками кишень припуски з'єднання та урівнюють підкладки з нижніми зрізами середніх частин пілочок.
21. З'єднують середні частини пілочок з нижніми частинами пілочок, одночасно підставляючи підкладки кишень. Обметують зрізи.
22. Прокладають подвійні оздоблювальні строчки уздовж швів з'єднання (по кокеткам пілочок та по нижніх частинах пілочок).
23. Нашивають текстильну застібку “петлі” для розміщення погону вздовж переднього краю лівої передньої частини пілочки на відстані $(1,3\pm 0,2)$ см від переднього та $(3,5\pm 0,3)$ см від верхнього зрізів. Додатково текстильну застібку посилюють “навхрест”.
24. Нашивають накладку погону на текстильну застібку “гачки” швами упідгин, шириною $(1,0\pm 0,2)$ см.
25. Бортові зрізи пілочок обшивають підбортами та прокладають оздоблювальні строчки по краях.
26. Підігнуті на $(1,0\pm 0,2)$ см внутрішні зрізи підбортів нашивають на пілочки.
27. Нашивають двома паралельними строчками наскрізь на бортах лівої та правої пілочок частини застібки – “блискавка” на відстані $(23,0\pm 1,0)$ см від нижніх зрізів пілочок $(18,0\pm 1,0)$ см у готовому вигляді). Відстань від країв частин застібки – “блискавка” до країв пілочок: лівої $(4,5\pm 0,3)$ см, правої $(1,5\pm 0,3)$ см.
28. Нашивають вздовж бортів пілочок частини текстильних застібок: на лівій пілочці на відстані $(0,2\pm 0,1)$ см від краю борта з внутрішньої сторони розміщують частини текстильних застібок “гачки”, на правій пілочці на відстані $(3,5\pm 0,3)$ см від краю борта – частини текстильних застібок “петлі” та відповідно текстильним застібкам лівої пілочки. По вертикалі текстильні застібки розміщуються: верхні – посередині швів з'єднання кокеток пілочок з середніми частинами пілочок, нижні – на відстані $(23,0\pm 1,0)$ см від нижніх зрізів

					ТУ У 14.1-00034022-078:2015	Арк.
Змін.	Арк.	№ докум.	Підп.	Дата		42

пілочок (18,0±1,0 см у готовому вигляді), середні – посередині між верхніми та нижніми текстильними застібками ±0,5 см по вертикалі. Додатково частини текстильних застібок посилюють “навхрест”.

29. З'єднують бочки спинок з обшивками спинок швами (1,0±0,2) см. Обметують зрізи.

30. Обшивають фігурні зрізи спинок обшивками, вивертають та прокладають подвійні оздоблювальні строчки.

31. З'єднують спинку з кокеткою. Уздовж шва з'єднання прокладають подвійну оздоблювальну строчку (по кокетці спинки).

32. З'єднують кокетки пілочок з кокеткою спинки по плечових швах. Прокладають подвійні оздоблювальні строчки уздовж швів з'єднання (по кокетці спинки).

33. Обробляють вентиляційні отвори у вигляді прямих прорізних петель довжиною (1,8±0,3) см. Вертикальні петлі на бочках розташовані на відстані (3,0±0,5) см вниз від верхніх кутів бокових зрізів та (3,0±0,5) см ліворуч та праворуч по горизонталі від бокових зрізів відповідно; петлі на бочках спинки розташовані паралельно швам з'єднання спинок з обшивками на відстані (1,2±0,5) см та розпочинаються на відстані (3,0±0,5) см ліворуч та праворуч від бокових зрізів відповідно.

34. Обшивають комір-стояк по бокових та верхньому зрізах швами (1,0±0,2) см. Вшивають внутрішній комір в горловину швом (1,0±0,2) см, одночасно вшиваючи шнур для вішалки та розмірну етикетку Тип 1 (куртка). Підгинають зрізи зовнішнього коміра та прокладають оздоблювальну строчку в шов пришивання. По верхньому та бокових краях коміра прокладають оздоблювальну строчку.

35. Пати рукавів обшивають, вздовж країв прокладають оздоблювальні строчки. На внутрішні частини пат посередині нашивають текстильні застібки “гачки” на відстані (2,0±0,5) см від мису та посилюють “навхрест”.

36. По нижніх краях посилюючих накладок рукавів (налокітників) нашивають текстильні застібки “гачки”, на нижніх частинах рукавів відповідно - “петлі”.

37. Верхні зрізи посилюючих накладок урівнюють з верхніми зрізами нижніх частин рукавів по відповідним розсічкам та нашивають по бокових сторонах подвійними строчками швами упідгин, шириною (1,0±0,2) см. Посилюють вертикальними закріпками нижні кути посилюючих накладок по зовнішніх швах нашивання.

38. Верхні краї текстильних застібок “петлі” (шириною 4,0±0,2 см) для розташування ідентифікаторів обробляють швами упідгин з відкритими зрізами шириною (1,0±0,2) см. Нашивають текстильні застібки на середні частини верхніх рукавів по бокових сторонах та низу на відстані: перша – (3,0±0,5) см від лінії входу в кишеню рукава, друга – (6,8±0,5) см з накладанням на першу. Нижній край смуг текстильних застібок знаходиться на одному рівні з нижнім краєм входу в кишеню рукава. Шви нашивання смуг текстильних застібок у верхній частині посилюють вертикальними закріпками.

39. Накладають передні частини верхніх рукавів на підкладки кишень рукавів, огинають край підкладки фігурним зрізом рукава та настрочують на одну частину застібки – “блискавка” подвійною оздоблювальною строчкою на ділянці входу в кишеню.

40. Нашивають частини текстильних застібок “петлі” по низу рукавів (з зовнішньої сторони): довжиною (5,0±0,2) см - на відстані (7,3±0,5) см від нижніх зрізів рукавів та (3,0±0,5) см від рукавних зрізів; довжиною (10,0±0,2) см - на відстані (7,3±0,5) см від нижніх зрізів рукавів та (12,5±0,5) см від рукавних зрізів. Додатково текстильні застібки посилюють “навхрест”. Вказані частини текстильних застібок також можуть нашиватися в готовому вигляді після обробки рукавів по низу на відстані (1,3±0,5) см від нижніх країв рукавів.

41. Середні частини верхніх рукавів накладають на передні частини верхніх рукавів з підкладками кишень, рівняючи зрізи, та з'єднують на ділянках від окатів до фігурних зрізів та від фігурних зрізів до нижніх зрізів, заступаючи за уступи фігурних зрізів на (1,0±0,2) см.

42. Прокладають оздоблювальні строчки вздовж швів з'єднання частин верхніх рукавів (по середніх частинах верхніх рукавів). На ділянці входу в кишеню оздоблювальну строчку повертають горизонтально, та прокладають вздовж входу в карман на відстані (2,5±0,2) см. Горизонтальні ділянки строчок прошивають потрійно, утворюючи закріпку.

43. Посилюють вертикальними закріпками шви з'єднання частин рукава зверху та знизу від входу в кишеню.

					ТУ У 14.1-00034022-078:2015	Арк.
Змін.	Арк.	№ докум.	Підп.	Дата		43

44. З'єднують середні та задні частини верхніх рукавів, одночасно підставляючи підкладку кишені під шов з'єднання. Шви обметують та прокладають оздоблювальну строчку (по середній частині верхнього рукава).
45. З'єднують верхні та нижні частини рукавів. Шви обметують та прокладають подвійні оздоблювальні строчки (по нижніх частинах рукавів).
46. Вшивають рукава у відкриті пройми, закладаючи складку на окаті підкладки рукава в бік задньої частини рукава. Шви обметують та прокладають подвійні оздоблювальні строчки (по корпусу).
47. З'єднують рукавно-бокові шви, вкладаючи пати рукавів на $(0,5 \pm 0,2)$ см вище розсічок по низу рукавів. Додатково прокладають з'єднувальні строчки на ділянках від низу рукавів до швів з'єднання частин рукавів, створюючи таким чином подвійні послідовні строчки. Шви обметують та прокладають з зовнішньої сторони оздоблювальні строчки на ділянках від низу куртки до швів з'єднання частин рукавів (по спинках).
48. Низ виробу 1 обробляють швом упідгин з закритим зрізом шириною $(2,5 \pm 0,5)$ см.
49. Низ рукавів обробляють швом упідгин з закритим зрізом шириною $(5,0 \pm 0,5)$ см.
50. Нашивають нарукавні знаки «Державний Прапор України» та «Державний прапор України до польової форми одягу» захисних кольорів по контуру на текстильну застібку «гачки». Ширина строчки $(0,2 \pm 0,1)$ см.
51. Закріпки на виробі 1 виконують на спецмашині довжиною $(1,2 \pm 0,2)$ см та розміщують у відповідності з Рисунками Г.1 та Г.2:
- на кокетці спинки горизонтально на швах з'єднання спинки з обшивками;
 - на швах з'єднання спинки з обшивками, перпендикулярно до швів, на відстані $(1,5 \pm 0,5)$ см від рукавно-бічних швів;
 - на кокетці пілочки та нижній частині пілочки горизонтально на швах пришивання кишені;
 - на кишені середньої частини пілочки на швах з'єднання з передньою частиною пілочки та бочком вертикально по низу входу в кишеню;
 - на борті правої пілочки на кінцях нашивання застібки – “блискавка” вертикально;
 - на лівому підборті на кінцях нашивання застібки – “блискавка” вертикально;
 - по низу рукавно-бічного шва по місту приєднання пати рукава зверху та знизу вертикально;
 - на посилюючих накладках рукавів на зовнішніх швах пришивання з обох боків вертикально;
 - на середній частині верхнього рукава на швах з'єднання з передньою частиною верхнього рукава вертикально по верху та низу входу в кишеню;
 - по верху швів приєднання текстильних застібок для розташування шевронів вертикально.

ВИРІБ 2

1. Нашивають інформаційну етикетку Тип 2 (штани) на підкладку лівої бокової кишені на зовнішню сторону (Рисунок 15).
2. Обшивають передні половинки виробу 2 боковими кишенями по зрізах входів у кишені від верхніх країв до бокових зрізів. Вздовж країв прокладають подвійні оздоблювальні строчки.
3. Перегинають підкладки бокових кишень по лініях згину, зшивають по низу та обметують. Нашивають зовнішні частини кишень на внутрішні частини, прокладаючи строчки від верхніх зрізів вздовж країв довжиною $(6,5 \pm 0,5)$ см, утворюючи входи в кишені.
4. Закладають складки по верхніх краях виробу 2 у напрямку від середини та закріплюють вертикальними строчками від верхніх зрізів вздовж склад, довжиною $(10,0 \pm 0,5)$ см.
5. Нашивають текстильні застібки “гачки” по нижніх краях посилюючих накладок (наколінників) та на передніх половинках відповідно – “петлі”.
6. Нашивають на передні половинки посилюючі накладки подвійними строчками, швами упідгин шириною $(1,0 \pm 0,2)$ см.
7. Прошивають вертикальні оздоблювальні строчки по посилюючих накладках – місце розташування демпферних вставок. Строчки прокладають вертикально від місць розташування розсічок по верхніх зрізах посилюючих накладок до місць на відстані $(2,0 \pm 0,5)$ см в різні сторони від бічних сторін текстильних застібок на нижніх краях посилюючих накладок.
8. Нашивають посилюючі накладки на задні половинки виробу 2 подвійними строчками, швами упідгин шириною $(1,0 \pm 0,2)$ см.

					ТУ У 14.1-00034022-078:2015	Арк.
Змін.	Арк.	№ докум.	Підп.	Дата		44

9. З'єднують задні половинки виробу 2 з кокетками. Прокладають подвійні оздоблювальні строчки (по кокеткам).
10. З'єднують верхні та нижні частини задніх половинок. Прокладають подвійні оздоблювальні строчки (по верхніх частинах задніх половинок).
11. Обшивають пати, прокладають вздовж країв оздоблювальні строчки. На внутрішні частини пат посередині нашивають текстильні застібки "гачки" на відстані $(2,0 \pm 0,5)$ см від мису та посилюють "навхрест". Довжина пат в готовому вигляді становить $(10,5 \pm 0,5)$ см.
12. З'єднують верхні частини задніх половинок з клинами, обметують та прокладають оздоблювальні строчки.
13. З'єднують передні і задні половинки по бокових швах, вкладаючи пати по місцях розташування розсічок на ділянці поясу та по низу виробу 2. Прокладають подвійні оздоблювальні строчки, закріплюючи пати (по задніх половинках). Допускається нашивання пат на передні половинки після з'єднання бокових швів та обробки верхнього краю виробу 2. В такому випадку пати накладаються на передні половинки впритул задніми частинами до бокових швів на відстані $(0,7 \pm 0,3)$ см від верхнього краю виробу 2 в готовому вигляді та нашиваються швами $(0,5 \pm 0,1)$ см. Після нашивання пати відгинають в бік задніх половинок та закріплюють оздоблювальними строчками вздовж швів нашивання на відстані $(0,5 \pm 0,2)$ см від швів нашивання.
14. Обшивають клапани верхніх та нижніх накладних кишень. Прокладають оздоблювальні строчки шириною $(0,5 \pm 0,1)$ см від країв. Нашивають текстильні застібки "петлі" по нижніх сторонах клапанів паралельно верхнім зрізам на відстані від верхніх зрізів: для клапанів нижніх накладних кишень $(3,0 \pm 0,5)$ см, посередині клапана; для клапанів верхніх накладних кишень $(3,5 \pm 0,5)$ см та $(2,5 \pm 0,5)$ см від задньої сторони клапана. Додатково текстильні застібки посилюють навхрест.
15. По верхніх та нижніх зрізах верхніх накладних кишень закладають по дві склади: перші (передні) глибиною $(3,0 \pm 0,3)$ см, другі (задні) – $(2,0 \pm 0,3)$ см. По зовнішніх та внутрішніх згинах прокладають оздоблювальні строчки, шириною $(0,2 \pm 0,1)$ см від країв. Обшивають кишені по верхніх краях обшивками та прокладають оздоблювальні строчки, шириною $(0,2 \pm 0,1)$ см від країв. Внутрішні зрізи обшивок обробляють швами упідгин з закритими зрізами, шириною $(1,0 \pm 0,2)$ см. По верхніх краях кишень нашивають текстильні застібки "гачки" відповідно текстильним застібкам клапанів та закріплюють "навхрест". Обробляють вертикальні прямі прорізні петлі довжиною $(1,8 \pm 0,5)$ см на нижніх сторонах кишень під першими складками на відстані $(1,5 \pm 0,3)$ см від нижніх зрізів.
16. Нашивають клапани верхніх накладних кишень на передні та задні половинки виробу 2 під кутом. Відстань по вертикалі від верхніх зрізів виробу 2 до передніх кутів клапанів верхніх накладних кишень дорівнює $(25,5 \pm 1,0)$ см; відстань по вертикалі від верхніх зрізів штанів до задніх кутів клапанів верхніх накладних кишень дорівнює $(24,0 \pm 1,0)$ см. Ширина строчки $(0,5 \pm 0,1)$ см.
17. Прокладають оздоблювальні строчки вздовж швів нашивання клапанів, шириною $(1,0 \pm 0,2)$ см.
18. Нашивають верхні накладні кишені по бокових сторонах та низу швами упідгин, шириною $(1,0 \pm 0,2)$ см на відстані $(3,0 \pm 0,5)$ см від верхніх країв клапанів верхніх накладних кишень. Ширина строчки $(0,2 \pm 0,1)$ см від країв.
19. По верхніх та нижніх зрізах нижніх накладних кишень закладають по одній складі глибиною $(1,5 \pm 0,3)$ см. По зовнішніх та внутрішніх згинах прокладають оздоблювальні строчки, шириною $(0,2 \pm 0,1)$ см від країв. Обшивають кишені по верхніх краях обшивками та прокладають оздоблювальні строчки, шириною $(0,2 \pm 0,1)$ см від країв. Внутрішні зрізи обшивок обробляють швами упідгин з закритими зрізами, шириною $(1,0 \pm 0,2)$ см. По верхніх краях кишень нашивають текстильні застібки "гачки" відповідно текстильним застібкам клапанів та закріплюють "навхрест".
20. Нашивають нижні накладні кишені по бокових сторонах та низу швами упідгин, шириною $(1,0 \pm 0,2)$ см, на відстані $(5,5 \pm 0,5)$ см від нижніх країв посилюючих накладок по вертикалі до верхніх країв нижніх накладних кишень. Передні краї нижніх накладних кишень розміщують паралельно боковим швам на відстані: $(3,5 \pm 0,5)$ см для групи розмірів 42 – 48 та $(5,5 \pm 0,5)$ см для групи розмірів 50 – 68 від бокових швів в бік передніх половинок. Ширина строчки $(0,2 \pm 0,1)$ см від країв.

					ТУ У 14.1-00034022-078:2015	Арк.
Змін.	Арк.	№ докум.	Підп.	Дата		45

21. Нашивають клапани нижніх накладних кишень на відстані $(2,0 \pm 0,5)$ см від верхніх країв кишень. Ширина строчки $(0,5 \pm 0,1)$ см.
22. Прокладають оздоблювальні строчки вздовж швів нашивання клапанів, шириною $(1,0 \pm 0,2)$ см.
23. З'єднують праву та ліву частини задніх половинок виробу 2 по шву сидіння. Уздовж шва з'єднання прокладають подвійну оздоблювальну строчку (по лівій половинці штанів).
24. З'єднують праву та ліву частини передніх половинок виробу 2 по середньому шву.
25. Обшивають хомутики, прокладають оздоблювальні строчки по бокових сторонах. Нарізають хомутики на частини довжиною $(10,5 \pm 0,3)$ см.
26. Обшивають відкосок по верхньому та нижньому краях. Перегинають відкосок навпіл, рівняють зрізи та обметують. З'єднують праву частину застібки – “блискавка” з відкоском та правою передньою половинкою виробу 2 по середньому зрізу. З'єднують частини обшивки поясу. Обшивають верхній край виробу 2 обшивкою поясу, розкладаючи на дві сторони припуски з'єднання частин обшивки поясу. Ліву частину обшивки поясу та гульфік з'єднують з лівою передньою половинкою виробу 2 по середньому зрізу. Уздовж шва з'єднання прокладають оздоблювальну строчку. З'єднують ліву частину застібки – “блискавка” з гульфіком. Прокладають оздоблювальну строчку вздовж переднього краю лівої передньої половинки на відстані $(3,0 \pm 0,3)$ см. Прокладають оздоблювальну строчку по верхньому краю, шириною $(0,2 \pm 0,1)$ см. Передній правий край обшивки поясу обробляють швом упідгин з закритим зрізом шириною $(1,0 \pm 0,2)$ см та подовжують строчку вздовж шва з'єднання відкоску з передньою половинкою (по передній половинці). Нижній край обшивки поясу обробляють швом упідгин з закритим зрізом. Ширина оздоблювальної строчки від внутрішнього краю обшивки $(0,2 \pm 0,1)$ см. Одночасно на рівні шва сидіння під нижній підігнутий край обшивки поясу підкладають розмірну етикетку Тип 1 (штани). Прокладають подвійну оздоблювальну строчку по шву з'єднання передніх половинок виробу 2 (по лівій половинці). У випадку розбіжності довжин застібки – “блискавка” та відкоску, в наслідок чого нижній край застібки – “блискавка” видно з-під нижнього краю відкоску, слід укоротити нижній край застібки – “блискавка” на довжину відкоску. Нижній фіксатор застібки – “блискавка” може бути видалений.
27. З'єднують передні і задні половинки по кроковому шву двома послідовними строчками. Прокладають оздоблювальну строчку на ділянці між швами посилюючих накладок задніх половинок виробу 2 (по передній половинці). Ширина строчки $(0,2 \pm 0,1)$ см.
28. Обробляють низ виробу 2 швами упідгин з закритими зрізами, шириною $(4,0 \pm 0,5)$ см. Ширина строчок $(0,2 \pm 0,1)$ см від внутрішніх країв.
29. Нашивають частини текстильних застібок “петлі” по низу задніх половинок виробу 2: довжиною $(5,0 \pm 0,2)$ см - на відстані $(0,5 \pm 0,2)$ см від нижніх країв штанів та $(3,5 \pm 0,5)$ см від бокових швів; довжиною $(8,0 \pm 0,2)$ см - на відстані $(0,5 \pm 0,5)$ см від нижніх країв виробу 2 та $(13,5 \pm 1,0)$ см від бокових швів. Додатково текстильні застібки посилюють “навхрест”.
30. Нижні краї хомутиків нашивають швами упідгин з відкритими зрізами, шириною $(1,0 \pm 0,2)$ см. Ширина строчки $(0,2 \pm 0,1)$ см.
31. Нашивають частини текстильних застібок “петлі” на ділянці поясу задніх половинок штанів: довжиною $(8,0 \pm 0,2)$ см - на відстані $(5,0 \pm 0,5)$ см від бокових швів. Додатково текстильні застібки посилюють “навхрест”.
32. Розташування хомутиків: два вузьких - біля складок передніх половинок в сторону середнього шва та на відстані $(1,0 \pm 0,2)$ см вниз від верхнього краю виробу 2; два широких - на передніх половинках біля бокових швів, один широкий - на задній половинці по центру шва сидіння та два широких - на задніх половинках симетрично по обидві сторони від шва сидіння на відстані між центрами хомутиків: $(9,5 \pm 0,5)$ см для групи розмірів 42 – 48; $(10,5 \pm 1,0)$ см для групи розмірів 50 – 56; $(12,5 \pm 1,0)$ см для групи розмірів 58 – 68.
33. На лівій половинці виробу 2 по центру обшивки верхнього краю розташована прорізна петля довжиною $(3,3 \pm 0,3)$ см на відстані $(1,5 \pm 0,3)$ см від переднього краю.
34. Гудзик діаметром 28 мм на правій половинці виробу 2 пришивають посередині обшивки верхнього краю відповідно розташування петлі. Гудзик кріпиться до виробу за допомогою тасьми, яку нарізають довжиною 6,0 см та оплавляють зрізи для запобігання розпускання. Тасьму протягують скрізь отвори гудзика та нашивають кожний кінець окремо на відстані

					ТУ У 14.1-00034022-078:2015	Арк.
Змін.	Арк.	№ докум.	Підп.	Дата		46

(3,0±0,5) см один від одного швами упідгин з відкритими зрізами, шириною (1,0±0,2) см, розташовуючи лівий підігнутий край тасьми на відстані (3,0±0,5) см від краю відкоска. Додатково підігнуті краї тасьми посилюють закріпками.

35. Закріпки на виробі 2 виконують на спецмашині довжиною (1,2±0,2) см шириною 0,15-0,2 см та розташовують у відповідності з Рисунком Г.2 та Г.3:

на вході в бокові кишені, одна горизонтально на рівні оздоблювальної строчки по низу обшивки пояса, друга вертикально в нижній частині кишені по боковому шву;

на швах нашивання верхніх накладних кишень по всіх чотирьох кутах вертикально та ще по одній в нижніх кутах горизонтально;

на клапанах верхніх накладних кишень на швах нашивання з обох боків горизонтально та вертикально по передній стороні клапана;

на посилюючих накладках виробу 2 вертикально по входу на швах пришивання з обох боків;

на гультіку дві горизонтально та дві вертикально (верхня вертикальна закріпка фіксує верхній край лівої частини застібки-«блискавка»);

на відкоску одна вертикально на рівні верхнього кінця застібки-«блискавка»;

на хомутиках горизонтально по верхньому та нижньому краях з обох боків у виробі 1;

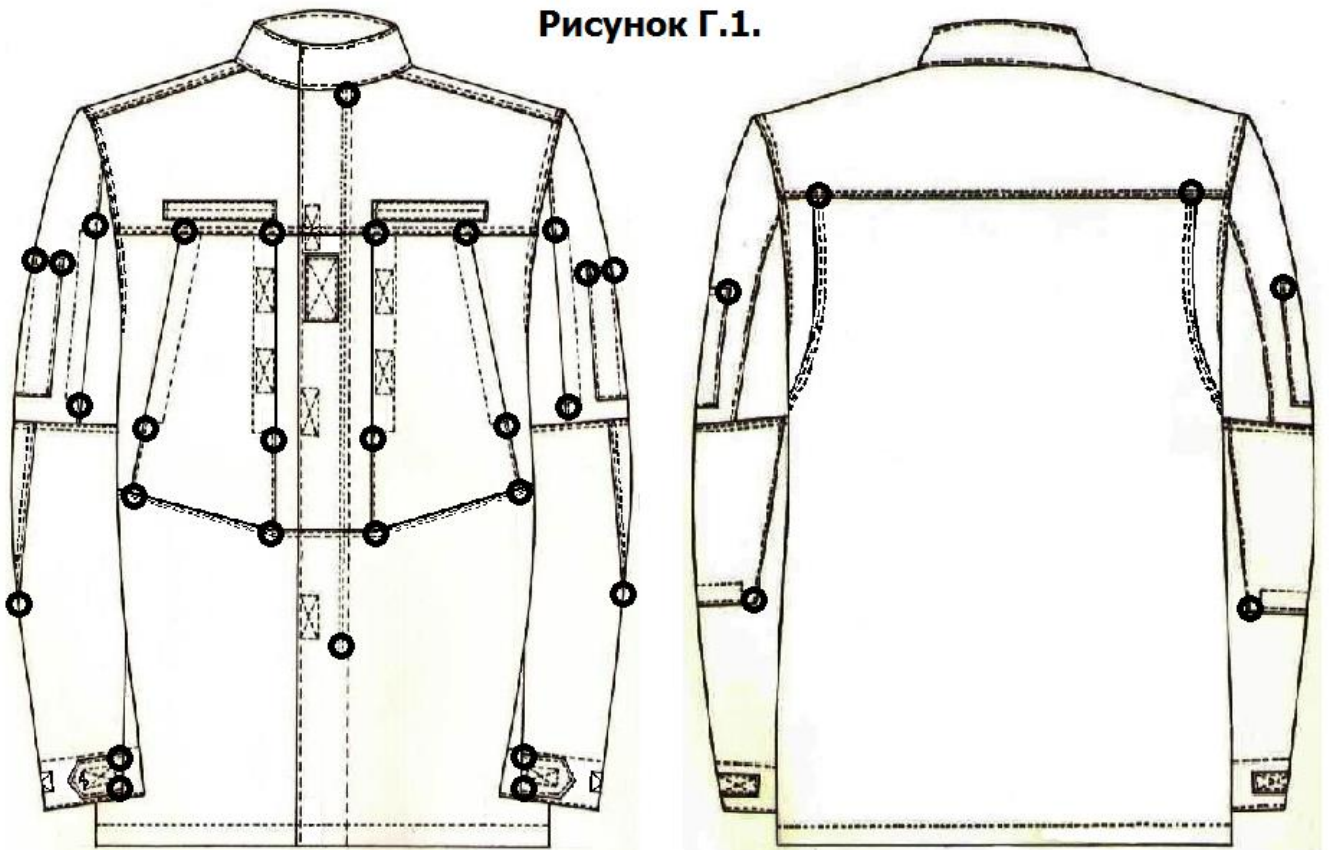
на патах по низу виробу 2 вертикально з обох боків вертикальної оздоблювальної строчки вздовж швів нашивання пат (в разі, якщо пати не вшиваються у бокові шви);

на швах нашивання нижніх накладних кишень по всіх чотирьох кутах вертикально;

на клапанах нижніх накладних кишень на швах нашивання з обох боків горизонтально;

по підігнутих краях тасьми кріплення гудзика.

Рисунок Г.1.



Змін.	Арк.	№ докум.	Підп.	Дата

ТУ У 14.1-00034022-078:2015

Арк.

47

Рисунок Г.2.

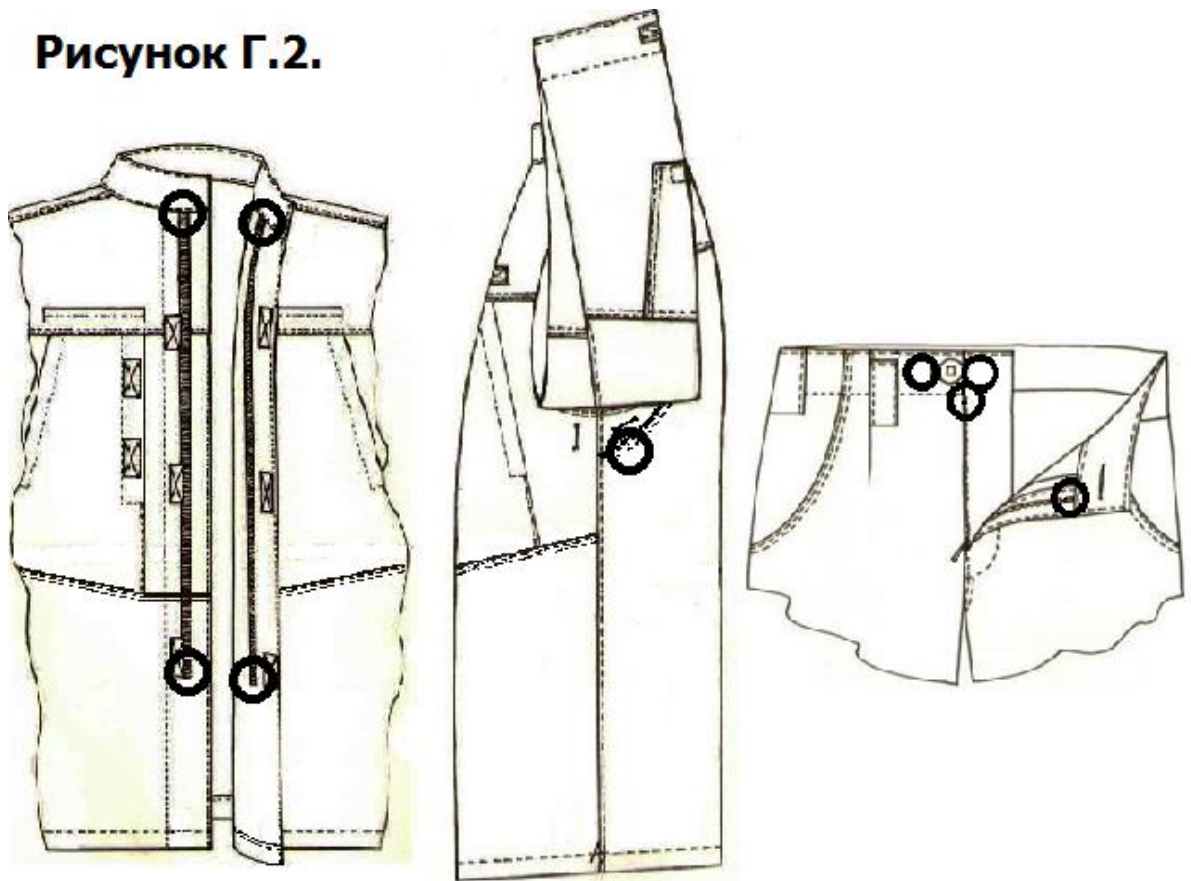
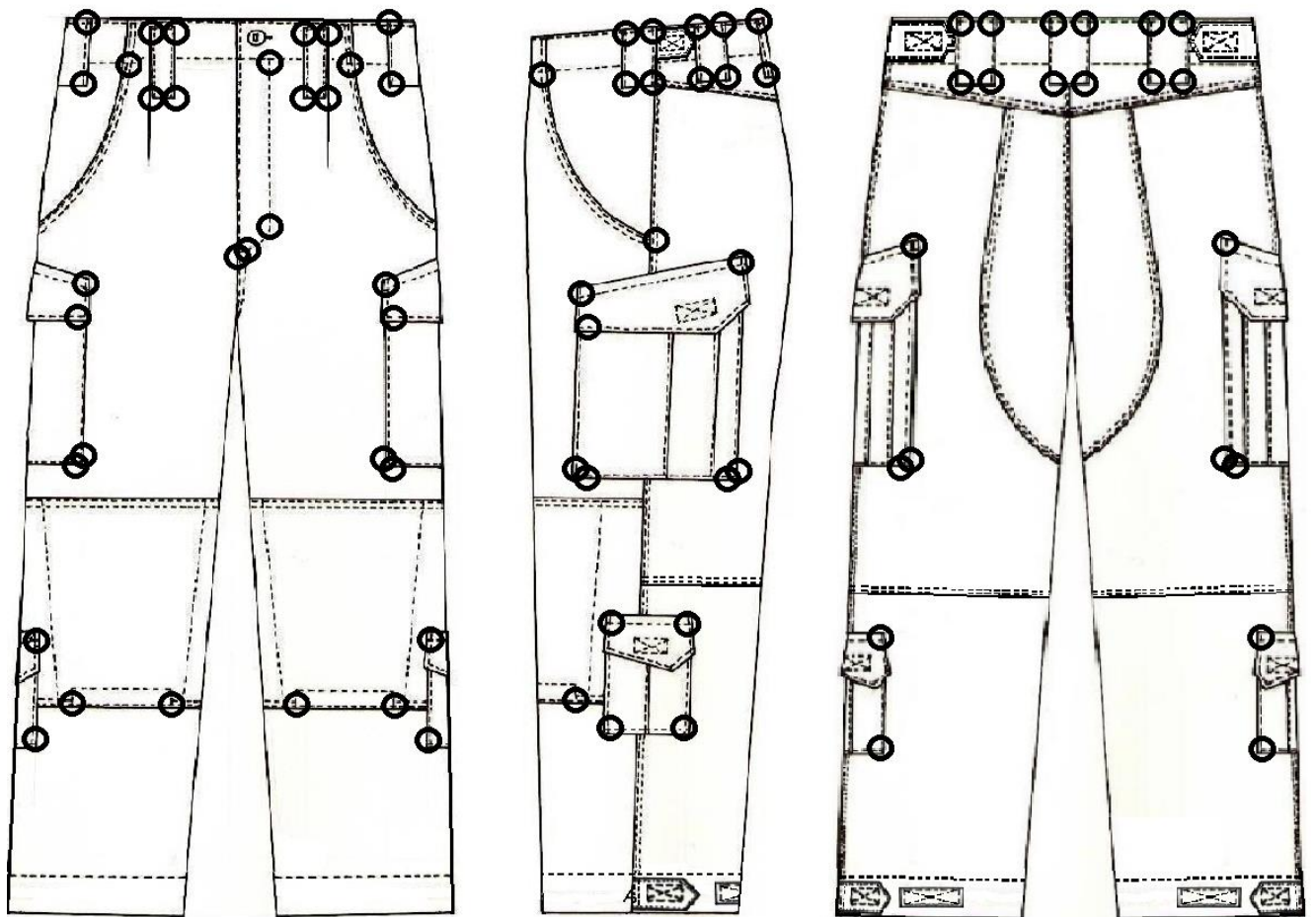


Рисунок Г.3.



Змін.	Арк.	№ докум.	Підп.	Дата

ТУ У 14.1-00034022-078:2015

Арк.

48

Для виготовлення комплекту використовують матеріали наступних розмірів (см), зазначені в Таблиці Г. 1:

Таблиця Г. 1

№ п/п	Матеріал та його призначення	Кількість деталей	ЗРІСТ	РОЗМІР														
				42	44	46	48	50	52	54	56	58	60	62	64	66	68	
1	2	3	4	5	6	7	8	9	10	11	12	13	14	15	16	17	18	
1	Текстильна застібка "петлі" для ідентифікаторів на кокетці пілочки, 25 мм	2	158-200	13,0	13,0	13,0	13,0	13,0	13,0	13,0	13,0	13,0	13,0	13,0	13,0	13,0	13,0	
2	Текстильна застібка "петлі" для застібання куртки, 25 мм	3	158-200	5,0	5,0	5,0	5,0	5,0	5,0	5,0	5,0	5,0	5,0	5,0	5,0	5,0	5,0	
3	Текстильна застібка "гачки" для застібання куртки, 25 мм	3	158-200	5,0	5,0	5,0	5,0	5,0	5,0	5,0	5,0	5,0	5,0	5,0	5,0	5,0	5,0	
4	Текстильна застібка "петлі" для застібання нагрудних кишень, 25 мм	4	158-200	5,0	5,0	5,0	5,0	5,0	5,0	5,0	5,0	5,0	5,0	5,0	5,0	5,0	5,0	
5	Текстильна застібка "гачки" для застібання нагрудних кишень, 25 мм	4	158-200	5,0	5,0	5,0	5,0	5,0	5,0	5,0	5,0	5,0	5,0	5,0	5,0	5,0	5,0	
6	Текстильна застібка "петлі" для налокітників, 25 мм	2	158-200	10,0	10,0	10,0	11,0	11,0	11,0	12,0	12,0	12,0	12,0	12,0	12,0	12,0	12,0	
7	Текстильна застібка "гачки" для налокітників, 25 мм	2	158-200	10,0	10,0	10,0	11,0	11,0	11,0	12,0	12,0	12,0	12,0	12,0	12,0	12,0	12,0	
8	Текстильна застібка "петлі" для застібання пат рукавів, 25 мм	2	158-200	5,0	5,0	5,0	5,0	5,0	5,0	5,0	5,0	5,0	5,0	5,0	5,0	5,0	5,0	
9	Текстильна застібка "петлі" для застібання пат рукавів, 25 мм	2	158-200	10,0	10,0	10,0	10,0	10,0	10,0	10,0	10,0	10,0	10,0	10,0	10,0	10,0	10,0	
10	Текстильна застібка "гачки" для застібання пат рукавів, 25 мм	2	158-200	5,0	5,0	5,0	5,0	5,0	5,0	5,0	5,0	5,0	5,0	5,0	5,0	5,0	5,0	
11	Текстильна застібка "петлі" для застібання верхніх накладних кишень, 25 мм	2	158-200	5,0	5,0	5,0	5,0	5,0	5,0	5,0	5,0	5,0	5,0	5,0	5,0	5,0	5,0	
12	Текстильна застібка "гачки" для застібання верхніх накладних кишень, 25 мм	2	158-200	5,0	5,0	5,0	5,0	5,0	5,0	5,0	5,0	5,0	5,0	5,0	5,0	5,0	5,0	
13	Текстильна застібка "петлі" для застібання нижніх накладних кишень, 25 мм	2	158-200	5,0	5,0	5,0	5,0	5,0	5,0	5,0	5,0	5,0	5,0	5,0	5,0	5,0	5,0	

Змін.	Арк.	№ докум.	Підп.	Дата
-------	------	----------	-------	------

ТУ У 14.1-00034022-078:2015

Арк.

49

1	2	3	4	5	6	7	8	9	10	11	12	13	14	15	16	17	18
14	Текстильна застібка "ґачки" для застібання нижніх накладних кишень, 2,5 мм	2	158-200	5,0	5,0	5,0	5,0	5,0	5,0	5,0	5,0	5,0	5,0	5,0	5,0	5,0	5,0
15	Текстильна застібка "петлі" для накопінників, 2,5 мм	2	158-200	12,0	12,0	13,0	13,0	13,0	13,0	13,0	13,0	13,0	13,0	13,0	13,0	13,0	13,0
16	Текстильна застібка "ґачки" для накопінників, 2,5 мм	2	158-200	12,0	12,0	13,0	13,0	13,0	13,0	13,0	13,0	13,0	13,0	13,0	13,0	13,0	13,0
17	Текстильна застібка "петлі" для застібання пат на поясі, 2,5 мм	2	158-200	8,0	8,0	8,0	8,0	8,0	8,0	8,0	8,0	8,0	8,0	8,0	8,0	8,0	8,0
18	Текстильна застібка "ґачки" для застібання пат на поясі, 2,5 мм	2	158-200	5,0	5,0	5,0	5,0	5,0	5,0	5,0	5,0	5,0	5,0	5,0	5,0	5,0	5,0
19	Текстильна застібка "петлі" для застібання пат по низу штанів, 2,5мм	2	158-200	5,0	5,0	5,0	5,0	5,0	5,0	5,0	5,0	5,0	5,0	5,0	5,0	5,0	5,0
20	Текстильна застібка "петлі" для застібання пат по низу штанів, 2,5 мм	2	158-200	8,0	8,0	8,0	8,0	8,0	8,0	8,0	8,0	8,0	8,0	8,0	8,0	8,0	8,0
21	Текстильна застібка "ґачки" для застібання пат по низу штанів, 2,5 мм	2	158-200	5,0	5,0	5,0	5,0	5,0	5,0	5,0	5,0	5,0	5,0	5,0	5,0	5,0	5,0
22	Текстильна застібка "петлі" для застібання внутрішньої накладної кишені, 2,5 мм	1	158-200	3,0	3,0	3,0	3,0	3,0	3,0	3,0	3,0	3,0	3,0	3,0	3,0	3,0	3,0
23	Текстильна застібка "ґачки" для застібання внутрішньої накладної кишені, 2,5 мм	1	158-200	3,0	3,0	3,0	3,0	3,0	3,0	3,0	3,0	3,0	3,0	3,0	3,0	3,0	3,0
24	Текстильна застібка "петлі" для розташування ідентифікаторів на кишенях рукавів, 40 мм	4	158-200	15,0	15,0	15,0	15,0	15,0	15,0	15,0	15,0	15,0	15,0	15,0	15,0	15,0	15,0
25	Текстильна застібка "ґачки" для ідентифікаторів «Державний Прапор України», 45 мм	2	158-200	3,0	3,0	3,0	3,0	3,0	3,0	3,0	3,0	3,0	3,0	3,0	3,0	3,0	3,0
26	Текстильна застібка "петлі" для розташування погону на середній частині лівій плічці, 50 мм	1	158-200	10,0	10,0	10,0	10,0	10,0	10,0	10,0	10,0	10,0	10,0	10,0	10,0	10,0	10,0
27	Текстильна застібка "ґачки" для накладки погону, 50 мм	1	158-200	10,0	10,0	10,0	10,0	10,0	10,0	10,0	10,0	10,0	10,0	10,0	10,0	10,0	10,0
28	Застібка-"блискавка" для нагрудних кишень плічок та кишень рукавів	4	158-200	18,0	18,0	18,0	18,0	18,0	18,0	18,0	18,0	18,0	18,0	18,0	18,0	18,0	18,0

Змін.	Арк.	№ докум.	Підп.	Дата
-------	------	----------	-------	------

	2	3	4	5	6	7	8	9	10	11	12	13	14	15	16	17	18
29	Застібка-"блискавка" для застібання штанив	1	158-200	18,0	18,0	18,0	18,0	18,0	18,0	18,0	18,0	18,0	18,0	18,0	18,0	18,0	20,0
30	Застібка-"блискавка" з одним бігунком для застібання куртки	1	158-200	46,0	46,0	46,0	46,0	46,0	46,0	48,0	48,0	48,0	48,0	48,0	50,0	50,0	50,0
31	Тасьма репсова для кріплення великого гудзика, 8-10 мм	1	158-200	6,0	6,0	6,0	6,0	6,0	6,0	6,0	6,0	6,0	6,0	6,0	6,0	6,0	6,0
32	Тасьма репсова для полегшення застібання застіжки-"блискавка", 8-10 мм	5	158-200	12,0	12,0	12,0	12,0	12,0	12,0	12,0	12,0	12,0	12,0	12,0	12,0	12,0	12,0
33	Тасьма для ідентифікаторів «Державний прапор України», 30 мм	2	158-200	7,0	7,0	7,0	7,0	7,0	7,0	7,0	7,0	7,0	7,0	7,0	7,0	7,0	7,0
34	Гудзик великий термостійкий з двома прямокутними отворами для застібання поясу штанив, діаметр 28 мм	1	158-200	1	1	1	1	1	1	1	1	1	1	1	1	1	1
35	Шнур технічний кольору, який гармонує з кольором тканини для вішалки, 6 мм	1	158-200	8,5	8,5	8,5	8,5	8,5	8,5	8,5	8,5	8,5	8,5	8,5	8,5	8,5	8,5
36	Етикетка Тип 1 (7,0±0,3) см X (12,0±0,3) см	2	158-200	1	1	1	1	1	1	1	1	1	1	1	1	1	1
37	Етикетка Тип 2 (5,0±0,3) см X (6,0±0,3) см	2	158-200	1	1	1	1	1	1	1	1	1	1	1	1	1	1

ДОДАТОК Д
ВИМОГИ ДО МАТЕРІАЛІВ

Для виготовлення комплекту дозволяється використовувати наступні матеріали:

1.1 Тканина бавовняна або змішана, гладкопофарбована або набивна, що відповідає вимогам ТУ У 13.2-00034022-024:2015. Тип та клас тканини визначається замовником та відображається у позначенні виробів при замовленні.

2.1 Бязь гладкопофарбована за кольором, який гармонує з кольором тканини верху.

2.2 Бязь гладкопофарбована по фізико-механічним і фізико-хімічним показникам повинна відповідати вимогам ДСТУ ГОСТ 21790 та Таблиці Д.1:

Таблиця Д.1

№ п/п	Найменування показника	Одиниці виміру	Значення показників	Нормативна документація
1	Склад сировини - бавовна	%	100	ДСТУ 4057
2	Тип переплетіння	полотняне		
3	Поверхнева густина тканини, не менше	гр/м ²	120	ГОСТ 3811 або ДСТУ EN 12127
4	Розривне навантаження, не менше основа уток	Н/кгс	295/30 197/20	ГОСТ 3813 або ДСТУ 4272
5	Повітропроникність, не менше	дм ³ /м ² *с	100	ГОСТ 12088
6	Вміст вільних формальдегідів, не більше	мкг/г	75	ГОСТ 25617
7	Стійкість до стирання по площині, не менше	циклів	700	ГОСТ 18976 або ДСТУ ISO 12947-2
8	Гігроскопічність	%	15	ДСТУ ГОСТ 3816
9	Стійкість забарвлення	бали		ГОСТ 9733.0 (ДСТУ ISO 105-A01)
	до прання		4/4	ГОСТ 9733.4 (ДСТУ ISO 105-C06)
	до дії поту		5/5	ГОСТ 9733.6 (ДСТУ ISO 105-E04)
	до сухого тертя		4	ГОСТ 9733.27 (ДСТУ ISO 105-X12)
	до прасування		4	ГОСТ 9733.7
10	Зміна лінійних розмірів після мокрої обробки по основі... по утоку...	%	-5	ДСТУ ГОСТ 30157.0
			±2	ДСТУ ГОСТ 30157.1

Примітка: У складі сировини допускається вміст масової частки віскозного або віскозномодульного волокна не більше як 10%.

3.1. Застібка -“блискавка” для застібання виробу 1 – застібка роз'ємна спіральна з одним замком Т8В, НМ (згідно ДСТУ 4146); для застібання нагрудних, нарукавних кишень та гульфика - застібка нероз'ємна спіральна Т6С,А (згідно ДСТУ 4146). Колір застібок-“блискавка” повинен гармонувати з кольором тканини.

3.2. Стрічки застібки-“блискавка” повинні виконуватись з 100% Поліаміду або 100% Полієфіру. Замки застібки-“блискавка” виконуються зі сплаву ЦАМ. Обмежувачі застібки-“блискавка” виконуються зі сталі, або латуні. Металеві частини замків застібки-“блискавка” повинні бути покриті лакофарбовим покриттям або напиленням.

3.3. Застібки-“блискавка” по фізико-механічним і фізико-хімічним показникам повинні відповідати вимогам вказаним в Таблиці Д.2.

Таблиця Д.2

№ п/п	Найменування показника	Одиниці виміру	Значення показників		Нормативна документація
			Т8В, НМ	Т6С, А	
1	Зусилля розриву замкнутих ланок, не менше	Н	370	340	ГОСТ 28965
2	Міцність замка, не менше	Н	300	300	ГОСТ 28965
3	Зусилля зсуву нижнього обмежувача, не менше	Н	120	120	ГОСТ 28965
4	Зусилля фіксації замка верхнім обмежувачем, не менше	Н	170	150	ГОСТ 28965
5	Міцність з'єднання нижнім обмежувачем, не менше	Н	180	80	ГОСТ 28965
6	Зусилля ходу замка, не більше	Н	6	6	ГОСТ 28965
7	Зусилля фіксації замка, не менше (фіксує)	Н	70	70	ГОСТ 28965
8	Зусилля розриву замкнутих ланок після наработки, не менше	Н	350	330	ГОСТ 28965
9	Задане напрацювання, не менше	циклів	700	700	ГОСТ 28965
10	Зміна розмірів після прання, не більше	%	± 2		ДСТУ ГОСТ 30157.0, ДСТУ ГОСТ 30157.1
11	Стійкість забарвлення до прання, не менше	бал	4		ГОСТ 9733.4-99 (ДСТУ ISO 105-C06)

- 3.4 Ручки замків для застібок-“блискавка” зображено:
на Рисунку Д.1.1 для застігання виробу 1, застігання нагрудних, нарукавних кишень виробу 1;
на Рисунку Д.1.2 для застігання нагрудних, нарукавних кишень виробу 1 та гульфіка виробу 2.

Рисунок Д 1

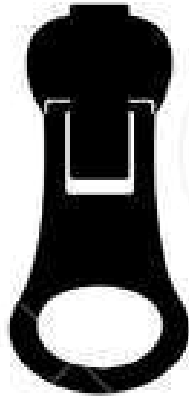


Рисунок Д.1.1

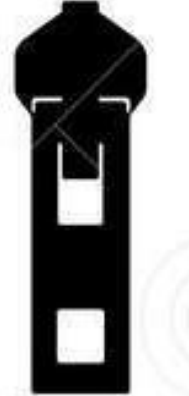


Рисунок Д.1.2

- 4.1 Застібки текстильні, що відповідають ДСТУ 2057 (ГОСТ 30019.1) мають бути виконані з 100% нейлону або 100% поліефіру у кольорі, що гармонує з кольором тканини та мати оброблені краї.
- 4.2 Дозволяється застосовувати текстильні застібки, що по фізико-механічним і фізико-хімічним показникам відповідають вимогам наведеним у Таблиці Д.3.

Таблиця Д.3

№ п/п	Найменування показника	Одиниці виміру	Значення показників		Нормативна документація
			25 мм	40 мм	
1	Міцність застібки, не менше:				
	зусилля на зсув по довжині.....	Н	25	50	ДСТУ 2060
	питоме зусилля на розшарування.....	Н/см	0,5	0,5	ДСТУ 2059
	зусилля зсуву по ширині.....	Н	20	20	ДСТУ 2060
	зусилля відриву.....	Н	5,5	7,5	ДСТУ 2058
2	Стійкість забарвлення, не менше:				
	до дії поту	бал	4	4	ГОСТ 9733.6 (ДСТУ ISO 105-E04)
	до сухого тертя	бал	4	4	ГОСТ 9733.27 (ДСТУ ISO 105- X12)
	до прання	бал	4	4	ГОСТ 9733.4 (ДСТУ ISO 105-C06)
	до дії дистильованої води	бал	4	4	ГОСТ 9733.5
3	Допустиме відхилення у номінальній ширині	мм	±1,0	±1,5	ГОСТ 16218.1

5. Шнур технічний повинен відповідати вимогами ДСТУ 3402. Шнур повинен по кольору гармонувати з тканиною верху та мати оброблені вільні кінці.
6. Гудзик повинен бути термостійким, підвищеної міцності. Колір гудзика повинен гармонувати з тканиною верху.
7. Для виготовлення комплекту використовуються нитки армовані поліефірні номінальною лінійною щільністю 40-45 текс, розривне навантаження не менше 1700 сН, які повинні відповідати вимогам ГОСТ 6309.
8. При погодженні з замовником дозволяється застосовувати інші матеріали, що по якості не нижче приведених у цих ТУ.

					ТУ У 14.1-00034022-078:2015	Арк.
Змін.	Арк.	№ докум.	Підп.	Дата		55

ДОДАТОК Е

ДОДАТКОВІ МАТЕРІАЛИ

До оригіналу ТУ та копій, затверджених встановленим порядком, додаються електронна версія лекал, що виконані в системі автоматизованого проектування «INVESTRONICA», а також національні номенклатурні номери (ННН) для комплекту. Назва файлу моделі «KAMUF16.MOD.EXP», файлу з національними номенклатурними номерами «NSN_table.RAR».

Перевірка лінійних вимірів комплекту проводиться згідно Таблиці 8.

					ТУ У 14.1-00034022-078:2015	Арк.
						56
Змін.	Арк.	№ докум.	Підп.	Дата		

Аркуш реєстрації змін

Зміна	Номера аркушів (сторінок)				Усього аркушів (сторінок) у документі	№ докум.	Вхідний № супровідного документа і дата	Підп.	Дата
	Змі-нених	Замі-нених	Долуче-них	Вилуче-них					

Змін.	Арк.	№ докум.	Підп.	Дата

ТУ У 14.1-00034022-078:2015