

**ЗАТВЕРДЖУЮ**  
Начальник Головного управління розвитку  
та супроводження матеріального  
забезпечення Збройних Сил України



Д.О.МАРЧЕНКО

14.06.2017р.

**ТЕХНІЧНИЙ ОПИС**

“ Костюм (кітель та спідниця) жіночий ”  
(для військовослужбовців Збройних Сил України)

Ведено вперше  
Дата надання чинності 14.06.2017  
Без обмеження строку чинності



**ПОГОДЖЕНО**  
Начальник Тилу Збройних Сил України  
генерал-майор  
І.Ю.ГАВРИЛЮК  
(підпис)  
12.06.2017р.

**ПЕРЕВІРЕНО**  
Начальник відділу – заступник начальника  
управління розвитку речового майна  
Головного управління розвитку та  
супроводження матеріального забезпечення  
Збройних Сил України  
підполковник  
В.В.САКОВЕЦЬ  
(підпис)  
12.06.2017р.

**РОЗРОБЛЕНО**  
Офіцер відділу розробки речового майна  
управління розвитку речового майна  
Головного управління розвитку та  
супроводження матеріального забезпечення  
Збройних Сил України  
старший лейтенант  
Л.В.ШАПІНА  
(підпис)  
12.06.2017р.

Цей технічний опис (ТО) поширюється на костюм (кітель та спідниця) жіночий для військовослужбовців Збройних Сил України.

## **ТЕХНІЧНІ ВИМОГИ**

Костюм жіночий за розмірами, асортиментом матеріалів, зовнішнім виглядом та якістю виготовлення повинен відповідати вимогам цього ТО, основам промислових методів повузлового оброблення одягу та зразку–еталону, затвердженому в установленому порядку.

Костюм жіночий виготовляють з костюмною камвольною напіввовняної тканини.

### **Зовнішній вигляд**

Костюм жіночий складається з кітеля та спідниці.

**Кітель** (рисунок 1) напівприлеглого силуету з відкладним коміром та лацканами, з центральною бортовою застібкою на чотири наскрізні петлі та гудзики формені на підкладці.

Пілочки з відрізними бочками, виточками по лінії талії, з боковими прорізними кишнями «в рамку», які застібаються на начіпну петлю та плоский гудзик, що розташовані під пришивними фігурними декоративними клапанами. Фігурні декоративні клапани бокових кишень з непрорізними петлями і форменими гудзиками.

Спинка зі середнім швом та відрізними боковими частинами.

Рукава вшивні, двошовні. У шви вшивання рукавів ушито погони, які застібаються на наскрізні петлі і формені гудзики. На погони одягаються погони-муфти. На лівому рукаві нашито нарукавний знак «Державний прапор України» 3,0×4,5 см на відстані 6,0 см від шва вшивання рукава.

На підкладці правої пілочки – внутрішня прорізна кишеня з листочкою, яка застібається на начіпну петлю та плоский гудзик.

Горішній комір з відрізним стояком.

Уздовж країв коміра, бортів, низу кітеля, клапанів, погонів, прокладено оздоблювальні строчки на відстані  $(0,6\pm 0,1)$  см від краю. Уздовж швів пришивання бокових клапанів – оздоблювальні строчки на відстані  $(0,6\pm 0,1)$  см від шва. Уздовж країв погонів-муфт, швів пришивання обшивок бокових кишень та листочки внутрішньої кишені – оздоблювальні строчки на відстані  $(0,2\pm 0,1)$  см від шва.

**Спідниця** (рисунок 2) на підкладці, пряма, тришовна, з пришивним поясом, який застібається на обметану петлю і гудзик.

Спідниця складається з 3-х половинок: передньої та двох задніх. Заднє полотнище – з чотирма виточками та зі швом посередині, який закінчується шліцом. У шві заднього полотнища оброблено застібку на тасьму "блискавка".

У шві з'єднання пояса зі спідницею в ділянці бокових швів ушито петлі-вішалки.

Підкладка спідниці тришовна, зі складками.

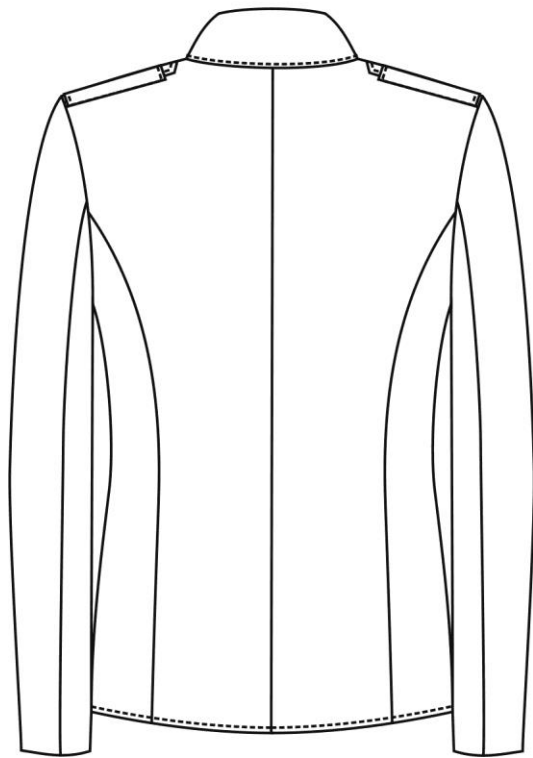
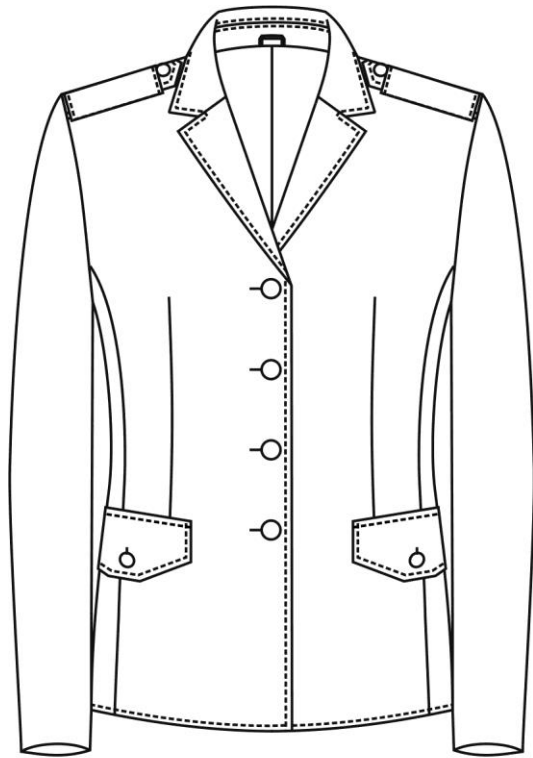


Рисунок 1

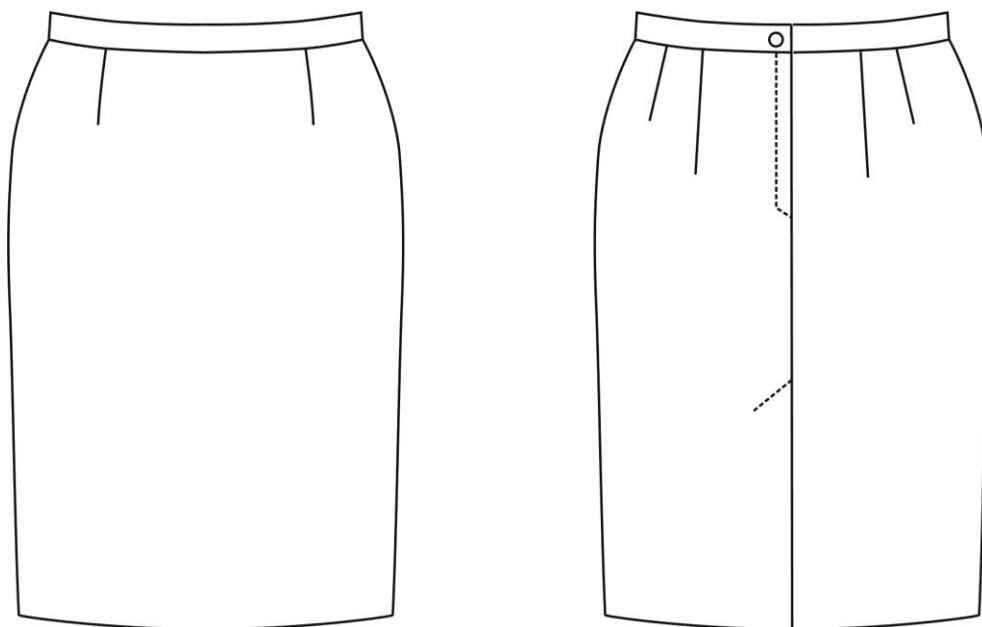


Рисунок 2

Костюм жіночий виготовляють з матеріалів, наведених у таблиці 1.

**Таблиця 1**

№ п\п	Найменування матеріалів	Нормативна документація	Призначення матеріалу
1	Тканина костюмна комвольна напіввовняна	ГО МОУ затверджений зразок	Для верху костюму
2	Тканина підкладкова п/е в тон тканини верху або чорного кольору	За НД підприємства-виробника	Для підкладки костюму
3	Матеріал прокладковий з регулярним клейовим цятковим покриттям (дублірин)	За НД підприємства-виробника	Для дублювання деталей костюму
4	Матеріал прокладковий з регулярним клейовим цятковим покриттям (флізелін)	За НД підприємства-виробника	Для дублювання деталей костюму
5	Матеріал прокладковий з регулярним клейовим суцільним покриттям (флізелін щільний)	За НД підприємства-виробника	Для дублювання погон-муфт
6	Фільц	За НД підприємства-виробника	Для нижнього коміра
7	Ватин ниткопрошивний або еквівалент	За НД підприємства-виробника	Для підокатників
8	Плечові накладки	За НД підприємства-виробника	Для надання форми у ділянці окатів рукавів
9	Пружок клейовий	За НД підприємства-виробника	Для прокладання у край бортів, лацканів, по перегину лацканів та проймах
10	Стрічка клейова	За НД підприємства-виробника	Для скріплення розкєпів

Кінець таблиці 1

№ п\п	Найменування матеріалів	Нормативна документація	Призначення матеріалу
11	Нарукавний знак «Державний прапор України»	За НД підприємства-виробника	Для кітеля
12	Тасьма оздоблювальна п/е чорного кольору шириною 6 мм	За НД підприємства-виробника	Для начіпних петель бокових кишень та вішалок
13	Тасьма "блискавка" № 3 або №4, довж. 18 см, чорного кольору або в тон тканини верху	За НД підприємства-виробника	Для застібання спідниці
14	Гудзики формені металеві діаметром 22 мм	ТО МОУ та затверджений зразок	Для застібання кітеля
15	Гудзики формені металеві діаметром 18 мм	ТО МОУ та затверджений зразок	Для застібання клапанів бокових декоративних
16	Гудзики формені металеві золотого кольору, діаметром 14 мм	ТО МОУ та затверджений зразок	Для пристібання погонів
17	Гудзики з чотирма отворами в тон тканини верху або чорного кольору, діаметром 14 мм	За НД підприємства-виробника	Для застібання бокових та внутрішньої кишені кітеля, пояса спідниці
18	Нитки швейні п/е в тон тканини верха та підкладкової тканини	ГОСТ 6309	Для виготовлення кітеля та спідниці
19	Нитки швейні армовані або аналоги в тон тканини верха	ГОСТ 6309	Для оздоблювальних строчок, оброблення прорізних петель та пришивання гудзиків
20	Нитки для підшивання низу	ГОСТ 6309	Для підшивання низу спідниці

**Примітки:**

- 1 Колір фурнітури і ниток повинен бути в тон основної тканини або кольору, який гармоніє з кольором тканини верху.
- 2 Колір підкладки повинен бути в тон основної тканини або чорного кольору.
- 3 За згодою замовника при виготовленні костюму допускається застосування інших матеріалів та фурнітури, за якістю не нижче вказаних у цій таблиці.
- 4 Вішалка та начіпні петлі кишень повинні бути з тасьми або з підкладкової тканини.

## Основні параметри та розміри

Костюм (китель та спідниця) жіночий за розмірами повинен виготовлятися на типові фігури другої та третьої повнотних груп, які передбачені ГОСТ 17522 та таблицями 2-4 цих ТО.

**Таблиця 2 – Зрости типових фігур**

Зріст типової фігури, см	Інтервал зросту, см	Умовний зріст
146	Від 143 до 149 включно	1
152	Понад 149 до 155 включно	2
158	Понад 155 до 161 включно	3
164	Понад 161 до 167 включно	4
170	Понад 167 до 173 включно	5
176	Понад 173 до 179 включно	6
182	Понад 179 до 185 включно	7

**Таблиця 3 – Розміри типових фігур**

Обхват грудей типової фігури, см	Інтервал обхвату грудей, см	Умовний розмір
84	Від 82 до 86 включно	42
88	Від 86 до 90 включно	44
92	Понад 90 до 94 включно	46
96	Понад 94 до 98 включно	48
100	Понад 98 до 102 включно	50
104	Понад 102 до 106 включно	52
108	Понад 106 до 110 включно	54
112	Понад 110 до 114 включно	56
116	Понад 114 до 118 включно	58
120	Понад 118 до 122 включно	60
124	Понад 122 до 126 включно	62



**Таблиця 4 – Розміри типових фігур за повнотними групами**

Номер повнотної групи	Обхват грудей, см										
	84	88	92	96	100	104	108	112	116	120	124
	Обхват стегон, см										
2	92	96	100	104	108	112	116	120	124	128	132
3	96	100	104	108	112	116	120	124	128	132	136

Костюм (кітель та спідниця) жіночий інших розмірів, зростів та повнотних груп повинен виготовлятися за вимогою замовника.

Відсоткові співвідношення розмірів встановлюється замовником.

Специфікацію деталей крою кітеля наведено у таблиці 5. Перелік рекомендованих допоміжних лекал кітеля наведено у таблиці 6 .

Специфікація деталей крою спідниці наведено у таблиці 7. Перелік рекомендованих допоміжних лекал спідниці наведено у таблиці 8.

Виміри кітеля у готовому вигляді наведено у таблиці 9.

Виміри спідниці у готовому вигляді наведено у таблиці 10.

**Таблиця 5 – Специфікація деталей крою кітеля**

№ п/п	Найменування деталей	Кількість лекал	Кількість деталей крою
<b>Деталі крою з тканини верху</b>			
1	Спинка	1	2
2	Бокова частина спинки	1	2
3	Пілочка*	1	2
4	Бокова частина пілочки	1	2
5	Горішня частина рукава	1	2
6	Нижня частина рукава	1	2
7	Горішній комір*	1	1
8	Стояк горішнього коміра*	1	1
9	Підборт*	1	1
10	Клапан боковий декоративний	1	2
11	Обшивка бокової прорізної кишені горішня	1	2
12	Обшивка бокової прорізної кишені нижня	1	2
13	Підзор бокової прорізної кишені	1	2
14	Погон	1	2
15	Муфта	1	2
<b>Деталі крою з тканини підкладкової</b>			
1	Підкладка спинки пта бокової частини спинки	1	1
2	Підкладка пілочки лівої	1	1
3	Підкладка пілочки правої	1	1
4	Підкладка бокової частини пілочки	1	2
5	Підкладка горішньої частини рукава	1	2

Кінець таблиці 5

№ п/п	Найменування деталей	Кількість лекал	Кількість деталей крою
6	Підкладка нижньої частини рукава	1	2
7	Підкладка клапана бокового декоративного	1	2
8	Підкладка бокової прорізної кишені	1	2
9	Листочка внутрішньої прорізної кишені	1	1
10	Підзор внутрішньої прорізної кишені	1	1
11	Підкладка внутрішньої прорізної кишені	1	1
12	Деталь для кріплення підкладки	1	2
<b>Деталі крою з фільцу</b>			
1	Нижній комір	1	1
<b>Деталі крою з дублірину</b>			
1	Прокладка в пілочку	1	1
2	Прокладка в підборт правий	1	1
3	Прокладка в горішній комір	1	1
4	Прокладка в стояк горішнього коміра	1	1
5	Прокладка в пройму бокової частини пілочки	1	2
6	Прокладка в низ бокової частини пілочки	1	2
7	Прокладка в пройму бокової частини спинки	1	2
8	Прокладка в низ бокової частини спинки	1	2
9	Прокладка в горішню частину спинки	1	2
10	Прокладка в низ спинки	1	2
11	Прокладка в низ горішньої частини рукава	1	2
12	Прокладка в низ нижньої частини рукава	1	2
13	Поздовжник бокової прорізної кишені	1	2
14	Поздовжник внутрішньої прорізної кишені	1	2
<b>Деталі крою з флізеліну клейового</b>			
1	Прокладка в клапан боковий декоративний	1	2
2	Прокладка в обшивку бокової прорізної кишені	2	4
3	Прокладка в листочку внутрішньої прорізної кишені	1	1
4	Прокладка в погон	1	2
5	Прокладка в лацкан пілочки	1	2
<b>Деталі крою з щільного флізеліну клейового</b>			
1	Прокладка в муфту	1	2
<b>Деталі крою з ватину</b>			
1	Підокатник	1	2

**Примітка:\***- Деталі, що потребують підрізання після дублювання по лекалах для підрізки.

**Таблиця 6 – Допоміжні лекала для виготовлення кітеля**

№ п/п	Найменування деталей	Кількість лекал
1	Готовий вигляд клапана бокового декоративного	1
2	Готовий вигляд погона	1
3	Підрізка пілочки	1
4	Підрізка підборта	1
5	Підрізка горішнього коміра	1
6	Підрізка стояка горішнього коміра	1
7	Намічання розмічення петель по борту	1
8	Намічання розмічення нарукавного знаку	1
9	Намічання лінії обшивання клапана бокового декоративного	1
10	Намічання лінії обшивання погона	1
11	Намічання лінії обшивання лацкана	1

**Таблиця 7 – Специфікація деталей крою спідниці**

№ п/п	Найменування деталей	Кількість лекал	Кількість деталей крою
<b>Деталі крою з тканини верху</b>			
1	Переднє полотнище	1	1
2	Заднє полотнище	1	2
3	Пояс*	1	1
<b>Деталі крою з тканини підкладкової</b>			
1	Підкладка переднього полотнища	1	1
2	Підкладка заднього лівого полотнища	1	1
3	Підкладка заднього правого полотнища	1	1
<b>Деталі крою з флізеліну клейового</b>			
1	Прокладка в пояс	1	1
2	Прокладка в шліць заднього лівого полотнища	1	1
3	Прокладка в припуск під застібку лівого полотнища	1	1

**Примітка:\***- Деталі, що потребують підрізання після дублювання по лекалах для підрізки.

**Таблиця 8 – Допоміжні лекала для виготовлення спідниці**

№ п/п	Найменування деталей	Кількість лекал
1	Підрізка поясу	1

Таблиця 9-Виміри кітелів у готовому вигляді

Найменування виміру	Зріст, см	Повнотна група	Окружність грудей, см											Допустиме відхилення, см
			84	88	92	96	100	104	108	112	116	120	124	
1 Довжина спинки, см	146	2,3	56,0	56,0	56,0	56,0	56,0	56,0	56,0	56,0	56,0	56,0	56,0	±1,0
	152		58,0	58,0	58,0	58,0	58,0	58,0	58,0	58,0	58,0	58,0	58,0	
	158		60,0	60,0	60,0	60,0	60,0	60,0	60,0	60,0	60,0	60,0	60,0	
	164		62,0	62,0	62,0	62,0	62,0	62,0	62,0	62,0	62,0	62,0	62,0	
	170		64,0	64,0	64,0	64,0	64,0	64,0	64,0	64,0	64,0	64,0	64,0	
	176		66,0	66,0	66,0	66,0	66,0	66,0	66,0	66,0	66,0	66,0	66,0	
	182		68,0	68,0	68,0	68,0	68,0	68,0	68,0	68,0	68,0	68,0	68,0	
	188		70,0	70,0	70,0	70,0	70,0	70,0	70,0	70,0	70,0	70,0	70,0	
2 Ширина спинки, см	146-188	2,3	35,0	36,0	37,0	38,0	39,0	40,0	41,0	42,0	43,0	44,0	45,0	±1,0
3 Довжина пілочки від кута плечового шва і горловини до низу паралельно краю борта, см	146	2,3	60,5	61,0	61,5	62,0	62,5	63,0	63,5	64,0	64,5	65,0	65,5	±0,7
	152		62,5	63,0	63,5	64,0	64,5	65,0	65,5	66,0	66,5	67,0	67,5	
	158		64,5	65,0	65,5	66,0	66,5	67,0	67,5	68,0	68,5	69,0	69,5	
	164		66,5	67,0	67,5	68,0	68,5	69,0	69,5	70,0	70,5	71,0	71,5	
	170		68,5	69,0	69,5	70,0	70,5	71,0	71,5	72,0	72,5	73,0	73,5	
	176		70,5	71,0	71,5	72,0	72,5	73,0	73,5	74,0	74,5	75,0	75,5	
	182		72,5	73,0	73,5	74,0	74,5	75,0	75,5	76,0	76,5	77,0	77,5	
	188		74,5	75,0	75,5	76,0	76,5	77,0	77,5	78,0	78,5	79,0	79,5	
4 Ширина пілочки в найвужчому місці, см	146-188	2,3	19,7	20,3	20,9	21,5	22,1	22,7	23,3	23,9	24,5	25,1	25,7	±0,5

Продовження таблиці 9

Найменування виміру	Зріст, см	Повнотна група	Окружність грудей, см											Допустиме відхилення, см
			84	88	92	96	100	104	108	112	116	120	124	
5 Ширина кітеля на рівні глибини пройми в застігнутому вигляді, см	146-188	2,3	46,5	48,5	50,5	52,5	54,5	56,5	58,5	60,5	62,5	64,5	66,5	±1,0
6 Ширина кітеля внизу від краю борта до середини спинки, см	146-188	2	49,5	51,5	53,5	55,5	57,5	59,5	61,5	63,5	65,5	67,5	69,5	±1,0
		3	51,5	53,5	55,5	57,5	59,5	61,5	63,5	65,5	67,5	69,5	71,5	
7 Відстань від кута плечового шва і горловини до горішнього переднього кута бокового декоративного клапана, см	146	2,3	41,8	42,4	43,0	43,6	44,2	44,8	45,4	46,0	46,6	47,2	47,8	±0,7
	152		43,0	43,6	44,2	44,8	45,4	46,0	46,6	47,2	47,8	48,4	49,0	
	158		44,2	44,8	45,4	46,0	46,6	47,2	47,8	48,4	49,0	49,6	50,2	
	164		45,4	46,0	46,6	47,2	47,8	48,4	49,0	49,6	50,2	50,8	51,4	
	170		46,6	47,2	47,8	48,4	49,0	49,6	50,2	50,8	51,4	52,0	52,6	
	176		47,8	48,4	49,0	49,6	50,2	50,8	51,4	52,0	52,6	53,2	53,8	
	182		49,0	49,6	50,2	50,8	51,4	52,0	52,6	53,2	53,8	54,4	55,0	
	188		50,2	50,8	51,4	52,0	52,6	53,2	53,8	54,4	55,0	55,6	56,2	
8 Відстань від краю борта до горішнього переднього кута бокового декоративного клапана, см	146-188	2,3	8,0	8,3	8,6	8,9	9,2	9,5	9,8	10,1	10,4	10,7	11,0	±0,4

Продовження таблиці 9

Найменування виміру	Зріст, см	Повнота група	Окружність грудей, см											Допустиме відхилення, см
			84	88	92	96	100	104	108	112	116	120	124	
8 Відстань від краю борта до горішнього переднього кута бокового декоративного клапана, см	146-188	2,3	8,0	8,3	8,6	8,9	9,2	9,5	9,8	10,1	10,4	10,7	11,0	±0,4
9 Довжина рукава, см	146	2,3	54,0	54,0	54,0	54,0	54,0	54,0	54,0	54,0	54,0	54,0	54,0	±1,0
	152		56,0	56,0	56,0	56,0	56,0	56,0	56,0	56,0	56,0	56,0	56,0	
	158		58,0	58,0	58,0	58,0	58,0	58,0	58,0	58,0	58,0	58,0	58,0	
	164		60,0	60,0	60,0	60,0	60,0	60,0	60,0	60,0	60,0	60,0	60,0	
	170		62,0	62,0	62,0	62,0	62,0	62,0	62,0	62,0	62,0	62,0	62,0	
	176		64,0	64,0	64,0	64,0	64,0	64,0	64,0	64,0	64,0	64,0	64,0	
	182		66,0	66,0	66,0	66,0	66,0	66,0	66,0	66,0	66,0	66,0	66,0	
	188		68,0	68,0	68,0	68,0	68,0	68,0	68,0	68,0	68,0	68,0	68,0	
10 Ширина рукава на рівні глибини пройми, см	146-188	2,3	16,6	17,1	17,7	18,2	18,8	19,3	19,8	20,4	20,9	21,5	22,0	±0,5
11 Ширина рукава по низу, см	146-188	2,3	12,1	12,4	12,7	13,0	13,3	13,6	13,9	14,2	14,5	14,8	15,1	±0,5
12 Довжина бокової кишені «в рамку», см	146-188	2,3	12,0	12,0	12,0	13,0	13,0	13,0	14,0	14,0	14,0	14,0	14,0	±0,4

Кінець таблиці 9

Найменування виміру	Зріст, см	Повнотна група	Окружність грудей, см											Допустиме відхилення, см
			84	88	92	96	100	104	108	112	116	120	124	
13 Довжина бокового декоративного клапана, см	146-188	2,3	15,0	15,0	15,0	16,0	16,0	16,0	17,0	17,0	17,0	17,0	17,0	±0,4
14 Ширина бокового декоративного клапана посередині, см	146-188	2,3	7,4	7,4	7,4	7,4	7,4	7,4	7,4	7,4	7,4	7,4	7,4	±0,3
15 Ширина бокового декоративного клапана в кінцях, см	146-188	2,3	4,7	4,7	4,7	4,7	4,7	4,7	4,7	4,7	4,7	4,7	4,7	±0,3
16 Ширина коміра посередині, см	146-188	2,3	7,5	7,5	7,5	7,5	7,5	7,5	7,5	7,5	7,5	7,5	7,5	±0,3
17 Ширина коміра в кінцях, см	146-188	2,3	4,0	4,0	4,0	4,0	4,0	4,0	4,0	4,0	4,0	4,0	4,0	±0,3
18 Ширина уступу лацкана, см	146-188	2,3	3,5	3,5	3,5	3,5	3,5	3,5	3,5	3,5	3,5	3,5	3,5	±0,3
19 Довжина погона-хлястика, см	146-188	2,3	12,5	12,5	12,5	12,5	12,5	12,5	12,5	12,5	12,5	12,5	12,5	±0,4
20 Ширина погона-хлястика, см	146-188	2,3	4,5	4,5	4,5	4,5	4,5	4,5	4,5	4,5	4,5	4,5	4,5	±0,3



**Таблиця 10-**Виміри спідниць у готовому вигляді

Найменування виміру	Зріст, см	Повнотна група	Окружність грудей, см											Допустиме відхилення, см
			84	88	92	96	100	104	108	112	116	120	124	
1 Довжина по боковому шву, см	146	2,3	51,5	51,5	51,5	51,5	51,5	51,5	51,5	51,5	51,5	51,5	51,5	±1,0
	152		53,5	53,5	53,5	53,5	53,5	53,5	53,5	53,5	53,5	53,5	53,5	
	158		55,5	55,5	55,5	55,5	55,5	55,5	55,5	55,5	55,5	55,5	55,5	
	164		57,5	57,5	57,5	57,5	57,5	57,5	57,5	57,5	57,5	57,5	57,5	
	170		59,5	59,5	59,5	59,5	59,5	59,5	59,5	59,5	59,5	59,5	59,5	
	176		61,5	61,5	61,5	61,5	61,5	61,5	61,5	61,5	61,5	61,5	61,5	
	182		63,5	63,5	63,5	63,5	63,5	63,5	63,5	63,5	63,5	63,5	63,5	
	188		65,5	65,5	65,5	65,5	65,5	65,5	65,5	65,5	65,5	65,5	65,5	
2 Довжина шліца, см	146	2,3	18,8	18,8	18,8	18,8	18,8	18,8	18,8	18,8	18,8	18,8	18,8	±1,0
	152		19,8	19,8	19,8	19,8	19,8	19,8	19,8	19,8	19,8	19,8	19,8	
	158		20,8	20,8	20,8	20,8	20,8	20,8	20,8	20,8	20,8	20,8	20,8	
	164		21,8	21,8	21,8	21,8	21,8	21,8	21,8	21,8	21,8	21,8	21,8	
	170		22,8	22,8	22,8	22,8	22,8	22,8	22,8	22,8	22,8	22,8	22,8	
	176		23,8	23,8	23,8	23,8	23,8	23,8	23,8	23,8	23,8	23,8	23,8	
	182		24,8	24,8	24,8	24,8	24,8	24,8	24,8	24,8	24,8	24,8	24,8	
	188		25,8	25,8	25,8	25,8	25,8	25,8	25,8	25,8	25,8	25,8	25,8	
6 Ширина на рівні стегон, см	146-	2	46,4	48,4	50,4	52,4	54,4	56,4	58,4	60,4	62,4	64,4	66,4	±1,0
	188	3	48,4	50,4	52,4	54,4	56,4	58,4	60,4	62,4	64,4	66,4	68,4	

Кінець таблиці 10

Найменування виміру	Зріст, см	Повнотна група	Окружність грудей, см											Допустиме відхилення, см
			84	88	92	96	100	104	108	112	116	120	124	
7 Ширина по низу, см	146-188	2	43,4	45,4	47,4	49,4	51,4	53,4	55,4	57,4	59,4	61,4	63,4	±0,5
		3	45,4	47,4	49,4	51,4	53,4	55,4	57,4	59,4	61,4	63,4	65,4	
8 Довжина пояса по шву пришивання в застібному вигляді, см, см	146-188	2	32,8	34,8	36,8	38,8	40,8	42,8	44,8	46,8	48,8	50,8	52,8	±1,0
		3	34,0	36,0	38,0	40,0	42,0	44,0	46,0	48,0	50,0	52,0	54,0	
9 Ширина пояса, см	146-188	2,3	3,0	3,0	3,0	3,0	3,0	3,0	3,0	3,0	3,0	3,0	3,0	±0,3

### **Основні вимоги до виготовлення костюма.**

Костюм (кітель та спідницю) жіночий виготовляють відповідно до вимог цих ТО.

Розкрій деталей костюма - згідно ГОСТ 19902.

Класифікація та види стібків, строчок і швів, що застосовуються для виготовлення костюма - згідно ДСТУ ISO 4916.

При узгодженні з замовником допускається змінювати методи обробки без зміни зовнішнього вигляду і параметрів виробу.

### **Особливості оброблення кітеля**

Деталі: пілочки, горішню частину та низ спинки, підборти, низ рукавів, горішній комір, стояк горішнього коміра з'єднують з клейовим матеріалом.

Пілочки, підборти, горішній комір та стояк горішнього коміра після дублювання підрізають по лекалах для підрізки.

Ширина швів зшивання деталей кітеля становить  $(1,0 \pm 0,1)$  см, швів обшивання –  $(0,7 \pm 0,1)$  см. Шви зшивання деталей верха розпрасовують, деталей підкладки – запрасовують.

Місце розташування виточок на пілочках намічають за допомогою додаткового лекала. Виточки на пілочках зшивають, припуски швів зшивання виточок розрізають та розпрасовують. Слабину в кінцях спрасовують у напрямку до центра опуклості грудей.

По перегину та уздовж краю лацканів і бортів пілочок, зрізам пройм пілочок та спинки, правих частин шліц прокладають клейовий пружок.

Погони з'єднують з клейовим матеріалом. Погони зшивають швом шириною  $(1,0 \pm 0,1)$  см. Шов розпрасовують. Кути погонів обшивають швом шириною  $(0,7 \pm 0,1)$  см. Надлишки тканини в кутах підрізають, погони вивертають, припрасовують. Уздовж краю погонів прокладають оздоблювальну строчку на відстані  $(0,6 \pm 0,1)$  см. Петлі на погонах намічають за допомогою допоміжних лекал на відстані  $(1,4 \pm 0,1)$  см від миса.

Клапани бокові декоративні з'єднують з клейовим матеріалом. Клапани обшивають підкладкою швом шириною  $(0,7 \pm 0,1)$  см. Надлишки тканини в кутах підрізають, клапани вивертають, припрасовують. Уздовж краю клапанів бокових кишень прокладають оздоблювальну строчку на відстані  $(0,6 \pm 0,1)$  см. Петлі на клапанах намічають за допомогою допоміжних лекал на відстані  $(1,4 \pm 0,1)$  см від миса.

Підзори бокових кишень настрочують на підкладку кишень швом упідгин із закритим зрізом на відстані  $(0,2 \pm 0,1)$  см.

Обшивки бокових кишень з'єднують з клейовим матеріалом та запрасовують.

Місце розташування бокових кишень та пришивання бокових декоративних клапанів намічають за допомогою допоміжних лекал.

Обшивки бокових кишень пришивають до пілочок за наміченими лініями. Вхід в кишені дорізають, обшивки вивертають, кишені виправляють, припрасовують. Ширина рамки кишені становить  $(1,2\pm 0,1)$  см. В шви пришивання горішньої обшивок пришивають підкладку кишень з настроченим підзором, інший край - до нижніх обшивок. Бокові зрізи підкладки кишень зшивають, одночасно закріплюючи обшивки бокових кишень в кінцях.

Клапани бокові декоративні пришивають до пілочок за наміченими лініями. По клапанам уздовж швів пришивання до пілочок прокладають оздоблювальну строчку на відстані  $(0,6\pm 0,1)$  см від шва.

Виконують волого-теплове оброблення спинки. Середні зрізи спинки зшивають швом шириною  $(1,0\pm 0,1)$  см. шов розпрасовують.

Бокові зрізи пілочок та спинки і швом шириною  $(1,0\pm 0,1)$  см. Шви зшивання розпрасовують..

Нижній комір з фільцу. По лінії перегину нижнього коміра намічають та прокладають оздоблювальну строчку попередньо виконують волого-теплове оброблення. Стояк з'єднують з горішнім коміром швом  $(0,7\pm 0,1)$  см, шов розпрасовують і розстрочують. Нижній комір по кінцям настрочують на смужки підкладки, по відльоту на припуски горішнього коміру на спецмашинці зигзагоподібного стібка. Комір по кінцям обшивають обшивають швом  $(0,7\pm 0,1)$  см, виправляють, припрасовують, утворюючи перекант 0,2см.

Борти обшивають підбортами швом шириною  $(0,7\pm 0,1)$  см, надлишки тканини в кутах висікають. Шви обшивання бортів підбортами розпрасовують на спеціальній колодці, висікають, виправляють та припрасовують лацкани – з боку пілочок, борт – з боку підборта, утворюючи перекант завширшки  $(0,2\pm 0,1)$  см. На лацканах перекант утворюють (від уступу до лінії перегину лацкану) зі сторони підбортів, а на бортах – з пілочок.

Горішній комір вшивають у горловину частково (на ділянці розкепів) швом шириною  $(1,0\pm 0,1)$  см, На стояку горішнього коміра закріплюють вішалку. Шов вшивання розпрасовують.

Нижній комір вшивається частково на ділянці розкепів швом шириною  $(1,0\pm 0,1)$  см. Шов вшивання розпрасовують. По горловині та розкепах нижній комір настрочують на спецмашині зигзагоподібного стібка. По лінії розкепів прокладають клейову стрічку.

Лінію підгину низу рукавів намічають за допомогою додаткового лекала і запрасовують. Ширина підгину низу складає  $(4,0\pm 0,2)$  см.

Рукави вшивають в закриті пройми швом шириною  $(1,0\pm 0,1)$  см.

Підокатники пришивають до швів вшивання рукавів на універсальній машині або на спецмашині швом шириною  $(1,0\text{см}\pm 0,1)$  см.

Плечові накладки пришивають до швів вшивання рукавів на універсальній машині.

На підкладці правої пілочки обробляють внутрішню прорізну кишеню з листочкою, вшиваючи начіпну петлю. Вздовж швів пришивання листочки внутрішньої кишені по підкладці пілочки прокладають оздоблювальну строчку на відстані 0,2 см від швів.

Місце розташування виточок на підкладці пілочок намічають за допомогою додаткового лекала. Бокові зрізи пілочок та спинки зшивають швом шириною  $(1,0 \pm 0,1)$  см.

Лінію підгину низу кітеля намічають за допомогою додаткового лекала і заправують. Ширина підгину низу –  $(4,0 \pm 0,2)$  см..

Підкладку пришивають до підбортів та стояка горішнього коміра швом шириною  $(1,0 \pm 0,1)$  см, закладаючи складку по горловині спинки.

Підкладку кітеля кріплять до верха по окату та під проймою за допомогою смужки з підкладкової тканини.

Підкладку пришивають до низу рукавів швом  $(1,0 \pm 0,1)$  см. Підгин низу рукавів прикріплюють по ліктьовому шву та по передньому шву. Підкладку рукавів кріплять до верху по ліктьовим швам.

Підкладку пришивають до низу кітеля, утворюючи напуск. Підгин низу кітеля закріплюють по швах.

Закріпки ставлять на спецмашині довжиною  $(1,0\pm 0,3)$  см:

- на клапанах бокових кишень горизонтально;
- на вході в бокові кишені пілочки вертикально;
- на вході в внутрішню кишень підкладки вертикально.

Петлі обметують:

– чотири петлі на правому борті на відстані 1.7 см від краю борту до краю петель,

- по одній петлі посередині клапанів бокових на відстані 1,5 см від мису до краю петель,

- по одній петлі на погонах на відстані 1,4 см від мису до краю петель.

У разі використання універсальної машини закріпки ставлять потрібною строчкою.

Гудзики пришивають відповідно до розміщення петель.

Уздовж країв коміра, бортів, низу кітеля прокладають оздоблювальні строчки на відстані  $(0,6\pm 0,1)$  см від краю.

Всі шви повинні бути закріплені, кінці ниток обрізані.

Готові вироби прасують та відпарюють на спеціальних пресах або прасками.



## Особливості повузлового оброблення спідниці

Місце розташування виточок на передніх та задніх полотнищах спідниці намічають за допомогою додаткових лекал.

Виточки на передніх і задніх полотнищах спідниці зшивають, зводячи кінець шва нанівець. Припуски швів запрасовують.

Середні зрізи задніх полотнищ, бокові зрізи передньої і задніх полотнищ спідниці, нижній зріз поясу, а також середні зрізи підкладки спідниці обметують.

На задніх полотнищах спідниці середній шов зшивають шириною  $(1,5 \pm 0,1)$  см від краю. Шов розпрасовують, запрасовуючи шліц. В нижню частину шліца прокладають клейовий пружок.

У середньому шві задніх полотнищ спідниці обробляють застібку на тасьму "блискавка". По лівому полотнищі задньої половинки спідниці (по застібці) прокладають оздоблювальну строчку на відстані  $(1,2 \pm 0,2)$  см. По правому полотнищі задньої половинки спідниці (по застібці) прокладають оздоблювальну строчку на відстані  $(0,2 \pm 0,1)$  см.

Бокові зрізи спідниці зшивають швом шириною  $(1,5 \pm 0,1)$  см. Шви розпрасовують.

Низ спідниці запрасовують за допомогою додаткового лекала. Ширина підгину –  $(4,0 \pm 0,1)$  см.

Край нижньої частини шліца підгинають на 1,0 см і закріплюють швом шириною  $(0,2\pm 0,1)$  см. Край верхньої частини шліца настрочують на підгин низу швом шириною  $(0,5\pm 0,1)$  см. Низ спідниці обробляють швом упідгин з відкритим зрізом на машині потаємного стібка.

Місце розташування та довжину косої оздоблювальної строчки по верхньому краю шліца намічають за допомогою додаткового лекала.

Пояс запрасовують по згину, виконують волого-теплове оброблення.

Бокові зрізи підкладки спідниці зшивають швом шириною  $(1,0\pm 0,1)$  см, з подальшим обметуванням.

Середній зріз підкладки спідниці зшивають швом шириною  $(1,0\pm 0,1)$  см, оставляючи отвір для застібки.

Отвір під застібку обробляють швом упідгин з відкритим обметаним зрізом швом шириною  $(0,5\pm 0,1)$  см від країв.

Низ підкладки та отвір для шліца обметують.

Підкладку спідниці пришивають до верхнього зрізу спідниці, швом шириною  $(0,8\pm 0,1)$  см, одночасно, закладаючи складки відносно розташуванню виточок на передньому та задніх полотнищах.

Пояс пришивають до горішнього зрізу верха спідниці швом шириною  $(1,0\pm 0,1)$  см, припуски шва запрасовують в бік поясу. По боковим швам закріплюють петлі-вішалки. Довжина петлі-вішалки в готовому вигляді складає  $(8,0\pm 1,0)$  см.

Кінці пояса обшивають швом шириною  $(1,0 \pm 0,1)$  см. З правого боку перехідник довжиною 4,0 см. У шов пришивання поясу прокладають строчку, яка скріплює його сторони.

На поясі обметують петлю на відстані  $(1,0 \pm 0,2)$  см.

Гудзик пришивають відповідно петлі.

Всі шви повинні бути закріплені, кінці ниток обрізані.

Готову спідницю прасують та відпарюють.

## Маркування

Маркування костюму повинно відповідати вимогам цих ТО.

Для маркування готового виробу повинна застосовуватися:

- товарний ярлик;
- контрольна стрічка (етикетка виробу);
- пакувальний лист (для групи костюмів, спакованих в споживчу тару).

Товарний ярлик повинен мати наступні реквізити:

- найменування підприємства-виробника;
- найменування виробу;
- розмір виробу;
- артикул матеріалу верху;
- позначення нормативного документа на виріб;
- рік виготовлення.

Товарний ярлик кріпиться до низу лівого рукава кітеля.

Контрольна стрічка повинна мати наступні реквізити:

- найменування підприємства-виробника;
- розмірні ознаки;
- артикул тканини
- символи за доглядом тканини;;
- склад тканини;
- рік виготовлення.

Контрольну стрічку в кітелі розміщують в шві з'єднання бокової частини підкладки та підкладки спинки або підкладки пілочки на відстані (10-20) см від пройми, у спідниці – у шві пришивання пояса посередині лівої половинки з виворотньої сторони.

## **Пакування**

Пакування костюму повинно відповідати цим ТО.

Група комплектів виробів по 5 штук повинна пакуватись в пакет із поліетиленової плівки та окрему картонну упаковку.

До кожної картонної упаковки вкладається пакувальний лист.

## **Правила приймання**

Правила приймання повинні відповідати цим ТО.

Перевірка якості продукції проводиться із застосуванням органолептичного та вимірювального способів контролю.

При контролі якості продукції підприємство-виробник та представник замовника перевіряє:

- зовнішній вигляд і виміри костюму на відповідність затвердженому зразку-еталону та чинній нормативно-технічній документації;
- відповідність матеріалів, з яких виготовлено костюм, затвердженим зразкам матеріалів;
- наявність ясного та чіткого маркування на костюмі, відповідність пакування вимогам нормативно-технічної документації.

## **Транспортування та зберігання**

Транспортування та зберігання костюму – за ГОСТ 19159-85.

Транспортування костюму повинно здійснюватись згідно правил перевезення вантажу та забезпечувати збереження продукції від атмосферних впливів.

Вид транспорту узгоджується із Замовником.

### **Вказівки щодо експлуатації**

Костюм не можна прати. Виріб може піддаватися хімчисці.

Прасувати при максимальній температурі підошви праски до 150°C.

Професійна суха чистка з використанням вуглеводню.

### **Гарантії виробника**

Виробник гарантує відповідність якості костюму вимогам цих ТО при дотриманні умов транспортування, зберігання та експлуатації протягом 6 місяців з дати випуску продукції.