

Інв. № 79
Головне управління
розвитку та супроводження МЗ ЗСУ



ЗАТВЕРДЖУЮ

Начальник Головного управління розвитку
та супроводження матеріального
забезпечення Збройних Сил України
підполковник

Д.О.МАРЧЕНКО

(підпис)

2017р.

**КОСТЮМ (КУРТКА ТА ШТАНИ) ЛІТНІЙ ДЛЯ
СТОРОЖОВОЇ ТА ВОЄНІЗОВАНОЇ ОХОРОНИ
ТЕХНІЧНИЙ ОПИС**

Ведено вперше

Дата надання чинності 24.02.2017р.

Без обмеження строку чинності

ПОГОДЖЕНО

Начальник Тилу Збройних Сил України
генерал-майор

І.Ю.ГАВРИЛЮК

(підпис)

2017р.

ПЕРЕВІРЕНО

Начальник управління розвитку речового
майна – заступник начальника Головного
управління розвитку та супроводження
матеріального забезпечення Збройних Сил
України
підполковник

С.Г.ЄЛЬКІН

(підпис)

« 17 » 02 2017р.

РОЗРОБЛЕНО

ТВО начальника відділу розробки
спеціального та захисного спорядження
управління розвитку речового майна
Головного управління розвитку та
супроводження матеріального забезпечення
Збройних Сил України
підполковник

В.А.БІЛАН

(підпис)

« 17 » 02 2017р.

ЗМІСТ

Зміст	2
Загальні положення	3
1 Технічні вимоги	3
1.1 Зовнішній вигляд	3
1.2 Основні параметри та розміри	7
1.3 Матеріали	8
1.4 Виміри виробу у готовому вигляді	9
1.5 Параметри логотипу	16
1.6 Основні вимоги до виготовлення	18
2. Правила приймання	18
3. Маркування, пакування, транспортування і зберігання	18
4. Вказівки з експлуатації	18
5. Гарантії виробника	18
Додаток 1. Специфікація деталей виробу	19
Додаток 2. Особливості оброблення	20

Дійсний технічний опис розповсюджується на костюми (куртки та штани) для працівників сторожової та воєнізованої охорони, які виготовляються у серійному виробництві.

Основним замовником являється Міністерство оборони України.

Приклад запису виробу при замовленні: “Костюм (куртка та штани) літній для сторожової та воєнізованої охорони”.

1. Технічні вимоги.

Костюми (куртка та штани) бавовняні для працівників сторожової та воєнізованої охорони за розмірами, асортиментом матеріалів, зовнішнім виглядом та якістю виготовлення повинні відповідати вимогам цього технічного опису та зразку еталону, затвердженому в установленому порядку.

1.1 Зовнішній вигляд

Костюм виготовляється зі змішаної гладкофарбованої тканини.
Костюм складається з куртки та штанів.

1.1.1 Куртка

Куртка з центральною застібкою на шість петель та шість гудзиків.
Комір відкладний на стояку.

Пілочки з двома зовнішніми боковими прорізними кишенями з листочками.

Рукава двошовні, сорочечного покрою. На ділянці ліктів настрочені підсилюючі накладки. По низу рукава манжет, який частково призібраний на еластичну стрічку.

Спинка пряма, по узгодженню з замовником може бути з двох частин, з відрізною подвійною кокеткою.

Низ куртки на поясі-манжеті, ширина якого регулюється еластичною стрічкою.

По бортам, коміру, частинам поясу, по деталям манжет, погонам прокладені оздоблювальні строчки на відстані 0,5 см від краю.

По краях підсилюючої накладки рукавів, стоякам верхнього та нижнього комірів, рамці бокових кишень, кокетці спинки, ліктьовому шву прокладені оздоблювальні строчки на відстані 0,2 см від краю.

Погон-хлястик пристібається до виробу на петлю та гудзик.

На лівій пілочці та на спинці нанесено логотип “ВОХОР”.

Зовнішній вигляд куртки зображено на Рисунку 1.

1.1.2 Штани

Штани з центральною потаємною застібкою тасьма-блискавка, та одним гудзиком на поясі

Передня частина штанів з відрізними кишенями с похилим входом.

На ділянках колін розташовано підсилюючі накладки, По лініях згинів (серединах) передніх частин прокладено строчки на відстані 0,2 см від згинів, та закладені м'які склади

На задніх частинах обох половин штанів на ділянці сідниць розташовано підсилюючі накладки..

На притачному поясі розміщено два хлястика, чотири гудзики та шість хомутиків.

Два гудзики пришиваються відповідно петель на хлястиках, а на відстані 3.0 см від цих пришивається ще по одному гудзику – для регулювання щільності облягання по талії.

Два хомутики розташовано по серединах половин передньої частини штанів, два – на відстані 1,0-1,5 см від бокових швів з боку задніх половинок, два – на відстані 8,0-10,0 см від середнього шва.

Низ штанів оброблено швом у підгін із закритим зрізом шириною 2,5см

На пришивному поясі, на підсилюючих накладках задніх і передніх частин прокладено оздоблювальні строчки на відстані 0,2 см від краю.

По бокових швах прокладено строчки на 0,5 см від швів з боку задніх половинок

Зовнішній вигляд штанів зображено на Рисунку 2.



Рисунок 1

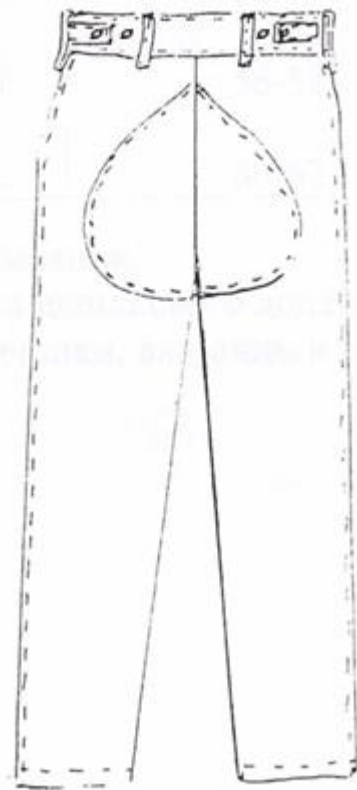
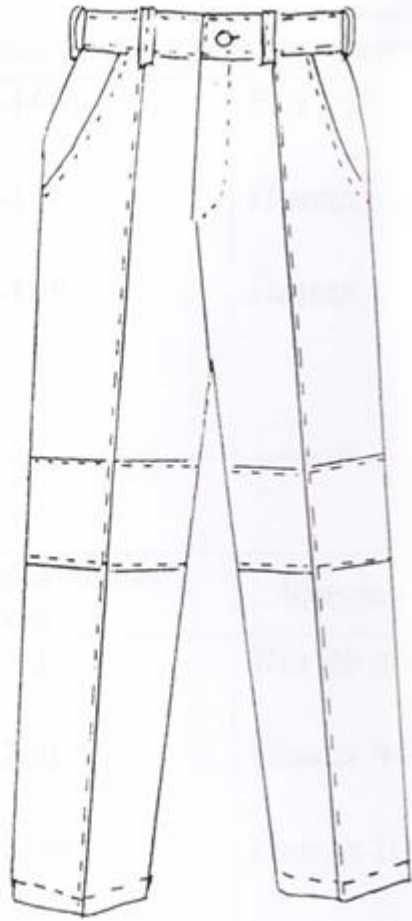


Рисунок 2

1.2. Основні параметри та розміри.

Костюми за розмірами повинні виготовлятися на типові фігури чоловічі, що передбачені ГОСТ 17521-72 та таблицями 1, 2 цього технічного опису.

Таблиця 1

Зріст типової фігури	Інтервал зросту	Умовний зріст
158	Від 155 до 161 вкл.	1
164	Понад 161 до 167 вкл.	2
170	Понад 167 до 173 вкл.	3
176	Понад 173 до 179 вкл.	4
182	Понад 179 до 185 вкл.	5
188	Понад 185 до 191 вкл.	6
194	Понад 191 до 197 вкл.	7
200	Понад 197 до 203 вкл.	8

Таблиця 2

Обхват грудей типової фігури	Інтервал обхвату грудей	Умовний розмір
88	Від 86 до 90 вкл.	44
92	Понад 90 до 94	46
96	Понад 94 до 98	48
100	Понад 98 до 102	50
104	Понад 102 до 106	52
108	Понад 106 до 110	54
112	Понад 110 до 114	56
116	Понад 114 до 118	58
120	Понад 118 до 122	60
124	Понад 122 до 126	62
128	Понад 126 до 130	64
132	Понад 130 до 134	66

Процентні співвідношення розмірів встановлює замовник.

Специфікація деталей костюма приведена в таблиці довідкового Додатку 1.

Вимір готових костюмів повинні відповідати величинам, вказаним в Таблиці 4.

1.3. Матеріали

Костюми виготовляють з матеріалів, вказаних в таблиці 3.

Таблиця 3

№ пп	Матеріали	Перелік нормативної документації	Призначення матеріалу
1	Тканина темно-синього кольору (поверхнева щільність не менше 220 г/м ² , склад: ≥53% бавовна, ≤47% поліестер	За нд виробника	Для верху куртки та штанів
2	Бязь гладко фарбована, темно-синього або чорного кольору	за нд виробника	Для підкладки бокових кишень, для підкладки кишень, леї та підкладки поясу штанів
3	Тканина з клейовим покриттям	за нд виробника	Для дублювання деталей погона, коміра куртки, підкладки поясу штанів
4	Гудзики пластмасові з амінопласту з чотирма отворами темно-синього кольору 14-15 см	за нд виробника	Для застібання бортів, хлястиків, поясу, гульфіка і пристібування погонів
5	Стрічка еластична шириною 40 мм, білого або чорного кольору	за нд виробника	Для поясу та манжетів куртки
6	Нитки бавовняні швейні, темно-синього кольору	ГОСТ 6309-93	Для обметування зрізів
7	Нитки армовані швейні 44-лх темно-синього кольору	за нд виробника	Для виготовлення куртки та штанів, обметування петель, пришивання гудзиків

Примітка: по узгодженню з замовником можливе застосування інших матеріалів, по якісним показникам не нижче вказаних в Таблиці 3.

Таблиця вимірів костюма літнього для сторожової та воєнізованої охорони ЗСУ

1.4 Виміри в готовому вигляді

КУРТКА

Таблиця 4

№ пп	Найменування вимірів	№ мал	№ виміру	Зріс Т, см	Повнотна група 88-100 для 2 104-132 для 3											Припустимі відхилення, см			
					Обхват грудей, см														
					88	92	96	100	104	108	112	116	120	124	128		132		
					Обхват талії, см														
					76	80	84	88	98	102	106	110	114	118	122	126			
1	2	3	4	5	6	7	8	9	10	11	12	12	14	15	16	17	18		
1	Довжина спинки посередині від шва вшивання коміра до низу			158	61	61	61	61	61	61	61	61	61	61	61	61	61	1,0	
				164	63	63	63	63	63	63	63	63	63	63	63	63	63		
		3	1	170	65	65	65	65	65	65	65	65	65	65	65	65	65		
				176	67	67	67	67	67	67	67	67	67	67	67	67	67		
				182	69	69	69	69	69	69	69	69	69	69	69	69	69		
				188	71	71	71	71	71	71	71	71	71	71	71	71	71		71
				194	73	73	73	73	73	73	73	73	73	73	73	73	73		73
		200	75	75	75	75	75	75	75	75	75	75	75	75	75	75			
2	Ширина спинки по кокетці	3	2	158-200	47	48	49	50	51	52	53	54	55	56	57	58	0,5		
3	Довжина кокетки спинки		3	158-200	12,5	12,5	12,5	12,5	12,5	12,5	12,5	12,5	12,5	12,5	12,5	12,5	0,5		
4	Ширина пілочки від шва вшивання рукава до краю борту (у найвужчому місці)	3	4	158-200	23,5	24	24,5	25	25,5	26	26,5	27	27,5	28	28,5	29,0	0,5		
5	Ширина виробу на рівні глибини пройми від середини спинки до краю борта.	3	5	158-200	58	60	62	64	66	68	70	72	74	76	78	80	1,0		

продовження Таблиці 4

№ пп	Найменування вимірів	№ мал	№ виміру	Зріс Т, см	Повнотна група 88-100 для 2 104-132 для 3												Припустимі відхилення, см
					Обхват грудей, см												
					88	92	96	100	104	108	112	116	120	124	128	132	
					Обхват талії, см												
					76	80	84	88	98	102	106	110	114	118	122	126	
6	Довжина рукава від вищої точки окату до низу			158	56,5	56,5	56,5	56,5	56,5	56,5	56,5	56,5	56,5	56,5	56,5	56,5	1,0
				164	58,5	58,5	58,5	58,5	58,5	58,5	58,5	58,5	58,5	58,5	58,5	58,5	
		3	6	170	60,5	60,5	60,5	60,5	60,5	60,5	60,5	60,5	60,5	60,5	60,5	60,5	
				176	62,5	62,5	62,5	62,5	62,5	62,5	62,5	62,5	62,5	62,5	62,5	62,5	
				182	64,5	64,5	64,5	64,5	64,5	64,5	64,5	64,5	64,5	64,5	64,5	64,5	
				188	66,5	66,5	66,5	66,5	66,5	66,5	66,5	66,5	66,5	66,5	66,5	66,5	
				194	68,5	68,5	68,5	68,5	68,5	68,5	68,5	68,5	68,5	68,5	68,5	68,5	
		200	70,5	70,5	70,5	70,5	70,5	70,5	70,5	70,5	70,5	70,5	70,5	70,5	70,5		
7	Ширина рукава під проймою	3	7	158- 200	22,7	23,3	23,9	24,5	25,1	25,7	26,3	26,9	27,5	28,1	28,7	29,3	0,7
8	Ширина рукава внизу (по манжеті)	3	8	158- 200	10,1	10,4	10,7	11	11,3	11,6	11,9	12,2	12,5	12,8	13,1	13,4	0,5
9	Довжина плечового шва	3	9	158- 200	23,5	16,8	17,1	17,4	17,7	18,0	18,3	18,6	18,9	19,2	19,5	19,8	0,3
10	Щирини манжети	3	10	158- 200	5,0	5,0	5,0	5,0	5,0	5,0	5,0	5,0	5,0	5,0	5,0	5,0	0,3
11	Ширина пояса		11	158- 200	5,0	5,0	5,0	5,0	5,0	5,0	5,0	5,0	5,0	5,0	5,0	5,0	0,3
12	Довжина коміра по шву вшивання в горловину	3	12	158- 200	41,0	42,0	43,0	44,0	45,0	46,0	47,0	48,0	49,0	50,0	51,0	52,0	1,0
13	Висота коміра посередині	3	13	158- 200	9,5	9,5	9,5	9,5	9,5	9,5	9,5	9,5	9,5	9,5	9,5	9,5	0,3
14	Довжина погона	3	14	158- 200	15,0	15,0	16,0	16,0	16,0	16,0	16,0	16,0	16,0	16,0	16,0	16,0	0,3

продовження Таблиці 4

№ пп	Найменування вимірів	№ мал	№ вим іру	Зріс Т, см	Повнотна група 88-100 для 2 104-132 для 3												Припустимі відхилення, см
					Обхват грудей, см												
					88	92	96	100	104	108	112	116	120	124	128	132	
					Обхват талії, см												
					76	80	84	88	98	102	106	110	114	118	122	126	
15	Відстань від верхньої точки окату рукава до верхнього краю підсилюючої накладки			158	16,0	16,0	16,0	16,0	16,0	16,0	16,0	16,0	16,0	16,0	16,0	16,0	1,0
				164	17,0	17,0	17,0	17,0	17,0	17,0	17,0	17,0	17,0	17,0	17,0	17,0	
		3	15	170	18,0	18,0	18,0	18,0	18,0	18,0	18,0	18,0	18,0	18,0	18,0	18,0	
				176	19,0	19,0	19,0	19,0	19,0	19,0	19,0	19,0	19,0	19,0	19,0	19,0	
				182	20,0	20,0	20,0	20,0	20,0	20,0	20,0	20,0	20,0	20,0	20,0	20,0	
				188	21,0	21,0	21,0	21,0	21,0	21,0	21,0	21,0	21,0	21,0	21,0	21,0	
				194	22,0	22,0	22,0	22,0	22,0	22,0	22,0	22,0	22,0	22,0	22,0	22,0	
		200	23,0	23,0	23,0	23,0	23,0	23,0	23,0	23,0	23,0	23,0	23,0	23,0	23,0		
16	Довжина підсилюючої накладки посередині	3	16	158- 200	23,0	23,0	23,0	23,0	23,0	23,0	23,0	23,0	23,0	23,0	23,0	23,0	0,7
17	Ширина підсилюючої накладки в самому широкому місці	3	17	158- 200	15,0	15,0	15,0	15,0	15,0	15,0	15,0	15,0	15,0	15,0	15,0	15,0	0,7
18	Довжина листочки	3	18	158- 200	17,0	17,0	17,0	17,0	17,0	17,0	17,0	17,0	17,0	17,0	17,0	17,0	0,5
19	Ширина листочки	3	19	158- 200	3,0	3,0	3,0	3,0	3,0	3,0	3,0	3,0	3,0	3,0	3,0	3,0	0,3

продовження Таблиці 4

1.4 Виміри в готовому вигляді

ШТАНИ

№ пп	Найменування вимірів	№ мал юнк ку	№ вим іру	Зріс т, см	Повнотна група 88-100 для 2 104-132 для 3												Припустимі відхилення, см	
					Обхват грудей, см													
					88	92	96	100	104	108	112	116	120	124	128	132		
					Обхват талії, см													
					76	80	84	88	98	102	106	110	114	118	122	126		
1	Довжина виробу по боковому шву від шва вшивання пояса			158	92	92	92	92	92	92	92	92	92	92	92	92	1,0	
				164	96	96	96	96	96	96	96	96	96	96	96	96		96
		4	1	170	100	100	100	100	100	100	100	100	100	100	100	100		100
				176	104	104	104	104	104	104	104	104	104	104	104	104		104
				182	108	108	108	108	108	108	108	108	108	108	108	108		108
				188	89	89	89	89	89	89	89	89	89	89	89	89		89
				194	91	91	91	91	91	91	91	91	91	91	91	91		91
		200	93	93	93	93	93	93	93	93	93	93	93	93	93			
2	Довжина виробу по кроковому шву			158	70,7	70,4	70,1	69,8	69,5	69,2	68,9	68,6	68,3	68,0	67,7	67,4	1,0	
				164	74,2	73,9	73,6	73,3	73,0	72,7	72,4	72,1	71,8	71,5	71,2	70,9		
				170	77,7	77,4	77,1	76,8	76,5	76,2	75,9	75,6	75,3	75,0	74,7	74,4		
		4	2	176	81,2	80,9	80,6	80,3	80,0	79,7	79,4	79,1	78,8	78,5	78,2	77,9		
				182	84,7	84,4	84,1	83,8	83,5	83,2	82,9	82,6	82,3	82,0	81,7	81,4		
				188	88,2	87,9	87,6	87,3	87,0	86,7	86,4	86,1	85,8	85,5	85,2	84,9		
				194	91,7	91,4	91,1	90,8	90,5	90,2	89,9	89,6	89,3	89,0	88,7	88,4		
		200	95,2	94,9	94,6	94,3	94,0	93,7	93,4	93,1	92,8	92,5	92,2	91,9				
3	Ширина на середнього шва	4	3	158- 200	33,1	34,2	35,3	36,4	37,5	38,6	39,7	40,8	41,9	43,0	44,1	45,2	0,7	
4	Ширина внизу	4	4	158- 200	20,6	21,2	21,8	22,4	23,0	23,6	24,2	24,8	25,4	26,0	26,6	27,2	0,5	

продовження Таблиці 4

№ пп	Найменування вимірів	№ мал юнк у	№ вим іру	Зріс т, см	Повнотна група 88-100 для 2 104-132 для 3												Припустимі відхилення, см	
					Обхват грудей, см													
					88	92	96	100	104	108	112	116	120	124	128	132		
					Обхват талії, см													
					76	80	84	88	98	102	106	110	114	118	122	126		
5	Ширина виробу на рівні талії	4	5	158-200	40,0	42,0	44,0	46,0	50,0	52,0	54,0	56,0	58,0	60,0	62,0	64,0	0,5	
6	Ширина пати пояса	4	6	158-200	2,0	2,0	2,0	2,0	2,0	2,0	2,0	2,0	2,0	2,0	2,0	2,0	0,3	
7	Довжина пати пояса	4	7	158-200	6,5	6,5	6,5	6,5	6,5	6,5	6,5	6,5	6,5	6,5	6,5	6,5	0,5	
8	Відстань від шва вшивання пояса до підсилюючої накладки задньої частини			158	4,0	4,0	4,0	4,0	4,0	4,0	4,0	4,0	4,0	4,0	4,0	4,0	0,5	
				164	4,5	4,5	4,5	4,5	4,5	4,5	4,5	4,5	4,5	4,5	4,5	4,5		
		4	8	170	5,0	5,0	5,0	5,0	5,0	5,0	5,0	5,0	5,0	5,0	5,0	5,0		
				176	5,5	5,5	5,5	5,5	5,5	5,5	5,5	5,5	5,5	5,5	5,5	5,5		
				182	6,0	6,0	6,0	6,0	6,0	6,0	6,0	6,0	6,0	6,0	6,0	6,0		6,0
				188	6,5	6,5	6,5	6,5	6,5	6,5	6,5	6,5	6,5	6,5	6,5	6,5		6,5
				194	7,0	7,0	7,0	7,0	7,0	7,0	7,0	7,0	7,0	7,0	7,0	7,0		7,0
9	Відстань від шва вшивання пояса до підсилюючої накладки передньої частини			158	40,5	40,5	40,5	40,5	40,5	40,5	40,5	40,5	40,5	40,5	40,5	40,5	1,0	
				164	42,5	42,5	42,5	42,5	42,5	42,5	42,5	42,5	42,5	42,5	42,5	42,5		
				170	44,5	44,5	44,5	44,5	44,5	44,5	44,5	44,5	44,5	44,5	44,5	44,5		
		4	9	176	46,5	46,5	46,5	46,5	46,5	46,5	46,5	46,5	46,5	46,5	46,5	46,5		
				182	50,5	50,5	50,5	50,5	50,5	50,5	50,5	50,5	50,5	50,5	50,5	50,5		
				188	52,5	52,5	52,5	52,5	52,5	52,5	52,5	52,5	52,5	52,5	52,5	52,5		
				194	54,5	54,5	54,5	54,5	54,5	54,5	54,5	54,5	54,5	54,5	54,5	54,5		54,5
		200	56,5	56,5	56,5	56,5	56,5	56,5	56,5	56,5	56,5	56,5	56,5	56,5	56,5			

продовження Таблиці 4

№ пп	Найменування вимірів	№ мал юн ку	№ вим іру	Зріс Т, см	Повнотна група 88-100 для 2 104-132 для 3												Припустимі відхилення, см	
					Обхват грудей, см													
					88	92	96	100	104	108	112	116	120	124	128	132		
					Обхват талії, см													
					76	80	84	88	98	102	106	110	114	118	122	126		
10	Довжина підсилюючої накладки передньої частини	4	10	158- 200	19,0	19,0	19,0	19,0	19,0	19,0	19,0	19,0	19,0	19,0	19,0	19,0	19,0	0,5
11	Довжина входу в бокову кишеню	4	11	158- 200	18,0	18,0	18,0	18,0	18,0	18,0	18,0	18,0	18,0	18,0	18,0	18,0	27,2	0,5
12	Ширина пояса	4	12	158- 200	4,5	4,5	4,5	4,5	4,5	4,5	4,5	4,5	4,5	4,5	4,5	4,5	0,3	
13	Довжина підкладки бокової ушнені	4	13	158- 200	31,0	31,0	31,0	31,0	31,0	31,0	31,0	31,0	31,0	31,0	31,0	31,0	1,0	
14	Ширина підкладки бокової кишені	4	14	158- 200	17,0	17,0	17,0	17,0	18,0	18,0	18,0	18,0	18,0	18,0	18,0	18,0	1,0	

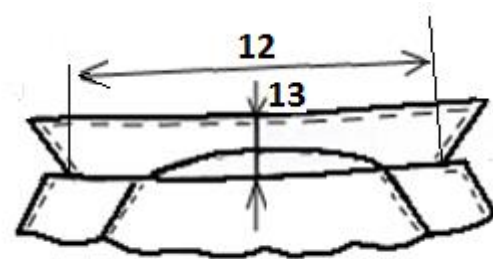
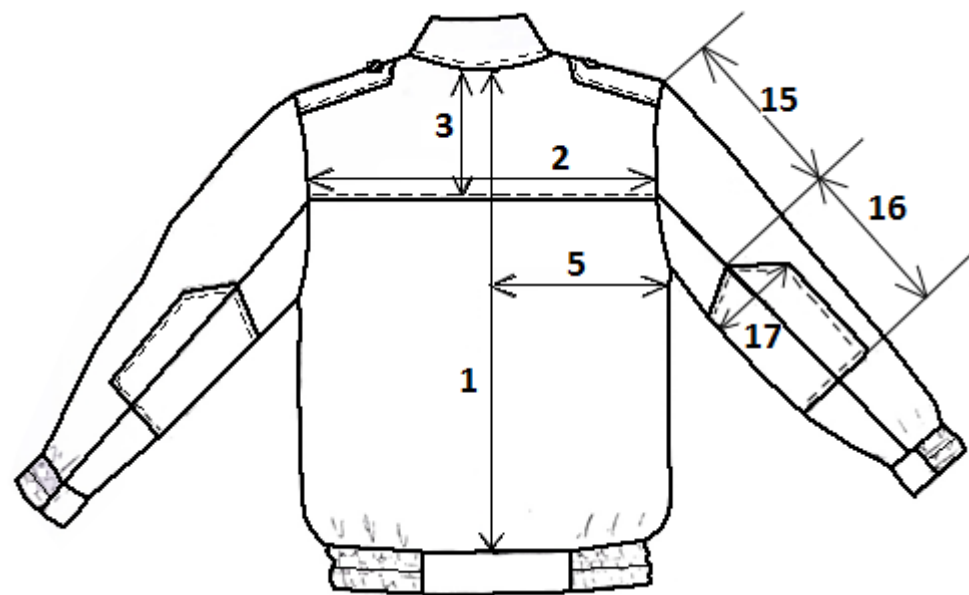
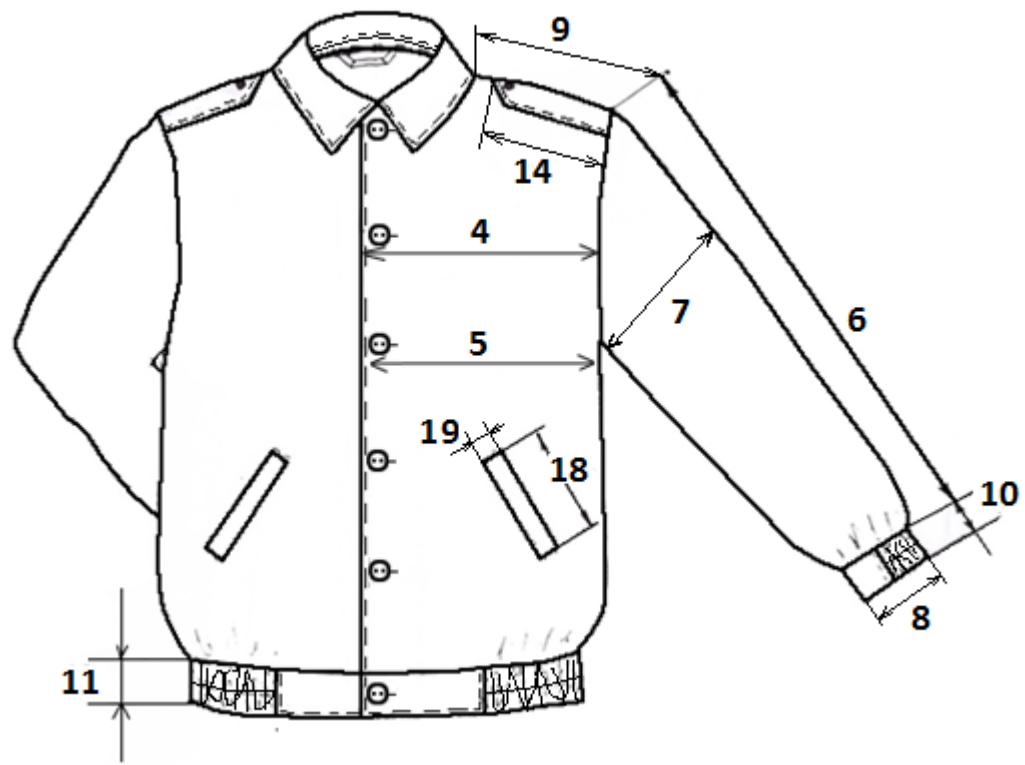


Рисунок 3

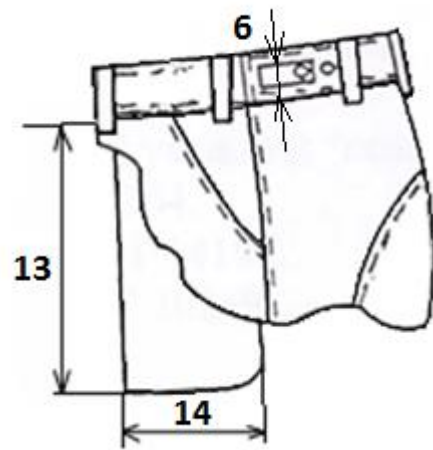
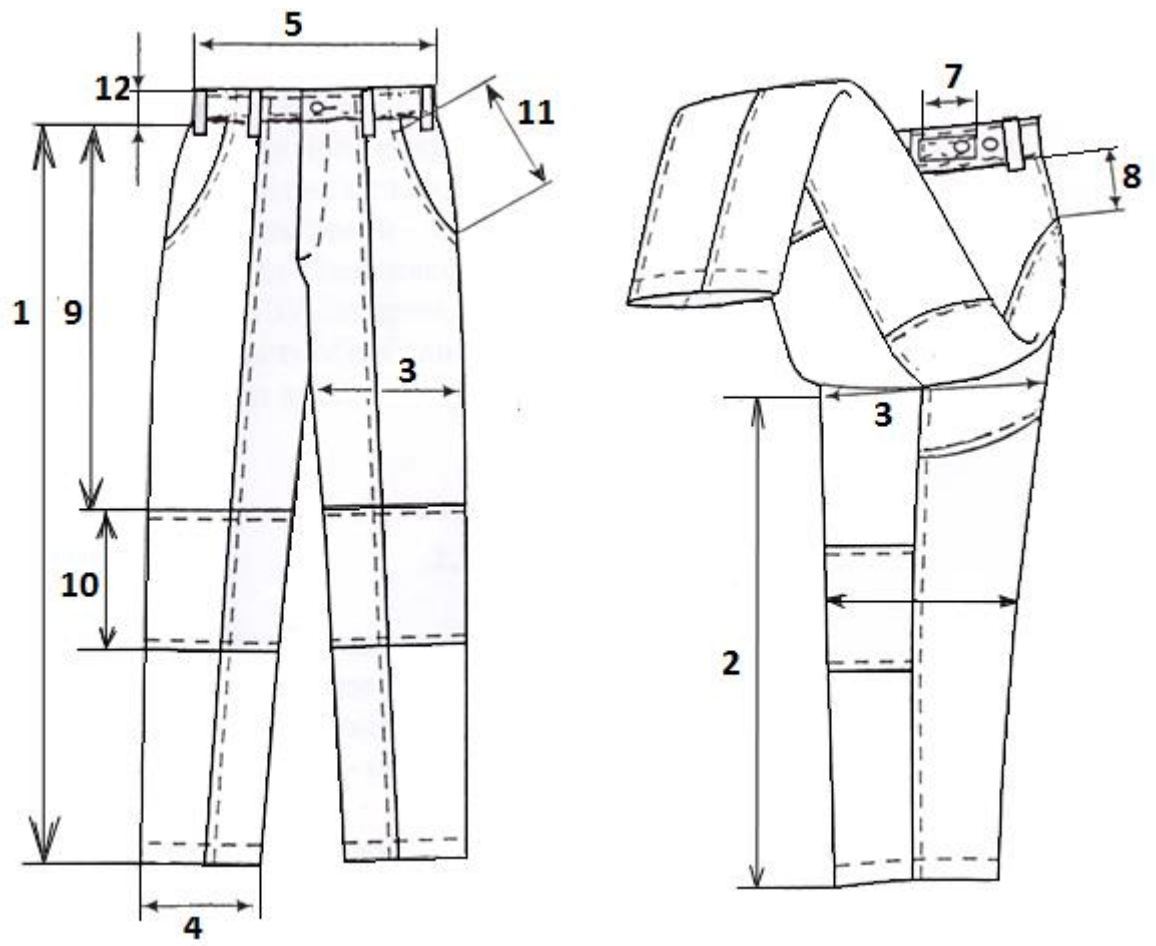


Рисунок 4

1.5 Параметри логотипу

Параметри для розміщення та розміру логотипу “ВОХОР” повинні відповідати даним Таблиці 5 та Рисунку 5

Таблиця 5

№ пп	Найменування параметру	Вимір параметру, см	Допустиме відхилення, см
1	Відстань від верхівки плечового шва до верхнього краю логотипу	20,0	0,5
2	Відстань від краю борта до першої літери логотипу	11,5	0,3
3	Висота літер логотипу на лівій пілочці	2,5	
4	Довжина логотипу на лівій пілочці	12,0	
5	Висота літер логотипу на спинці	5,5	
6	Відстань від шва притачування кокетки до верхнього краю логотипу	4,0	0,2
7	Довжина логотипу на спинці	27,5	0,5

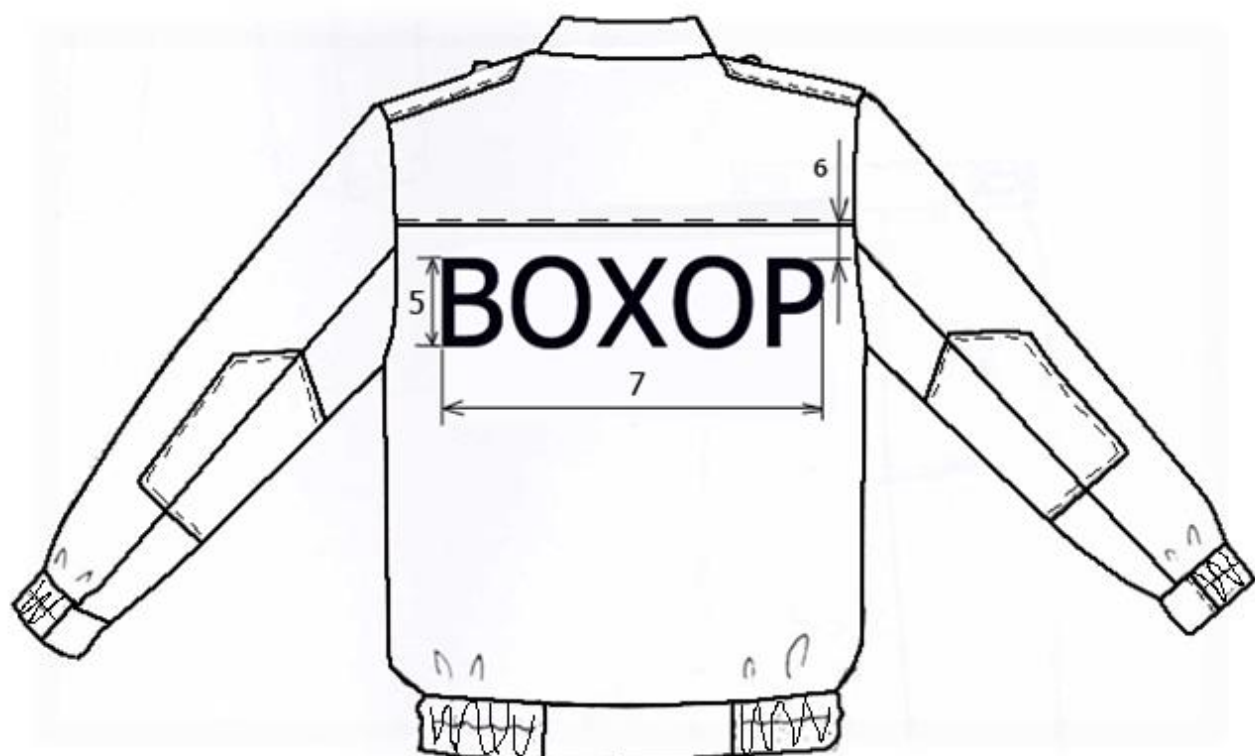


Рисунок 5

1.6 Основні вимоги до виготовлення.

1.6.1 Розкрій костюмів повинен відповідати ГОСТ 19902-89.

1.6.2 Припуски при розкрої повинні відповідати ГОСТ 19902-89.

1.6.3 Особливості оброблення деталей наведені в додатку.

2. Правила приймання

2.1. Правила приймання костюмів по ГОСТ 24782-90.

2.2. Методи контролю:

методи контролю якості – ГОСТ 4103-82;

визначення гатунку – ГОСТ 11259-79.

3. Маркування, пакування, транспортування та зберігання

3.1 Маркування, пакування, транспортування та зберігання костюмів згідно ГОСТ 19159-85. В куртках контрольну стрічку(етикетку виробу) вставляють на ліву пілочку з внутрішнього боку на відстані 14-16 см від низу виробу. В штанах контрольну стрічку кріплять у пояс на задній половинці посередині.

Контрольна стрічка повинна мати наступні реквізити:

найменування підприємства-виробника;

розмірні ознаки;

артикул тканини верху;

символи за доглядом тканини;

рік виготовлення.

3.2 Транспортне маркування вантажів згідно ГОСТ 14192-96.

3.3 Контейнери для транспортування згідно з ГОСТ 20259-80.

4. Вказівки з експлуатації

Костюм повинен використовуватись у відповідності з призначенням і місцем застосування, вказаним в цьому технічному описі.

5. Гарантії виробника

Виробник гарантує відповідність якості виробів вимогам цього технічного опису при дотриманні споживачем умов транспортування, експлуатації та зберігання.

Специфікація деталей моделей

№ пп	Найменування деталі	Кількість лекал	Кількість деталей
Куртка (деталі із тканини верху)			
1	Спинка	1	1
2	Кокетка спинки	1	1
3	Пілочка	1	2
4	Горішня частина рукава	1	2
5	Нижня частина рукава	1	2
6	Підборт	1	2
7	Підсилююча накладка рукава	1	4
8	Пояс куртки	1	1
9	Манжет	1	2
10	Манжет нижня частина	1	2
11	Листочка	1	2
12	Підкладка кармана	1	2
13	Верхній комір	1	1
14	Нижній комір	1	1
15	Стояк коміра	1	2
16	Погон	1	2
17	Вішак	1	1
18	Клаптик для розміро-росту	1	1
Деталі з бязі			
20	Нижня частина підкладки бокової кишені	1	2
21	Внутрішня кокетка спинки	1	1
Деталі з матеріалу з клейовим покриттям			
22	Верхній комір	1	1
23	Стояк коміра	1	2
24	Погон	1	2
Штани (деталі із тканини верху)			
25	Передня частина половини штанів	1	2
26	Задня частина половини штанів	1	2
27	Бочок передньої частини.	1	2
28	Підсилююча накладка передньої частини.	1	2
29	Підсилююча накладка задньої частини.	1	2
30	Хлястик	1	2
31	Хомутик	1	6 (1)
32	Пояс	1	1
33	Обшивка бокової кишені	1	2
34	Відкосок	1	1
Деталі з бязі			
35	Підкладка бокової кишені.	1	2
36	Лея	1	2

Особливості обробки
Куртка

1. Плечові зрізи, зрізи кокетки спинки, бічні зрізи, зрізи рукавів куртки зшивають зшивним швом 1,0 см з послідувачим обметуванням зрізів.
В подальшому, шви кокетки спинки, плечові шви настрочуються по кокетці на 0,2 см
2. Рукава вшивають у відкриті пройми швом шириною 1,0 см, з послідовним обметуванням
3. Низ рукавів з манжетом, ширина якого регулюється еластичною стрічкою, посередені якої прокладена строчка.
4. Низ куртки поясі-манжеті, довжина якого регулюється стрічкою-резинкою, посередені якої прокладена строчка.
5. На пілочках куртки оброблені бокові прорізні кишені з листочкою. По рамці кишені прокладена оздоблювальна строчка на 0,2 см від краю.
6. При з'єднанні рукавів з проймами одночасно вшивають погони, розташовуючи їх край на 2,0 см. від плечового зрізу в сторону пілочки. Ширина погонів 4,5 см.
7. По краям погонів, від швів вшивання рукавів ставлять наскрізь на пілочку і спинку закріпки на зшивальній машині довжиною 1,0 см, розташовуючи їх на відстані 0,7 см. від краю.
8. Петлі на погонах розташовують посередині на відстані 1,5 см. від краю.
9. Гудзики пришивають відповідно розташуванню петель на погонах.
10. Петлі по борту куртки обметують на відстані 2,5 см. від краю борта

Штани

11. Бічні, крокові і середні зрізи брюк зшивають зшивним швом 1,0 см з послідувачим обметуванням зрізів.
12. Бічні шви штанів настрочуються по задніх половинках на 0,5 см.
13. Пояс притачний, оброблений швом впідгін.
14. Передня частина штанів з кишнями в відрізних бочках.
15. В штанах петлі розташовують: на лівому кінці поясу – одну петлю на відстані 1,0 від кінця посередині поясу; на хлястиках по одній петлі на відстані 1,0 см від кінця посередині хлястиків.
16. Гудзики на поясі для пристібування хлястиків пришивають: перший – відповідно розташуванню петлі на хлястику, другий – на відстані 2,5-3,0 см від першого
17. Низ штанів обробляється швом упідгін з закритим зрізом, ширина шва 2,5 см.

Допускаються за погодженням із замовником конструктивні і технологічні зміни при виготовленні костюмів та застосування інших матеріалів, негірших за якістю, якщо ці зміни не вплинуть на загальний вигляд та якість виготовлення.