

ЦРСМЗ	ВРРМПШ	СПОВІЩЕННЯ КВВЗ-04-2016	ТУ 14.1-134-00034022-2016			
ДАТА ВИПУСКУ <u>28.11.2016</u>		СТРОК ЗМІН			АРКУШ	АРКУШ
ПРИЧИНА відпрацювання документа		Впровадження та зміна стандартів та технічних умов				4
ВКАЗІВКИ ПРО ДОРОБКУ						
ВКАЗІВКИ ПРО ВПРОВАДЖЕННЯ						
ЗАСТОСУВАННЯ						
РОЗІСЛАТИ						
ДОДАТОК						
ЗМІНА 4	ЗМІСТ ЗМІН					
<ol style="list-style-type: none"> 1. Аркуші 2, 4, 7-17, 20-23, 34-35, 37, 39-40, 42-44 ТУ 14.1-134-00034022-2016 анулювати та замінити аркушами 2, 4, 7-17, 20-23, 34-35, 37, 39-40, 42-44 ТУ 14.1-134-00034022-2016 у новій редакції. 2. Аркуш 46-47 ТУ 14.1-134-00034022-2016 вважати аркушем 45-46 ТУ 14.1-134-00034022-2016 у новій редакції. 						
Склав	ГОЛОВКОВА О.В.					
Перевірив	МАЛІЙ А.О.					
Нач. відділу ВРРМПШ	ЄЛЬКІН Є.Г.					
Затвердив	МАРЧЕНКО Д.О.					
Н. контр.пр. зак.						

ЗМІСТ

Зміст	С.
Загальні положення	3
1 Технічні вимоги	4
1.1 Технічні характеристики виробу	4
1.2 Комплект поставки	4
2 Основні параметри	4
2.1 Розміри виробу	4
2.2 Види виробу	5
2.3 Конструкція куртки	5
2.4 Конструкція утеплювача куртки	7
2.5 Лінійні виміри	8
2.6 Зовнішній вигляд	8
2.7 Вимоги до матеріалів	12
2.8 Основні вимоги до виготовлення та готового виробу	14
2.9 Маркування	15
2.10 Пакування	17
3 Санітарно-гігієнічні вимоги	18
4 Вимоги екологічної безпеки	18
5 Правила приймання	18
6 Методи контролю	18
7 Транспортування та зберігання	18
8 Гарантії виробника	19
Додаток А1 Перелік документів, на які є посилання	20
Додаток А2 Національні номенклатурні номери виробу	24
Додаток Б1 Лінійні виміри виробу	27
Додаток Б2 Специфікація деталей виробу	36
Додаток Б3 Відповідність розмірів виробу розмірам НАТО	38
Додаток В Вимоги до матеріалів	39
Додаток Г Визначення флуоресценції	45
Аркуш обліку змін технічних умов	46

Підп. та дата
Зам. інв. №
Інв. № дубл
Підп. та дата
Інв. № право.

ТУ 14.1-134-00034022-2016				
Змін	Лист	№ докум.	Підп.	Дата
	Розроб.	Головкова О.В.		
	Перев.	Малій А.О.		
	Нач. від.	Єлькин Є.Г.		
	Н. контр.			
	Затв.	Марченко Д.О.		
Куртка вітровологозахисна зимова (КВВЗ)				
		Літ.	Аркуш	Аркушів
			2	46
МО України				

ЗАГАЛЬНІ ПОЛОЖЕННЯ

Ці технічні умови (далі – ТУ) поширюються на Комплект куртки вітровологозахисної зимової (далі за текстом – виріб), а також на їх складові частини та матеріали. Комплект складається двох предметів: Куртки вітровологозахисної зимової (скорочено КВВЗ, далі за текстом – куртка) та Утеплювача куртки вітровологозахисної зимової (скорочено УКВВЗ, далі за текстом – утеплювач куртки).

Виріб входить до складу бойового єдиного комплекту (БЄК) військовослужбовців Збройних Сил України та призначений для експлуатації військовослужбовцями Збройних Сил України, інших військових формувань, правоохоронних органів.

Виріб призначено для експлуатації в холодну пору року в польових умовах та пунктах постійної дислокації у якості верхнього шару в комплексі з іншими виробами бойового єдиного комплекту.

Основним замовником є Міністерство оборони України.

Виріб виготовляється у тринадцяти розмірах, восьми зростах та п'яти видах

Національні номенклатурні номери (скорочено - ННН) виробу викладені в Додатку А2.

Ці ТУ не можуть бути повністю або частково відтворені, тиражовані і поширені організаціями або приватними особами без дозволу Міністерства оборони України.

Ці ТУ придатні для цілей оцінки відповідності.

Технічні умови ТУ 14.1-134-00034022-2016 підлягають регулярній перевірці, але не рідше одного разу на п'ять років після надання їм чинності чи останньої перевірки, якщо не виникає потреби перевірити їх раніше у разі прийняття нормативно-правових актів, відповідних національних (міждержавних) стандартів та інших нормативних документів, якими регламентовано інші вимоги, ніж ті, що встановлені у цих ТУ.

Приклад запису позначення виробу при замовленні:

« Куртка вітровологозахисна зимова - КВВЗ розмір X/Y, вид Z», Утеплювач куртки вітровологозахисної зимової - УКВВЗ розмір X/Y вид Z» ТУ 14.1-134-00034022-2016.

Де «X/Y» – обхват грудей/зріст виробу у відповідності до пункту 2.1, « Z» – вид виробу у відповідності до пункту 2.2 цих ТУ.

					ТУ 14.1-134-00034022-2016	Арк.
Змін.	Арк.	№ докум.	Підп.	Дата		3

1 Технічні вимоги

1.1 Технічні характеристики виробу

Виріб (див.рис.1) за конструкцією, розмірами, зовнішнім виглядом, номенклатурою матеріалів та якістю виготовлення повинен відповідати вимогам цих ТУ, зразку-еталону, затвердженому в установленому порядку згідно з **ГОСТ 15.007**.

1.2 Комплект поставки

Комплект виробу складається з двох предметів: Куртки вітровологозахисної зимової (КВВЗ) та Утеплювача куртки вітровологозахисної зимової (УКВВЗ).

2 Основні параметри

2.1 Розміри виробу

2.1.1 За розмірами виріб повинен відповідати типовим фігурам військовослужбовців відповідно до ГОСТ 23167 та Таблицям 2.1.1-2.1.3 цих ТУ.

Таблиця 2.1.1 — Позначення зросту

Умовна позначка зросту	Зріст типової фігури, см	Інтервал зросту, см	Умовне позначення НАТО
1	158	Від 155 до 161 включно	5561/xxxx
2	164	Понад 161 до 167 включно	6167/xxxx
3	170	Понад 167 до 173 включно	6773/xxxx
4	176	Понад 173 до 179 включно	7379/xxxx
5	182	Понад 179 до 185 включно	7985/xxxx
6	188	Понад 185 до 191 включно	8591/xxxx
7	194	Понад 191 до 197 включно	9197/xxxx
8	200	Понад 197 до 203 включно	9703/xxxx

Таблиця 2.1.2 — Позначення розмірів виробу

Умовна позначка обхвату грудей	Обхват грудей типової фігури, см	Інтервал обхвату грудей, см	Умовна позначка обхвату грудей
44	88	Понад 86 до 90 включно	xxxx/8690
46	92	Понад 90 до 94 включно	xxxx/9094
48	96	Понад 94 до 98 включно	xxxx/9498
50	100	Понад 98 до 102 включно	xxxx/9802
52	104	Понад 102 до 106 включно	xxxx/0206
54	108	Понад 106 до 110 включно	xxxx/0610
56	112	Понад 110 до 114 включно	xxxx/1014
58	116	Понад 114 до 118 включно	xxxx/1418
60	120	Понад 118 до 122 включно	xxxx/1822
62	124	Понад 122 до 126 включно	xxxx/2226
64	128	Понад 126 до 130 включно	xxxx/2630
66	132	Понад 130 до 134 включно	xxxx/3034
68	136	Понад 134 до 138 включно	xxxx/3438

					ТУ 14.1-134-00034022-2016	Арк.
Змін.	Арк.	№ докум.	Підп.	Дата		4

2.1.2 Прив'язка обхвату грудей та обхвату талії до відповідних повнотних груп згідно ГОСТ 23167-91.

Таблиця 2.1.3 — Позначення повноти виробу

Номер повнотної групи	Обхват грудей												
	88	92	96	100	104	108	112	116	120	124	128	132	136
	Обхват талії												
3	76	80	84	88	92	96	100	104	108	112	116	120	124

Примітка 1. Вироби інших розмірів та зростів можуть виготовлятися за вимогою замовника.

Примітка 2. Відсоткові співвідношення розмірів встановлює замовник

2.1.1 Відповідність розмірів виробу розмірам НАТО наведено у Таблиці Б3.1 Додатку Б3.

2.2 Вид виробу

2.2.1 Виріб виготовляється в п'яти видах, які відрізняються один від одного кольором основного матеріалу. Види виробу визначені у Таблиці 2.2.

Таблиця 2.2 — Кольори видів виробу

Види виробу	Назва кольору	Варіант: Pantone
Вид 1	MM-14	—
Вид 2	Varan ЗСУ	—
Вид 3	FS 20150 Coyote 476/498	PANTONE TPX: 19-1034; 18-0840; 18-0832; 18-0830
Вид 4	FS 34089/34151 Olive green	PANTONE TPX: 19-0419; 18-0322; 18-0426
Вид 5	FS 37030 Black	PANTONE TPX: 19-5708

Примітка. Допускається виготовлення утеплювача куртки вітровологозахисної зимової (при виготовленні куртки вітровологозахисної зимової з тканини набивної у маскувальних малюнках MM-14 та Varan ЗСУ) з гладкопофарбованих тканин у тон з матеріалом верху куртки вітровологозахисної зимової за попереднім погодженням з замовником.

2.3.2 Заміни кольорів дозволяються лише за погодженням з замовником.

2.3 Конструкція куртки

2.3.1 За конструкцією виріб (відповідно ГОСТ 17037) є курткою, з плащової тканини з пінним мікропористим покриттям.

2.3.2 Виріб прямого силуету на підкладці з центральною внутрішньою бортовою застібною на застібку - «блискавка» з двома бігунками, яка переходить на комір-стояк. Застібку - «блискавка» до лінії вшивання коміра-стояка закривають дві зовнішні планки з текстильними застібками (4 шт., довжиною (40 ± 2) мм кожна). Верхню частину правої застібки закриває укорочений вітрозахисний клапан коміра. Внутрішня сторона вітрозахисного клапана коміра з полотна «фліс». В бігунки застібки - «блискавки» вставлена смужка замкнутою петлею з текстильної тасьми для полегшення застібання.

2.3.3 Виріб має комбінований рукав, вшивний капюшон, комір-стояк, куліси по лінії талії та низу.

2.3.4 Виріб зі спільною відрізною кокеткою пілочок та спинки та суцільновикресоною верхньою частиною рукава.

2.3.5 На пілочках розташовані зовнішні верхні та нижні прорізні кишені з листочками, що застібаються на застібку - «блискавку». В бігунки застібки - «блискавки» вставлена смужка замкнутою петлею з текстильної тасьми для полегшення застібання. Вхід в кишені з боку борту пілочок.

2.3.6 На кокетках пілочок над кишенями нашиті текстильні застібки «петлі» для кріплення ідентифікаторів, довжиною (130 ± 2) мм.

					ТУ 14.1-134-00034022-2016	Арк.
						5
Змін.	Арк.	№ докум.	Підп.	Дата		

- 2.3.7 На верхній лівій планці на відстані (120±5) мм від верху нашита текстильна застібка «петлі» для кріплення погону, довжиною (100±2) мм.
- 2.3.8 Спинка пряма, подовжена з фігурним низом.
- 2.3.9 Комір-стояк, шириною посередині (75±5) мм. Внутрішній комір з полотна «фліс». В шов вшивання коміра посередині з внутрішньої сторони вшитий шнур для вішака, довжиною (70±5) мм.
- 2.3.10 Комбінований рукав складається з верхньої та нижньої частин. Верхня частина складається з передньої, ліктьової деталі та середньої суцільновикроєної деталі з кокетками пілочок та спинок.
- 2.3.11 На середній суцільновикроєній частині рукава розташовані зовнішні прорізні кишені з листочками, що застібаються на застібку - «блискавку». В бігунки застібки -«блискавки» вставлена смужка замкнутою петлею з текстильної тасьми для полегшення застібання. Вхід в кишеню з боку пілочки.
- 2.3.12 На відстані (60±3) мм від лінії входу в кишеню нашиті дві смуги текстильної застібки «петлі», довжиною (140±3) мм – для кріплення ідентифікаторів. Верхня частина смуг текстильних застібок оброблена швом упідгин з відкритим зрізом і утворює кишені, що надає можливість розмістити предмет поздовжньої форми між смугами текстильних застібок та рукавом. На смугах текстильних застібок розміщуються національні ідентифікатори, довжиною (40±3) мм у вигляді тасьми «Державний прапор України» нашитої на текстильну застібку «гачки» - по одному на кожному рукаві.
- 2.3.13 На нижній частині рукава, на ділянці ліктя розміщені спеціальні посилюючі накладки (для розташування демпферних вставок) у вигляді кишень з текстильною застіркою по низу, довжиною (130±5) мм.
- 2.3.14 Рукав з фігурною суцільновикроєною манжетою, яка може відвертатися, та пришивною патою довжиною (100±5) мм та шириною (40±3) мм. Низ рукава оброблений обшивкою шириною по лінії зшивання рукава (60±5) мм та (130±5) мм у самому широкому місці обшивки.
- 2.3.15 Ширина рукавів по низу регулюється застібанням пат на текстильну застібку «гачки», довжиною (50±5) мм та «петлі», довжиною (135±5) мм.
- 2.3.16 Обшивка низу рукава кріпиться з рукавом по місцю нашивання текстильної застібки та по нижньому шву рукава.
- 2.3.17 Капюшон з козирком на підкладці, який складається з середньої частини та бокових частин з двома виточками на кожній. Розміри та об'єм капюшона регулюються за допомогою двох куліс: горизонтальної та по лицевому вирізу.
- 2.3.18 В верхній частині лицевого вирізу капюшона - внутрішня куліса, в яку протягнуто еластичний шнур з фіксаторами, які закріплені тасьмою по лицевому вирізу капюшона. Також шнур протягнуто через отвори у вигляді петель, які розміщені на бокових частинах лицевого вирізу капюшона та через отвори у вигляді петель у нижніх частинах капюшона з обох боків «наскрізь». Кінці шнура з наконечниками.
- 2.3.19 Внутрішня горизонтальна куліса з еластичним шнуром, який протягнуто (петлею) через оброблені два отвори у вигляді петель на середній частині капюшона. Кінці еластичного шнура закріплені по лицевому вирізу капюшона. Посередині еластичний шнур (петля) з фіксатором, який закріплений тасьмою на середній частині капюшона та обмежувачем. Над кулісою на середній частині капюшона розмішений фігурний клапан, який прикриває фіксатор горизонтальної куліси та застібається на текстильну застібку, довжиною (40±2) мм.
- 2.3.20 Ширина куртки по лінії талії регулюється за допомогою куліси з еластичним шнуром, фіксаторами, які закріплені тасьмою в шов пришивання підкладки до підбортів та обмежувачами. На деталях підбортів в області куліси з обох боків оброблені по два отвори у

					ТУ 14.1-134-00034022-2016	Арк.
Змін.	Арк.	№ докум.	Підп.	Дата		6

вигляді петель, в які протягнуто еластичний шнур. Кінці еластичного шнура по лінії талії закріплені тасьмою в шов пришивання підкладки до підбортів.

2.3.21 Ширина куртки по низу регулюється за допомогою куліси з еластичним шнуром та фіксаторами, які закріплені тасьмою в шов підгину. На підгинах низу пілочок по передньому краю з обох боків оброблені по два отвори у вигляді петель, в які протягнуто еластичний шнур (петлі). Петлі еластичного шнура по низу куртки кріпляться текстильною тасьмою в шов пришивання підкладки до підбортів на відстані (100-120) мм від низу. Кінці еластичного шнура по низу закріплені по переднім краям пілочок.

2.3.22 Низ куртки оброблений швом упідгин із закритим зрізом шириною (28±2) мм на пілочках та обшивкою з закритим зрізом шириною в готовому вигляді (28±2) мм на спинці.

2.3.23 На підкладці лівої пілочки розміщена накладна кишеня з клапаном, який застібається на текстильну застібку, довжиною (40±2) мм. З зовнішньої сторони на кишені нашта інформційна етикетка з білим полем для нанесення особистих даних військовослужбовця.

2.3.24 В області нижніх частин пройм з обох боків на спинці, пілочці, передніх та ліктьових деталях рукавів розташовані по чотири вентиляційні отвори. Обробляють вентиляційні отвори у вигляді обметаних отворів з внутрішнім діаметром (3-4) мм. Місця розташування отворів: (25±5) мм від шва вшивання рукава в пройму та рукавно-бокового шва.

2.3.25 Усі шви з'єднання виконують швом шириною (10±1) мм. Уздовж центральної частини капюшона, лицевого вирізу капюшона, клапана капюшона, виточок капюшона, кокеток пілочок та спинки, суцільновикроєних з верхньою частиною рукава, відрізняючої нижньої частини рукава, з'єднання рукавів з проймами, низу рукавів, рукавно-бокового шва уздовж швів вшивання прорізних кишень з листочками, по краю листочки, пат рукавів, зовнішніх планок, вітрозахисного клапану коміра, прокладені оздоблювальні строчки на відстані (1-2) мм від швів. Уздовж коміра-стояка, краю борта та швів нашивання планок прокладені оздоблювальні строчки на відстані (7±2) мм від швів.

2.3.26 Відстань між оздоблювальними строчками куліси по лінії талії (26±2) мм. Оздоблювальна строчка по низу куртки прокладена на відстані (26±2) мм від краю. Відстань між оздоблювальними строчками горизонтальної куліси та куліси лицевого вирізу капюшона - (25±2) мм.

2.3.27 Підкладка куртки кріпиться до верху куртки по боковому шву під проймою з виворотної сторони. Підкладка капюшона кріпиться до верху капюшона зсередини по припускам середньої частини капюшона.

2.3.28 Закріпки на куртці виконують на спецмашині довжиною (12±2) мм та розміщують у відповідності з Рисунком 5.

- по верху та низу входу в нижні кишені пілочок та кишень рукавів, горизонтально з чотирьох сторін;
- по низу входу в верхні кишені пілочок, горизонтально з двох сторін;
- по верху швів нашивання текстильних застібок на рукавах для розташування ідентифікаторів, вертикально;
- на посилюючих накладках рукавів, на швах пришивання на входи з обох боків вертикально та горизонтально
- по місцю приєднання пати рукава зверху та знизу вертикально
- по верху та низу в місцях нашивання планок на праву та ліву пілочку – вертикально;

2.4 Конструкція утеплювача куртки

2.4.1 За конструкцією виріб (відповідно ГОСТ 17037) є курткою, з плащової тканини.

2.4.2 Виріб прямого силуету на утепленій підкладці, з центральною бортовою застібкою - «блискавка» з двома бігунками, внутрішньою вітрозахисною планкою, яка переходить на зовнішню сторону в верхній частині та кулісою по низу.

					ТУ 14.1-134-00034022-2016	Арк.
Змін.	Арк.	№ докум.	Підп.	Дата		7

2.4.3 В бігунки застібки - «блискавки» вставлені смужки замкнутою петлею з текстильної тасьми для полегшення застібання.

2.4.4 Виріб зі спільною відрізною кокеткою пілочок та спинки.

2.4.5 Пілочки з прорізними кишнями з листочками, що застібаються на текстильну застібку довжиною (40±3) мм. Вхід в кишню зі сторони бокових швів.

2.4.6 На кокетках пілочок нашиті текстильні застібки «петлі», довжиною (130±2) мм для кріплення ідентифікаторів.

2.4.7 На лівій пілочці, на відстані (20±3) мм від шва зшивання кокетки з пілочкою, нашита текстильна застібка «петлі», довжиною (100±2) мм для кріплення погона.

2.4.8 По краю правої пілочки розміщена внутрішня вітрозахисна планка з фігурним верхнім та нижнім краями. По планці паралельно краю прокладені чотири вертикальні строчки на відстані (5±2) мм від краю та одна від одної.

2.4.9 Спинка подовжена з фігурним низом.

2.4.10 Рукава двошовні сорочкового покрою. Низ рукавів оброблений пришивними манжетами з тканини верху, які стягнуті еластичною тасьмою. У верхній частині рукавів з обох боків на відстані (110±5) мм від найвищої точки окату нашиті по дві текстильні застібки «петлі», довжиною (140±3) мм – для кріплення ідентифікаторів та нашивок у вигляді Державного прапора України.

2.4.11 Комір-стояк подвійний з трикотажного полотна шириною посередині (40±5) мм. Верхній край коміру по згину. В шов вшивання коміра посередині з внутрішньої сторони вшитий шнур для вішака, довжиною (70±5) мм.

2.4.12 З внутрішньої сторони лівої пілочки на підборті розміщена прорізна кишня, яка застібається на застібку - «блискавку». В бігунки застібки - «блискавки» вставлені смужки замкнутою петлею з текстильної тасьми для полегшення застібання.

2.4.13 Низ куртки оброблений обшивками. Ширина куртки по низу регулюється за допомогою куліси з еластичним шнуром та фіксаторами, які закріплені тасьмою в шов підгину. На обшивках низу пілочок з обох боків по переднім краям оброблені по два отвори у вигляді петель, в які протягнуто еластичний шнур (петля). Петля еластичного шнура по низу куртки кріпиться текстильною тасьмою в шов пришивання підкладки до підбортів на відстані (100-120) мм від низу. Кінці еластичного шнура закріплені по переднім краям пілочок.

2.4.14 Деталі підкладки з'єднуються з шаром утеплювача паралельними строчками вздовж деталей по одній на кожній пілочці та три по спинці.

2.4.15 Уздовж швів з'єднання кокетки з пілочками та спинкою, рукавів з проймами, коміра з горловиною, ліктювих швів рукавів, краю борту прокладені оздоблювальні строчки на відстані (7±1) мм від швів. Уздовж швів вшивання прорізних кишень з листочками та по краю листочок прокладені оздоблювальні строчки на відстані (1-2) мм.

2.4.16 Відстань між оздоблювальними строчками куліси по низу утеплювача куртки **(25±2) мм.**

2.5 Лінійні виміри

2.5.1 За лінійними вимірами виріб повинен відповідати вимірам, наведеним у Таблиці Б1.1 та Рисунках Б1.1- Б1.5 Додатку Б1.

2.6 Зовнішній вигляд

За зовнішнім виглядом виріб повинен відповідати зразку-еталону та вигляду на Рис.1-4

					ТУ 14.1-134-00034022-2016	Арк.
Змін.	Арк.	№ докум.	Підп.	Дата		8

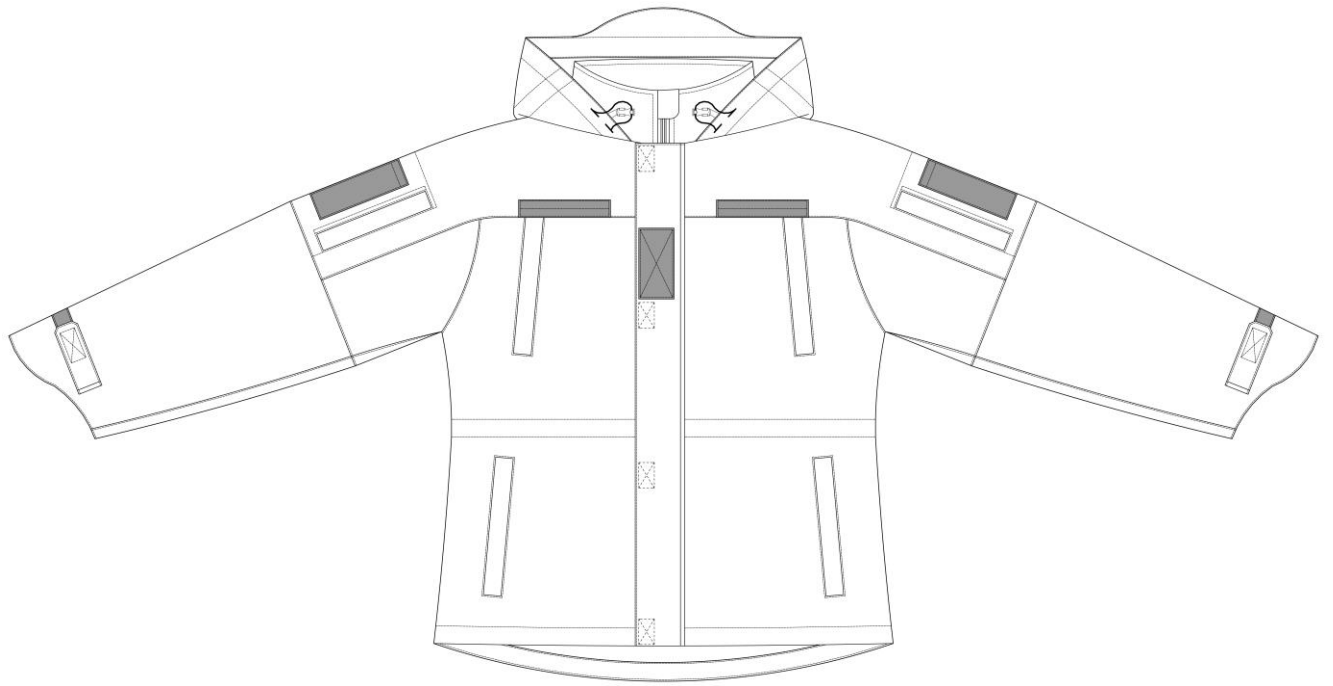


Рисунок 1 — Зовнішній вигляд куртки спереду

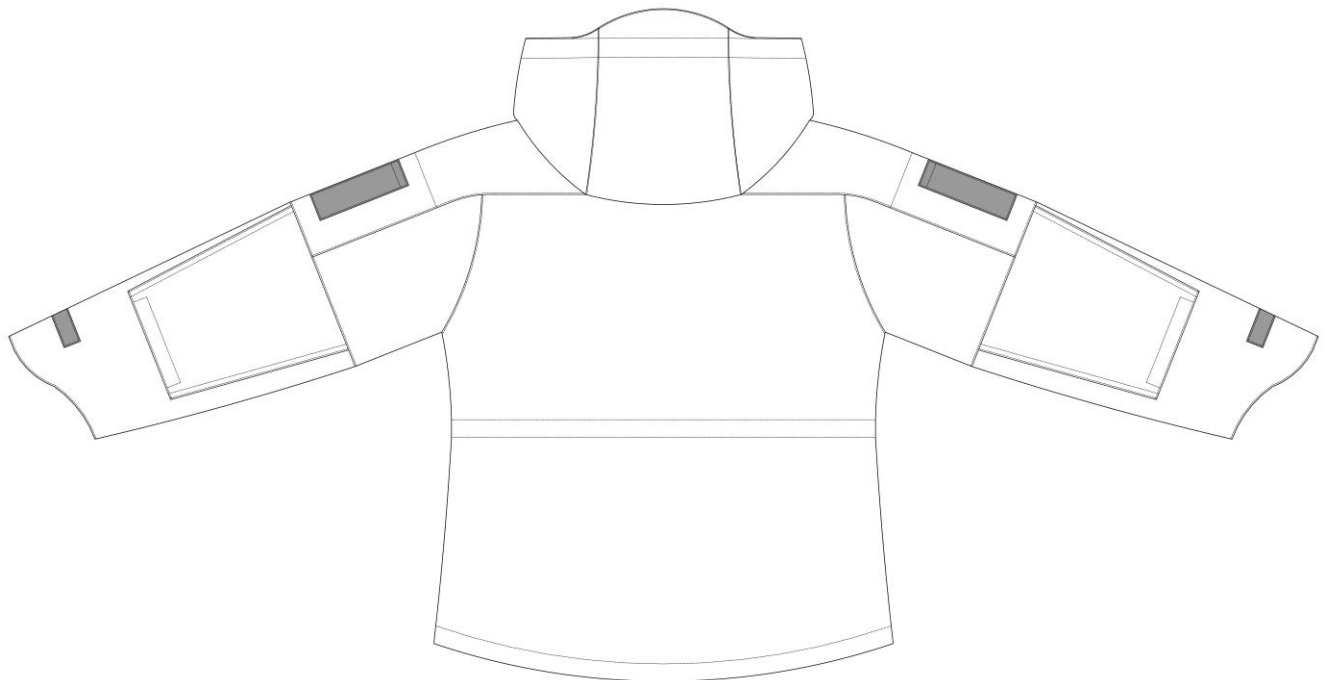


Рисунок 2 — Зовнішній вигляд куртки ззаду

					ТУ 14.1-134-00034022-2016	Арк.
Змін.	Арк.	№ докум.	Підп.	Дата		9



Рисунок 3 — Зовнішній вигляд утеплювача куртки спереду

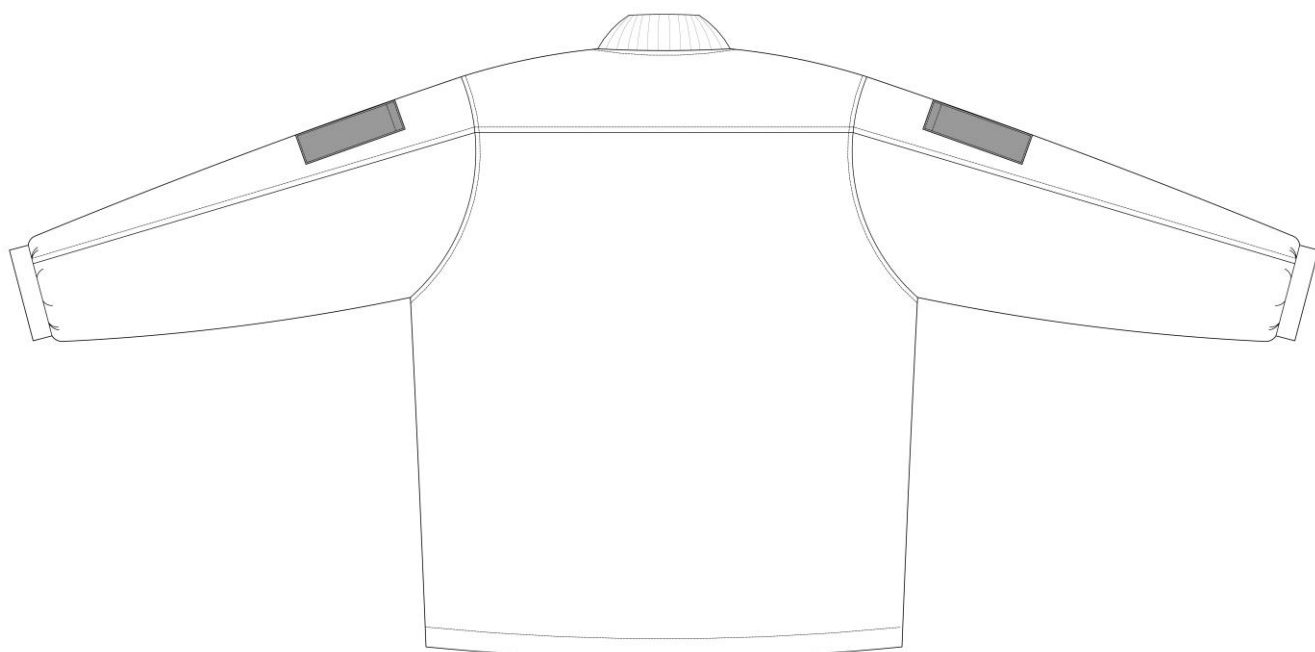


Рисунок 4 — Зовнішній вигляд утеплювача куртки ззаду

					ТУ 14.1-134-00034022-2016	Арк.
Змін.	Арк.	№ докум.	Підп.	Дата		10

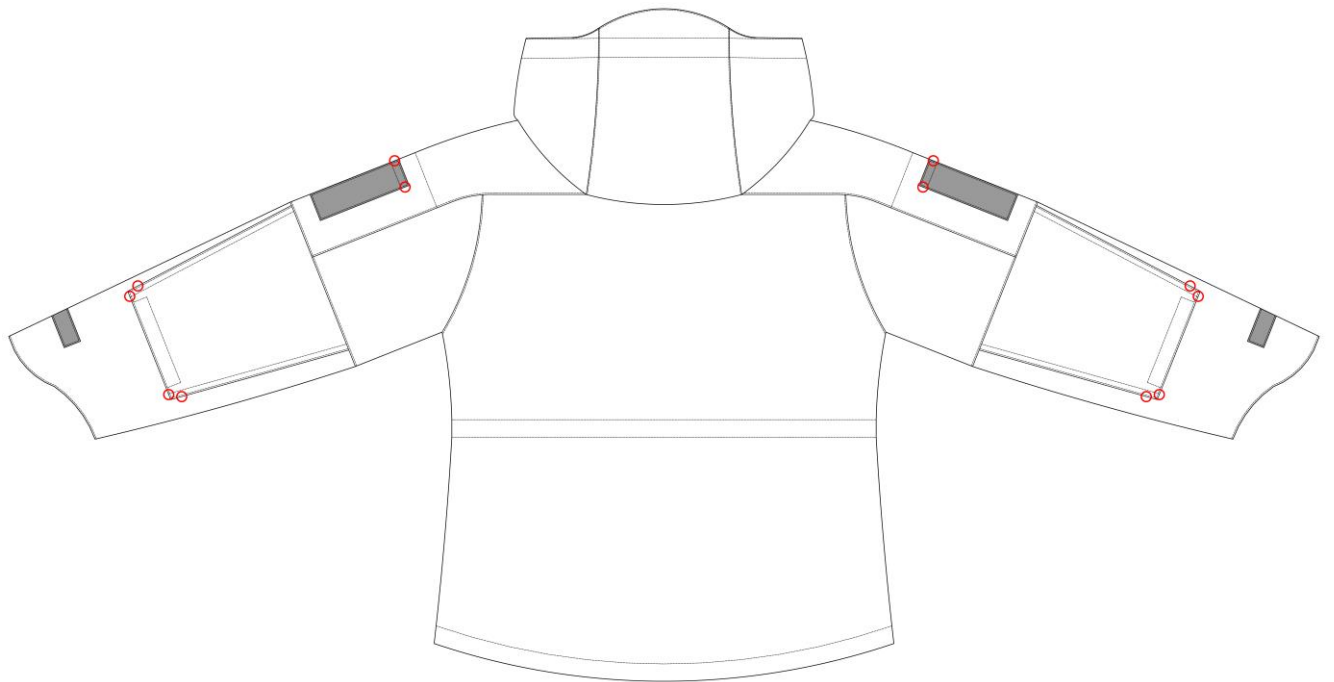
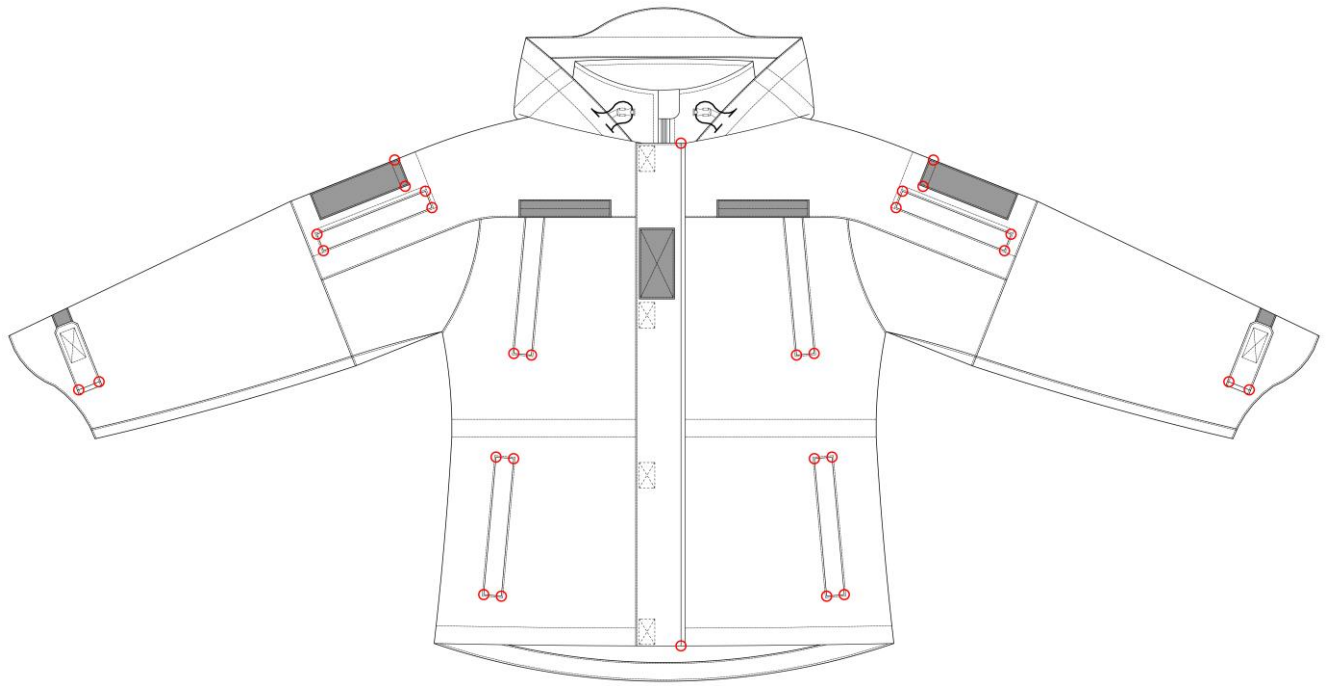


Рисунок 5 — Місця розташування закріпок

					ТУ 14.1-134-00034022-2016	Арк.
Змін.	Арк.	№ докум.	Підп.	Дата		11

2.7 Вимоги до матеріалів

2.7.1 Виріб повинен виготовлятися з матеріалів, зазначених в Таблиці 2.7.1 та Додатку В.

Таблиця 2.7.1 — Вимоги до матеріалів

№ п/п	Назва матеріалу	Нормативна документація	Призначення матеріалу
1	2	3	4
1	Тканина плащова гладкопофарбована або вибивна (камуфльована) з пінним мікропористим покриттям.	Таб. В1 Додатку В	Для верху куртки
2	Тканина плащова гладкопофарбована (кольору, який гармонує з кольором тканини верху куртки) або вибивна (камуфльована)	Таб. В2 Додатку В	Для верху утеплювача куртки
3	Тканина підкладкова синтетична гладкопофарбована (кольору, який гармонує з кольором тканини верху КВВЗ та УКВВЗ)	ГОСТ 20272 та Таб. В3 Додатку В	Для підкладки куртки, капюшону та кишень куртки, для підкладки рукавів та кишень утеплювача куртки
4	Гладкопофарбоване трикотажне ворсове начісне полотно типу «фліс» (кольору, який гармонує з кольором тканини верху куртки та утеплювача куртки)	Таб. В9 Додатку В	Для внутрішнього коміра-стояка та внутрішнього вітрозахисного клапану коміра верху куртки, для виготовлення підкладки пілочки та спинки утеплювача куртки.
5	Неткане полотно	За НД виробника та Таб. В6, В7 Додатку В	Для шару утеплення утеплювача куртки; манжетів рукавів, вітрозахисної планки, карманів листочок утеплювача картки
6	В'язане трикотажне полотно (ластик 2x1) гладкопофарбоване(кольору, який гармонує з кольором тканини верху утеплювача куртки)	За НД вироб Таб. В8 Додатку В ника та	Для виготовлення коміра утеплювача куртки
7	Матеріал прокладковий з регулярним клейовим цятковим покриттям	За НД виробника	Для дублювання деталей куртки: внутрішнього коміра, внутрішнього вітрозахисного клапану коміра
8	Застібка-“блискавка” спіральна кольору, який гармонує з кольором тканини верху куртки: -№ 8 роз'ємна з двома бігунками та посиленням нижнім роз'ємом, довжиною 60,65,70,75 см. -№ 6 нероз'ємна, довжиною 20см; -№ 6 нероз'ємна, довжиною 18 см;	ДСТУ 4146 та Таб. В4 Додатку В	Для застібання куртки, для застібання утеплювача куртки Для застібання зовнішніх кишень на куртці Для застібання внутрішньої прорізної кишені лівої пілочки утеплювача куртки

					ТУ 14.1-134-00034022-2016	Арк.
Змін.	Арк.	№ докум.	Підп.	Дата		12

Продовження Таблиці 2.7.1

1	2	3	4
9	Стрічка декоративна 28-30мм	ДСТУ 3482	Для нашивок «Державний прапор України» на рукавах куртки та рукавах утеплювача куртки
10	Тасьма текстильна (репсова) кольору, який гармонуює з кольором тканини верху куртки: -8-10мм	ДСТУ3482	Для кріплення фіксаторів, для бігунків тасьми - «блискавка» куртки та утеплювача куртки
11	Застібка текстильна кольору, який гармонуює з кольором тканини верху куртки: -25мм -40мм -50мм	ДСТУ 2057 та Таб. В5 Додатку В	Для застібання: куртки, пат рукавів, фігурного клапана капюшона, внутрішньої кишені куртки; для ідентифікаторів на кокетках пілочок куртки та утеплювача куртки; для посилюючих накладок рукавів куртки, для зовнішніх кишень утеплювача куртки. Для ідентифікаторів та нашивок «Державний прапор України» на рукавах куртки та утеплювача куртки Для погона куртки та утеплювача куртки
12	Шнур еластичний кольору, який гармонуює з кольором тканини верху куртки, діаметром 3мм	ДСТУ 3402	Для регулювання ширини куртки по лінії талії та низу; ширини утеплювача куртки по низу; для горизонтальної куліси та куліси по лицевому вирізу капюшона куртки
13	Тасьма еластична, 25мм	За НД виробника	Для стягування рукавів по низу утеплювача куртки
14	Шнур технічний кольору, який гармонуює з кольором тканини верху куртки, 4-6мм	ДСТУ 3402	для вішаків куртки та утеплювача куртки
15	Фіксатори пластмасові, які гармонуюють з кольором тканини верху куртки з отворами для кріплення	За НД виробника	Для фіксації еластичного шнура: по лінії талії та низу куртки; куліс капюшона куртки; низу утеплювача куртки
16	Обмежувач пластмасовий, який гармонуює з кольором тканини верху	За НД виробника	Для фіксаторів куртки
17	Наконечник пластмасовий, який гармонуює з кольором тканини верху куртки	За НД виробника а	Для кінців еластичного шнура куліс по капюшону куртки
18	Нитки армовані швейні кольору, який гармонуює з кольором тканини верху	ГОСТ 6309	Для виготовлення куртки та утеплювача куртки
19	Нитки поліефірні (лавсанові) швейні в колір лицевої сторони тканини верху	ГОСТ 6309	Для обметування деталей куртки

Арк.

ТУ 14.1-134-00034022-2016

13

Змін. Арк. № докум. Підп. Дата

2.7.2 Тканина плащова гладкопофарбована або вибивна (камуфльована) з пінним мікропористим покриттям з поверхневою густиною не менше 228 г/м², яка застосовується для виготовлення верху куртки, повинна бути саржевого переплетення 2/1 та мати лінійну густину сировини не більше 25 текс за основою та 50 текс за утком (згідно з ГОСТ 6611.1)

2.7.3 В'язане трикотажне полотно (ластик 2x1) гладкопофарбоване виконане на 8-10 класі в'язального обладнання з гребінної (апаратної) пряжі.

2.7.4 Гладкопофарбоване трикотажне ворсове начісне полотно типу «фліс», який застосовується для внутрішнього коміра-стояка та внутрішнього вітрозахисного клапану коміра верху куртки та для виготовлення підкладки пілочок та спинки утеплювача куртки має лицьову поверхню матеріалу велюр, зворотню – начісну.

2.7.5 Фіксатори шнура з одним отвором та отворами для кріплення, які застосовуються у виробі повинні мати зусилля затиску пружини: ≥ 5 Н.

2.7.6 Всі елементи виробу мають тон основного кольору або знаходяться в його кольоровій гамі.

2.7.7 Відхилення кольорів виробу або деяких з компонентів виробу мають бути погоджені та затверджені замовником.

2.7.8 За згодою замовника, при виготовленні виробу, допускається застосування інших матеріалів, за якістю не нижче перелічених в пункті 2.7.1 та вказаних у Додатках В1 - В2.

2.7.9 Замовник може висувати додаткові вимоги до якості матеріалу та комплектуючих виробу.

2.8 Основні вимоги до виготовлення виробу та готового виробу

2.8.1 Виріб виготовляється відповідно цих ТУ.

2.8.2 Розкрій деталей виробу - згідно ГОСТ 19902.

2.8.3 Класифікація та види стібків, строчок і швів, що застосовуються – згідно ДСТУ ISO 4916.

2.8.4 Частота машинної строчки зшивних швів, оздоблювальних строчок (3,5 - 4,0) стібка в 10 мм довжини шва. Деталі виробу з'єднують швами шириною (10±1) мм. Зшивні та оздоблювальні шви виконані прямою однолінійною човниковою строчкою (код стібка 301, згідно ДСТУ ISO 4916).

2.8.5 Смужки текстильної застібки нашивають строчкою (2±1) мм від країв.

2.8.6 Внутрішні відкриті зрізи кишень куртки обметуються трьохнитковою ланцюговою строчкою (код стібка 504 або 505, згідно ДСТУ ISO 4916).

2.8.7 Закріпки на куртці виконані двохнитковою однолінійною зигзагоподібною човниковою строчкою (код стібка 304, згідно ДСТУ ISO 4916).

2.8.8 В отвори бігунків застібок – «блискавок» вставлені, замкненою петлею, смуги з текстильної тасьми шириною (8-10) мм і в готовому вигляді повинні мати довжину (50±3) мм.

2.8.9 Вільні кінці тасьми та шнурів оплавляють для запобігання розпусканню.

2.8.10 Специфікація деталей виробу вказана в Додатку Б2

2.8.11 Виріб виготовляється без поділу на гатунки, при цьому повинен відповідати вимогам, що висуваються до виробів першого гатунку.

2.8.12 При узгодженні з замовником допускається змінювати методи обробки без зміни зовнішнього вигляду і параметрів виробу.

					ТУ 14.1-134-00034022-2016	Арк.
Змін.	Арк.	№ докум.	Підп.	Дата		14

- 2.8.13 Експлуатація готового виробу куртки повинна відповідати наступним вимогам:
- делікатне машинне прання при максимальному температурному режимі до 40°C ;
 - сушка у вертикальному положенні в затінку;
 - хімічна чистка заборонена
 - відбілювання заборонено;
 - прасування при температурі нижньої плити праски не більше 110 С .

2.8.14 Експлуатація готового виробу утеплювача куртки повинна відповідати наступним вимогам:

- ручне або делікатне машинне прання при максимальному температурному режимі до 30°C , з нейтральними рідкими або гелеподібними миючими засобами;
- сушка у вертикальному положенні в затінку;
- відбілювання заборонено;
- професійне сухе чищення з використанням вуглеводню;
- прасування заборонено;
- сушка в барабані заборонена.

2.8.15 Виріб повинен використовуватися відповідно до призначення, зазначеного в цих ТУ.

2.9 Маркування

2.9.1 Маркування виробу повинно відповідати вимогам цих ТУ та вимогам ГОСТ 19159, ГОСТ 14192.

2.9.2 Для маркування готового виробу повинні застосовуватися:

- етикетка виробу (див. рис.6);
- товарний ярлик на комплект (див. рис.7);
- пакувальний лист (для групи спакованих комплектів).

2.9.3 Етикетки куртки та утеплювача куртки містить наступну інформацію:

- назва виробу;
- емблема Збройних Сил України;
- скорочена назва;
- розмір виробу;
- розмір НАТО;
- ННН: (національний номенклатурний номер);
- вид виробу;
- сировинний склад тканини верху;
- номер договору/контракту МОУ **дата у форматі – дд.мм.рррр;**
- номер партії;
- дата виготовлення у форматі - мм. рррр (мм - номер місяця, рррр - рік);
- назва виробника, країна виробництва;
- напис «ВЛАСНІСТЬ ЗСУ, НЕ ДЛЯ ПРОДАЖУ»;
- біле поле для підпису;

					ТУ 14.1-134-00034022-2016	Арк.
						15
Змін.	Арк.	№ докум.	Підп.	Дата		

- символи по догляду за виробом, згідно з ДСТУ ISO 3758 та додатковими вимогами до сушки виробу.

Символ сушки у вертикальному положенні в затінку має вигляд 

2.9.4 Інформаційну етикетку куртки нашивають посередині внутрішньої накладної кишені на відстані (10±3) мм від нижнього зрізу кишені та (25±3) мм від бокових зрізів кишені.

2.9.5 Інформаційну етикетку утеплювача куртки вшивають (вдвоє складену) в лівий боковий шов на відстані (100-120) мм від низу.

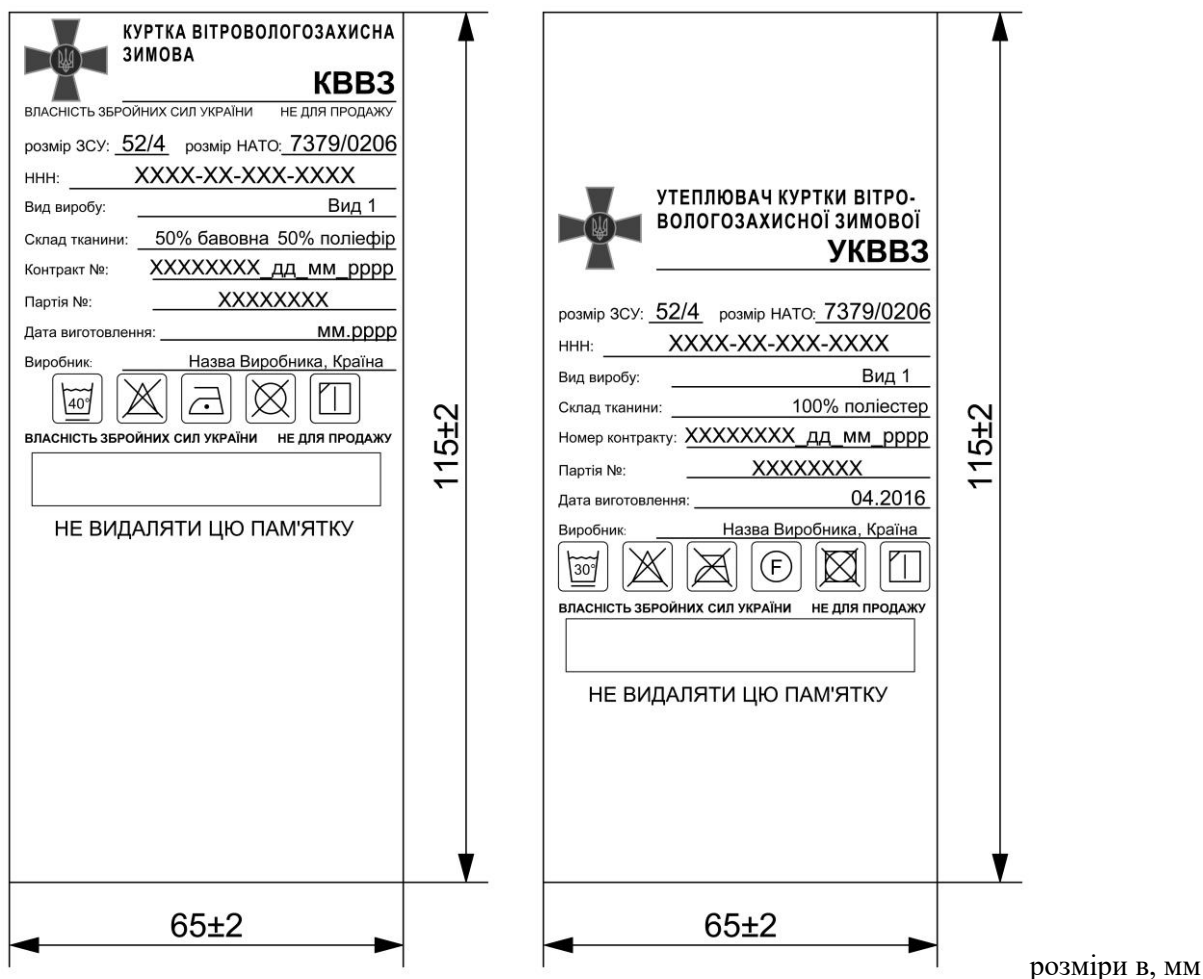


Рисунок 6 — Зовнішній вигляд етикеток виробу та її розміри

2.9.6 Товарний ярлик на комплект містить наступну інформацію (див. рис.7):

- назва комплекту (куртка вітровологозахисна зимова (КВВЗ) з утеплювачем (УКВВЗ));
- емблема Збройних Сил України;
- розмір виробів в комплекті;
- вид виробів в комплекті;
- сировинний склад тканини верху;
- номер договору/контракту МОУ **дата у форматі – дд.мм.рррр;**
- дата виготовлення у форматі - мм. рррр (мм - номер місяця, рррр - рік);
- назва виробника, країна виробництва;
- напис «ВЛАСНІСТЬ ЗСУ, НЕ ДЛЯ ПРОДАЖУ».

2.9.7 Товарний ярлик кріпиться в нижній шов лівого рукава на відстані (40-50) мм від низу.

					ТУ 14.1-134-00034022-2016	Арк.
Змін.	Арк.	№ докум.	Підп.	Дата		16

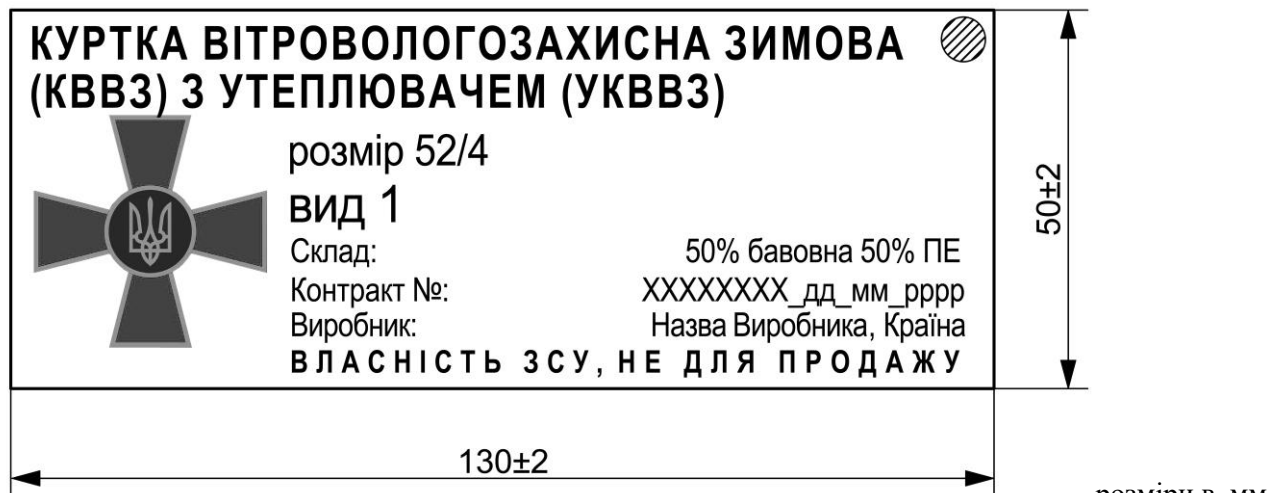


Рисунок 7 — Зовнішній вигляд товарного ярлика та його розміри

2.9.8 **Пакувальний лист повинен містити наступну інформацію:**

- назва комплекту (комплект куртки вітровологозахисної зимової);
- склад комплекту (назви, скорочені назви,);
- розміри та кількість комплектів виробів кожного розміру в упаковці;
- сировинний склад тканини верху куртки;
- номер договору/контракту МОУ дата у форматі – дд.мм.рррр;
- дата виготовлення у форматі - мм. рррр (мм - номер місяця, рррр - рік);
- назва виробника, країна виробництва.

2.9.9 Етикетка виробу має білий колір. Написи на етикетці мають чорний колір.

2.9.10 Товарний ярлик виготовлений з картону або цупкого паперу .

2.9.11 Етикетки повинні бути виготовлена зі стійкого до зносу поліестрового або поліамідного матеріалу з поверхневою щільністю не менше ніж 50г/м².

2.9.12 Інформація, що міститься на етикетці виробу повинна легко читатися протягом усього терміну експлуатації виробу.

2.9.13 Інформація на етикетках та у пакувальному листі повинна бути надрукована державною мовою.

2.10 Пакування

2.10.1 Пакування виробу повинно відповідати вимогам цих ТУ та вимогам ГОСТ 19159.

2.10.2 Кожен виріб (куртка та утеплювач куртки) повинен пакуватись в пакет із поліетиленової плівки (згідно ГОСТ 10354). Пакети закривають в будь-який спосіб, що забезпечує збереження виробу при транспортуванні та зберіганні.

2.10.3 Група комплектів виробів по 10 штук повинна пакуватись в окремий пакет із поліетиленової плівки (згідно ГОСТ 10354) або текстильний мішок.

2.10.4 До кожного пакету або мішка вкладається пакувальний лист.

2.10.5 Особливі вимоги до пакування встановлюються замовником.

					ТУ 14.1-134-00034022-2016	Арк.
Змін.	Арк.	№ докум.	Підп.	Дата		17

3 Санітарно-гігієнічні вимоги

3.1 Виріб повинен відповідати Державним санітарним нормам та правилам “Матеріали та вироби текстильні, шкіряні і хутрові. Основні гігієнічні вимоги”, затвердженими наказом Міністерства охорони здоров’я України від 29.12.2012 №1138.

3.2 Виробник зобов’язаний отримати та надати замовнику позитивний висновок санітарно-епідеміологічної експертизи на сировину та матеріали (фурнітуру) з яких виготовляється виріб, або на виріб в цілому, згідно наказу Міністерства охорони здоров’я України від 09.10.2000 №247.

4 Вимоги екологічної безпеки

4.1 Безпека використання виробу гарантується дотриманням вимог нормативних документів з питань екологічної безпеки на сировину та матеріали, застосовані для виготовлення виробу або на виріб в цілому

4.2 Виріб не повинен чинити шкідливого впливу на організм людини та навколишнє природне середовище.

5 Правила приймання

5.1 Приймання виробу проводять згідно вимог цих ТУ та вимог Договору замовника про поставку та вимог ГОСТ 24782.

6 Методи контролю

6.1 Методи контролю якості проводяться згідно цих ТУ та вимог Договору замовника про поставку та вимог ГОСТ 4103.

6.2 Контроль лінійних вимірів проводиться згідно Додатку Б1.

6.3 Постачальник повинен надати висновки та протоколи випробувань на виріб відповідно до того переліку стандартів та параметрів, що передбачені у цих ТУ і визначають характеристики сировини та матеріалів з яких виготовлений виріб.

6.4 В разі відсутності в Україні акредитованих лабораторій або відсутності методик проведення вимірювань, за деякими стандартами, зазначеними в цих ТУ, при узгодженні з замовником допускається проводити вимірювання згідно інших, діючих в Україні стандартів, які дозволяють встановити показники зіставні з вимогами відсутніх акредитованих лабораторій або методик проведення вимірювань.

7 Транспортування та зберігання

7.1 Транспортування та зберігання готових виробів повинно проводитися відповідно до вимог ГОСТ 19159.

7.2 Зберігання виробів здійснюється в складських сухих, чистих, добре вентильованих приміщеннях при температурі від 5 °С до 25 °С і відносній вологості повітря від 60 % до 65 %. Зберігаються на стелажах або дерев’яних настилах штабелями максимальною висотою 4,5 м.

7.3 Спеціальні правила і терміни зберігання: вироби повинні бути захищені від потрапляння прямих сонячних променів, впливу пари, газів і хімічних речовин.

7.4 Термін періодичного огляду, контролю, переконсервації - не встановлюється.

					ТУ 14.1-134-00034022-2016	Арк.
Змін.	Арк.	№ докум.	Підп.	Дата		18

8 Гарантії виробника

8.1 Виробник забезпечує відповідність якості виробу вимогам цих ТУ при дотриманні умов транспортування, зберігання та експлуатації протягом одного року з дати випуску продукції та не менше шести місяців з дати початку експлуатації.

8.2 Гарантійний термін зберігання – 5 років від дати виготовлення при умові дотримання умов транспортування та зберігання.

8.3 За згодою виробника та замовника можлива зміна правил обчислювання гарантійних термінів у договірних документах.

					ТУ 14.1-134-00034022-2016	Арк.
Змін.	Арк.	№ докум.	Підп.	Дата		19

ДОДАТОК А1

(обов'язковий)

Перелік документів, на які є посилання

Таблиця А1.1

Познака НД	Назва НД	Номер пункту (підпункту), в якому наведено посилання на НД
1	2	3
ДСТУ 2057-92	Застібка текстильна. Загальні технічні умови	2.7.1
ДСТУ 2059 - 92	Застібка текстильна. Методи визначення міцності розташування	В
ДСТУ 2060-92 (ГОСТ 30019.2-93)	Застібка текстильна. Метод визначення міцності зсуву по довжині та ширині	В
ДСТУ 3402-96 (ГОСТ 30454-97)	Шнури плетені. Загальні технічні умови	2.7.1
ДСТУ 3482-96	Стрічки оздоблювальні. Загальні технічні умови	2.7.1
ДСТУ 4057-2001	Матеріали текстильні. Метод ідентифікації волокон	В
ДСТУ 4146-2003	Фурнітура для виробів легкої промисловості. Застібки-блискавки пластмасові. Загальні технічні умови (ГОСТ 30736-2001, MOD)	2.7.1
ДСТУ 4300 - 04	Застібка текстильна. Метод циклічного навантаження для подальшого випробування (EN 1414:1996, MOD)	В
ДСТУ ГОСТ 15902.2:2006	Полотна неткані. Методи визначення структурних характеристик (ГОСТ 15902.2-2003 (ИСО 9073-2:1995), IDT; ISO 9073-2:1995, NEQ)	В
ДСТУ ISO 13937-2:2006	Матеріали текстильні. Стійкість до роздирання. Частина 2. Визначення сили роздирання штаниноподібних зразків методом одиночного роздирання (ISO 13937-2:2000, IDT)	В
ДСТУ ISO 9237-2003	Текстиль. Тканини. Визначання повітропроникності (ISO 9237:1995, IDT)	В
ДСТУ ГОСТ 30157.0-2003	Полотна текстильні. Методи визначання зміни розмірів після мокрих оброблень або хімічного чищення. Загальні положення (ГОСТ 30157.0-95, IDT)	В
ДСТУ ГОСТ 30157.1-2003	Полотна текстильні. Методи визначання зміни лінійних розмірів після мокрих оброблень або хімічного чищення. Режими оброблень (ГОСТ 30157.1-95, IDT)	В
ДСТУ ГОСТ 3816:2009 (ИСО 811-81)	Полотна текстильные. Методы определения гигроскопических и водоотталкивающих свойств (ГОСТ 3816-81 (ИСО 811-81), IDT)	В
ДСТУ ISO 105-X12:2009	Матеріали текстильні. Визначення тривкості фарбування. Частина X12. Метод визначення тривкості фарбування до тертя	В

Арк.

ТУ 14.1-134-00034022-2016

20

Змін. Арк. № докум. Підп. Дата

Продовження Таблиці А1.1

1	2	3
ДСТУ ISO 105-C06:2009	Матеріали текстильні. Визначення тривкості фарбування. Частина C06. Метод визначення тривкості фарбування до прання в домашніх умовах і пральнях (ISO 105-C06:1994, IDT)	В
ДСТУ ISO 3758:2005	Матеріали текстильні. Маркування символами щодо догляду (ISO 3758-1991, IDT)	2.9.3
ДСТУ ISO 4916:2005	Матеріали текстильні. Типи швів. Класифікація і термінологія (ISO 4916:1991, IDT)	2.8.3, 2.8.4, 2.8.6, 2.8.7
ДСТУ ISO 5077:2001	Матеріали текстильні. Метод визначання зміни лінійних розмірів після прання та сушіння (ISO 5077:1984, IDT)	В
ДСТУ ISO 9073-3-2003	Матеріали текстильні. Методи випробовування нетканних матеріалів. Частина 3. Визначання розривального навантаження та видовження (ISO 9073-3:1989, IDT)	В
ДСТУ EN 12127:2009	Матеріали текстильні. Тканини. Визначення маси на одиницю площі з використанням малих проб (EN 12127:1997, IDT)	В
ГОСТ 10354-82	Пленка полиэтиленовая. Технические условия	2.10.2, 2.10.3
ГОСТ 1115-81	Изделия трикотажные верхние. Определение сортности	В
ГОСТ 12088-77	Материалы текстильные и изделия из них. Метод определения воздухопроницаемости	В
ГОСТ 17037-85	Изделия швейные и трикотажные. Термины и определения	2.3.1, 2.4.1
ГОСТ 18976-73	Ткани текстильные. Метод определения стойкости к истиранию	В
ГОСТ 19159-85	Изделия швейные и трикотажные для военнослужащих. Маркировка, упаковка, транспортирование и хранение	2.9.1, 2.10.1, 7.1
ГОСТ 19902-89	Одежда форменная. Допуски при раскрое деталей верхнего обмундирования	2.8.2
ГОСТ 20489-75	Материалы для одежды. Метод определения суммарного теплового сопротивления	В
ГОСТ 23167-91	Фигуры военнослужащих типовые. Размерные признаки для проектирования военной одежды	2.1.1, 2.1.2
ГОСТ 3812-72	Материалы текстильные. Ткани и штучные изделия. Методы определения плотностей нитей и пучков ворса	В
ГОСТ 6611.2-73 (ИСО 2062-72, ИСО 6939-88)	Нити текстильные. Методы определения разрывной нагрузки и удлинения при разрыве	В
ГОСТ 6611.1-73 (ИСО 2060-72)	Нити текстильные. Метод определения линейной плотности	2.7.2
ГОСТ 3816-81 (ИСО 811-81)	Полотна текстильные. Методы определения гигроскопических и водоотталкивающих свойств	В
ГОСТ 4659-79	Ткани и пряжа чистошерстяные и полушерстяные. Методы химических испытаний	В

					ТУ 14.1-134-00034022-2016	Арк.
Змін.	Арк.	№ докум.	Підп.	Дата		21

Продовження Таблиці А1.1

1	2	3
ГОСТ 26667-85	Полотна трикотажные для верхних и перчаточных изделий. Нормы изменения линейных размеров после мокрой обработки	В
ГОСТ 25617-83	Ткани и изделия льняные, полульняные, хлопчатобумажные и смешанные. Методы химических испытаний	В
ГОСТ 28486-90	Ткани плащевые и курточные из синтетических нитей. Общие технические условия	2.7.1, В
ГОСТ 28554-90	Полотно трикотажное. Общие технические условия	В
ГОСТ 28965-91	Застежка-молния. Методы контроля	В
ГОСТ 3811-72	Материалы текстильные. Ткани, нетканые полотна и штучные изделия. Методы определения линейных размеров, линейной и поверхностной плотностей	В
ГОСТ 3813 -72	Материалы текстильные. Ткани и штучные изделия. Методы определения разрывных характеристик при растяжении	В
ГОСТ 3897-87	Изделия трикотажные. Маркировка, упаковка, транспортирование и хранение	7.1
ГОСТ 4103-82	Изделия швейные. Методы контроля качества	6.1
ГОСТ 6309-93	Нитки швейные хлопчатобумажные и синтетические. Технические условия	2.7.1
ГОСТ 8845-87	Полотна и изделия трикотажные. Методы определения влажности, массы и поверхностной плотности	В
ГОСТ 8846-87	Полотна и изделия трикотажные. Методы определения линейных размеров, перекоса, числа петельных рядов и петельных столбиков и длины нити в петле	В
ГОСТ 8847-85	Полотна трикотажные. Методы определения разрывных характеристик и растяжимости при нагрузках меньше разрывных	В
ГОСТ 9733.4-83	Материалы текстильные. Методы испытания устойчивости окраски к стиркам	В
ГОСТ 9733.6-83	Материалы текстильные. Методы испытаний устойчивости окрасок к поту	В
ГОСТ 9733.13-83	Материалы текстильные. Метод испытания устойчивости окраски к органическим растворителям	В
ГОСТ 9733.27-83	Материалы текстильные. Метод испытания устойчивости окраски к трению	В
Наказ МОЗ України від 09.10.2000 №247	“Про затвердження Тимчасового порядку проведення державної санітарно-гігієнічної експертизи”	3.2
Наказ Міністерства охорони здоров'я України від 29.12.2012 №1138	Матеріали та вироби текстильні, шкіряні і хутрові. Основні гігієнічні вимоги	3.1

Продовження Таблиці А1.1

					ТУ 14.1-134-00034022-2016	Арк.
Змін.	Арк.	№ докум.	Підп.	Дата		22

1	2	3
ГОСТ 15.007-88	Система разработки и постановки продукции на производство. Продукция легкой промышленности. Основные положения	1.1
ГОСТ 22900-78	Кожа искусственная и пленочные материалы. Методы определения паропроницаемости и влагопоглощения	В
ГОСТ 14192-96	Маркировка грузов	2.9.1
ГОСТ 20272-96	Ткани подкладочные их химических нитей и пряжи. Общие технические требования	2.7.1
ГОСТ 24782-90	Изделия швейные для военнослужащих. Приемочный контроль качества продукции	5.1

					ТУ 14.1-134-00034022-2016	Арк.
Змін.	Арк.	№ докум.	Підп.	Дата		23

ДОДАТОК А2
(обов'язковий)

Національні номенклатурні номери виробу

Таблиця А2.1 — Національні номенклатурні номери комплекту куртки вітровологозахисної зимової

Н з.п.	Клас тканини	Розмір виробу (зріст/обхват грудей)	Національний номенклатурний номер
1.	Вид 1	5561/8690	8415610126007
2.	Вид 1	5561/9094	8415610126020
3.	Вид 1	5561/9498	8415610126021
4.	Вид 1	5561/9802	8415610126022
5.	Вид 1	5561/0206	8415610126074
6.	Вид 1	5561/0610	8415610126075
7.	Вид 1	5561/1014	8415610126076
8.	Вид 1	5561/1418	8415610126077
9.	Вид 1	5561/1822	8415610126078
10.	Вид 1	5561/2226	8415610126079
11.	Вид 1	5561/2630	8415610126080
12.	Вид 1	5561/3034	8415610126081
13.	Вид 1	5561/3438	8415610126082
14.	Вид 1	6167/8690	8415610126083
15.	Вид 1	6167/9094	8415610126084
16.	Вид 1	6167/9498	8415610126085
17.	Вид 1	6167/9802	8415610126086
18.	Вид 1	6167/0206	8415610126087
19.	Вид 1	6167/0610	8415610126088
20.	Вид 1	6167/1014	8415610126089
21.	Вид 1	6167/1418	8415610126090
22.	Вид 1	6167/1822	8415610126091
23.	Вид 1	6167/2226	8415610126092
24.	Вид 1	6167/2630	8415610126093
25.	Вид 1	6167/3034	8415610126095
26.	Вид 1	6167/3438	8415610126096
27.	Вид 1	6773/8690	8415610126097
28.	Вид 1	6773/9094	8415610126098
29.	Вид 1	6773/9498	8415610126099
30.	Вид 1	6773/9802	8415610126100
31.	Вид 1	6773/0206	8415610126101
32.	Вид 1	6773/0610	8415610126102
33.	Вид 1	6773/1014	8415610126103
34.	Вид 1	6773/1418	8415610126104
35.	Вид 1	6773/1822	8415610126105
36.	Вид 1	6773/2226	8415610126106
37.	Вид 1	6773/2630	8415610126107
38.	Вид 1	6773/3034	8415610126108
39.	Вид 1	6773/3438	8415610126110
40.	Вид 1	7379/8690	8415610126111
41.	Вид 1	7379/9094	8415610126112
42.	Вид 1	7379/9498	8415610126113

					ТУ 14.1-134-00034022-2016	Арк.
Змін.	Арк.	№ докум.	Підп.	Дата		24

43.	Вид 1	7379/9802	8415610126114
44.	Вид 1	7379/0206	8415610126115
45.	Вид 1	7379/0610	8415610126116
46.	Вид 1	7379/1014	8415610126117
47.	Вид 1	7379/1418	8415610126118
48.	Вид 1	7379/1822	8415610126119
49.	Вид 1	7379/2226	8415610126120
50.	Вид 1	7379/2630	8415610126121
51.	Вид 1	7379/3034	8415610126122
52.	Вид 1	7379/3438	8415610126123
53.	Вид 1	7985/8690	8415610126124
54.	Вид 1	7985/9094	8415610126125
55.	Вид 1	7985/9498	8415610126140
56.	Вид 1	7985/9802	8415610126141
57.	Вид 1	7985/0206	8415610126142
58.	Вид 1	7985/0610	8415610126143
59.	Вид 1	7985/1014	8415610126144
60.	Вид 1	7985/1418	8415610126145
61.	Вид 1	7985/1822	8415610126227
62.	Вид 1	7985/2226	8415610126228
63.	Вид 1	7985/2630	8415610126229
64.	Вид 1	7985/3034	8415610126230
65.	Вид 1	7985/3438	8415610126231
66.	Вид 1	8591/8690	8415610126232
67.	Вид 1	8591/9094	8415610126233
68.	Вид 1	8591/9498	8415610126234
69.	Вид 1	8591/9802	8415610126235
70.	Вид 1	8591/0206	8415610126236
71.	Вид 1	8591/0610	8415610126495
72.	Вид 1	8591/1014	8415610126496
73.	Вид 1	8591/1418	8415610126497
74.	Вид 1	8591/1822	8415610126498
75.	Вид 1	8591/2226	8415610126499
76.	Вид 1	8591/2630	8415610126500
77.	Вид 1	8591/3034	8415610126501
78.	Вид 1	8591/3438	8415610126502
79.	Вид 1	9197/8690	8415610126503
80.	Вид 1	9197/9094	8415610126504
81.	Вид 1	9197/9498	8415610126505
82.	Вид 1	9197/9802	8415610126506
83.	Вид 1	9197/0206	8415610126507
84.	Вид 1	9197/0610	8415610126508
85.	Вид 1	9197/1014	8415610126509
86.	Вид 1	9197/1418	8415610126510
87.	Вид 1	9197/1822	8415610126511
88.	Вид 1	9197/2226	8415610126512
89.	Вид 1	9197/2630	8415610126513
90.	Вид 1	9197/3034	8415610126514
91.	Вид 1	9197/3438	8415610126515
92.	Вид 1	9703/8690	8415610126516
93.	Вид 1	9703/9094	8415610126517

					ТУ 14.1-134-00034022-2016	Арк.
Змін.	Арк.	№ докум.	Підп.	Дата		25

94.	Вид 1	9703/9498	8415610126518
95.	Вид 1	9703/9802	8415610126519
96.	Вид 1	9703/0206	8415610126528
97.	Вид 1	9703/0610	8415610126520
98.	Вид 1	9703/1014	8415610126521
99.	Вид 1	9703/1418	8415610126522
100.	Вид 1	9703/1822	8415610126523
101.	Вид 1	9703/2226	8415610126524
102.	Вид 1	9703/2630	8415610126525
103.	Вид 1	9703/3034	8415610126526
104.	Вид 1	9703/3438	8415610126527

Примітка. Національні номенклатурні номери для інших видів курток вітровологозахисних зимових визначаються замовником додатково.

					ТУ 14.1-134-00034022-2016	Арк.
Змін.	Арк.	№ докум.	Підп.	Дата		26

ДОДАТОК Б1
(обов'язковий)

Лінійні виміри виробу

Таблиця Б1.1 — Лінійні виміри виробу у готовому вигляді

№ вимірів на рисунках	Найменування місць вимірювання	Зріст, см	Обхват грудей типової фігури, см														Допустиме відхилення, см
			88	92	96	100	104	108	112	116	120	124	128	132	136		
1	2	3	4	5	6	7	8	9	10	11	12	13	14	15	16	15	
Куртка																	
1	Ширина куртки на рівні глибини пройми	158-200	59,0	61,0	63,0	65,0	67,0	69,0	71,0	73,0	75,0	77,0	79,0	81,0	83,0	±1,0	
2	Ширина куртки по низу	158-200	57,5	59,5	61,5	63,5	65,5	67,5	69,5	71,5	73,5	75,5	77,5	79,5	81,5	±1,0	
3	Довжина кокетки спинки посередині від шва вшивання коміра до шва з'єднання зі спинкою	158-200	12	12	12	12	12	12	12	12	12	12	12	12	12	±0,5	
4	Довжина спинки посередині від шва з'єднання з кокеткою до низу	158	69,5	69,5	69,5	69,5	69,5	69,5	69,5	69,5	69,5	69,5	69,5	69,5	69,5	69,5	±1,0
		164	71,5	71,5	71,5	71,5	71,5	71,5	71,5	71,5	71,5	71,5	71,5	71,5	71,5	71,5	
		170	73,5	73,5	73,5	73,5	73,5	73,5	73,5	73,5	73,5	73,5	73,5	73,5	73,5	73,5	
		176	75,5	75,5	75,5	75,5	75,5	75,5	75,5	75,5	75,5	75,5	75,5	75,5	75,5	75,5	
		182	77,5	77,5	77,5	77,5	77,5	77,5	77,5	77,5	77,5	77,5	77,5	77,5	77,5	77,5	
		188	79,5	79,5	79,5	79,5	79,5	79,5	79,5	79,5	79,5	79,5	79,5	79,5	79,5	79,5	
5	Ширина спинки на рівні пришиття кокетки	158-200	47,0	48,0	49,0	50,0	51,0	52,0	53,0	54,0	55,0	56,0	57,0	58,0	59,0	±1,0	
		158-200	10,5	10,5	10,5	10,5	10,5	10,5	10,5	10,5	10,5	10,5	10,5	10,5	10,5	±0,5	

Продовження Таблиці Б.1.1

1	2	3	4	5	6	7	8	9	10	11	12	13	14	15	16	15
7	Довжина пілочки від шва з'єднання з кокеткою до низу	158	55,5	55,8	56,1	56,4	56,7	57,0	57,3	57,6	57,9	58,2	58,5	58,8	59,1	±1,0
		164	57,5	57,8	58,1	58,4	58,7	59,0	59,3	59,6	59,9	60,2	60,5	60,8	61,1	
		170	59,5	59,8	60,1	60,4	60,7	61,0	61,3	61,6	61,9	62,2	62,5	62,8	63,1	
		176	61,5	61,8	62,1	62,4	62,7	63,0	63,3	63,6	63,9	64,2	64,5	64,8	65,1	
		182	63,5	63,8	64,1	64,4	64,7	65,0	65,3	65,6	65,9	66,2	66,5	66,8	67,1	
		188	65,5	65,8	66,1	66,4	66,7	67,0	67,3	67,6	67,9	68,2	68,5	68,8	69,1	
	194	67,5	67,8	68,1	68,4	68,7	69,0	69,3	69,6	69,9	70,2	70,5	70,8	71,1		
	200	69,5	69,8	70,1	70,4	70,7	71,0	71,3	71,6	71,9	72,2	72,5	72,8	73,1		
8	Ширина пілочок на рівні пришивання кокеток	158-200	45,0	46,0	47,0	48,0	49,0	50,0	51,0	52,0	53,0	54,0	55,0	56,0	57,0	±1,0
9	Довжина кокетки спинки та пілочки на рівні вищої точки умовного плечового шва *	158-200	33,5	33,8	34,1	34,4	34,7	35,0	35,3	35,6	35,9	36,2	36,5	36,8	37,1	±1,0
10	Довжина входу в верхню зовнішню кишеню з листочкою	158-200	19,5	19,5	19,5	19,5	19,5	19,5	19,5	19,5	19,5	19,5	19,5	19,5	19,5	±0,5
11	Відстань від краю борту до верхнього краю верхньої зовнішньої кишені з листочкою	158-200	14,5	14,8	15,1	15,4	15,7	16,0	16,3	16,6	16,9	17,2	17,5	17,8	18,1	±0,5
12	Відстань від краю борту до нижнього краю верхньої зовнішньої кишені з листочкою	158-200	18,5	18,8	19,1	19,4	19,7	20,0	20,3	20,6	20,9	21,2	21,5	21,8	22,1	±0,5
13	Довжина входу в нижню зовнішню кишеню з листочкою	158-200	20,0	20,0	20,0	20,0	20,0	20,0	20,0	20,0	20,0	20,0	20,0	20,0	20,0	±0,5
14	Відстань від краю борту до верхнього краю нижньої зовнішньої кишені з листочкою	158-200	16,5	17,1	17,7	18,3	18,9	19,5	20,1	20,7	21,3	21,9	22,5	23,1	23,7	±0,5

* Примітка: Вимірюється в застігнутому вигляді. Фіксується умовна вища плечова точка. Сумується відстань від вищої плечової точки перпендикулярно до кокетки пілочки та спинки.

Продовження Таблиці Б.1.1

1	2	3	4	5	6	7	8	9	10	11	12	13	14	15	16	15	
15	Відстань від краю борту до нижнього краю нижньої зовнішньої кишені з листочкою	158-200	20	20,6	21,2	21,8	22,4	23,0	23,6	24,2	24,8	25,4	26	26,6	27,2	±0,5	
16	Довжина по шву пришивання кокеток пілочок	158 164 170 176 182 188 194 200	91,0 92,0 93,0 94,0 95,0 96,0 97,0 98,0 99,0 100,0	92,0 93,0 94,0 95,0 96,0 97,0 98,0 99,0 100,0 101,0	93,0 94,0 95,0 96,0 97,0 98,0 99,0 100,0 101,0 102,0	94,0 95,0 96,0 97,0 98,0 99,0 100,0 101,0 102,0 103,0	95,0 96,0 97,0 98,0 99,0 100,0 101,0 102,0 103,0 104,0	96,0 97,0 98,0 99,0 100,0 101,0 102,0 103,0 104,0 105,0	97,0 98,0 99,0 100,0 101,0 102,0 103,0 104,0 105,0 106,0	98,0 99,0 100,0 101,0 102,0 103,0 104,0 105,0 106,0 107,0	99,0 100,0 101,0 102,0 103,0 104,0 105,0 106,0 107,0 108,0	100,0 101,0 102,0 103,0 104,0 105,0 106,0 107,0 108,0 109,0	101,0 102,0 103,0 104,0 105,0 106,0 107,0 108,0 109,0 110,0	102,0 103,0 104,0 105,0 106,0 107,0 108,0 109,0 110,0 111,0	103,0 104,0 105,0 106,0 107,0 108,0 109,0 110,0 111,0 112,0	103,0 104,0 105,0 106,0 107,0 108,0 109,0 110,0 111,0 112,0	±1,5
17	Довжина по шву пришивання кокетки спинки	158 164 170 176 182 188 194 200	95,0 96,0 97,0 98,0 99,0 100,0 101,0 102,0	96,0 97,0 98,0 99,0 100,0 101,0 102,0 103,0	97,0 98,0 99,0 100,0 101,0 102,0 103,0 104,0	98,0 99,0 100,0 101,0 102,0 103,0 104,0 105,0	99,0 100,0 101,0 102,0 103,0 104,0 105,0 106,0	100,0 101,0 102,0 103,0 104,0 105,0 106,0 107,0	101,0 102,0 103,0 104,0 105,0 106,0 107,0 108,0	102,0 103,0 104,0 105,0 106,0 107,0 108,0 109,0	103,0 104,0 105,0 106,0 107,0 108,0 109,0 110,0	104,0 105,0 106,0 107,0 108,0 109,0 110,0 111,0	105,0 106,0 107,0 108,0 109,0 110,0 111,0 112,0	106,0 107,0 108,0 109,0 110,0 111,0 112,0 113,0	106,0 107,0 108,0 109,0 110,0 111,0 112,0 113,0	107,0 108,0 109,0 110,0 111,0 112,0 113,0 114,0	±1,5
18	Довжина коміра-стояка по шву вшивання	158-200	49,5	50,6	51,7	52,8	53,9	55,0	56,1	57,2	58,3	59,4	60,5	61,6	62,7	±1,0	
19	Ширина рукава на рівні глибини пройми	158-200	27,5	28,1	28,7	29,3	29,9	30,5	31,1	31,7	32,3	32,9	33,5	34,1	34,7	±0,8	
20	Ширина рукава по низу	158-200	16,0	16,3	16,6	16,9	17,2	17,5	17,8	18,1	18,4	18,7	19,0	19,3	19,6	±0,5	

Продовження Таблиці Б1.1

1	2	3	4	5	6	7	8	9	10	11	12	13	14	15	16	15	
21	Довжина рукава від горловини до низу рукава	158 164 170 176 182 188 194 200	82,0 84,0 86,0 88,0 90,0 92,0 94,0 96,0	82,3 84,3 86,3 88,3 90,3 92,3 94,3 96,3	82,6 84,6 86,6 88,6 90,6 92,6 94,6 96,6	82,9 84,9 86,9 88,9 90,9 92,9 94,9 96,9	83,2 85,2 87,2 89,2 91,2 93,2 95,2 97,2	83,5 85,5 87,5 89,5 91,5 93,5 95,5 97,5	83,8 85,8 87,8 89,8 91,8 93,8 95,8 97,8	84,1 86,1 88,1 90,1 92,1 94,1 96,1 98,1	84,4 86,4 88,4 90,4 92,4 94,4 96,4 98,4	84,7 86,7 88,7 90,7 92,7 94,7 96,7 98,7	85,0 87,0 89,0 91,0 93,0 95,0 97,0 99,0	85,3 87,3 89,3 91,3 93,3 95,3 97,3 99,3	85,6 87,6 89,6 91,6 93,6 95,6 97,6 99,6		
22	Довжина нижньої частини рукава посередині	158 164 170 176 182 188 194 200	41,0 42,5 44,0 45,5 47,0 48,5 50,0 51,5	41,0 42,5 44,0 45,5 47,0 48,5 50,0 51,5	41,0 42,5 44,0 45,5 47,0 48,5 50,0 51,5	41,0 42,5 44,0 45,5 47,0 48,5 50,0 51,5	41,0 42,5 44,0 45,5 47,0 48,5 50,0 51,5	41,0 42,5 44,0 45,5 47,0 48,5 50,0 51,5	41,0 42,5 44,0 45,5 47,0 48,5 50,0 51,5	41,0 42,5 44,0 45,5 47,0 48,5 50,0 51,5	41,0 42,5 44,0 45,5 47,0 48,5 50,0 51,5	41,0 42,5 44,0 45,5 47,0 48,5 50,0 51,5	41,0 42,5 44,0 45,5 47,0 48,5 50,0 51,5	41,0 42,5 44,0 45,5 47,0 48,5 50,0 51,5	41,0 42,5 44,0 45,5 47,0 48,5 50,0 51,5	41,0 42,5 44,0 45,5 47,0 48,5 50,0 51,5	
23	Довжина внутрішньої кишені лівої пілочки	158- 200	16,5	16,5	16,5	16,5	16,5	16,5	16,5	16,5	16,5	16,5	16,5	16,5	16,5	16,5	±0,5
24	Ширина внутрішньої кишені лівої пілочки	158- 200	11,5	11,5	11,5	11,5	11,5	11,5	11,5	11,5	11,5	11,5	11,5	11,5	11,5	11,5	±0,5
25	Ширина підсилюючої накладки рукава по верху	158- 200	22,5	22,5	22,5	22,5	22,5	22,5	22,5	22,5	22,5	22,5	22,5	22,5	22,5	22,5	±0,5
26	Ширина підсилюючої накладки рукава по низу	158- 200	17	17	17	17	17	17	17	17	17	17	17	17	17	17	±0,5
27	Довжина входу в зовнішню кишеню з листочкою на рукаві	158- 200	17,5	17,5	17,5	17,5	17,5	17,5	17,5	17,5	17,5	17,5	17,5	17,5	17,5	17,5	±0,5
28	Довжина капюшона по лицьовому краю, по грямі	158- 200	39,0	39,5	40,0	40,5	41,0	41,5	42,0	42,5	43,0	43,5	44,0	44,5	45,0	45,0	±1,0
29	Довжина середньої частини капюшона по лицьовому краю	158- 200	18,5	18,5	18,5	18,5	18,5	18,5	18,5	18,5	18,5	18,5	18,5	18,5	18,5	18,5	±0,5

Продовження Таблиці Б.1.1

1	2	3	4	5	6	7	8	9	10	11	12	13	14	15	16	15	
30	Довжина капюшона по шву вшивання	158-200	40,5	41,6	42,7	43,8	44,9	46,0	47,1	48,2	49,3	50,4	51,5	52,6	53,7	±1,0	
31	Ширина капюшона в самому широкому місці	158-200	26,0	26,6	27,2	27,8	28,4	29,0	29,6	30,2	30,8	31,4	32,0	32,6	33,2	±0,5	
32	Відстань від шва вшивання капюшона до лінії нашивання фігурного клапану капюшона	158-200	23,5	23,5	23,5	23,5	23,5	23,5	23,5	23,5	23,5	23,5	23,5	23,5	23,5	±0,5	
33	Ширина фігурного клапану капюшона	158-200	6,0	6,0	6,0	6,0	6,0	6,0	6,0	6,0	6,0	6,0	6,0	6,0	6,0	±0,3	
34	Довжина фігурного клапану капюшона	158-200	8,5	8,5	8,5	8,5	8,5	8,5	8,5	8,5	8,5	8,5	8,5	8,5	8,5	±0,3	
35	Довжина підсилюючої накладки рукава	158-182-176-182-188-194-200	24,5	24,5	24,5	24,5	24,5	24,5	24,5	24,5	24,5	24,5	24,5	24,5	24,5	24,5	±0,5
1	Ширина куртки на рівні глибини пройми	158-200	58,0	60,0	62,0	64,0	66,0	68,0	70,0	72,0	74,0	76,0	78,0	80,0	82,0	±1,0	
2	Ширина куртки по низу	158-200	54,0	56,0	58,0	60,0	62,0	64	66,0	68,0	70,0	72,0	74,0	76,0	78,0	±1,0	
3	Довжина кокетки пілочки по краю борта	158-200	9,5	9,5	9,5	9,5	9,5	9,5	9,5	9,5	9,5	9,5	9,5	9,5	9,5	±0,5	
4	Довжина пілочки від шва з'єднання з кокеткою до низу	158-164-170-176-182-188-194-200	50,5	52,8	53,1	53,4	53,7	54,0	54,3	54,6	54,9	55,2	55,5	55,8	56,1	56,1	±1,0
			54,5	54,8	55,1	55,4	55,7	56,0	56,3	56,6	56,9	57,2	57,5	57,8	58,1		
			56,5	56,8	57,1	57,4	57,7	58,0	58,3	58,6	58,9	59,2	59,5	59,8	60,1		
			58,5	58,8	59,1	59,4	59,7	60,0	60,3	60,6	60,9	61,2	61,5	61,8	62,1		
			60,5	60,8	61,1	61,4	61,7	62,0	62,3	62,6	62,9	63,2	63,5	63,8	64,1		
			62,5	62,8	63,1	63,4	63,7	64,0	64,3	64,6	64,9	65,2	65,5	65,8	66,1		
			64,5	64,8	65,1	65,4	65,7	66,0	66,3	66,6	66,9	67,2	67,5	67,8	68,1		

Утеплювач куртки

Продовження Таблиці Б.1.1

1	2	3	4	5	6	7	8	9	10	11	12	13	14	15	16	15
5	Довжина кокетки спинки посередині від шва вшивання коміра до шва з'єднання зі спинкою	158-200	10,5	10,5	10,5	10,5	10,5	10,5	10,5	10,5	10,5	10,5	10,5	10,5	10,5	±0,5
6	Довжина спинки посередині від шва з'єднання з кокеткою до низу	158	63,5	63,5	63,5	63,5	63,5	63,5	63,5	63,5	63,5	63,5	63,5	63,5	63,5	±1,0
		164	65,5	65,5	65,5	65,5	65,5	65,5	65,5	65,5	65,5	65,5	65,5	65,5	65,5	
		170	67,5	67,5	67,5	67,5	67,5	67,5	67,5	67,5	67,5	67,5	67,5	67,5	67,5	
		176	69,5	69,5	69,5	69,5	69,5	69,5	69,5	69,5	69,5	69,5	69,5	69,5	69,5	
		182	71,5	71,5	71,5	71,5	71,5	71,5	71,5	71,5	71,5	71,5	71,5	71,5	71,5	
		188	73,5	73,5	73,5	73,5	73,5	73,5	73,5	73,5	73,5	73,5	73,5	73,5	73,5	
		194	75,5	75,5	75,5	75,5	75,5	75,5	75,5	75,5	75,5	75,5	75,5	75,5	75,5	
		200	77,5	77,5	77,5	77,5	77,5	77,5	77,5	77,5	77,5	77,5	77,5	77,5	77,5	
7	Ширина спинки на рівні пришивання кокетки	158-200	46,5	47,5	48,5	49,5	50,5	51,5	52,5	53,5	54,5	55,5	56,5	57,5	58,5	±1,0
8	Ширина пілочок на рівні пришивання кокеток	158-200	45,0	46,0	47,0	48,0	49,0	50,0	51,0	52,0	53,0	54,0	55,0	56,0	57,0	±1,0
		158-200	19,5	19,5	19,5	19,5	19,5	19,5	19,5	19,5	19,5	19,5	19,5	19,5	19,5	±0,5
10	Ширина "листочка" прорізної кишені пілочки	158-200	3,0	3,0	3,0	3,0	3,0	3,0	3,0	3,0	3,0	3,0	3,0	3,0	3,0	±0,2
		158-200	15,5	15,8	16,1	16,4	16,7	17,0	17,3	17,6	17,9	18,2	18,5	18,8	19,1	±0,5
12	Довжина умовної лінії плеча в найвужчому місці* Довжина рукава від найвищої точки окату до низу	158	60,0	60,0	60,0	60,0	60,0	60,0	60,0	60,0	60,0	60,0	60,0	60,0	60,0	±1,0
		164	62,0	62,0	62,0	62,0	62,0	62,0	62,0	62,0	62,0	62,0	62,0	62,0	62,0	
		170	64,0	64,0	64,0	64,0	64,0	64,0	64,0	64,0	64,0	64,0	64,0	64,0	64,0	
		176	66,0	66,0	66,0	66,0	66,0	66,0	66,0	66,0	66,0	66,0	66,0	66,0	66,0	
		182	68,0	68,0	68,0	68,0	68,0	68,0	68,0	68,0	68,0	68,0	68,0	68,0	68,0	
		188	70,0	70,0	70,0	70,0	70,0	70,0	70,0	70,0	70,0	70,0	70,0	70,0	70,0	
		194	72,0	72,0	72,0	72,0	72,0	72,0	72,0	72,0	72,0	72,0	72,0	72,0	72,0	
		200	74,0	74,0	74,0	74,0	74,0	74,0	74,0	74,0	74,0	74,0	74,0	74,0	74,0	

Продовження Таблиці Б.1.1

1	2	3	4	5	6	7	8	9	10	11	12	13	14	15	16	15
13	Ширина рукава на рівні глибини пройми	158-200	26,5	27,1	27,7	28,3	28,9	29,5	30,1	30,7	31,3	31,9	32,5	33,1	33,7	±0,8
14	Ширина рукава по низу	158-200	12,0	12,3	12,6	12,9	13,2	13,5	13,8	14,1	14,4	14,7	15,0	15,3	15,6	±0,5
15	Довжина кокетки спинки та пілочки на рівні вищої точки умовного плечового шва *	158-200	31,5	31,8	32,1	32,4	32,7	33,0	33,3	33,6	33,9	34,2	34,5	34,8	35,1	±1,0
16	Відстань від краю борту до верхнього краю зовнішньої кишені "листочки"	158-200	13,5	14,1	14,7	15,3	15,9	16,5	17,1	17,7	18,3	18,9	19,5	20,1	20,7	±0,5
17	Відстань від краю борту до нижнього краю зовнішньої кишені "листочки"	158-200	19,5	20,1	20,7	21,3	21,9	22,5	23,1	23,7	24,3	24,9	25,5	26,1	26,7	±0,5
18	Довжина коміра-стояка по шву вшивання	158-200	48,5	49,6	50,7	51,8	52,9	54,0	55,1	56,2	57,3	58,4	59,5	60,6	61,7	±1,0

* Примітка: Вимірюється в застігнутому вигляді. Фіксується умовна вища плечова точка. Сумується відстань від вищої плечової точки перпендикулярно до кокетки пілочки та спинки.

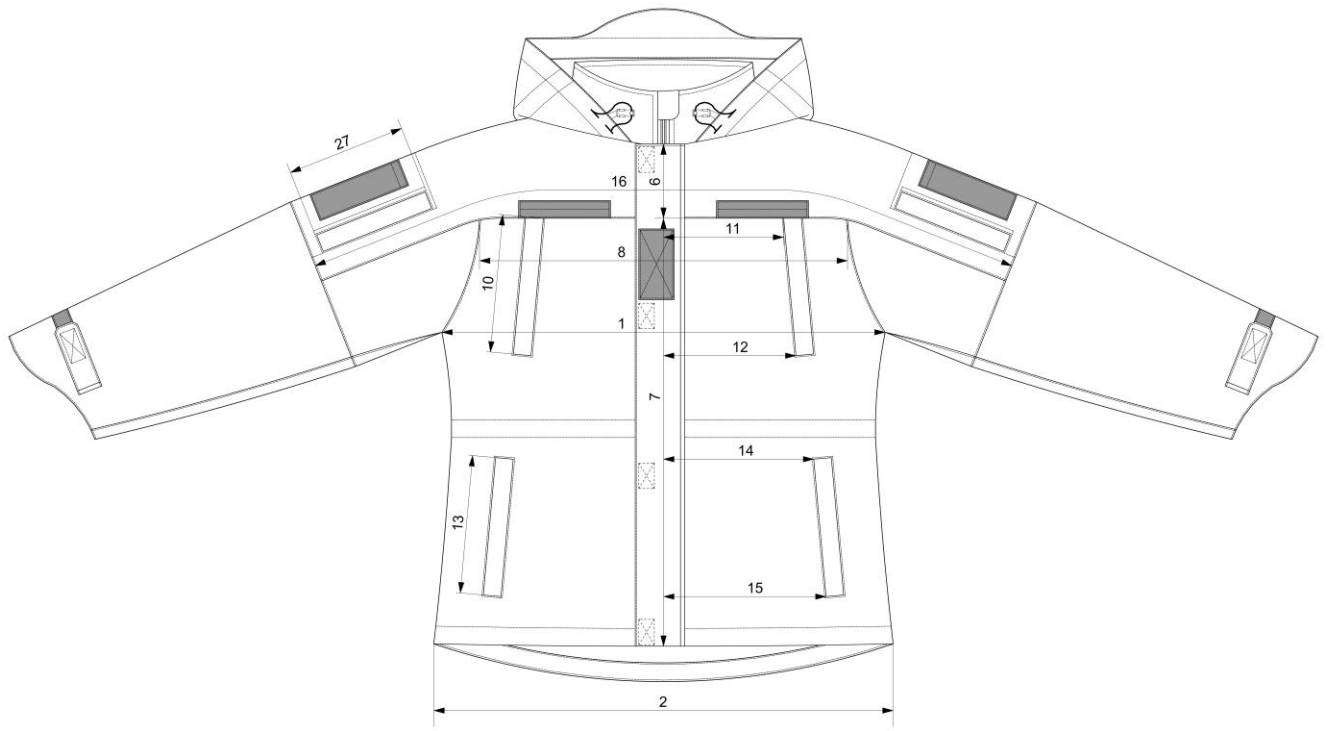


Рисунок Б1.1 — Лінійні виміри куртки (вигляд спереду)

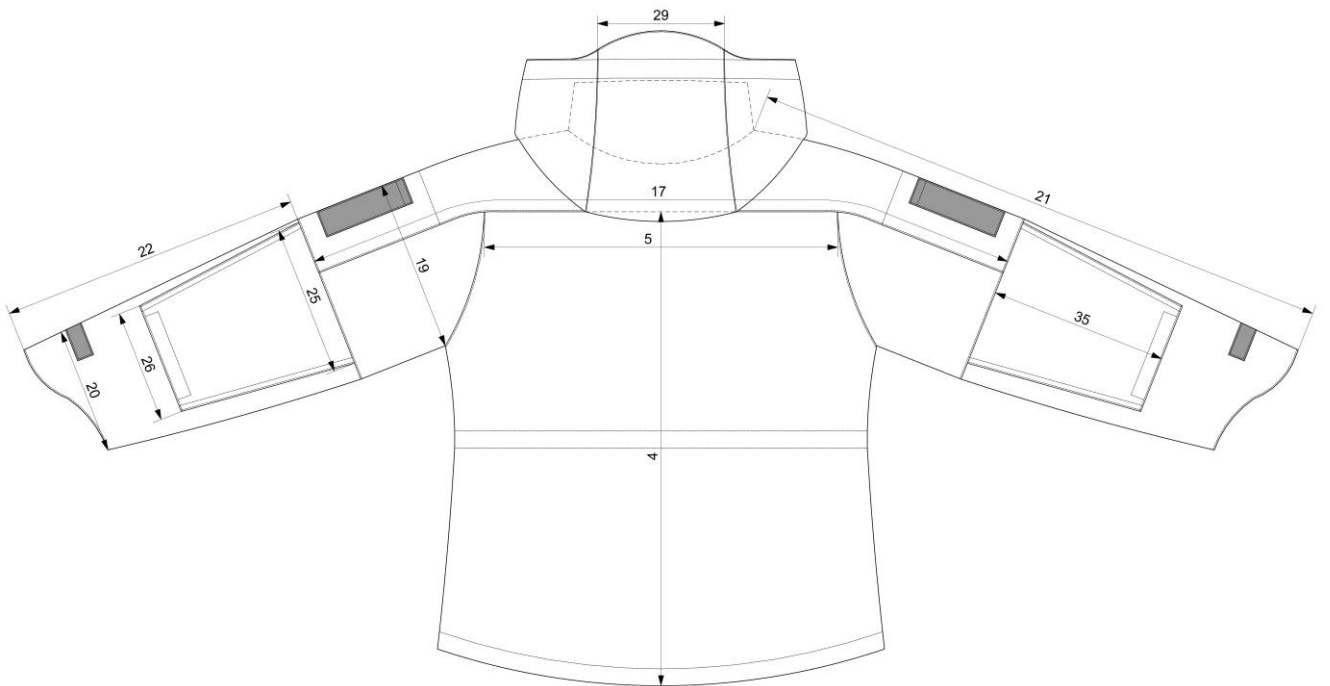


Рисунок Б1.2 — Лінійні виміри виробу куртки (вигляд ззаду)

					ТУ 14.1-134-00034022-2016	Арк.
Змін.	Арк.	№ докум.	Підп.	Дата		34

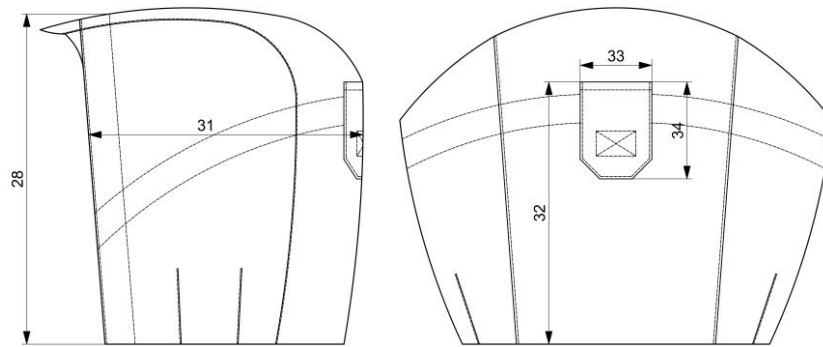


Рисунок Б1.3 — Лінійні виміри капюшону

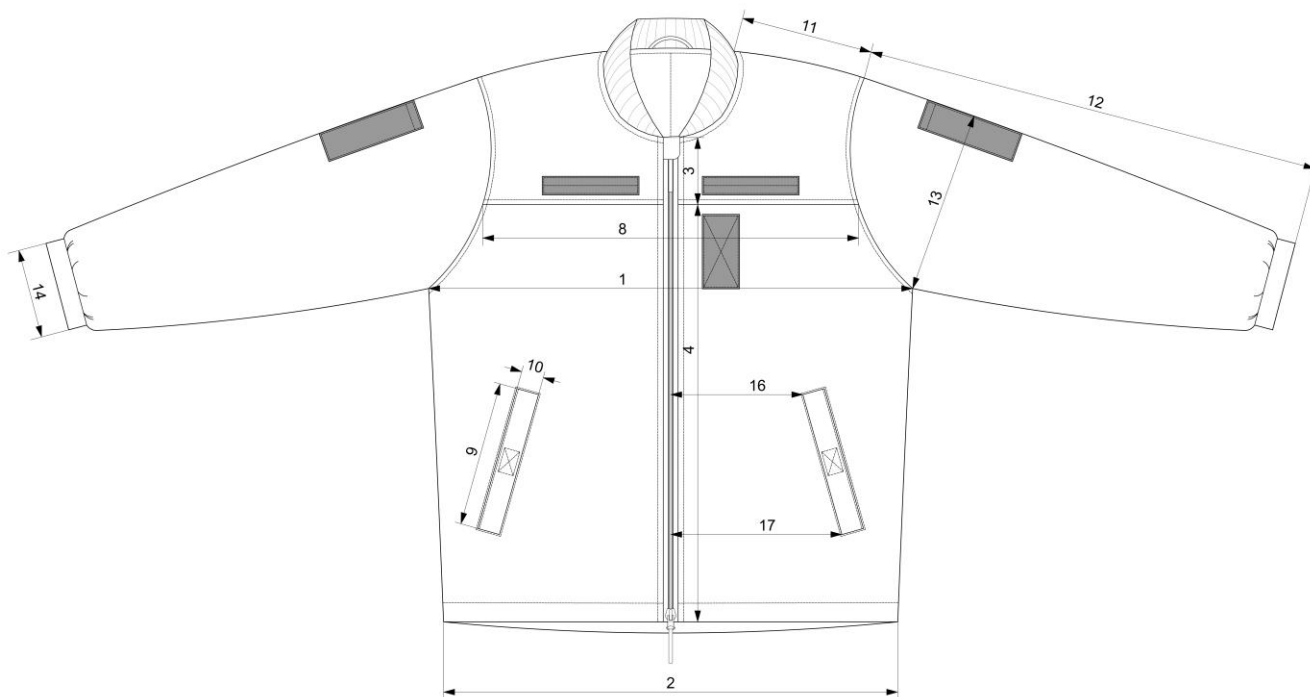


Рисунок Б1.4 — Лінійні виміри виробу (вигляд спереду)

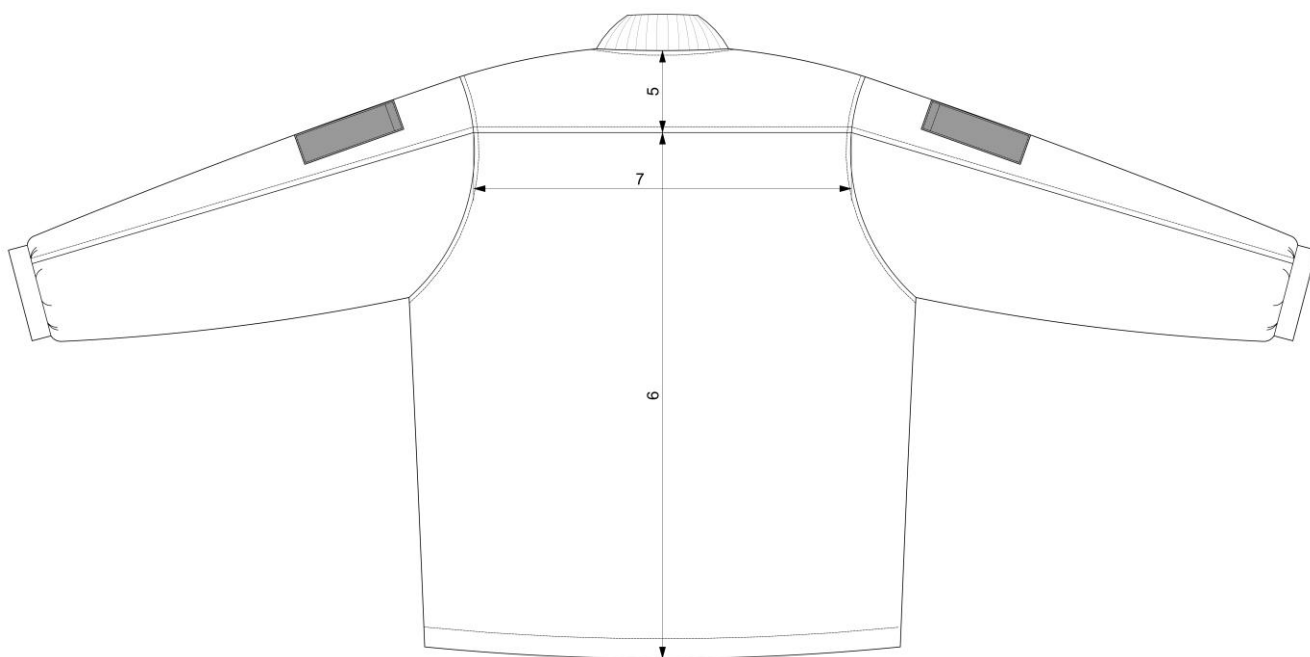


Рисунок Б1.5 — Лінійні виміри виробу (вигляд ззаду)

					ТУ 14.1-134-00034022-2016	Арк.
Змін.	Арк.	№ докум.	Підп.	Дата		35

ДОДАТОК Б2
Специфікація деталей виробу

Таблиця Б2.1 — Специфікація деталей виробу

Позначення	Найменування деталі	Кількість	
		деталей виробу	деталей крою
Куртка			
Деталі з плащової тканини			
1	Пілочка	1	2
2	Кокетка пілочок та спинки з суцільновикроєним рукавом	1	1
3	Спинка	1	1
4	Підборт	1	2
5	Зовнішній комір-стояк	1	1
6	Обшивка низу спинки	1	1
7	Куліса талії	1	2
8	Нижня частина рукава	1	2
9	Верхня передня частина рукава	1	2
10	Верхня ліктьова частина рукава	1	2
11	Обшивка низу рукава	1	2
12	Посилуюча накладка рукава	1	2
13	Пата рукава	1	4
14	Бокова частина капюшона	1	2
15	Середня частина капюшона	1	1
16	Горизонтальна куліса капюшона	1	1
17	Лицева куліса капюшона	1	2
18	Клапан капюшона	1	2
19	Ліва планка пілочки	1	1
20	Права планка пілочки	1	1
21	Листочка кишені пілочки	1	4
22	Листочка кишені рукава	1	2
23	Обшивка кишені з листочкою пілочки	1	4
24	Обшивка кишені з листочкою рукава	1	2
25	Підзор кишені пілочки з листочкою	1	4
26	Підзор кишені рукава з листочкою	1	2
27	Внутрішня накладна кишеня з клапаном	1	1
28	Зовнішній вітрозахисний клапан коміра	1	1
Деталі з підкладки			
29	Пілочка ліва	1	1
30	Пілочка права	1	1
31	Рукав	1	2
32	Спинка	1	1
33	Бокова частина капюшона	1	2
34	Середня частина капюшона	1	1
35	Підкладка верхньої кишені пілочки з листочкою	1	2
36	Підкладка нижньої кишені пілочки з листочкою	1	2
37	Підкладка кишені рукава з листочкою	1	4

Продовження Таблиці Б2.1

Деталі з «флісу»			
38	Внутрішній комір-стояк	1	1
39	Внутрішній вітрозахисний клапан коміра	1	1
Деталі з матеріалу прокладкового з регулярним клейовим цятковим покриттям			
40	Внутрішній комір-стояк	1	1
41	Внутрішній вітрозахисний клапан коміра	1	1
Утеплювач куртки			
Деталі з плащової тканини			
1	Пілочка ліва	1	1
2	Пілочка права	1	1
3	Кокетка	1	1
4	Спинка	1	1
5	Підборт лівий	1	1
6	Підборт правий	1	1
7	Вітрозахисний клапан	1	1
8	Обшивка низу пілочки	1	2
9	Обшивка низу спинки	1	1
10	Верхній рукав	1	2
11	Нижній рукав	1	2
12	Підкладка зовнішньої кишені з листочкою нижня	1	2
13	Листочка кишені пілочки	1	2
14	Манжет рукава	1	2
Деталі з «флісу»			
14	Пілочка	1	2
15	Спинка	1	1
Деталі з підкладки			
16	Верхній рукав	1	2
17	Нижній рукав	1	2
18	Підкладка внутрішньої кишені верхня	1	1
19	Підкладка внутрішньої кишені нижня	1	1
20	Підкладка зовнішньої кишені з листочкою верхня	1	2
Деталі з нетканого полотна			
21	Пілочка	1	2
22	Спинка	1	1
23	Верхній рукав	1	2
24	Нижній рукав	1	2
25	Вітрозахисний клапан *	1	1
26	Манжет рукава *	1	2
27	Листочка кишені пілочки *	1	2
Деталі з в'язаного трикотажного полотна			
28	Комір-стояк	1	1

*Примітка: Використовується неткане полотно з поверхневою густиною не менше 60 г/м², в один шар.

					ТУ 14.1-134-00034022-2016	Арк.
Змін.	Арк.	№ докум.	Підп.	Дата		37

ДОДАТОК БЗ

Відповідність розмірів виробу розмірам НАТО

Таблиця БЗ.1 — Відповідність розмірів виробу розмірам НАТО

Обхват грудей,	Розмір	Зріст, см			
		158	164	170	176
	88	5561/8690	6167/8690	6773/8690	7379/8690
	92	5561/9094	6167/9094	6773/9094	7379/9094
	96	5561/9498	6167/9498	6773/9498	7379/9498
	100	5561/9802	6167/9802	6773/9802	7379/9802
	104	5561/0206	6167/0206	6773/0206	7379/0206
	108	5561/0610	6167/0610	6773/0610	7379/0610
	112	5561/1014	6167/1014	6773/1014	7379/1014
	116	5561/1418	6167/1418	6773/1418	7379/1418
	120	5561/1822	6167/1822	6773/1822	7379/1822
	124	5561/2226	6167/2226	6773/2226	7379/2226
	128	5561/2630	6167/2630	6773/2630	7379/2630
	132	5561/3034	6167/3034	6773/3034	7379/3034
	136	5561/3438	6167/3438	6773/3438	7379/3438

Обхват грудей,	Розмір	Зріст, см			
		182	188	194	200
	88	7985/8690	8591/8690	9197/8690	9703/8690
	92	7985/9094	8591/9094	9197/9094	9703/9094
	96	7985/9498	8591/9498	9197/9498	9703/9498
	100	7985/9802	8591/9802	9197/9802	9703/9802
	104	7985/0206	8591/0206	9197/0206	9703/0206
	108	7985/0610	8591/0610	9197/0610	9703/0610
	112	7985/1014	8591/1014	9197/1014	9703/1014
	116	7985/1418	8591/1418	9197/1418	9703/1418
	120	7985/1822	8591/1822	9197/1822	9703/1822
	124	7985/2226	8591/2226	9197/2226	9703/2226
	128	7985/2630	8591/2630	9197/2630	9703/2630
	132	7985/3034	8591/3034	9197/3034	9703/3034
	136	7985/3438	8591/3438	9197/3438	9703/3438

					ТУ 14.1-134-00034022-2016	Арк. 38
Змін.	Арк.	№ докум.	Підп.	Дата		

ДОДАТОК В1

Вимоги до матеріалів

Для виготовлення комплекту куртки вітровологозахисної зимової дозволяється використовувати наступні матеріали:

Таблиця В.1 — Тканина плащова гладкопофарбована або вибивна (камуфльована) з пінним мікропористим покриттям

Найменування показника		Од. Вим	Значення показника	Нормативна документація
Склад сировини:	бавовна, не менше	%	50	ДСТУ 4057
	поліефір, не більше		50	
Поверхнева густина, не менше		г/м ²	228	ГОСТ 3811
Кількість ниток на 10см, не менше		нит/10 см	375	ГОСТ 3812
за основою.....			210	
за утком.....				
Розривне навантаження, не менше		Н	1400	ГОСТ 3813
за основою.....			550	
за утком.....				
Зміна лінійних розмірів після мокрих обробок		%	≤3,5	ДСТУ ГОСТ 30157.0 ДСТУ ГОСТ 30157.1
за основою.....			±2,0	
за утком.....				
Паропроникність, не менше		мг/ см ² *год	7	ГОСТ 22900 п 1.1
Водонепроникність, не менше		мм.вод.с т	550	ДСТУ ГОСТ 3816
Водовідштовхування, не менше		ум.од	90	ГОСТ 28486
Стійкість до стирання по площині , не менше		циклів	7500	ГОСТ 18976
Вміст вільного і здатного частково виділятися формальдегіду, не більше		мкг/г	75	ГОСТ 25617
Ступінь тривкості пофарбування до фізико- хімічних впливів:				
Прання (при 40°С) (зміна початкового пофарбування/забарвлення білого бавовняного матеріалу), не менше		бал	4	ГОСТ 9733.4
органічних розчинників (зміна початкового пофарбування), не менше		бал	4	ГОСТ 9733.13
сухого тертя (забарвлення білого бавовняного матеріалу), не менше		бал	4	ГОСТ 9733.27
мокре тертя (забарвлення білого бавовняного матеріалу), не менше		бал	3	ГОСТ 9733.27

					ТУ 14.1-134-00034022-2016	Арк. 39
Змін.	Арк.	№ докум.	Підп.	Дата		

Таблиця В.2 — Тканина плащова.

Синтетична двошарова тканина з водовідштовхувальним просоченням, що складається з тканини синтетичної плащової та трикотажного синтетичного полотна для виготовлення утеплювача куртки

Найменування показника	Од. вим.	Значення показників	Нормативна документація
Склад сировини: поліестер	%	100	ДСТУ 4057
Поверхнева густина	г/м ²	від 185 до 195	ГОСТ 3811
Розривне навантаження смужки розміром 50x200мм, не менше			ГОСТ 3813
- за основою	Н	700	
- за утком	Н	350	
Подовження під час розриву, не менше			ГОСТ 3813
- за основою	%	25	
- за утком	%	17	
Стійкість до стирання по площині, не менше	циклів	7000	ГОСТ 18976
Зміна лінійних розмірів після мокрих оброблень			ДСТУ ГОСТ 30157.1
- за основою	%	±3	
- за утком	%	±2	
Повітропроникність, не менше	дм ³ /м ² ·с	20	ГОСТ 12088
Водовідштовхування, не менше	ум. од	50	ГОСТ 28486
Ступінь тривкості пофарбування до фізико-хімічних впливів:			
Стійкість пофарбування до прання №3, не менше	балів	4	ГОСТ 9733.0 ГОСТ9733.4
сухого тертя (забарвлення білого бавовняного матеріалу), не менше	бал	4	ГОСТ 9733.27
мокре тертя (забарвлення білого бавовняного матеріалу), не менше	бал	3	ГОСТ 9733.27

Таблиця В.3 — Тканина підкладкова синтетична гладкопофарбована

Найменування показника	Од. вим.	Значення показників	Нормативна документація
Склад сировини: поліамід	%	100	ДСТУ 4057
Поверхнева густина	гр/м ²	50±10	ДСТУ EN 12127
Стійкість до роздирання по основі, не менше	Н	17	ДСТУ ISO 13937-2
Стійкість до роздирання по утку, не менше	Н	11,5	ДСТУ ISO 13937-2
Стійкість до стирання по площині, не менше	циклів	1500	ГОСТ 18976
Повітропроникність, не менше	дм ³ /м ² ·с	100	ГОСТ 12088
Ступінь тривкості пофарбування до фізико-хімічних впливів:			
стійкість пофарбування до прання №3, не менше	балів	4	ГОСТ 9733.0 ГОСТ9733.4
сухого тертя (забарвлення білого бавовняного матеріалу), не менше	бал	4	ГОСТ 9733.27
мокре тертя (забарвлення білого бавовняного матеріалу), не менше	бал	3	ГОСТ 9733.27

					ТУ 14.1-134-00034022-2016	Арк.
Змін.	Арк.	№ докум.	Підп.	Дата		40

Таблиця В.4 — Застібка-блискавка

Найменування показника	Од. вим.	Значення показників		Нормативна документація
		Т6	Т8Г	
Тип (розмір) застіжки-блискавки	-	Т6	Т8Г	-
Зусилля розриву замкнутих ланок	Н	340	370	ГОСТ 28965
Міцність замка, не менше	Н	300	300	ГОСТ 28965
Зусилля зсуву нижнього обмежувача, не менше	Н	120	120	ГОСТ 28965
Зусилля фіксації замка верхнім обмежувачем, не менше	Н	190	200	ГОСТ 28965
Міцність з'єднання нижнім обмежувачем, не менше	Н	80	180	ГОСТ 28965
Зусилля ходу замка, не більше	Н	6	6	ГОСТ 28965
Зусилля фіксації замка, не менше (фіксує)	Н	70	80	ГОСТ 28965
Зусилля розриву замкнутих ланок після наробітки, не менше	Н	330	350	ГОСТ 28965
Задане напрацювання, не менше	циклів	700	700	ГОСТ 28965
Зміна розмірів після прання, не більше	%	±2		ДСТУ ГОСТ 30157.1
Стійкість забарвлення до прання, не менше	бал	4		ГОСТ 9733.4
Стійкість забарвлення до сухого тертя, не менше	бал	4		ГОСТ 9733.27

Таблиця В.5— Текстильна застібка

Найменування показника	Од. вим.	Значення показників	Нормативна документація
Тип текстильної стрічки, не менше	гачків	6.5млн 200ден	-
Склад сировини: поліамід (нейлон) арамід/ поліамід (нейлон)	%	100 75/25	ДСТУ 4057
Міцність розшарування, не менше	Н/см	1,5	ДСТУ 2059
Міцність розшарування (після прання), не менше	Н/см	1,3	ДСТУ 2059
Міцність розшарування (після 10 000 циклів закриття-відкриття), не менше	Н/см	0,65	ДСТУ 2059 ДСТУ 4300
Міцність на зсув (після прання), не менше	Н/см ²	6	ДСТУ 2060
Міцність на зсув (після 10000 циклів закриття-відкриття), не менше	Н/см ²	4	ДСТУ 2060
Стійкість пофарбування (до прання), не менше	бал	4	ДСТУ ISO 105-C06
Стійкість пофарбування до сухого тертя, не менше	бал	4	ДСТУ ISO 105-X12
Стійкість пофарбування до мокрого тертя, не менше	бал	3	ДСТУ ISO 105-X12
Зміна розмірів (після прання), не більше	%	2	ДСТУ ISO 5077

Таблиця В.6 — Неткане полотно

Найменування показника	Од. вим.	Значення показників	Нормативна документація
Склад сировини: поліефірне волокно	%	100	ДСТУ 4057
Поверхнева густина,	г/м ²	від 100	ГОСТ 3811
Нерівність по масі, не більше	%	8	ДСТУ ГОСТ 15902.2
Гігроскопічність, не більше	%	3	ДСТУ ГОСТ 3816

Полотна повинні містити не менше 50% порожнинних первинний поліефірних волокон.

Полотна повинні бути виготовлені термозкріпленням способом з використанням в якості твердих зв'язуючих бікомпонентного волокна або термоплавкого волокна з температурою плавлення до 130 °С.

Полотна повинні бути виконані з двохстороннім підплавленням для зменшення міграції волокон та зниження повітропроникності.

Таблиця В.7 - Рекомендовані показники для пакету матеріалів утеплювача куртки

Найменування показника	Од. вим.	Значення показників	Нормативна документація
Розривне навантаження, Н/5, не менше	см	5	ДСТУ ISO 9073-3
Відносне видовження при розриві, не більше	%	100	
Зміна лінійних розмірів після хімічної чистки та замочування, не більше	%	2,5	ДСТУ ГОСТ 30157.0 ДСТУ ГОСТ 30157.1

Допускається використовувати неткане полотно у декілька шарів.

Міграція волокон через тканину верха утеплювача куртки не допускається.

Пакет матеріалів для куртки утеплювача повинен забезпечувати повітропроникність не більше 50 дм³/м²*с згідно ГОСТ 12088.

Пакет матеріалів для куртки утеплювача повинен забезпечувати сумарний тепловий опір не менше 0,55 та не більше 0,85 м²*°С/Вт згідно ГОСТ 20489.

					ТУ 14.1-134-00034022-2016	Арк.
Змін.	Арк.	№ докум.	Підп.	Дата		42

Таблиця В.8 – В'язане трикотажне полотно гладкопофарбоване

Найменування показника	Одиниці виміру	Значення показників	Допустимі відхилення	Нормативна документація
Склад сировини:	%			ГОСТ 4659
вовна, не менше		30	+15	
Нітрон, не більше		70	-15	
Число петельних стовпчиків, на 10 см	од.	70	не менше	ГОСТ 8846
Число петельних рядків, на 10 см	од.	65	не менше	
Поверхнева густина	г/м ²	700	±20	ГОСТ 8845 (ДСТУ EN 12127)
Розривні навантаження по петельним стовпчикам, не менше	сН/текс	7,8	-	ГОСТ 6611.2
Повітропроникність, не менше	дм ³ /(м ² ·с)	250	±5	ДСТУ ISO 9237
Гігроскопічність, не більше	%	2	-	ДСТУ ГОСТ 3816 (ISO 811-81)
Вміст вільного і здатного частково виділятися формальдегіду	мкг/г	75	не більше	ГОСТ 25617
Ґатунок полотна, не менше	ґат.	1		ГОСТ 1115
Ступінь тривкості пофарбування до фізико-хімічних впливів:				
Прання (при 40°C) (зміна початкового пофарбування/забарвлення білого бавовняного матеріалу), не менше	бал		4	ГОСТ 9733.4-83
"поту", (зміна початкового пофарбування/забарвлення білого бавовняного матеріалу), не менше	бал		4	ГОСТ 9733.6-83
сухого тертя (забарвлення білого бавовняного матеріалу), не менше	бал		4	ГОСТ 9733.27-83

					ТУ 14.1-134-00034022-2016	Арк.
Змін.	Арк.	№ докум.	Підп.	Дата		43

Таблиця В.9—Гладкопофарбоване трикотаже ворсове начісне полотно типу «фліс»

Найменування показника	Од. Вим	Значення показника	Нормативна документація
Склад сировини: поліефір	%	100	ДСТУ 4057
Поверхнева густина	г/м ²	135±10	ГОСТ 8845
Розривне навантаження по довжині (за петельними стовпчиками), не менше	Н	79	ГОСТ 8847
Зміна лінійних розмірів по довжині (за петельними стовпчиками) та по ширині (за петельними рядками) після 3 циклів прання та сушіння (режим прання 6А при 40°С, режим сушіння С),	%	±5	ГОСТ 26667
Повітропроникність, не менше	дм ³ /(м ² с)	400	ГОСТ 12088
Гігроскопічність, не більше	%	2	ДСТУ ГОСТ 3816
Вміст вільного і здатного частково виділятися формальдегіду, не більше	мкг/г	75	ГОСТ 25617
Ступінь тривкості пофарбування до фізико- хімічних впливів:			
Прання (при 40°С) (зміна початкового пофарбування/забарвлення білого бавовняного матеріалу), не менше	бал	4	ГОСТ 9733.4
"поту", (зміна початкового пофарбування/забарвлення білого бавовняного матеріалу), не менше	бал	4	ГОСТ 9733.6
сухого тертя (забарвлення білого бавовняного матеріалу), не менше	бал	4	ГОСТ 9733.27
мокре тертя (забарвлення білого бавовняного матеріалу), не менше	бал	3	ГОСТ 9733.27

					ТУ 14.1-134-00034022-2016	Арк.
Змін.	Арк.	№ докум.	Підп.	Дата		44

ДОДАТОК Г

Визначення флуоресценції

Г1 Опис

Один екземпляр виробу та по одому зразку складових частин виробу порівнюються при освітленні джерелом ультрафіолетового випромінювання в темному приміщенні.

Г2 Умови придатності

Результат дослідження вважається задовільним, якщо флуоресценція зразка, що досліджується, і контрольного зразка співпадають.

Результат вказують у вигляді «пройшов» або «не пройшов».

					ТУ 14.1-134-00034022-2016	Арк.
Змін.	Арк.	№ докум.	Підп.	Дата		45

