



МІНІСТЕРСТВО ОБОРОНИ УКРАЇНИ

НАКАЗ

29.02.2016

м. КИЇВ

№ 113

Про затвердження Зразків
військової форми одягу та знаків
розрізнення військовослужбовців
Збройних Сил України та
ліцеїстів військових ліцеїв

Зареєстровано в Міністерстві
юстиції України 23 березня 2016
року за № 436/28566

Відповідно до пункту 5 статті 7 Закону України “Про військовий обов’язок і військову службу” та з метою впровадження нових зразків військової форми одягу та знаків розрізнення військовослужбовців Збройних Сил України та ліцеїстів військових ліцеїв

НАКАЗУЮ:

1. Затвердити Зразки військової форми одягу та знаки розрізнення військовослужбовців Збройних Сил України та ліцеїстів військових ліцеїв, що додаються.

2. Цей наказ набирає чинності з дня його офіційного опублікування.

Міністр оборони України

генерал армії України

С. Т. ПОЛТОРАК

ЗАТВЕРДЖЕНО

Наказ Міністерства оборони України

29 лютого 2016 року № 113

Зареєстровано в Міністерстві
юстиції України 23 березня 2016
року за № 436/28566

ЗРАЗКИ

військової форми одягу та знаки розрізнення
військовослужбовців Збройних Сил України та ліцеїстів військових ліцеїв

I. Бойовий єдиний комплект

1. Головні убори

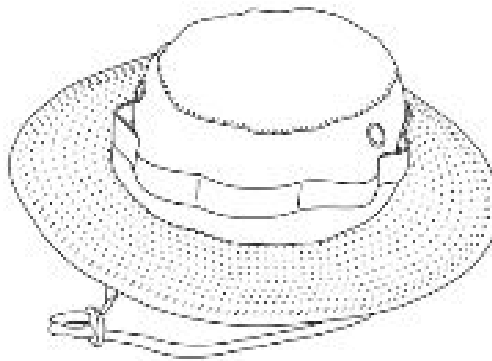
Кепі бойове (кашкет польовий) (КБ)

Кепі бойове (кашкет польовий) виготовляється з бавовняної або змішаної камуфльованої або гладкофарбованої тканини. Складається з головки та козирка. Головка з денцем овальної форми та подвійною стінкою. На зовнішню стінку нашиті деталі бортика, які у передній частині кепі утворюють V-подібний виріз. На бокових стінках кепі розташовані по два вентиляційних отвори. Козирок із двох частин (горішньої та нижньої) оздоблений рядами строчок. Край козирка оброблений обшивкою. На передній стінці нашита текстильна кокарда.



Панама літня польова (ПП)

Панама літня польова з бавовняної або змішаної камуфльованої або гладкофарбованої тканини. Складається з денця округлої форми, подвійної стінки (зовнішньої та внутрішньої), полів та шнура з фіксатором. На зовнішній частині стінки нашита декоративна стрічка з основної тканини. На боках стінок розташовані по три округлі вентиляційні отвори. Поля панами складаються з двох частин (горішня та нижня) та оздоблені рядами строчок. Край полів оброблений обшивкою.



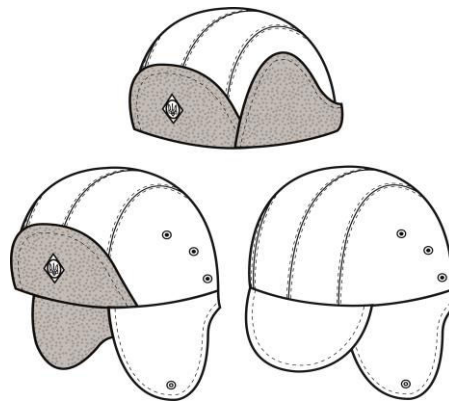
Шапка-феска (шапка-підшоломник) (ШП)

Шапка-феска з трикотажного синтетичного полотна типу “фліс”. Складається з головки та подвійної нижньої частини з вушками. Головка з п’яти клинців. На нижній частині шапки-фески з боків оброблені отвори.



Шапка зимова (ШЗ)

Шапка зимова з трикотажного синтетичного полотна типу “фліс” та трикотажного синтетичного полотна типу “софтшел”. Складається з головки, нижньої частини з вушками та козирка. На козирку нашивається текстильна кокарда.



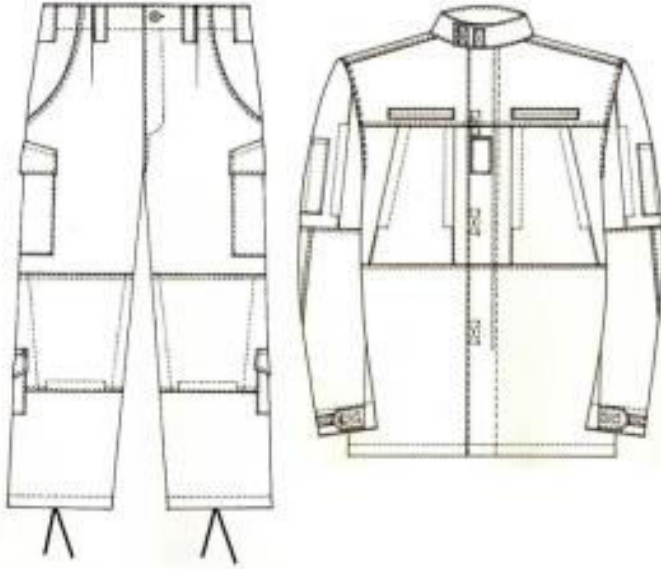
2. Обмундирування

Костюм літній польовий (К/КЛП, Ш/КЛП)

Костюм літній польовий з тканини бавовняної або змішаної гладкофарбованої або набивної.

Куртка від костюма з центральною внутрішньою застібною-блискавкою з двома бігунками та текстильною застібною. Куртка має дві нагрудні та дві нарукавні кишені. Для розміщення нашивок пришиті текстильні застібки.

Штани від костюма з центральною внутрішньою застібкою-блискавкою в середньому шві передніх половинок, з відрізними бочками та боковими кишенями. Низ штанів зтягується шнурками.



Костюм утеплювач (ККУ, ШКУ)

Костюм утеплювач із трикотажного синтетичного полотна типу “фліс” та поліамідного полотна, яке використовується для накладок.

Штани мають шнурок для зтягування пояса.

Куртка від костюма з центральною застібкою-блискавкою. Має внутрішні бокові кишені на застібці-блискавці. Для кріплення нашивок та знаків розрізнення пришиті текстильні застібки.



Костюм вітро-, вологозахисний демісезонний (КВВД)

Костюм вітро-, вологозахисний демісезонний із синтетичної мембранної тканини включає в себе штани та куртку. Основні шви костюма проклеєні синтетичною стрічкою для запобігання протіканню вологи всередину. Куртка застібається на застібку-блискавку. Має регульований капюшон та дві внутрішні кишені. З боків куртки розташовані два вентиляційні отвори із застібками-блискавками. Штани застібаються на застібку-блискавку і текстильну застібку та мають знімні еластичні підтяжки.



Костюм вітро-, вологозахисний зимовий (КВВЗ)

Костюм вітро-, вологозахисний зимовий з трикотажного синтетичного полотна типу “софтшел” включає в себе штани, куртку та знімні утеплювачі до них. Капюшон куртки має регулювання по розміру. На ліктях, колінах, плечах та задній нижній частині куртки підсилюючі накладки з поліамідного полотна. Зовнішні нарукавні кишені та передня планка, що закриває фронтальну застібку-блискавку, з поліамідного полотна. На штанах розташовані зовнішні кишені великого об’єму. Штани мають застібку-блискавку та текстильну застібку. Костюм комплектується підстілкою-утеплювачем із синтетичного матеріалу.



Сорочка бойова (СБ)

Сорочка бойова з трикотажного гладкофарбованого полотна (фронтальна та задня частини) та з тканини бавовняної або змішаної гладкофарбованої або набивної з фронтальною застібною-блискавкою. На рукавах зовнішні кишені, на яких нашиті текстильні застібки для закріплення нашивок та знаків розрізнення.



Рукавички демісезонні (РД)

Рукавички демісезонні з трикотажного ворсового начісного полотна типу “фліс”, п’ятипалі. Складаються з тильної та долонної частин. На долонній частині нашиті підсилюючі накладки з натуральної шкіри.



Рукавички зимові (РЗ)

Рукавички зимові з трикотажного синтетичного матеріалу типу “софтшел”. Складаються з тильної та долонної частин. На долонній частині нашиті підсилюючі накладки з натуральної шкіри.



3. Білизна

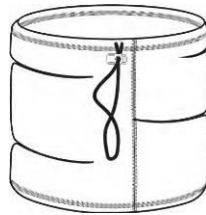
Шарф-труба літній (ШТЛ)

Шарф-труба літній із трикотажного кулірного полотна. Має форму труби. Зрізи шарфа-труби не оброблені.



Шарф-труба зимовий (ШТЗ)

Шарф-труба зимовий із трикотажного ворсового начісного полотна типу “фліс”. Має форму труби. Зрізи шарфа-труби оброблені швами впідгин. В один зі швів підгину протягнутий шнур з фіксатором.



Фуфайка (з короткими рукавами) (ФБ)

Фуфайка (з короткими рукавами) з гладкофарбованого трикотажного бавовняного кулірного полотна. Низ та рукави оброблено швом впідгин. На лівому боці пілочки вверху нанесений логотип – емблема Збройних Сил України.



Труси (ТБ)

Труси бавовняні з вмістом еластану (3–5%) гладкофарбованого кулірного трикотажного полотна. Складаються з двох бічних деталей, однієї задньої частини, двох передніх деталей з основної тканини та деталі пояса з еластичної тасьми.

На лівій передній деталі нанесений логотип Збройних Сил України.



Білизна для холодної погоди (сорочка зимова та кальсони зимові) (СЗ, КЗ)

У комплект білизни для холодної погоди входять сорочка та кальсони з трикотажної синтетичної тканини. Кальсони складаються з двох передніх та двох задніх половинок, ластовиці з поясом із вшитою еластичною тасьмою. Сорочка складається з однієї передньої частини, однієї задньої частини та двох рукавів.



Шкарпетки літні (трекінгові) (ШТЛ)

Шкарпетки літні з текстурними термозонами та подовженим пагомільком. Конструктивні частини: борт, пагомільок та слід. Слід складається з нижньої й верхньої частин та п'ятки й миска.



Шкарпетки зимові (трекінгові) (ШТЗ)

Шкарпетки зимові з текстурними термозонами та подовженим пагомільком. Конструктивні частини: борт, пагомільок та слід. Слід складається з нижньої й верхньої частин та п'ятки й миска. Мають подовжену верхню частину.



4. Взуття

Черевики з високими берцями (ЧБ)

Черевики з високими берцями зі шкіри типу “нубук”, із союзками, берцями, задніми фігурними пасками та підошвою. У передній частині берців блочки та петлі для шнурків. Підошва та каблуки з гуми. Верхня частина берців має вставку з сітчастої тканини.



Капці казармені (КК)

Капці казармені з синтетичного матеріалу. В передній частині вентиляційні отвори. Задник капців рухомий.



Бахіли утеплені (БУ)

Бахіли утеплені з синтетичного полотна з синтетичним утеплювачем. Підшва гумова. На задній частині застібка-блискавка.



Шкарпетки-вкладки утеплювальні (ШВУ)

Шкарпетки-вкладки утеплювальні з трикотажної синтетичної тканини типу “фліс”. Складаються з верхньої частини та підшви.



5. Спорядження

Рукавички тактичні (РТ)

Рукавички тактичні з натуральної шкіри. Мають петлі з поліефірного полотна для кріплення рукавичок на спорядження. Складаються з тильної частини, долонної частини з частковою підкладкою. На тильній частині для кращого прилягання до руки пристрочений ряд еластичної тасьми. По всьому периметру манжети виробу прокладена еластична тасьма.



Окуляри захисні балістичні (ОЗБ)

Оправа окулярів захисних балістичних із ударостійкого пластику, захисна лінза (лінзи) з полікарбонату. Лінзи окулярів знімні. Окуляри комплектуються чохлом для транспортування.



Беруші спеціальні індивідуальні (БСІ)

Беруші спеціальні індивідуальні з еластомерного полімеру. Мають фланцеву форму для забезпечення належного рівня захисту. Беруші скріплені шнурком з поліефіру. Для зберігання комплектуються пластиковим контейнером.



Ремінь брючний (РБ)

Ремінь брючний із поліамідної ремінної стрічки з пластиковою або пофарбованою (анодованою) алюмінієвою пряжкою. На пряжці нанесений логотип Збройних Сил України.



Сумка транспортна індивідуальна (СТІ)

Сумка транспортна індивідуальна з синтетичного полотна у формі еліптичного циліндра, з єдиним основним відділенням. Має плечові лямки та ручку для переносу.



Сумка-підсумок для предметів особистої гігієни (СПОГ)

Сумка-підсумок для предметів особистої гігієни з синтетичного полотна. Закривається на застібку-блискавку.



Модульна всесезонна спальна система (МВСС)

Модульна всесезонна спальна система складається з 4 компонентів:

спальний мішок для теплої погоди з синтетичного полотна та синтетичного утеплювача. Має застібку-блискавку. Може вкладатися у мішок для холодної погоди для покращення термоізоляційних якостей;

спальний мішок для холодної погоди з синтетичного полотна та синтетичного утеплювача. Має застібку-блискавку;

чохол захисний із синтетичного вологотривкого полотна;

мішок компресійний із синтетичного полотна.

Модульна всесезонна спальна система комплектується двома додатковими гігієнічними вкладишами з синтетичного полотна.



Килим спальний польовий ізоляційний (КСП)

За конструкцією килим спальний польовий ізоляційний є килимом прямокутної форми з поліетиленової або етиленвінілацетатної піни. Комплектується двома ремінцями для транспортування.



Чохол для фляги польовий індивідуальний (ЧФП)

Чохол для фляги польовий індивідуальний із синтетичного полотна.

За конструкцією виріб є сумкою, яка має форму еліптичного циліндра, з єдиним основним відділенням, що ущільнюється шляхом стягування вшитого шнура з подальшою його фіксацією за допомогою пластикового фіксатора шнура. Виріб закривається кришкою-клапаном та утримується в закритому стані за допомогою застібки-пряжки “тризуб” (далі – “тризуб”). Має кріплення MOLLE.



Казанок індивідуальний польовий (КІП)

Казанок індивідуальний польовий з харчової нержавіючої сталі чи харчового алюмінію. Має складні металеві ручки для тримання.



Фляга індивідуальна польова (ФІП)

Фляга індивідуальна польова з полікарбонату або поліетилену високого тиску. На горличку присутня кришка, що закривається.



Столовий набір індивідуальний польовий (СНІП)

Столовий набір індивідуальний польовий складається з виделки, ложки та відкривача, які виготовлені з харчової сталі та з'єднані кільцем. Комплектується транспортним чохлам.



Кружка індивідуальна складна (КІС)

Кружка індивідуальна складна з харчового пластику без вмісту бісфенолу А.



Ніж індивідуальний табірний (НІТ)

Ніж індивідуальний табірний із нержавіючої сталі. Має металеві або пластикові накладки-руків'я. Складається з декількох розкладних лез у вигляді інструментів (лезо, відкривач, шило, викрутка тощо).



Ліхтарик польовий індивідуальний (ЛПІ)

Ліхтарик польовий індивідуальний є ліхтариком малого розміру, корпус якого виконаний з алюмінію або ударотривких типів пластмаси. Освітлювальний елемент – світлодіод. Живлення від стандартних батарейок типу АА.



6. Засоби індивідуального захисту

Чохол для шолома балістичного (ЧШ)

Чохол для шолома балістичного з бавовняної або змішаної гладкофарбованої або набивної тканини.

Виріб із двох бокових частин, які складаються з верхньої та нижньої деталі кожна. Верхні деталі бокових частин з трьома виточками. По шву з'єднання верхніх та нижніх деталей бокових частин та на кінцях виточок

нашиті декоративні стрічки з основної тканини. На задній частині чохла нашиваються два хлястики, які протягнуті крізь хомутики та фіксуються текстильною застібкою. Низ виробу оброблений кулісою з двома прорізними обметаними петлями, в які протягнутий шнур.



II. Бойовий спеціальний комплект

1. Обмундирування

Костюм маскувальний спеціальний (КМС)

Костюм маскувальний спеціальний є камуфльованою сітчатою накидкою з поліаміду. Накидка вільного крою, одягається поверх спорядження.

Має кріплення для натуральної рослинності та маскувальних елементів неприродного походження.



Костюм маскувальний зимовий (КМЗ)

Костюм маскувальний зимовий із синтетичного або напівсинтетичного полотна. Куртка вільного крою з капюшоном великого розміру, який дозволяє носіння шолома, та штани вільного крою.



2. Взуття

Черевики спеціальні (ЧС)

Використовуються три типи черевиків спеціальних:

тип перший – гірські черевики з натуральної шкіри. Прошиті синтетичними нитками. Мають утеплювальну та водозахисну мембрану. Підшва гумова;



тип другий – черевики для спекотної погоди із замші або нубуку, вставки з кордури. У конструкції передбачена сітка для забезпечення вентиляції. Підшва гумова. Шнурки з поліефірного полотна;



тип третій – черевики спеціальні для механіків-водіїв та пілотів із нубуку, вставки з кордури. Мають спеціальну форму носка. Можуть мати захисну мембрану. Подошва гумова.



3. Спорядження

Окуляри-маска захисні балістичні (ОМЗБ)

Окуляри-маска захисні балістичні зі зносостійкого пластику. Мають поролоновий ущільнювач та еластичний ремінець регульованої довжини. Лінза з полікарбонату. Комплектуються противідблисковим тканинним чохлом та транспортним чохлом. Можуть комплектуватися змінними лінзами та діоптричними вставками.



Сітка протимоскітна (СМЗ)

Сітка протимоскітна з натурального, синтетичного або напівсинтетичного матеріалу. Має форму рукава з двома еластичними стрічками або форму купола.



Налокітники тактичні бойові (НЛТБ)

Налокітники тактичні бойові складаються з основи, що виконує фіксує функцію виробу, чашки з ударостійкого пластику, м'якої вставки та двох тканих стрічок, одна з яких еластична. Зовнішній шар з поліаміду.



Наколінники тактичні бойові (НТБ)

Наколінники тактичні бойові складаються з основи, що виконує фіксує функцію виробу, чашки з ударостійкого пластику, м'якої вставки та двох тканих стрічок, одна з яких еластична. Зовнішній шар з поліаміду.



Навушники спеціальні (НС)

Навушники спеціальні з ударостійкого пластику. Наголів'я з пластику, має захисний чохол-подушку для покращення комфорту носіння. Подушки навушників виготовлені з полімеру.

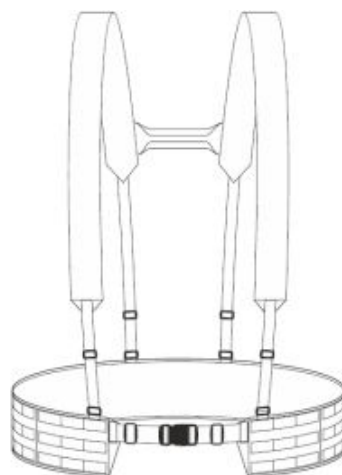


Ремінь розвантажувальний тактичний захисний (РРТЗ)

Лямки плечові розвантажувальні до ременя тактичного захисного (ОПР)

За конструкцією виріб є широким ременем із лямками плечовими розвантажувальними, які можуть від'єднуватися від нього.

Складається з основи, що виконує фіксуючу функцію виробу, м'якої вставки, яка може бути замінена або доповнена балістичним пакетом, та транспортного модуля, на якому розміщені чарунки системи кріплення типу MOLLE. Фіксація виробу на поясі здійснюється за допомогою "тризуба". На верхній частині ременя у чотирьох точках розміщено пряжки для приєднання плечових розвантажувальних лямок, що входять до складу виробу.



Сумка-укладка медична (СУМ)

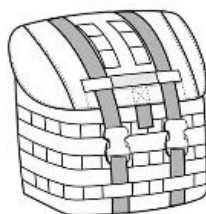
Сумка-укладка медична з синтетичного полотна. Призначена для переносу речей, еквівалентних за розміром та вагою комплекту першої допомоги.

Має стропа системи MOLLE/PALS для кріплення на спорядження.



Сумка-підсумок транспортна бойова (СПТБ)

Сумка-підсумок транспортна бойова з синтетичного полотна. Призначена для переносу речей об'ємом до 6,5 літра. Має кришку, що закривається на два пластикові “тризуби”. Кріпиться на спорядження за допомогою строп системи MOLLE/PALS. Має стропа для навішування додаткового спорядження.



Підсумок транспортний бойовий універсальний (ПТБУ)

Підсумок транспортний бойовий універсальний із синтетичного полотна. Призначений для переносу предметів загального призначення. Закривається на застібку-блискавку. Має стропа MOLLE/PALS для кріплення

на спорядження та чарунки MOLLE/PALS для навішування додаткового спорядження.



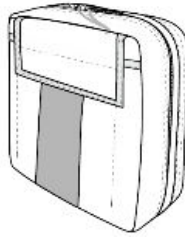
Сумка-підсумок розкладна універсальна (СПРУ)

Сумка-підсумок розкладна універсальна з синтетичного полотна в розкладеному стані – сумка циліндричної форми з дном у вигляді еліпса та відкритим верхом. Має одне основне відділення, що закривається шляхом стягування вшитого гумового шнура, додатковий клапан із тканини у верхній частині на рівні основного отвору. Розмір клапана регулюється шляхом стягування гумового шнура внутрішньої петлі з подальшою фіксацією пластиковим фіксатором шнура. Для кріплення на спорядження наявні стропа системи MOLLE/PALS.



Сумка-підсумок адміністративна (СПА)

Сумка-підсумок адміністративна з синтетичного полотна призначена для транспортування інструментів, персонального спорядження та інших засобів адміністративного призначення (карти, документи, ручки, олівці, компас тощо). Має стропа системи MOLLE/PALS для кріплення на спорядження.



Рюкзак бойовий індивідуальний (РБІ)

Рюкзак бойовий індивідуальний із синтетичного полотна об'ємом до 30 л. Має регульовані плечові лямки та стропа системи MOLLE/PALS для навішування додаткового спорядження.



Тент універсальний польовий (ТУП)

Тент універсальний польовий із синтетичного полотна розміром 2х3 м. На краях кільцеподібні лямки для кріплення тенту.



Сумка-підсумок бойова-В (СПБ-В)

Сумка-підсумок бойова-В із нейлонового полотна. Призначена для переносу речей, схожих за розміром до п'яти осколкових боєприпасів для підствольних гранатометів. Має відділення, що закривається кришкою на текстильній застібці, та стропи MOLLE/PALS для кріплення на спорядження.



Сумка-підсумок бойова-С (СПБ-С)

Сумка-підсумок СПБ-С із синтетичного полотна. Призначена для переносу речей, еквівалентних за розміром двом магазинам до снайперської гвинтівки калібру 7.62 мм. Закривається на “тризуб”. Має стропи MOLLE/PALS для кріплення на спорядження.



Сумка-підсумок бойова-Г (СПБ-Г)

Сумка-підсумок бойова-Г із синтетичного полотна. Призначена для переносу малогабаритних речей, еквівалентних за розміром ручній гранаті. Має кришку, що закривається на “тризуб”, та стропи MOLLE/PALS для кріплення на спорядження.



Сумка-підсумок бойова-А (СПБ-А)

Сумка-підсумок бойова-А з синтетичного полотна. Призначена для переносу малогабаритних речей, еквівалентних за розміром двом автоматним магазинам. Закривається на текстильну застібку та “тризуб”. Має стропи MOLLE/PALS для кріплення на спорядження.



Сумка-підсумок бойова-К (СПБ-К)

Сумка-підсумок бойова-К із синтетичного полотна. Призначена для переносу речей середнього розміру, подібних за розміром до коробки єдиного кулемета. Закривається на текстильну застібку та “тризуб”. Має стропи MOLLE/PALS для кріплення на спорядження та стропи системи MOLLE/PALS для кріплення інших елементів спорядження.



Сумка-підсумок бойова-П (СПБ-П)

Сумка-підсумок бойова-П із синтетичного полотна. Призначена для переносу малогабаритних предметів, еквівалентних за розміром пістолетному магазину. Закривається на текстильну застібку. Має стропи MOLLE/PALS для кріплення на спорядження.



Сумка-підсумок бойова-Р (СПБ-Р)

Сумка-підсумок бойова-Р із синтетичного полотна. Призначена для переносу предметів, еквівалентних за розміром портативній радіостанції. Закривається на текстильну застібку та кнопку. Має утримуючий шнурок із синтетичного волокна, що регулюється, та стропи MOLLE/PALS для кріплення на спорядження.



Кобура пістолетна універсальна (КПУ)

Кобура пістолетна універсальна з синтетичного полотна. Закривається на стропу з текстильною застібкою. Має стропи MOLLE/PALS для кріплення на спорядження або пояс.



III. Інші зразки уніформи, спорядження, знаків розрізнення

Кашкет (кашкет літній)

Використовуються два види кашкетів:

з камвольної або суконної тканини світло-сірого, полинового, синього, чорного або білого кольору, з денцем овальної форми та стінками

дугоподібної форми, околичкою, козирком, двома гудзиками встановленого зразка.

Уздовж краю денця та верхнього краю околички кант. Кант та околичка із сукна малинового, блакитного, чорного або білого кольору.

Околичка обтягнута тканною стрічкою чорного кольору або без неї.

Спереду на околичці гаптування або без нього.

Козирок фібровий або лакований із гаптуванням або без нього.

Для військовослужбовців Військово-Морських Сил до кашкета додаються 2 верхи (чохли) бавовняні білого кольору;



з камвольної тканини чорного або білого кольору з денцем овальної форми та стінками дугоподібної форми, околичкою, козирком, потильником, двома гудзиками встановленого зразка.

Денце, околичка, стінки, потильник із сукна чорного або білого кольору.

Уздовж краю денця та верхнього краю околички кант із сукна білого кольору. Околичка обтягнута, низ потильника окантований тканною стрічкою чорного або білого кольору. Стінки спереду вищі. Козирок лакований.



Кашкет-безкозирка (кашкет-безкозирка літня)

Кашкет-безкозирка з камвольної тканини чорного або білого кольору, з денцем овальної форми та стінками дугоподібної форми, околичкою.

Уздовж краю денця та верхнього краю околички кант із сукна білого кольору. Околичка з сукна чорного кольору.

Додатково додається верх (чохол) бавовняний білого кольору.



Стрічка до кашкета-безкозирки (кашкета-безкозирки літнього)

Стрічка до кашкета-безкозирки з синтетичної стрічки чорного кольору розміром 30x140 міліметрів, з набивними надписом золотавого кольору посередині та якорями золотавого кольору на кінцях.



Берет

Берет із напіввовняного прядива полинового, малинового, блакитного або чорного кольору в'язаний із подальшою валкою та формовкою. Берет із кашпенем і шнуром. Кашпен із натуральної або штучної шкіри чорного кольору. На боках берета отвори для вентиляції.



Пілотка

Пілотка з камвольної тканини світло-сірого, світло-бежевого, синього, чорного кольору або з бавовняної тканини темно-синього кольору.

Пілотка з денцем, начільником та боковими стінками.

Уздовж верхнього краю бокових стінок вшитий кант малинового, блакитного, білого кольору або без нього.



Шапка

Використовуються два види шапок:

з натурального каракулю сірого або чорного кольору і сукна полинового, синього або чорного кольору або натуральної шкіри чорного кольору;

з натуральної овчини сіро-синього або чорного кольору і сукна полинового, синього або чорного кольору або натуральної шкіри чорного кольору;

зі штучного хутра сіро-синього кольору і сукна темно-сірого або полинового кольору.

Шапка з головкою, козирем, навушниками та потильником.

Головка з сукна або натуральної шкіри з чотирьох або шести клинців, уздовж шва їх з'єднання оздоблювальна строчка. Козир, потильник та навушники з каракулю, натуральної овчини або штучного хутра. На кінцях навушників кріпиться тасьма для зав'язування.

Підкладка головки прошита разом з утеплювачем;



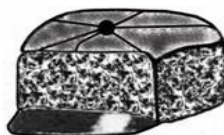
з натурального каракулю і натуральної шкіри чорного кольору з головкою, козирем, потильником, козирком, двома гудзиками встановленого зразка.

Головка з натуральної шкіри чорного кольору з шести клинців, уздовж шва їх з'єднання оздоблювальна строчка.

Козир та потильник із каракулю з'єднуються між собою крючками та петлями, які вшиті в їх бокові сторони.

Підкладка головки прошита разом із утеплювачем.

Козирок фібровий або лакований з гаптуванням або без нього.



Шапка-феска трикотажна

Шапка-феска трикотажна з напіввовняної пряжі чорного кольору, в'язана, подовженої прямокутної форми із закругленим верхом, подвійна.



Пальто

Використовуються два види пальто:

з сукна полинового, синього або чорного кольору, з відкладним коміром з верхом з натурального каракулю сірого або чорного кольору або без нього, двобортне, напівприлягаючого силуету, із застібкою на три гудзики встановленого зразка.

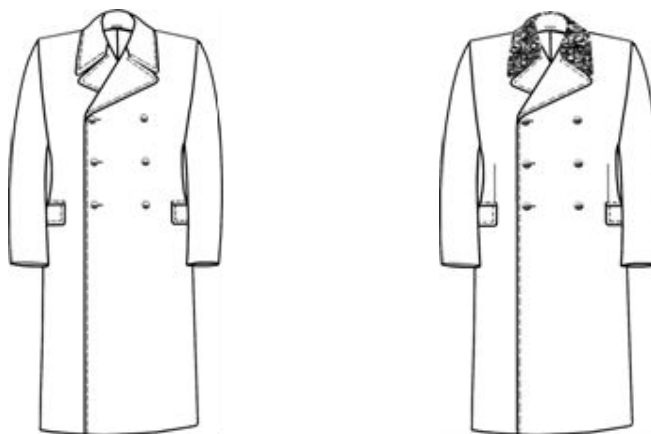
На лівій пілочці три оздоблювальні гудзики встановленого зразка. Пілочки з боковими виточками і боковими прорізними кишенями з клапанамі.

Спинка зі швом посередині, який закінчується шлицею. На рівні лінії талії в бокові шви вставлено пати, на кінцях яких пришито гудзики встановленого зразка для кріплення хлястика.

Рукави двошовні.

Підкладка донизу вистрочується разом із утеплювачем.

На підкладці лівої пілочки розташована внутрішня прорізна кишеня з листочкою, яка застібається навісною петлею на ґудзик;



із сукна полинового, синього або чорного кольору, з відкладним коміром з натурального каракулю сірого або чорного кольору або без нього, однобортне, напівприлягаючого силуету, з центральною застібкою на чотири ґудзики встановленого зразка.

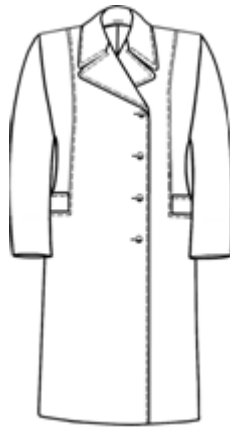
Пілочки з виточками до талії, боковими прорізними кишенями з клапанами.

Спинка зі швом посередині, який закінчується шлицею. На рівні лінії талії кріпиться хлястик двома ґудзиками встановленого зразка.

Рукави тришовні з поглибленою проймою, в середній шов вставлена пата, яка кріпиться ґудзиком встановленого зразка.

Підкладка донизу вистрочується разом з утеплювачем.

На підкладці правої пілочки розташована внутрішня прорізна кишеня з листочкою, яка застібається навісною петлею на ґудзик.



Плащ

Плащ з плащової тканини полинового, синього або чорного кольору з відкладним коміром, прямого силуету, з застібкою на чотири гудзики встановленого зразка, на знімній утепленій підстібці.

Пілочки на прямих кокетках, з прорізними кишнями з листочками.

Спинка на прямій кокетці, зі швом посередині, який закінчується шліцею.

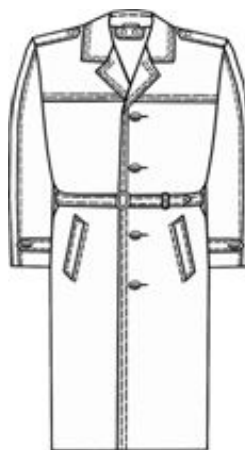
Рукави двошовні або тришовні. У середній шов вставлено пату, яка кріпиться до рукава гудзиком встановленого зразка.

У бокові шви вставлено хомутики для протягування навісного паска. Пасок застібається на пряжку.

На підкладці лівої пілочки внутрішня верхня прорізна кишеня.

Підстібка знімна зі штучного хутра, сукна або вовняної пальтової тканини.

У шви рукавів на рівні плеча вставлено погони, які застібаються на гудзик.



Куртка зимова

Куртка зимова з плащової тканини полинового, синього або чорного кольору, на утепленій підкладці донизу, з відкладним коміром, бортовою потайною застібкою посередині на п'ять петель та гудзиків і одну наскрізну петлю на лацкані лівої пілочки.

Пілочки з нашивними кокетками, з двома зовнішніми боковими прорізними кишенями з листочками та внутрішніми верхніми кишенями, які застібаються на гудзик.

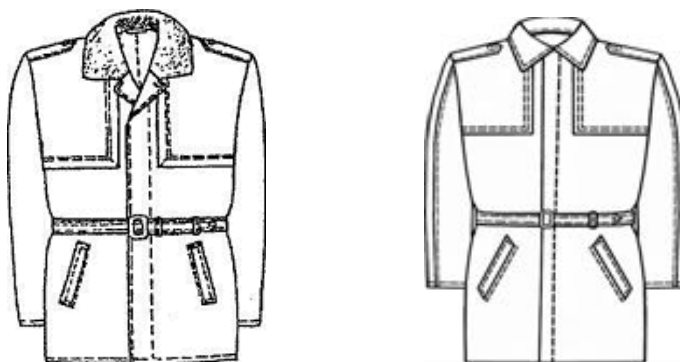
Спинка з нашивною кокеткою.

Рукави тришовні з підкладкою, знизу підкладки трикотажний напульсник.

У бокові шви вставлено хомутики для протягування навісного паска. Пасок застібається на пряжку.

У шви рукавів на рівні плеча вставлено погони, які застібаються на гудзик.

Куртка може бути зі знімним коміром із натурального або штучного хутра синьо-сірого або чорного кольору або без нього.



Бушлат

Бушлат із сукна чорного кольору, з відкладним коміром, двобортний, з бортовою застібкою на 6 гудзиків.

Пілочки з відрізними боковими частинами, виточками по талії, боковими прорізними кишнями.

Спинка зі швом посередині.

Рукави двошовні з обшлагами.

На підкладці донизу.

На підкладці лівої пілочки внутрішня прорізна кишеня з листочкою, яка застібається навісною петлею на гудзик.



Джемпер

Джемпер з напіввовняної пряжі полинового, синього або чорного кольору з V – подібним вирізом горловини, розширеною лінією плеча. У шви рукавів на рівні плеча вставлено погони-хлястики, які застібаються на гудзики встановленого зразка. Джемпер має плечові та ліктьові накладки з

плащової тканини. Низ виробу, манжети рукавів і бейка горловини виплетені “гумкою”.



Мундир (кітель)

Використовуються шість видів мундирів (кітелів):

з камвольної тканини світло-сірого, полинового або синього кольору, двобортний, відкритий, напівприлягаючого силуету, з відкладним коміром та лацканами, з застібкою на три гудзики встановленого зразка.

Пілочки з відрізними боковими частинами, виточками по талії, боковими прорізними кишнями з фігурними клапанами.

Спинка зі швом посередині, зі шлицею або без неї.

Рукави двошовні з обшлагами.

На підкладці, з верхніми внутрішніми прорізними кишнями, які застібаються на гудзики.

Уздовж краю коміра та верхнього краю обшлагів вшито кант малинового або блакитного кольору, на комірі гаптування;



з камвольної тканини світло-сірого, полинового або синього кольору, однобортний, напівприлягаючого силуету, з відкладним коміром та лацканами, бортовою застібкою посередині на чотири гудзики встановленого зразка.

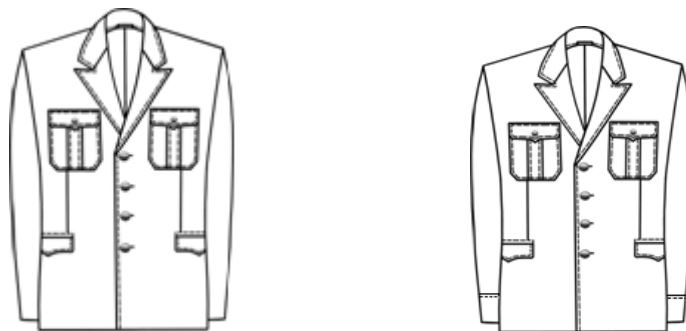
Пілочки з відрізними боковими частинами, виточками по талії, двома верхніми накладними кишенями та фігурними клапанами, які застібаються на гудзики встановленого зразка, двома боковими прорізними кишенями з фігурними клапанами.

На підкладці з верхніми внутрішніми прорізними кишенями, які застібаються на гудзики встановленого зразка.

Спинка зі швом посередині, який закінчується шлицею.

Рукави двошовні, з прямими обшлагами або без них.

Уздовж верхнього краю обшлагів вшито кант малинового або блакитного кольору;



з камвольної тканини чорного кольору, однобортний, напівприлягаючого силуету, з відкладним коміром та лацканами, внутрішньою бортовою застібкою посередині на чотири гудзики.

Пілочки з відрізними боковими частинами, виточками по талії, двома верхніми прорізними кишенями з фігурними клапанами, які застібаються на гудзики встановленого зразка.

Рукави двошовні з пришивними манжетами, які застібаються на два гудзики встановленого зразка.

На підкладці з верхніми внутрішніми прорізними кишнями, які застібаються на гудзики.

В плечові шви вшито по два хомутики та обметано по дві петлі для кріплення погонів або без них;



з камвольної або бавовняної тканини білого кольору, однобортний, напівприлягаючого силуету, з коміром-стійкою, бортовою застібкою посередині на п'ять гудзиків встановленого зразка.

Пілочки з відрізними боковими частинами, виточками по талії, двома верхніми накладними кишнями та фігурними клапанами, які застібаються на гудзики встановленого зразка, двома боковими прорізними кишнями з фігурними клапанами.

Комір-стійка застібається на два металевих гачки з петлями.

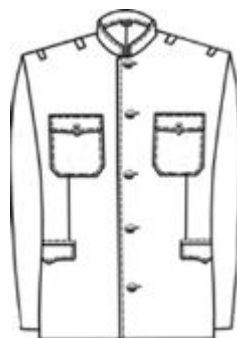
Комір, край бортів, клапани, кишені оздоблені строчками.

Спинка з середнім швом, який закінчується шліцею.

Рукави двошовні.

На підкладці лівої пілочки розташована внутрішня прорізна кишеня, яка застібається на гудзик.

В плечові шви вшито по два хомутики та обметано по дві петлі для кріплення погонів;



з камвольної тканини чорного кольору, однобортний, напівприлягаючого силуету, з коміром-стійкою, бортовою застібкою посередині на п'ять гудзиків встановленого зразка.

Пілочки з відрізними боковими частинами, виточками по талії, двома верхніми накладними кишенями з фігурними клапанами, які застібаються на гудзика встановленого зразка, двома боковими прорізними кишенями з фігурними клапанами.

Комір-стійка з горішнього коміра з камвольної тканини чорного кольору та внутрішнього з сукна малинового кольору, застібається на два металевих гачки з петлями.

Рукави вшивні двошовні з обшлагами.

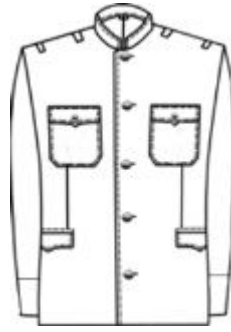
Край бортів, клапани, кишені оздоблені строчками.

Уздовж верхнього краю коміра та обшлагів вшито кант з сукна малинового кольору.

Спинка з середнім швом, який закінчується шліцею.

На підкладці лівої пілочки розташована внутрішня прорізна кишеня, яка застібається на гудзик.

В плечові шви вшито по два хомутики та обметано по дві петлі для кріплення погонів;



з камвольної тканини світло-сірого, полинового або синього кольору, однобортний, напівприлягаючого силуету, з відкладним коміром та лацканами, бортовою застібкою посередині на три гудзики встановленого зразка.

Пілочки з відрізними боковими частинами, виточками по талії, двома нижніми боковими прорізними кишнями з фігурними клапанами. На лівій пілочці верхня прорізна кишня з листочкою.

Спинка зі швом посередині, який закінчується шлицею.

Рукави двшовні зі знаками розрізнення.

На підкладці, на правій пілочці верхня внутрішня прорізна кишня з листочкою, яка застібається на гудзик.



Тужурка

Використовуються два види тужурок:

з камвольної тканини чорного кольору, двобортна, відкрита, напівприлягаючого силуету, з відкладним коміром та лацканами, застібкою на чотири гудзики встановленого зразка.

Пілочки з відрізними боковими частинами, виточками по талії, боковими прорізними кишнями з клапанами. На лівій пілочці верхня прорізна кишня з листочкою.

Спинка зі швом посередині, який закінчується шлицею.

Рукави двошовні з обшлагами або без них.

На підкладці з верхніми внутрішніми прорізними кишнями з листочками, які застібаються на гудзики.

На комірі гаптування або без нього.

Уздовж краю коміра та верхнього краю обшлагів вшито кант малинового або блакитного кольору або без нього;



з камвольної тканини чорного кольору, однобортна, напівприлягаючого силуету, з відкладним коміром та лацканами, бортовою застібкою посередині на три гудзики встановленого зразка.

Пілочки з відрізними боковими частинами, виточками по талії, двома нижніми боковими прорізними кишнями з фігурними клапанами. На лівій пілочці верхня прорізна кишня з листочкою.

Спинка зі швом посередині, який закінчується шлицею.

Рукави двошовні.

На підкладці, на правій пілочці верхня внутрішня прорізна кишня з листочкою, яка застібається на гудзик.



Тужурка літня

Використовуються два види тужурки літньої:

з камвольної або бавовняної тканини білого кольору, двобортна, відкрита, напівприлягаючого силуету, з відкладним коміром та лацканами, застібною на 3 гудзики встановленого зразка.

Пілочки з відрізними боковими частинами, виточками по талії, боковими прорізними кишнями з клапанами. На лівій пілочці верхня прорізна кишня з листочкою.

Спинка зі швом посередині, який закінчується шлицею.

Рукави двошовні.

Тужурка на підкладці з верхніми внутрішніми прорізними кишнями з листочками, які застібаються на гудзики;



з камвольної або бавовняної тканини білого кольору, однобортна, напівприлягаючого силуету, з відкладним коміром та лацканами, бортовою застібною посередині на 3 гудзики встановленого зразка.

Пілочки з відрізними боковими частинами, виточками по талії, двома нижніми боковими прорізними кишнями з фігурними клапанами. На лівій пілочці верхня прорізна кишня з листочкою.

Спинка зі швом посередині, який закінчується шлицею.

Рукави двошовні.

На підкладці, на правій пілочці верхня внутрішня прорізна кишня з листочкою, яка застібається на гудзик.



Куртка

Куртка з камвольної тканини полинового, синього або чорного кольору, на підкладці, з відкладним коміром, застібкою-блискавкою.

Верхні прорізні кишені з фігурними клапанами, які застібаються на гудзики встановленого зразка.

Бокові кишені з листочками.

Спинка з нашивною кокеткою, з двома складками.

Рукави двошовні з пришивними манжетами, які застібаються на два гудзики встановленого зразка.

До низу куртки пришивається пояс, стягнутий у бокових швах регульованими еластичними стрічками.

В плечові шви вшито по два хомутики та обметано по дві петлі для кріплення погонів;



Куртка літня

Куртка літня з камвольної тканини світло-сірого або бежевого кольору, без підкладки, з коміром-стійкою, застібною-блискавкою, V-подібним вирізом горловини.

Бокові кишені з листочками.

Спинка з нашивною кокеткою, з двома складками.

Рукави двошовні з пришивними манжетами з еластичними стрічками.

До низу куртки пришивається пояс, стягнутий у бокових швах регульованими еластичними стрічками.

В плечові шви вшито по два хомутики та обметано по дві петлі для кріплення погонів.



Фланелівка

Фланелівка з суконної або камвольної тканини чорного кольору, з відкладним коміром, V-подібним вирізом горловини, який закінчується двома гудзиками на внутрішньому боці, із шліцями у бокових швах.

На обтачці горловини посередині спинки наскрізна петля.

Рукави двошовні зі шліцами, пришивними манжетами, які застібаються на два гудзики встановленого зразка.



Форменка

Форменка з бавовняної тканини білого кольору, з відкладним форменим коміром, V-подібним вирізом горловини, шліцами у бокових швах.

На обтачці горловини посередині спинки наскрізна петля.

Рукави одношовні зі шліцами, пришивними форменими манжетами, які застібаються на гудзик.



Штани

Використовуються чотири види штанів:

з камвольної тканини світло-сірого, полинового, синього або чорного кольору з пришивним поясом, кишенями у бокових швах або прорізними кишенями “в рамку” на передніх половинках, прорізною кишенею з клапаном на правій задній половинці, що застібається на гудзик,

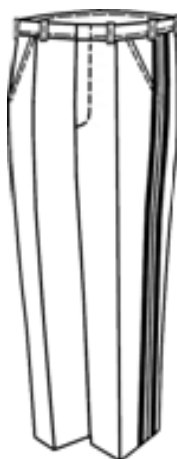
внутрішньою навісною петлею, кишенею для годинника у місці пришивання передньої лівої половинки пояса або без неї.

У бокових швах кант та настрочено лампаси малинового або блакитного кольору.

Застібаються на два гудзики на поясі (або на гачок з петлею та один гудзик) і три-чотири гудзики або застібку-блискавку у середньому шві передніх половинок.

На поясі пришито шість хомутиків.

Передні половинки на підкладці, з м'якими складками, задні з двома виточками;



з камвольної або бавовняної тканини полинового, синього, чорного, світло-сірого або білого кольору з пришивним поясом, кишенями у бокових швах на передніх половинках, прорізною кишенею з клапаном на правій задній половинці, що застібається на гудзик з внутрішньою навісною петлею, кишенею для годинника у місці пришивання передньої лівої половинки пояса або без неї.

У бокових швах кант малинового, блакитного або настрочений лампас малинового кольору завширшки 20 міліметрів або без них.

Застібаються на два гудзики на поясі (або на гачок з петлею та один гудзик) і три-чотири гудзики або застібку-блискавку у середньому шві передніх половинок.

На поясі пришито шість хомутиків.

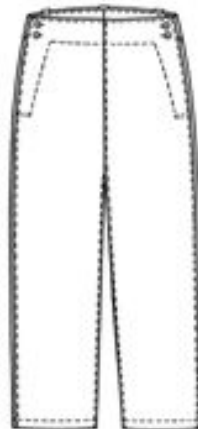
Передні половинки на підкладці, з м'якими складками, задні з двома виточками;



з суконної, камвольної або бавовняної тканини чорного або білого кольору, з передніми та задніми половинками, пришивним поясом та двома кишенями.

Верхня частина передніх половинок відкидна, пристібається до пояса гудзиками та внутрішнім хлястиком.

На поясі пришито хомутики.



Штани літні

Штани літні з камвольної, бавовняної або синтетичної (штучної) тканини світло-сірого, бежевого або білого кольору, з пришивним поясом, кишенями у бокових швах, прорізною кишенею з клапаном на правій задній половинці, що застібається на гудзик, з внутрішньою навісною петлею, кишенею для годинника у місці пришивання передньої лівої половинки пояса або без нього.

Застібаються на два гудзики на поясі (або на гачок з петлею та один гудзик) і три-чотири гудзики у середньому шві передніх половинок.

На поясі пришито шість хомутиків.

Передні половинки на підкладці, з м'якими складками, задні з двома виточками.



Спідниця

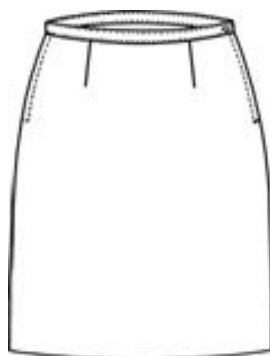
Спідниця з камвольної або бавовняної тканини світло-сірого, полинового, синього, чорного або білого кольору, прямого силуету, з пришивним поясом, який застібається на гудзик, із застібкою-блискавкою в середньому або лівому боковому шві.

Спідниця двошовна або тришовна, з двома виточками на передній половинці та чотирма на задній.

Задня половинка зі швом посередині, який закінчується шліцею.

Низ оброблений швом упідгин із закритим зрізом.

Спідниця на підкладці.



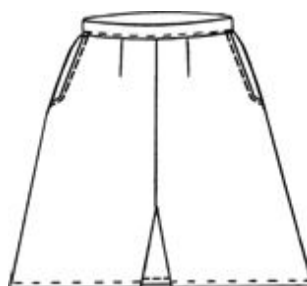
Спідниця-шорти літня

Спідниця-шорти літня з камвольної, бавовняної або синтетичної (штучної) тканини світло-сірого кольору, бежевого або білого кольору, з пришивним поясом, який застібається на гудзик, із зустрічною складкою у середніх швах передніх та задніх половинок, застібкою-блискавкою в боковому шві.

Передні та задні половинки з виточками – по одній на кожній передній та по дві на кожній задній половинках.

На поясі пришито шість хомутиків.

Низ оброблений швом упідгин із закритим зрізом.



Сорочка

Використовуються три види сорочок:

з сорочкової тканини білого, полинового, блакитного або кремового кольору, з рукавами, без пояса, із застібкою до низу на шість – вісім гудзиків: один на стійці коміра, п'ять – сім на пілочки.

Комір відкладний із відрізною стійкою.

Пілочки з верхніми накладними кишенями з клапанами фігурної форми, які застібаються на гудзики встановленого зразка.

Спинка на прямій кокетці, з двома складками.

Сорочка може бути з довгими та короткими рукавами.

Рукави вшивні двошовні з відрізними манжетами, що застібаються на гудзик.

У плечові шви вшиті по два хомутики та обметано по дві петлі для кріплення погонів;



з сорочкової тканини білого, полинового, блакитного або кремового кольору, з рукавами, з поясом, із застібкою до низу на сім – дев'ять гудзиків: один на стійці коміра, чотири – шість на пілочки, два на поясі.

Комір відкладний з відрізною стійкою.

Пілочки з верхніми накладними кишенями з клапанами фігурної форми, які застібаються на гудзики встановленого зразка.

Спинка на прямій кокетці, з двома складками.

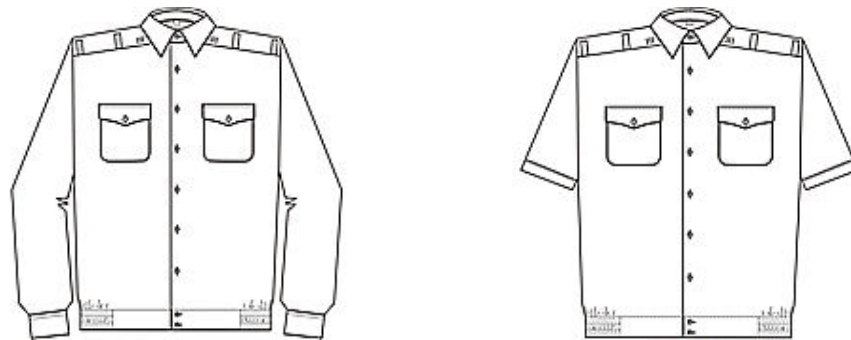
Пояс стягнутий у бокових швах регульованими еластичними стрічками.

Сорочка може бути з довгими та короткими рукавами.

Довгі рукави з пришивними манжетами, які застібаються на гудзики. Уздовж шва з'єднання манжет на верхніх частинах рукавів закладено по одній складці в бік ліктювого шва та в передньому шві. Знизу рукавів шліци, які застібаються на гудзик.

Короткі рукави з цільновикроєними манжетами.

У плечові шви вшито по два хомутики та обметано по дві петлі для кріплення погонів;



з сорочкової тканини білого, полинового, блакитного або кремового кольору, з рукавами, з поясом, із застібкою до низу на сім – дев'ять гудзиків: один на стійці коміра, чотири – шість на пілочці, два на поясі.

Комір відкладний з відрізною стійкою.

Пілочки з виточками на ділянці грудей, з верхніми накладними кишенями з клапанами фігурної форми, які застібаються на гудзики встановленого зразка.

Спинка на прямій кокетці, з двома складками.

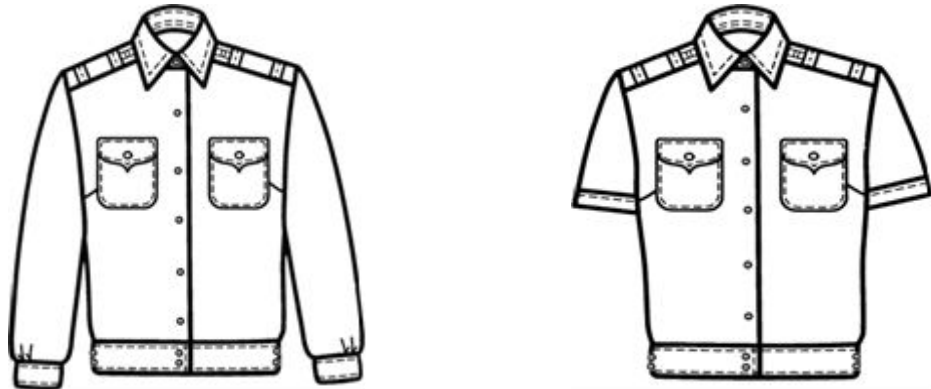
Пояс стягнутий у бокових швах регульованими еластичними стрічками.

Сорочка може бути з довгими або короткими рукавами.

Довгі рукави з пришивними манжетами, які застібаються на гудзики. Уздовж шва з'єднання манжет на верхніх частинах рукавів закладено по одній складці в бік ліктювого шва та в передньому шві. Знизу рукавів шліци, які застібаються на гудзик.

Короткі рукави з цільновикроєними манжетами.

У плечові шви вшито по два хомутики та обметано по дві петлі для кріплення погонів.



Сорочка літня

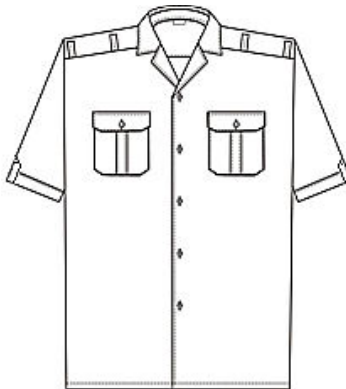
Сорочка літня з сорочкової або синтетичної (штучної) тканини білого, світло-сірого або бежевого кольору, без пояса, з короткими рукавами з манжетами та патами, які закріплені на рукаві гудзиками, з центральною застібною на п'ять – шість гудзиків донизу.

Комір відкладний.

Пілочки з верхніми накладними кишенями з двома складками та фігурними клапанами, які застібаються на гудзик встановленого зразка.

Спинка на прямій кокетці, з двома складками.

В плечові шви вшито по два хомутики для кріплення погонів.



Сорочка літня для військовослужбовців-жінок

Сорочка літня для військовослужбовців-жінок з сорочкової або синтетичної (штучної) тканини білого, світло-сірого або бежевого кольору, без пояса, з розрізами в бокових швах, з короткими рукавами з манжетами та патами, які закріплені на рукаві гудзиками, з центральною застібкою на чотири гудзики донизу.

Комір відкладний із відрізною стійкою.

Пілочки з виточками на ділянці грудей з верхніми накладними кишнями з двома складками та фігурними клапанами, які застібаються на гудзик встановленого зразка.

Спинка на прямій кокетці, з двома складками.

В плечові шви вшито по два хомутики для кріплення погонів.



Куртка від костюма літнього для районів з жарким кліматом

Куртка від костюма літнього для районів з жарким кліматом з бавовняної набивної (камуфльованої) або гладкофарбованої тканини синього кольору, з відкладним коміром, внутрішньою бортовою застібкою посередині на чотири гудзики.

На обох пілочках зовнішні верхні накладні об'ємні кишени з клапанами, підкладка до талії, в бокових швах шліци. На підкладці лівої пілочки накладна кишеня, що застібається на гудзик.

Рукави двошовні, короткі з суцільнокроєними манжетами.

Спинка пряма суцільнокроєна з відрізною кокеткою без підкладки.

На пілочках, спинці та з обох боків пройми рукавів розташовано чотири вентиляційних отвори.

У шви рукавів на рівні плеча вставлено погони, які застібаються на гудзик.



Шорти від костюма літнього для районів з жарким кліматом

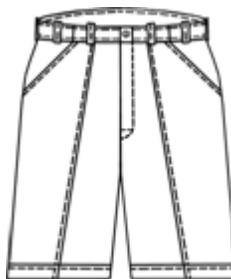
Шорти від костюма літнього для районів з жарким кліматом з бавовняної набивної (камуфльованої) або гладкофарбованої тканини синього кольору, з суцільнокроєним поясом, боковими кишенями на передніх половинках та прорізною кишенею з клапаном на правій задній половинці.

Застібаються на наскрізну петлю і гудзик та на гачок з петлею на поясі, і 3 гудзики у середньому шві передніх половинок.

По лініях згинів передніх половинок прокладено строчки.

На поясі пришито 4 гудзики, 7 хомутиків, 2 хлястики для регулювання довжини пояса, які застібаються на 2 гудзики.

Низ шортів із суцільнокроєними манжетами.



Краватка

Використовуються два види краватки:

з камвольної або синтетичної (штучної) тканини полинового, синього або чорного кольору, у формі витягнутої трапеції, яка закінчується гострим ріжком, з постійним вузлом на шийці, що регулюється, застібається на металевий гачок та петлю;



з суконної тканини чорного кольору, у формі нагрудника та стінок, з коміром-стійкою та застібною, що регулюється на металевий гачок та петлю.



Комір формений

Комір формений з бавовняної набивної тканини синього кольору, з трьома білими смугами, суцільнокроєний.

У нижній частині коміра дві наскрізні петлі.



Кашне

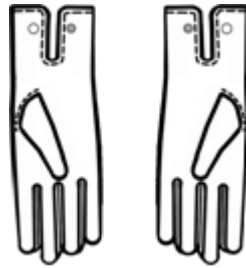
Кашне з напіввовняного або бавовняного трикотажного полотна білого, полинового, синього або чорного кольору.

Розмір – 130х20 сантиметрів.



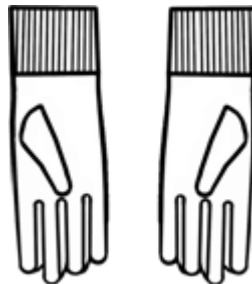
Рукавички шкіряні

Рукавички шкіряні з натуральної шкіри чорного кольору, п'ятипалі. Підкладка з натурального хутра або трикотажна.



Рукавички трикотажні

Рукавички трикотажні з напіввовняної пряжі чорного або білого кольору, подвійні, або з трикотажного бавовняного гладкого вибіленого полотна, одинарні, з прямокутними напульсниками, п'ятипалі.



Напівчоботи хромові утеплені

Напівчоботи хромові утеплені з натуральної шкіри чорного кольору із цільними союзками або відрізними носком, берцями, задниками, підошвою та каблуками.

З внутрішнього боку берців застібка-блискавка.

Спереду імітація шнурків або без неї.

Устілка та задник зі шкіри.

Підошва з мікропористої гуми або гуми, каблуки з гуми.

Кріплення низу клеєпрошивне або рантово-клейове.

Утеплена підкладка з штучного хутра.



Напівчеревики хромові

Використовуються два види напівчеревиків хромових:

з натуральної шкіри чорного, світло-сірого, бежевого або білого кольору, із цільними союзками або відрізними носком, берцями, задниками, задніми зовнішніми пасками, підошвою та каблуками.

З обох боків берців потайні гумові вставки.

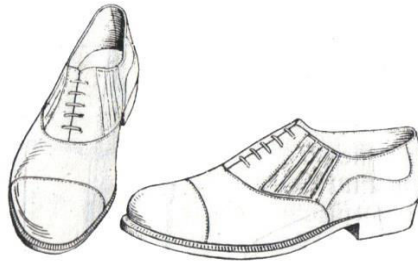
Спереду імітація шнурків або без неї.

Підкладка під союзкою з тканини або підкладкової шкіри, під берцями і задниками – з підкладкової шкіри.

Устілки та задники зі шкіри.

Підошва та каблуки з гуми, поліуретану, термоеластопласту або шкіряні з профілактикою.

Кріплення низу деревинно-шпилькове, рантове, рантово-клейове, клеєпрошивне, клейове або литтєве;



з натуральної шкіри чорного, світло-сірого, бежевого або білого кольору, із цільними союзками або відрізним носком, берцями, задниками, задніми зовнішніми пасками, підошвою та каблуками.

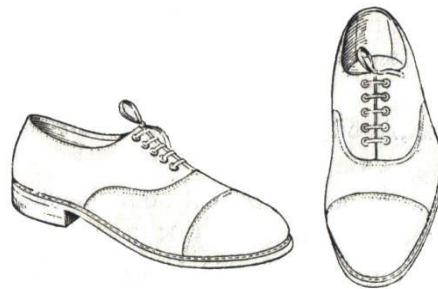
У передній частині берців блочки для шнурків.

Підкладка під союзкою з тканини або підкладкової шкіри, під берцями і задниками з підкладкової шкіри.

Устілки та задники зі шкіри.

Підошва та каблуки з гуми, поліуретану, термоеластопласту або шкіряні з профілактикою.

Кріплення низу деревинно-шпилькове, рантове, рантово-клейове, клеєпрошивне, клейове або литтєве.



Черевики хромові

Використовуються черевики хромові двох видів:

з натуральної шкіри чорного кольору з цільними союзками або відрізним носком, берцями, задником, заднім зовнішнім ременем, підошвою та каблуками.

Спереду імітація шнурків або без неї. У бокових частинах берців гумові вставки та застібка-блискавка або без неї, у верхній частині вушка з бавовняної тасьми.

Підкладка під союзками та берцями з підкладкової шкіри.

Устілки та задники зі шкіри.

Черевики з устілкою з підкладкової шкіри.

Підошва та каблуки з гуми, поліуретану, термоеластопласту або шкіряні з профілактикою.

Кріплення низу деревинно-шпилькове, рантове, рантово-клейове, клеєпрошивне, клейове або литтєве;



з натуральної шкіри чорного кольору з відрізним носком, берцями, фігурним задником, підошвою та каблуками.

У передній частині берців блочки для шнурків.

Підкладка під союзкою та берцями з тканини.

Устілки та задники зі шкіри.

Черевики з устілкою з підкладкової шкіри.

Підошва та каблуки з гуми, поліуретану, термоеластопласту або шкіряні з профілактикою.

Кріплення низу рантове, рантово-клейове, клеєпрошивне, клейове або литтєве.



Черевики юхтові

Черевики юхтові з натуральної шкіри чорного кольору з союзками, берцями, підошвою та каблуками.

У передній частині берців блочки для шнурків та хольнітени для посилення з'єднання союзки та берців.

Підкладка під союзкою та устілки з підкладкової шкіри.

Устілки та задники зі шкіри.

Черевики з устілкою з підкладкової шкіри.

Кріплення низу рантове, рантово-клейове, клеєпрошивне, клейове або литтєве.



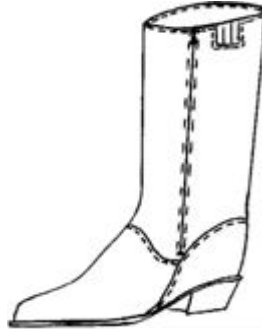
Чобітки хромові утеплені

Чобітки хромові утеплені з натуральної шкіри чорного кольору, з передами, халявками, задниками, підошвою та каблуками.

З внутрішнього боку застібка-блискавка або без неї.

Підкладка під передами та халявками зі штучного або натурального хутра.

Устілки зі штучного або натурального хутра дубльовані шкірою.
Підшва та каблуки з гуми, поліуретану або термоеластопласту.
Кріплення низу клейове або клеєпрошивне.



Туфлі хромові

Туфлі хромові з натуральної шкіри чорного, світло-сірого, бежевого або білого кольору з передами, задниками, підшвами та каблуками.

Підкладка з підкладкової шкіри.

Устілки та задники зі шкіри.

Підшва та каблуки з гуми, поліуретану або термоеластопласту.

Кріплення низу клейове або клеєпрошивне.



Фуфайка (тільник)

Фуфайка (тільник) з бавовняного гладкого або начісного комбінованого або набивного трикотажного полотна, з поперечними почерговими смугами однакової ширини білого та блакитного або синього кольору, із суцільнокроєним передом і спинкою, з плечовими, одним-двома боковими швами або без швів. Виріз горловини переду і спинки однаковий.



Майка-тільник

Майка-тільник з бавовняного гладкого комбінованого або набивного трикотажного полотна, з поперечними почерговими смугами однакової ширини білого та блакитного або синього кольору, із суцільнокроєним передом і спинкою, з плечовими, одним-двома боковими швами або без швів. Виріз горловини переду і спинки однаковий.



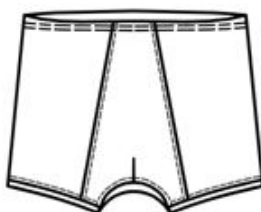
Майка

Майка з трикотажного бавовняного гладкого вибіленого полотна, із суцільнокроєним передом і спинкою, з плечовими, одним-двома боковими швами або без швів.



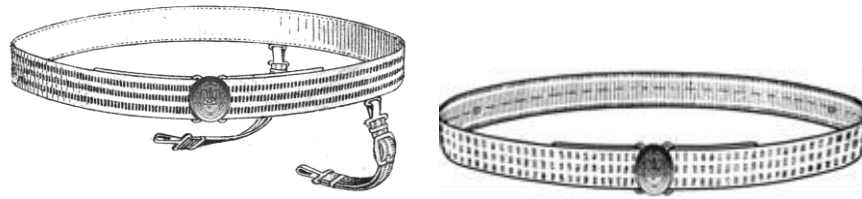
Труси

Труси з трикотажного бавовняного вибіленого полотна, довгі, із боковими швами, вшивним клином та ластовицею. Клин та ластовиця подвійні або з обробленим бейкою прорізом між передніми половинками. Низ трусів оброблений бейкою. У поясі прокладено еластичну тасьму.



Пояс парадний

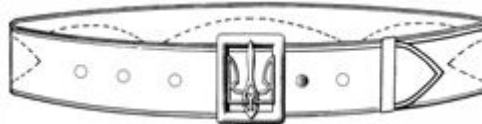
Пояс парадний із шовкової стрічки або з шовкової стрічки та мішурних ниток, золотавого або білого кольору, з трьома повздовжніми рядами шовкових ниток чорного, зеленого та червоного кольорів, завширшки 45 міліметрів, з пасовими ременями або без них, на підкладці з бавовняної стрічки золотавого кольору. На одному кінці пояса пересувна, закріплена на п'ятистінному крючку-зачепі, латунна пряжка у формі овальної розетки з рельєфним зображення вінка зі стилізованих лаврових листків та Знака Княжої Держави Володимира Великого. На іншому кінці пояса пересувна п'ятистінна або непересувна петля-зачіп. Вільні кінці пояса фіксуються за допомогою крючків, закріплених на кінцях пояса, та блочків на підкладці.



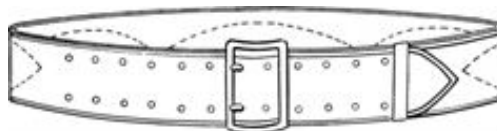
Ремінь поясний з пряжкою

Використовуються чотири види ременів поясних з пряжкою:

з натуральної шкіри коричневого або чорного кольору, завширшки 50 міліметрів, на шкіряній підкладці, що настрочена фігурною оздоблювальною строчкою, з пересувним хомутиком, непересувною латунною пряжкою з зображенням Знака Княжої Держави Володимира Великого та пуклею для застібання ремня;

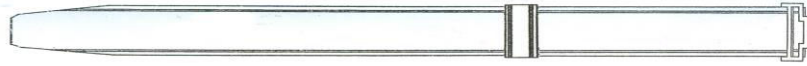


з натуральної шкіри коричневого або чорного кольору, завширшки 50 міліметрів, на шкіряній підкладці, що настрочена фігурною оздоблювальною строчкою, з пересувним хомутиком, непересувною п'ятистінною двошпильковою латунною пряжкою;

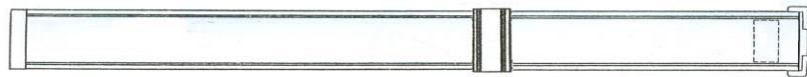


з натуральної шкіри коричневого або чорного кольору або штучної шкіри білого, коричневого або чорного кольору завширшки 45 міліметрів. На одному кінці ремня пересувна або непересувна петля-зачіп;





з текстильної тасьми з плівковим покриттям коричневого або чорного кольору або без нього завширшки 45 міліметрів, з пересувним хомутиком. На одному кінці ремня пересувна або непересувна петля-зачіп. Вільний кінець ремня з металевим наконечником.



Пряжка до ремня поясного

Використовуються три види пряжки до ремня поясного:

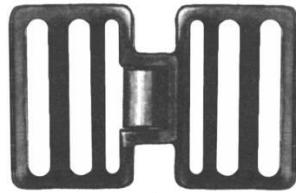
пересувна, латунна, суцільноштампована, у центрі якої розетка з рельєфним зображення вінка зі стилізованих лаврових листків та Знака Княжої Держави Володимира Великого. На зворотному боці пряжки розміщено пристосування для кріплення до ремня та застібання;



пересувна, латунна, суцільноштампована, у центрі якої рельєфне зображення стилізованого якоря, на який накладено Знак Княжої Держави Володимира Великого. На зворотному боці пряжки латунної розміщено пристосування для кріплення до ремня та застібання;



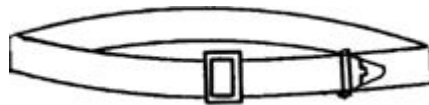
пересувна, металева, чорного кольору, суцільноштампована, складається з шестистінних крючків-зачіпок та петлі-зачепа.



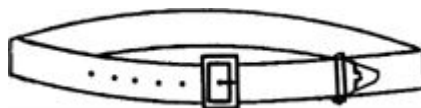
Ремінь для штанів (штанів та спідниці-шортів літніх)

Використовуються три види ременя для штанів:

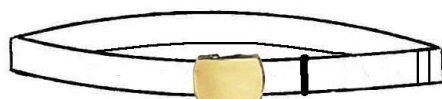
з текстильної тасьми захисного кольору, завширшки 30 міліметрів, з пересувним хомутиком, непересувною металевою п'ятистінною пряжкою, вільний кінець ременя з металевим наконечником;



з текстильної тасьми світло-сірого, бежевого та білого кольору, завширшки 30 міліметрів, з пересувною металевою рамочкою-хомутиком, непересувною металевою п'ятистінною одношпінковою пряжкою та блочками, вільний кінець ременя з металевим наконечником або без нього;



з текстильної тасьми захисного, полинового, синього, чорного, світло-сірого, бежевого та білого кольору, завширшки 30 міліметрів, з пересувною металевою рамочкою-хомутиком, непересувною металевою самозатискною пряжкою, вільний кінець ременя з металевим наконечником.



Аксельбант

Використовуються два види аксельбантів:

з плетеного шнура та одного металевого наконечника золотавого кольору.

Кріпиться до обмундирування хлястиком зі штучної шкіри та петлею;



з плетеного шнура та двох металевих наконечників золотавого кольору.

Кріпиться до обмундирування хлястиком зі штучної шкіри та двома петлями.

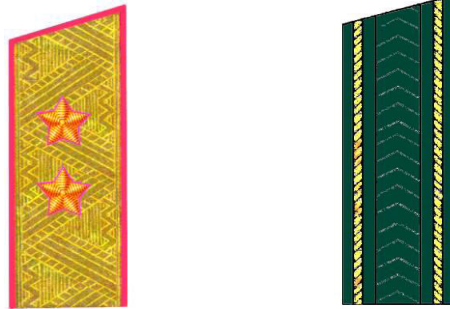


Погони до обмундирування

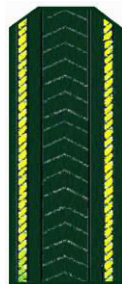
Використовуються п'ять видів погонів:

нашивні – у формі витягнутого чотирикутника або шестикутника з паралельними боками, прямокутним нижнім і скошеним або

трапецієподібним верхнім кінцями, з кантами з сукна малинового або блакитного кольору або без них, ширина погона 60 міліметрів;



знімні – у формі витягнутого шестикутника, з паралельними боками, прямокутним нижнім та трапецієподібним верхнім кінцями, отвором для вушка гудзика у верхній частині погона, напівхлястиком та шльовкою зі зворотного боку, ширина погона 55 міліметрів;



погон-муфта – у формі:

витягнутого шестикутника, з паралельними боками, прямокутним нижнім та трапецієподібним верхнім кінцями, з отвором для вушка гудзика у верхній частині погона, з двома шльовками зі зворотного боку, ширина погона 55 міліметрів;



витагнутого чотирикутника, з паралельними боками, прямокутним нижнім та верхнім кінцями, з двома шльовками зі зворотного боку, ширина погона 55 міліметрів;



погон-муфта (для польового обмундирування) – у формі витягнутої прямокутної муфти розміром 50x110 міліметрів;



погончики – у формі прямокутника розміром 55x50 міліметрів, з нижнього боку текстильна стрічка для кріплення до обмундирування або без неї.

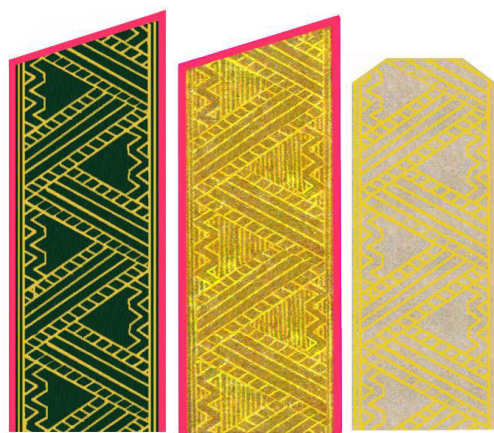


Використовуються п'ять видів полів до погонів:

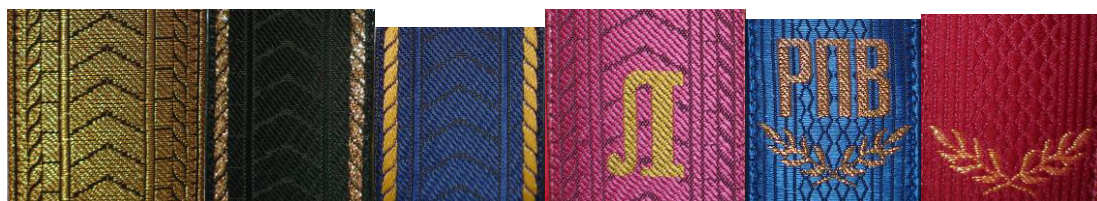
з плащової тканини малинового, синього, чорного кольору з вишитими шовковою ниткою малинового, синього, чорного кольору рельєфним малюнком та металізованою ниткою золотавого кольору літерами “РПВ” і стилізованими лавровими гілочками;



з металізованої стрічки золотавого кольору або шовкової стрічки, камвольної, плащової або сорочкової тканини білого, світло-сірого, кремового, бежевого, полинового, синього, чорного кольору, з вистроченим оздоблювальною строчкою металізованою ниткою золотавого кольору малюнком у формі зигзагів з гаптуванням канителлю або вишивкою;

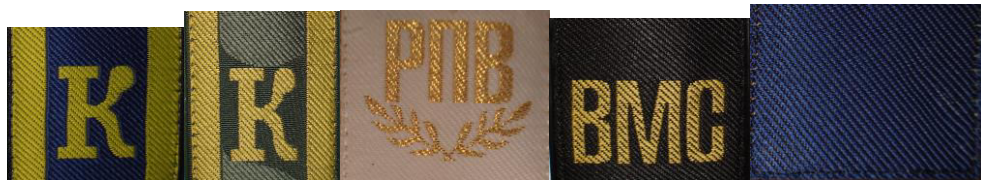


з металізованої стрічки золотавого кольору або шовкової стрічки з рельєфним малюнком білого, світло-сірого, кремового, бежевого, полинового, синього, чорного кольору, оздобленої металізованою ниткою золотавого кольору або шовковою ниткою малинового, синього, чорного або жовтого кольору у формі повздовжніх смуг або літер “РПВ” і стилізованих лаврових гілочок, “Л”, стилізованих лаврових гілочок або без них;



із шовкової стрічки білого, полинового, синього, чорного або темно-синього, захисного, пісочного кольору, або з камуфльованої тканини, або

стрічки, оздобленої металізованою або шовковою ниткою золотавого, жовтого, зеленого або коричневого кольору, з малюнком у формі зображення військових звань, літер “РПВ” і стилізованих лаврових гілочок, повздовжніх смуг з літерою “К”, літер “ВМС”, стилізованих зображенням якоря, або без оздоблення;



з бавовняної або плащової вибивної (камуфльованої) або гладкофарбованої тканини чорного, синього, захисного або пісочного кольору, з вистроченою шовковою ниткою жовтого або коричневого кольору оздоблювальною строчкою у формі зигзагів або без неї та вишитих військових звань.



Гаптування та вишивка знаків розрізнення військових звань

Використовуються сім видів гаптування та вишивки знаків розрізнення військових звань:

гаптована канителлю золотавого кольору з окантовкою шовковою ниткою малинового, блакитного кольору або без неї або вишита шовковими

нитками захисного або коричневого кольору п'ятипроменева зірка діаметром 54 міліметри. Центр зірки оброблено ограненою прозорою намистиною;



гаптована канителлю або вишита металізованими нитками золотавого кольору з окантовкою шовковою ниткою малинового, блакитного кольору або без неї або вишита шовковими нитками захисного або коричневого кольору п'ятипроменева зірка діаметром 25 міліметрів;



гаптовані канителлю золотавого кольору кінці п'ятипроменевої зірки з п'ятьма розбіжними променями, вишитими між ними шовковою чорною або сірою ниткою, з малиновим п'ятикутником посередині, на якому вишитий шовковою чорною ниткою якір, та двома повздовжніми кантами з боків погона, гаптованими канителлю, або без них, або вишиті шовковими нитками захисного кольору зірки з п'ятьма розбіжними променями між кінцями зірок, п'ятикутником посередині, на якому вишитий якір, зірка діаметром 22 міліметри;



гаптований канителлю або вишитий металізованими нитками золотавого кольору з окантовкою шовковою ниткою малинового, блакитного кольору або без неї або шовковими нитками захисного кольору Знак Княжої Держави Володимира Великого, вміщений у вінок із стилізованих лаврових

листоків, перев'язаний стрічкою. Розміри Знака Княжої Держави Володимира Великого 16x10 міліметрів, діаметр вінка 36 міліметрів;



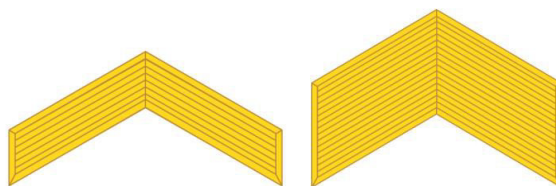
гаптований канителлю або вишитий металізованими нитками золотавого кольору або шовковими нитками захисного кольору Знак Княжої Держави Володимира Великого. Розміри Знака Княжої Держави Володимира Великого 30x18 міліметрів;



вишита металізованими або шовковими нитками золотавого, захисного або коричневого кольору п'ятипроменева зірка діаметром 13 або 20 міліметрів;



вишиті металізованими або шовковими нитками золотавого кольору або шовковими нитками захисного кольору шеврони розмірами: ширина смуги – 5 або 20 міліметрів, відстань між протилежними кінцями – 45 міліметрів.



Зірка

Металева або пластмасова, суцільноштампована, золотавого, захисного або коричневого кольору, у формі п'ятипроменевої зірки з двограними променями або імітацією гаптування. За розміром вписується у коло діаметром 13 або 20 міліметрів.

На зворотному боці клямер або нарізний штифт з гайкою для прикріплення до обмундирування.



Знак Княжої Держави Володимира Великого

Металевий або пластмасовий, суцільноштампований, золотавого захисного або коричневого кольору, розміром 30x18 міліметрів, у формі Знака Княжої Держави Володимира Великого.

Кріпиться до обмундирування гвинтами та гайками або клямерами.



Нарукавна нашивка до нарукавних знаків розрізнення військових звань військовослужбовців Військово-Морських Сил

Використовуються два види нарукавної нашивки:

з плащової тканини чорного кольору, у формі кола діаметром 42 міліметри з кантом, вишитим шовковою ниткою чорного кольору, із вишитим металізованими нитками золотавого кольору Знаком Княжої Держави Володимира Великого, вміщеним у вінок із стилізованих лаврових листків, перев'язаний стрічкою. Розміри Знака Княжої Держави Володимира

Великого 16x10 міліметрів, діаметр вінка 36 міліметрів, з нижнього боку текстильна стрічка для кріплення до обмундирування або без неї;



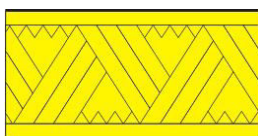
з плащової тканини чорного кольору, у формі кола діаметром 35 міліметрів з кантом, вишитим шовковою ниткою чорного кольору, із вишитим металізованими нитками золотавого кольору Знаком Княжої Держави Володимира Великого розміром 30x18 міліметрів, з нижнього боку текстильна стрічка для кріплення до обмундирування або без неї.



Галун

Використовуються два види галуна:

з тканої стрічки з шовкових та металізованих ниток золотавого, захисного або коричневого кольору, завширшки 30 міліметрів, з рельєфом у формі зигзага;



із тканої стрічки з шовкових та металізованих ниток золотавого, захисного або коричневого кольору, завширшки 30, 13, 10 або 6 міліметрів, з рельєфом у формі повздовжніх смуг.

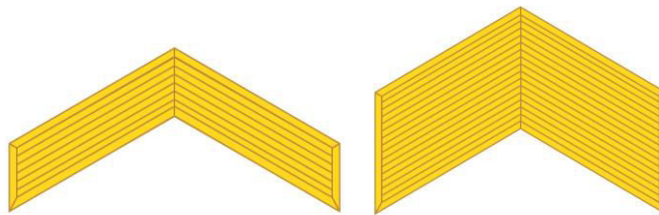


Шеврон

Шеврон металевий або пластмасовий, суцільноштампований, золотавого, захисного та коричневого кольору, у формі смуги, зігнутої кутом, з рельєфом у вигляді повздовжніх смуг.

Розміри шеврона: ширина смуги 5 або 20 міліметрів, відстань між протилежними кінцями 45 міліметрів.

Кріпиться до обмундирування гвинтами та гайками або клямерами.



Літера “К” до погонів курсантів військових навчальних закладів

Літера “К” до погонів курсантів військових навчальних закладів металева або пластмасова, суцільноштампована, золотавого кольору, у формі заголовної літери “К”.

Кріпиться до обмундирування гвинтами та гайками або клямерами.



Літера “Л” до погонів ліцеїстів військових ліцеїв

Літера “Л” до погонів ліцеїстів військових ліцеїв металева або пластмасова, суцільноштампована, золотавого кольору, у формі заголовної літери “Л”.

Кріпиться до обмундирування гвинтами та гайками або клямерами.



Загальновійськова емблема

Загальновійськова емблема металева або пластмасова, суцільноштампована, золотавого кольору, у формі пучка з трьох листків та двох кетягів калини, перев'язаних знизу стрічкою, на тлі двох схрещених мечів вістрями вгору.

Кріпиться до обмундирування гвинтом та гайкою або клямером.



Емблема механізованих військ

Емблема механізованих військ металева або пластмасова, суцільноштампована, золотавого кольору, у формі палаючої гренадки на тлі схрещених гвинтівок.

Кріпиться до обмундирування гвинтом та гайкою або клямером.



Емблема танкових військ

Емблема танкових військ металева або пластмасова, суцільноштампована, золотавого кольору, у формі стилізованого зображення танка.

Кріпиться до обмундирування гвинтом та гайкою або клямером.



Емблема ракетних військ та артилерії

Емблема ракетних військ та артилерії металева або пластмасова, суцільноштампована, золотавого кольору, у формі двох схрещених гарматних стволів.

Кріпиться до обмундирування гвинтом та гайкою або клямером.



Емблема високомобільних десантних військ

Емблема високомобільних десантних військ металева або пластмасова, суцільноштампована, золотавого кольору, у формі розкритого парашута на тлі двох літаків.

Кріпиться до обмундирування гвинтом та гайкою або клямером.



Емблема авіації

Емблема авіації металева або пластмасова, суцільноштампована, золотавого кольору, у формі вертикального зображення пропелера на тлі двох розгорнутих пташиних крил.

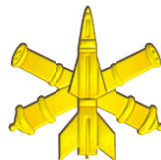
Кріпиться до обмундирування гвинтом та гайкою або клямером.



Емблема зенітно-ракетних військ

Емблема зенітно-ракетних військ металева або пластмасова, суцільноштампована, золотавого кольору, у формі двох схрещених гарматних стволів, на які накладено ракету.

Кріпиться до обмундирування гвинтом та гайкою або клямером.



Емблема радіотехнічних військ

Емблема радіотехнічних військ металева або пластмасова, суцільноштампована, золотавого кольору, у формі стилізованої антени радіолокаційної станції, на яку накладено дві схрещені блискавки.

Кріпиться до обмундирування гвинтом та гайкою або клямером.



Емблема військових частин морської піхоти

Емблема військових частин морської піхоти металева або пластмасова, суцільноштампована, золотавого кольору, у формі вписаного у коло якоря, меча вістрям угору та стилізованих крил.

Кріпиться до обмундирування гвинтом та гайкою або клямером.



Емблема військ зв'язку

Металева або пластмасова, суцільноштампована, золотавого кольору, у формі двох переплетених між собою блискавок, на які накладено два ріжки.

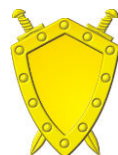
Кріпиться до обмундирування гвинтом та гайкою або клямером.



Емблема юридичної служби

Металева або пластмасова, суцільноштампована, золотавого кольору, у формі щита, накладеного на схрещені вістрями вниз мечі.

Кріпиться до обмундирування гвинтом та гайкою або клямером.



Емблема медичної служби

Металева або пластмасова, суцільноштампована, золотавого кольору, у формі жезла Ескулапа.

Кріпиться до обмундирування гвинтом та гайкою або клямером.



Емблема Військової служби правопорядку у Збройних Силах України

Емблема Військової служби правопорядку у Збройних Силах України металева або пластмасова, суцільноштампована, золотавого кольору, у формі восьмикутної зірки з розбіжними двогранными променями, накладеної на вінок з дубового листа.

Кріпиться до обмундирування гвинтом та гайкою або клямером.



Емблема автомобільних і дорожніх військ

Емблема автомобільних і дорожніх військ металева або пластмасова, суцільноштампована, золотавого кольору, у формі вісі з автомобільними колесами, крилами та кермом.

Кріпиться до обмундирування гвинтом та гайкою або клямером.



Емблема служби військових сполучень

Емблема служби військових сполучень металева або пластмасова, суцільноштампована, золотавого кольору, у формі схрещених якоря, молотка і французького ключа, на які накладено стилізовані крила.

Кріпиться до обмундирування гвинтом та гайкою або клямером.



Емблема інженерних військ

Емблема інженерних військ металева або пластмасова, суцільноштампована, золотавого кольору, у формі фортеці на тлі якоря, на яку накладено схрещені сокири та палаючу гренадку.

Кріпиться до обмундирування гвинтом та гайкою або клямером.



Емблема частин та підрозділів радіоелектронної боротьби

Емблема частин та підрозділів радіоелектронної боротьби металева або пластмасова, суцільноштампована, золотавого кольору, у формі меча вістрям угору, обабіч якого подвійні стріли. У центрі розміщено стилізований щит.

Кріпиться до обмундирування гвинтом та гайкою або клямером.



Емблема військ радіаційного, хімічного та бактеріологічного захисту

Емблема військ радіаційного, хімічного та бактеріологічного захисту металева або пластмасова, суцільноштампована, золотавого кольору, у формі стилізованого щита із зображенням схеми радіоактивного розпаду на тлі бензольного кільця.

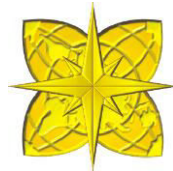
Кріпиться до обмундирування гвинтом та гайкою або клямером.



Емблема військово-топографічної служби

Емблема військово-топографічної служби металева або пластмасова, суцільноштампована, золотавого кольору, у формі рози вітрів на тлі стилізованого зображення земної поверхні.

Кріпиться до обмундирування гвинтом та гайкою або клямером.



Емблема військових диригентів та музикантів

Емблема військових диригентів та музикантів металева або пластмасова, суцільноштампована, золотавого кольору, у формі стилізованої ліри.

Кріпиться до обмундирування гвинтом та гайкою або клямером.



Нарукавний знак Сухопутних військ Збройних Сил України та Повітряних Сил Збройних Сил України

Нарукавний знак Сухопутних військ Збройних Сил України та Повітряних Сил Збройних Сил України з плащової тканини малинового або блакитного кольору у формі щита розміром 75х65 міліметрів із вишитим шовковими або металізованими нитками зображенням малого Державного Герба України, стилізованого прапора синьо-жовтого кольору, гілки калини з кетягом ягід та колоска.

У верхній частині напис золотавого кольору “УКРАЇНА”, в нижній – “ЗБРОЙНІ СИЛИ”.



Нарукавний знак Високомобільних десантних військ

Нарукавний знак Високомобільних десантних військ із плащової тканини синього кольору у формі щита розміром 75х65 міліметрів із вишитим шовковими або металізованими нитками зображенням стилізованого прапора синьо-жовтого кольору, накладеного на нього парашута із зображенням малого Державного Герба України і двох літаків.

У верхній частині напис золотавого кольору “УКРАЇНА”, в нижній – “ВИСОКОМОБІЛЬНІ ДЕСАНТНІ ВІЙСЬКА”



Нарукавний знак Військово-Морських Сил Збройних Сил України

Нарукавний знак Військово-Морських Сил Збройних Сил України з плащової тканини білого та чорного кольору, у формі щита розміром 75х65 міліметрів із вишитим шовковими або металізованими нитками зображенням хреста синього кольору на білому фоні та прапора синьо-жовтого кольору у лівій верхній частині.

У верхній частині напис золотавого кольору “УКРАЇНА”, в нижній – “ВІЙСЬКОВО-МОРСЬКІ СИЛИ”.



Нарукавний знак Морської піхоти

Нарукавний знак Морської піхоти з плащової тканини чорного кольору, у формі щита розміром 80х60 міліметрів з вишитим шовковими або металізованими нитками зображенням хреста синього кольору на білому фоні на двох перехрещених шаблях жовтого кольору та прапора синьо-жовтого кольору у лівій верхній частині. У центрі зображення голови вовка

жовтого кольору з розкритою пащею та язиком червоного кольору.
Щит обшито шовковими нитками синього кольору.

У верхній частині на червоній стрічці літерами чорного кольору напис
“МОРСЬКА”.

У нижній частині на червоній стрічці літерами чорного кольору напис
“ПІХОТА”.



Нарукавний знак військових диригентів та музикантів

Нарукавний знак військових диригентів та музикантів з плащової тканини малинового, блакитного та чорного кольору, у формі щита розміром 75x65 міліметрів, із вишитим шовковими або металізованими нитками зображенням стрічки синьо-жовтого кольору, Знака Княжої Держави Володимира Великого, ліри посередині та двох колосків золотавого кольору з боків.

У нижній частині на стрічці золотавого кольору напис “ЗБРОЙНІ СИЛИ УКРАЇНИ”.

Щит обшито шовковими нитками синього та жовтого кольорів.

Для генералів – гаптований.



Нарукавний знак ліцеїстів військових ліцеїв

Нарукавний знак ліцеїстів військових ліцеїв із плащової тканини малинового, блакитного та чорного кольору, у формі щита розміром 75х65 міліметрів, із зображенням Знака Княжої Держави Володимира Великого, вінка з дубових та лаврових гілок навколо розгорнутої книжки жовтого кольору.

У верхній частині напис жовтого кольору “УКРАЇНА”, у нижній – “ВІЙСЬКОВИЙ ЛІЦЕЙ”.

Щит обшито шовковими нитками синього та жовтого кольорів.



Нарукавна нашивка “Державний Прапор України”

Використовуються три види нарукавної нашивки “Державний Прапор України”:

з суцільнотканої стрічки, у формі прямокутника 30х45 мм з двома смугами синього та жовтого кольорів. Бічні краї обробляються упідгин під час пришивання нашивки до обмундирування;



з суцільнотканої шовкової стрічки, у формі прямокутника 40х55 мм чорного, захисного або пісочного кольору із зображенням Державного

Прапора України розміром 30x45 мм. На відстані 5 мм від зовнішніх країв виткано малопомітну технологічну лінію для позначення місця перегину під час пришивання нашивки до обмундирування (нашивка є складовою частиною предмета постачання, окремо не замовляється);



з плащової тканини полинового, синього, чорного кольору або камуфльованої тканини, у формі прямокутника розміром 40x55 мм, з кантом, вишитим шовковою ниткою полинового, синього, чорного, захисного або коричневого кольору, із зображенням Державного Прапора України розміром 30x45 мм, вишитим шовковою ниткою синього та жовтого кольорів.

На зворотному боці настрочена текстильна стрічка для кріплення до обмундирування або без неї.



Нарукавна нашивка “Ідентифікатор”

Нарукавна нашивка “Ідентифікатор” з текстильних або синтетичних матеріалів виконана методом вишивки, лиття або принтування. Може бути в синьо-жовтих або близьких до захисного кольорах. На основі пришита текстильна застібка “гачки” для кріплення до форми.



Нарукавна нашивка групи крові

Нарукавна нашивка групи крові з бавовняної або плащової вибивної (камуфльованої) або гладкофарбованої тканини чорного, синього, захисного або пісочного кольору, у формі прямокутника розміром 65х25 міліметрів з кантом, літерами та цифрами висотою 10 міліметрів, вишитими шовковою ниткою жовтого або коричневого кольору, з нижнього боку текстильна стрічка для кріплення до обмундирування або без неї.



Нарукавний знак розрізнення по курсах навчання курсантів військових навчальних закладів

З плащової тканини малинового, блакитного, білого або чорного кольору у формі шестикутника з кантом, вишитим шовковою ниткою жовтого кольору, або без нього та смугами, зігнутими кутом, з рельєфом у формі повздовжніх смуг завширшки 10 міліметрів жовтого кольору, відстань між протилежними кінцями – 55 міліметрів, відстань між смугами – 2 міліметри.

На зворотному боці настрочена текстильна стрічка для кріплення до обмундирування або без неї.

Використовуються п'ять видів нарукавних знаків розрізнення по курсах навчання курсантів військових навчальних закладів:

з 1-м кутом;



з 2-ма кутами;



з 3-ма кутами;



з 4-ма кутами;



з 5-ма кутами;



Нарукавна нашивка військовозобов'язаних, які проходять службу у військовому резерві

З плащової тканини синього кольору, у формі дуги з обідком по краях та написом “ВІЙСЬКОВИЙ РЕЗЕРВ”, які вишиті шовковою ниткою жовтого кольору. Розміри нарукавної нашивки: ширина – 20 міліметрів, відстань між протилежними кінцями – 100 міліметрів.

На зворотному боці настрочена текстильна стрічка для кріплення до обмундирування або без неї.



Нагрудна нашивка прізвища військовослужбовця

Нагрудна нашивка прізвища військовослужбовця з бавовняної або плащової вибивної (камуфльованої) або гладкофарбованої тканини чорного, синього, захисного або пісочного кольору, у формі прямокутника розміром 130x30 міліметрів з кантом та літерами висотою 10 міліметрів, вишитими шовковою ниткою жовтого або коричневого кольору, з нижнього боку текстильна стрічка для кріплення до обмундирування або без неї.



Нагрудна нашивка приналежності до військового формування

Нагрудна нашивка приналежності до військового формування з бавовняної або плащової тканини вибивної (камуфльованої) або гладкофарбованої тканини чорного, синього, захисного або пісочного

кольору, у формі прямокутника розміром 130x30 міліметрів з кантом та літерами висотою 15 міліметрів, вишитими шовковою ниткою жовтого або коричневого кольору, з нижнього боку текстильна стрічка для кріплення до обмундирування або без неї.



Орнамент на комір обмундирування старшого та молодшого корабельного офіцерського складу Військово-Морських Сил

Орнамент металевий або пластмасовий золотавого кольору, у формі кута із стилізованих лаврових листків.

Кріпиться до обмундирування гвинтом та гайкою або клямером.



Якір на комір обмундирування корабельного офіцерського складу Військово-Морських Сил

Якір металевий або пластмасовий золотавого кольору завдовжки 35 міліметрів.

Кріпиться до обмундирування гвинтом та гайкою або клямером.



Якір на комір обмундирування мічманів, осіб корабельного рядового та старшинського складу Військово-Морських Сил, на погони і погончики курсантів військових навчальних закладів Військово-Морських Сил

Якір металевий або пластмасовий золотавого кольору завдовжки 43 міліметри.

Кріпиться до обмундирування, погонів та погончиків гвинтом та гайкою або клямером.



Гаптування коміра обмундирування генералів

Гаптоване канителлю та вишите металізованими нитками золотавого кольору у формі стилізованого зображення гілочки з трьох листків та кетяга з трьох ягід калини.



Гаптування коміра обмундирування адміралів

Гаптоване канителлю та вишите металізованими нитками золотавого кольору у формі якоря із стилізованим зображенням трьох листків калини.



Кокарда

Використовуються два види кокарди:

металева або пластмасова, набірна або суцільноштампована, золотавого кольору, у формі випуклої овальної розетки, у центрі якої на медальйоні синього кольору Знак Княжої Держави Володимира Великого золотавого кольору. Медальйон та край розетки облямовані дрібним рельєфним намистом, між якими рельєфне зображення вінка з лаврових листків.

Кріпиться до головного убору гвинтом та гайкою або клямером;



металева або пластмасова, набірна або суцільноштампована, золотавого кольору, у формі овальної розетки, у центрі якої на синьому полі Знак Княжої Держави Володимира Великого золотавого кольору. Медальйон облямований витим обідком і сяйвом із променів.

Кріпиться до головного убору гвинтом та гайкою або клямером.



Кокарда з емблемою

Використовуються два види кокарди з емблемою:

металева або пластмасова, набірна або суцільноштампована, золотавого кольору, у формі вінка з лаврових листків, перев'язаних у нижній частині стрічкою, з накладеною випуклою овальною розеткою, у центрі якої на медальйоні синього кольору Знак Княжої Держави Володимира Великого золотавого кольору. Медальйон та край розетки облямовані дрібним рельєфним намистом, між яким рельєфне зображення вінка з лаврових листків.

Кріпиться до головного убору гвинтом та гайкою або клямером;



металева або пластмасова, набірна або суцільноштампована, золотавого кольору, у формі вінка з лаврових листків, перев'язаних у нижній частині стрічкою, з накладеною на нього випуклою овальною розеткою, у центрі якої на синьому полі Знак Княжої Держави Володимира Великого

золотавого кольору. Медальйон облямований витим обідком і сяйвом із променів.

Кріпиться до головного убору гвинтом та гайкою або клямером.



Емблема до головного убору

Використовуються три види емблеми до головного убору:

металева або пластмасова, набірна або суцільноштампована, золотавого кольору, у формі випуклого якоря, на який накладено хрест з розбіжними сторонами білого кольору, між якими по чотири розбіжних промені. У центрі хреста на круглому медальйоні синього кольору Знак Княжої Держави Володимира Великого золотавого кольору. Медальйон та сторони хреста облямовані обідком. У верхній частині якоря зображення “рози вітрів”.

Кріпиться до головного убору гвинтом та гайкою або клямером;



металева або пластмасова, набірна або суцільноштампована, золотавого кольору, у формі вінка з лаврових листків, перев’язаних у нижній частині стрічкою, з накладеним на нього випуклим якорем, на який

накладено хрест з розбіжними сторонами білого кольору, між якими по чотири розбіжних промені. У центрі хреста на круглому медальйоні синього кольору Знак Княжої Держави Володимира Великого золотавого кольору. Медальйон та сторони хреста облямовані обідком. У верхній частині якоря накладено зображення “рози вітрів”.

Кріпиться до головного убору гвинтом та гайкою або клямером;



металева або пластмасова, суцільноштампована, золотавого кольору, у формі вінка з лаврових листків, перев'язаного у нижній частині стрічкою, з накладеною на нього овальною розеткою, у центрі якої на медальйоні синього кольору Знак Княжої Держави Володимира Великого золотавого кольору.

У центрі емблеми на блакитному полі стилізований малий Державний Герб України. Медальйон облямований обідком.

Кріпиться до головного убору гвинтом та гайкою або клямером.



Беретний знак

Беретний знак металевий або пластмасовий, суцільноштампований, золотавого кольору, у формі Знака Княжої Держави Володимира Великого, накладеного на вінок з листя і кетягів калини.

Кріпиться до головного убору гвинтом та гайкою або клямером.



Емблема на стінку кашкета та пілотки

Використовуються три види емблеми на стінку кашкета та пілотки: металева або пластмасова, суцільноштампована, золотавого кольору, у формі сокола з розгорнутими крилами, який тримає в лапах гвинт літака.

Кріпиться до головного убору гвинтом та гайкою або клямером.

Для генералів – гаптована нашивна;



металева або пластмасова, суцільноштампована, золотавого кольору, у формі ліри.

Кріпиться до головного убору гвинтом та гайкою або клямером.

Для генералів – гаптована нашивна;



металева або пластмасова, суцільноштампована, золотавого кольору, у формі чотирікінцевої п'ятипроменевої (“сердюцької”) зірки, у центрі якої випукле коло, накладене на два перехрещених перначі між кінцями зірки.

Кріпиться до головного убору гвинтом та гайкою або клямером.



Орнамент на козирок старшого та молодшого корабельного офіцерського складу Військово-Морських Сил

Орнамент на козирок старшого та молодшого корабельного офіцерського складу Військово-Морських Сил металевий золотавого кольору у формі півкола із стилізованих лаврових листків.

Кріпиться до обмундирування клямером.



Гаптування на околичці кашкета генералів

Використовуються два види гаптування на околичці кашкета генералів:

гаптоване канителлю та вишите металізованими нитками золотавого кольору у формі орнаменту з листя та кетягів калини;



гаптоване канителлю та вишите металізованими нитками золотавого кольору у формі вінка з гілок калини з трьома ягодами, перев'язаного у нижній частині стрічкою.



Гаптування на околичці кашкета адміралів

Використовуються два види гаптування на околичці кашкета адміралів:

гаптоване канителлю та вишите металізованими нитками золотавого кольору на основі із сукна чорного кольору, у формі вінка з лаврових листків, перев'язаного в нижній частині стрічкою;



гаптоване канителлю та вишите металізованими нитками золотавого кольору на основі із сукна чорного кольору, у формі вінка з лаврових листків, перев'язаного в нижній частині стрічкою.



Гаптування на козирку кашкета генералів армії, генерал-полковників, адміралів, віце-адміралів, контр-адміралів

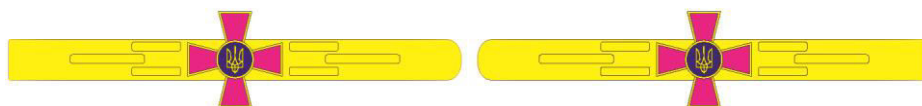
Гаптування на козирку кашкета генералів армії, генерал-полковників, адміралів, віце-адміралів, контр-адміралів виконано канителлю золотавого кольору, у формі гаптованих уздовж краю канта та двох, від краю до середини козирка, уявних дуг з п'яти або шести стилізованих листків калини.



Затискач до краватки

Затискач до краватки металевий золотавого кольору у формі смуги з рельєфним зображенням емблеми Збройних Сил України в центрі. Закріпка виготовляється у двох варіантах для носіння в правий та лівий бік.

На зворотному боці затискача кріпиться фурнітура для утримування краватки.



Гудзики до обмундирування

Гудзики до обмундирування металеві золотавого або пластмасові полинового, синього, чорного або захисного кольору у формі кола діаметром 22, 14 міліметрів, із зображенням емблеми Збройних Сил України та вінка з лаврових листків або без них чи вертикально розташованого якоря.



Ремінець гаптований

Ремінець гаптований виготовляється з натуральної шкіри світло-бежевого кольору, на якому вигаптувані стилізовані лаврові листки.

Має два отвори для кріплення на гудзиках.



Шнур плетений

Шнур плетений із шовкової переплетеної нитки золотавого або захисного кольору. Має два декоративних вузли та петлі для кріплення на гудзиках.



Ремінець лакований

Ремінець лакований виготовляється з лакованої плівки або штучної шкіри чорного кольору. Має два прямокутних пристрої для регулювання розміру та отвори для кріплення на гудзиках.



Примітка.

Дозволяється застосовувати інші високоякісні сучасні матеріали, визначати їх сировинний склад та кольори для виготовлення форми одягу і знаків розрізнення.