

ЗАТВЕРДЖУЮ  
Начальник Головного управління розвитку та супроводження матеріального забезпечення Збройних Сил України  
полковник

\_\_\_\_\_ Д.О.МАРЧЕНКО  
(підпис)  
«7» 08 2017р.  
Код 26621355

**КОСТЮМ (КУРТКА І ШТАНИ) СПЕЦІАЛЬНИЙ**  
(для військово зослужбовців екіпажів бойових машин і військово зослужбовців ремонтних частин Збройних Сил України) – КСБМ

**ТЕХНІЧНИЙ ОПИС**

Введено вперше  
Дата надання чинності 07.08.2017  
Чинний до 07.08.2022

ПОГОДЖЕНО  
Начальник Тилу Збройних Сил України  
генерал-майор  
\_\_\_\_\_ І.Ю.ГАВРИЛЮК  
(підпис)  
«7» \_\_\_\_\_ 2017р.

ПЕРЕВІРЕНО  
Начальник управління розвитку речового майна – заступник начальника Головного управління розвитку та супроводження матеріального забезпечення Збройних Сил України  
підполковник  
\_\_\_\_\_ Є.Г.ЄЛЬКІН  
(підпис)  
«  » \_\_\_\_\_ 2017р.

РОЗРОБЛЕНО  
Старший офіцер відділу розробки спеціального та захисного спорядження управління розвитку речового майна Головного управління розвитку та супроводження матеріального забезпечення Збройних Сил України  
підполковник  
\_\_\_\_\_ В.А.БІЛАН  
(підпис)  
«  » \_\_\_\_\_ 2017р.

## ЗМІСТ

	с
Вступ	3
1 Технічні вимоги	4
1.1 Технічні характеристики виробу	4
2 Загальні вимоги	4
2.1 Основні параметри та розміри	4
2.2 Опис зовнішнього вигляду	5
2.3 Види виробу	12
2.4 Характеристика матеріалів	12
2.5 Виміри виробу в готовому вигляді	16
2.6 Технологічні вимоги	21
2.7 Маркування	21
2.8 Пакування	21
3 Санітарно-гігієнічні вимоги	22
4 Вимоги екологічної безпеки	22
5 Правила приймання	22
6 Методи контролю	22
7 Транспортування та зберігання	22
8 Гарантії виробника	23
Додаток А	24
Перелік документів, на які є посилання	
Додаток Б	26
Специфікація деталей крою	
Додаток В	28
Графічне позначення лінійних вимірів виробу	
Додаток Г	31
Таблиця лінійних вимірів прикладних матеріалів	

## Вступ

Цей технічний опис (далі – ТО) поширюється на костюм (куртка і штани) спеціальний для військовослужбовців екіпажів бойових машин і військовослужбовців ремонтних частин Збройних Сил України (далі – виріб), а також на матеріали з яких він виготовлений.

Виріб призначений для військовослужбовців Збройних Сил України, інших військових формувань, правоохоронних органів та застосовується при експлуатації та ремонті бойових машин, танків, САУ та іншої військової техніки.

Основним замовником є Міністерство оборони України.

Цей ТО не може бути повністю або частково відтворений, тиражований і поширений організаціями або приватними особами без дозволу Міністерства оборони України.

Цей ТО підлягає регулярній перевірці, але не рідше одного разу на п'ять років після надання йому чинності чи останньої перевірки, якщо не виникає потреби перевірити його раніше у разі прийняття нормативно-правових актів, відповідних національних (міждержавних) стандартів та інших нормативних документів, якими регламентовано інші вимоги, ніж ті, що встановлені у цьому ТО.

Приклад запису позначення виробів при замовленні: “Костюм спеціальний для екіпажів бойових машин – КСБМ, вид Y”. Де Y – колір виробу у відповідності до пункту 2.3 цього ТО.

## 1. Технічні вимоги

### 1.1 Технічні характеристики виробу

1.1.1 Виріб за конструкцією, розмірами, зовнішнім виглядом, застосованими матеріалами повинен відповідати вимогам цього ТО та зразку-еталону, затверджених у встановленому порядку, з дотриманням чинних в Україні державних санітарних норм та правил.

1.1.2 Виріб виготовляють без поділу на гатунки, при цьому повинен відповідати вимогам, що пред'являються до виробів першого гатунку.

## 2. Загальні вимоги

### 2.1 Основні параметри та розміри

2.1 Виріб за розмірами повинен відповідати типовим фігурам військовослужбовців згідно ГОСТ 23167 та таблицям 1-3 цього ТО.

Таблиця 1

Зріст типової фігури, см	Інтервал зросту, см	Умовна позначка зросту
158	Від 155 до 161 включно	1
164	Понад 161 до 167 включно	2
170	Понад 167 до 173 включно	3
176	Понад 173 до 179 включно	4
182	Понад 179 до 185 включно	5
188	Понад 185 до 191 включно	6
194	Понад 191 до 197 включно	7
200	Понад 197 до 203 включно	8

Таблиця 2

Обхват грудей типової фігури, см	Інтервал обхвату грудей, см	Умовна позначка обхвату грудей
88	Від 86 до 90 включно	44
92	Понад 90 до 94 включно	46
96	Понад 94 до 98 включно	48
100	Понад 98 до 102 включно	50
104	Понад 102 до 106 включно	52
108	Понад 106 до 110 включно	54
112	Понад 110 до 114 включно	56
116	Понад 114 до 118 включно	58
120	Понад 118 до 122 включно	60
124	Понад 122 до 126 включно	62
128	Понад 126 до 130 включно	64

Таблиця 3

Номер повнотної групи	Обхват грудей, см										
	88	92	96	100	104	108	112	116	120	124	128
	Обхват талії, см										
2	76	80	84	88	92	96	100	104	108	112	116
Примітка: 1. Вироби інших розмірів та зростів повинні виготовлятися за вимогою замовника. 2. Відсоткові співвідношення розмірів встановлює замовник.											

## 2.2 Опис зовнішнього вигляду

2.2.1. Виріб з центральною прихованою під основною тканиною застібкою – “блискавка” з двома бігунками та вітрозахисною планкою, що закривається на п’ять текстильних застібок. В отвір верхнього бігунка застібки – “блискавка” вставлена смуга замкнутою петлею з тасьми. На верхній частині вітрозахисної планки нашита текстильна застібка “петлі” для кріплення погону. Місце розташування погону прикриває декоративна деталь з відповідною частиною текстильної застібки “гачки”.

Ширина виробу по лінії талії регулюється за допомогою перфорованої еластичної тасьми, протягнутої в кулісу та гудзиків по два з кожної сторони.

Перед виробу відрізний по лінії талії і складається з кокеток, середньої частини пілочок та передньої половинки штанів.

Середні частини пілочок, що складаються з трьох частин утворюють нагрудні кишені з двома входами: попереду та збоку. Передні входи в нагрудні кишені застібаються на текстильні застібки, бокові – на застібки – “блискавка”. В отвір бігунка застібки – “блискавка” вставлена смуга замкнутою петлею з тасьми. Напрямок застібання бічних входів в нагрудні кишені на застібки – “блискавка” знизу до гори. На підкладці кишені лівої пілочки з внутрішньої сторони розміщена накладна кишеня шириною  $(12,5 \pm 0,5)$  см та довжиною  $(16,5 \pm 0,5)$  см у готовому вигляді. На кишені нашита інформаційно-розмірна етикетка, яка має розмір  $6,5 \times 11,5$  см.

Передні половинки штанів мають кишені: прорізні бокові з листочками (краї яких настрочені), що закриваються на застібку – “блискавка”; накладні кишені розміром  $22 \times 22 \text{ см} \pm 0,5$  (розділені навпіл вертикальною оздоблювальною строчкою для можливості розміщення двох магазинів до АК-47, АК-74) з клапанами, що застібаються на текстильну застібку. Текстильні застібки клапану та накладної кишені накладаються одна на одну зі зміщенням на половину ширини застібки. Напрямок застібання прорізних кишень з листочками на застібку – “блискавка” згори до низу з входом в кишеню спереду. В отвір бігунків застібки – “блискавка” вставлена смуга замкнутою петлею з тасьми. На ділянці колін передніх половинок розміщені спеціальні підсилюючі накладки у вигляді кишень, які по нижньому краю застібаються на текстильну застібку. По підсилюючим накладкам прокладені оздоблюючі строчки утворюючі місце для розташування демпферних вставок.

2.2.2. Виріб ззаду відрізний по лінії талії. Спинка складається з центральної частини та бочків, в місці їх з'єднання в верхній частині закладається складка (для вільного руху рук). Припуски складки обметані та скріплені закріпками (довжиною  $2,5 \text{ см} \pm 0,3$ ) паралельно зрізу в двох місцях на машині однолінійною човниковою строчкою, утворюючи три вентиляційні отвори однакового розміру. З внутрішньої сторони спинки нашита кишеня для схову капюшону, що закривається на текстильну застібку. Горловина спинки оброблена обшивкою з фігурними краями. Між кишенею для капюшону та горловиною спинки розташований отвір, закритий клапаном, що закривається на текстильну застібку для діставання евакопетлі. В шов обшивання клапана вставлена ремінна стрічка шириною  $2,5 \text{ см}$  для полегшення відкриття кишені.

Суцільна ремінна стрічка для евакуації нашивається по низу спинки і бочків на відстані  $34 \text{ см} \pm 0,5$  від центра горловини спинки, в районі плечових швів закріплюється на обшивку горловини спинки в вигляді трикутника, спереду стрічка закріплена на шві пришивання кокетки на рівні бокового входу нагрудних кишень. На рівні виходу евакопетлі через отвір кінці стрічки нашивають один на інший з заходом в  $10 \text{ см} \pm 1 \text{ см}$ .

Задня половинка штанів складається з подвійної верхньої частини та нижньої частини з накладкою в районі сідниць. Верх нижньої частини фігурно-відкидний за рахунок розкриття застібки – “блискавка” з двома бігунками, яка розташована під фігурним клапаном. В отвори бігунків застібки – “блискавка” вставлена смуга замкнутою петлею з тасьми. З внутрішньої сторони застібку – “блискавка” закриває обшивка нижньої частини задньої половинки. Ширина низу штанів регулюється за допомогою застібки – “блискавка”, яка розташована

в бокових швах з пуфтою та пат на текстильній застібці, що нашиті на передні половинки з переходом на задню.

Низ штанів оброблено швом упідгин із закритим зрізом шириною  $(2,0 \pm 0,3)$  см.

2.2.3. Рукава сорочкового покрою з ластовицею, складаються з верхніх та нижніх частин. Верхні частини рукавів складаються з передніх, середніх та задніх деталей. Середні частини верхніх рукавів мають кишені, що застібаються на застібки – “блискавка”. В отвори бігунків застібки – “блискавка” вставлена смуга замкнутою петлею з тасьми. Напрямок застібання кишень знизу до гори. Входи у кишені з боку пілочок. На середніх деталях рукавів на відстанях  $(3,0 \pm 0,5)$  см від ліній входу в кишені нашиті з накладанням одна на одну по дві смуги текстильних застібок “петлі”, шириною  $(4 \pm 0,3)$  см – для кріплення ідентифікаторів. Верхні краї смуг текстильних застібок оброблені швами упідгин з відкритими зрізами та надають можливість розмістити предмети поздовжньої форми між смугами текстильних застібок та рукавами. Нижні краї смуг текстильних застібок знаходяться на одному рівні з нижніми краями входів у кишені рукавів. На смугах текстильних застібок розміщуються національні ідентифікатори у вигляді нашивки з тасьми «Державний прапор України», довжиною  $(5,0 \pm 0,2)$  см та шириною  $(3,0 \pm 0,2)$  см, нашитої на текстильну застібку «гачки» - по одному на кожному рукаві.

На ділянках ліктів на нижніх частинах рукавів розміщені спеціальні підсилюючі накладки у вигляді кишень з текстильними застібками по низу. Низ рукавів оброблено швом упідгин із закритим зрізом шириною  $(5,0 \pm 0,5)$  см. На ділянках рукавних швів по низу рукавів розміщуються вшивні пати шириною  $(4,0 \pm 0,3)$  см в готовому вигляді. Ширина рукавів по низу регулюється застібанням пат на текстильні застібки. Шви з'єднання верхніх та нижніх частин рукавів не повинні сходитися в одному місці при зшиванні рукавних швів для запобігання потовщення. На ластовиці розташовані чотири вентиляційні отвори. Обробляють вентиляційні отвори у вигляді обметаних отворів з внутрішнім діаметром  $(3-4)$  мм.

2.2.4. Комір-стояк шириною посередині  $(5,7 \pm 0,5)$  см застібається на текстильну застібку. Лівий вільний кінець коміра подовжений на  $(4,0 \pm 0,5)$  см відносно правого кінця коміра. При носінні коміра-стояка як відкладного коміра, лівий кінець пристібається до коміра текстильною застібкою. В шов з'єднання коміра з спинкою посередині з внутрішньої сторони вставлена вішалка та вшитий капюшон.

Капюшон складається з верхньої та бокових частин. Об'єм капюшона по лицьовому вирізу регулюється за допомогою шнура з фіксаторами, що вставляється в підгин капюшону шириною 1,5 см  $(\pm 0,2)$ . На кінці шнура одягаються наконечники. Фігурний нижній зріз капюшону оброблено швом впідгин з закритим зрізом шириною 0,8 см  $(\pm 0,1)$ . В нижній частині капюшона текстильна застібка (м'яка частина) для фіксації кишені при складеному в неї капюшону.

2.2.5. Оздоблювальні строчки.

Оздоблювальні строчки на відстані  $0,2 \pm 0,1$  см від країв:  
уздовж вітрозахисної планки;  
коміру;

швів з'єднання середніх частин пілочок з передніми частинами та бочками;  
швів з'єднання верхньої та нижньої частини виробу;  
швів пришивання листочки, застібки – “блискавка” до входу в бокову кишеню штанів;  
ластовиці;  
швів з'єднання середніх, передніх та задніх частин рукавів;  
швів пришивання застібки – “блискавка” до нижніх та верхніх частин задньої половинки штанів;  
середньої частини спинки;  
по шву нашивання обшивки спинки;  
по краю відвороту для евакопетлі;  
по швах зшивання частин капюшону;  
по контуру пат;  
по контуру клапана задньої половинки штанів;  
по обшивці нижньої частини задньої половинки штанів;  
по рукавним швам на ділянках від швів вшивання рукавів в пройму до швів з'єднання деталей рукавів;  
по низу рукавів.

Оздоблювальні строчки на відстані  $0,2 \pm 0,1$  та  $0,8 \pm 0,1$  см від країв:  
уздовж швів пришивання кокеток пілочок;  
листочок бокових кишень;  
бокових швів до ластовиці;  
швів пришивання нижніх частин рукавів;  
пройм до ластовиці;  
плечового шва (по пілочці);  
середнього шва (по накладці наскрізь нижньої частини);  
бантового шва;  
крокового шва на рівні накладки .

Бокові кишені, накладка в районі сідниць, підсилюючі накладки на штанах та рукавах нашиваються швом шириною  $0,2 \pm 0,1$  та  $0,8 \pm 0,1$  см.

Оздоблювальні строчки на відстані  $0,8 \pm 0,1$  см від країв:  
уздовж шва нашивання вітрозахисної планки центральної застібки;  
по краях клапанів бокових кишень;  
по клапану отвору під евакопетлю;  
швах нашивання пат на штанах;  
по середньому шву задніх половинок штанів (по нижній частині);  
по шву пришивання застібки – “блискавка” по низу штанів.

Оздоблювальна строчка на відстані  $1,0 \pm 0,1$  см від краю по центральній застібці - «блискавка».

Мішківина бічних кишень передніх половинок обшивається подвійним швом.

Оздоблювальна строчка по фігурній верхній частині задньої половинки на відстані  $3,5 \text{ см} \pm 0,1$ .

Відстань між оздоблювальними строчками по кулісі талії  $4,0 \text{ см}$ .

2.2.6. Закріпки розміщують:



на кокетках пілочок та нижніх частинах пілочок – горизонтально на швах зшивання частин пілочок (на рівні бокового входу в кишеню наскрізь по ремінній стрічці);

на кишенях середніх частин пілочок на швах з'єднання з передніми частинами пілочок та бочками – вертикально по низу входів у кишені;

по низу рукавних швів за місцем вшивання пат рукавів зверху та знизу – вертикально;

на посилюючих накладках рукавів на швах пришивання по низу з обох боків – вертикально;

на середніх деталях верхніх частин рукавів на швах з'єднання з передніми деталями верхніх частин рукавів – вертикально по верху та низу входів у кишені;

по верху швів приєднання текстильних застібок для розташування ідентифікаторів на середніх деталях верхніх частин рукавів – вертикально;

на вітрозахисній планці знизу – вертикально;

на шві пришивання застібки – “блискавка” знизу – горизонтально;

на швах нашивання бокових кишень по боках і центру зверху – вертикально, та по низу – горизонтально (по підсилюючим накладкам);

на клапанах верхніх накладних кишень на швах нашивання з обох боків – горизонтально;

на підсилюючих накладках штанів – вертикально на швах пришивання по низу з обох боків від текстильних застібок;

на швах нашивання пат штанів – вертикально;

на середній частині спинки по низу склади – вертикально та по косій;

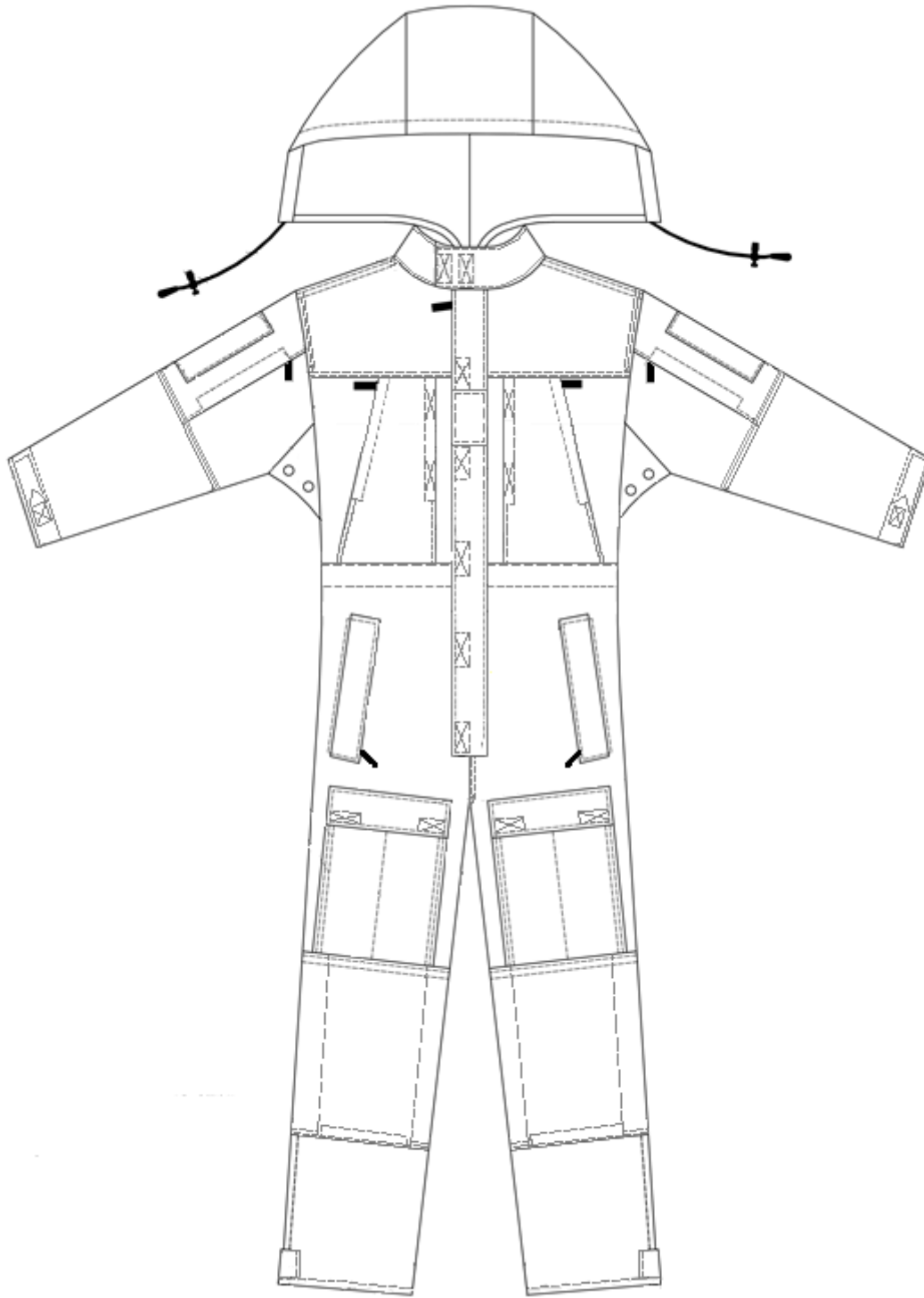
на клапані задньої половинки штанів – по бокам клапана;

по шву пришивання верхньої частини штанів до нижньої – по накладці;

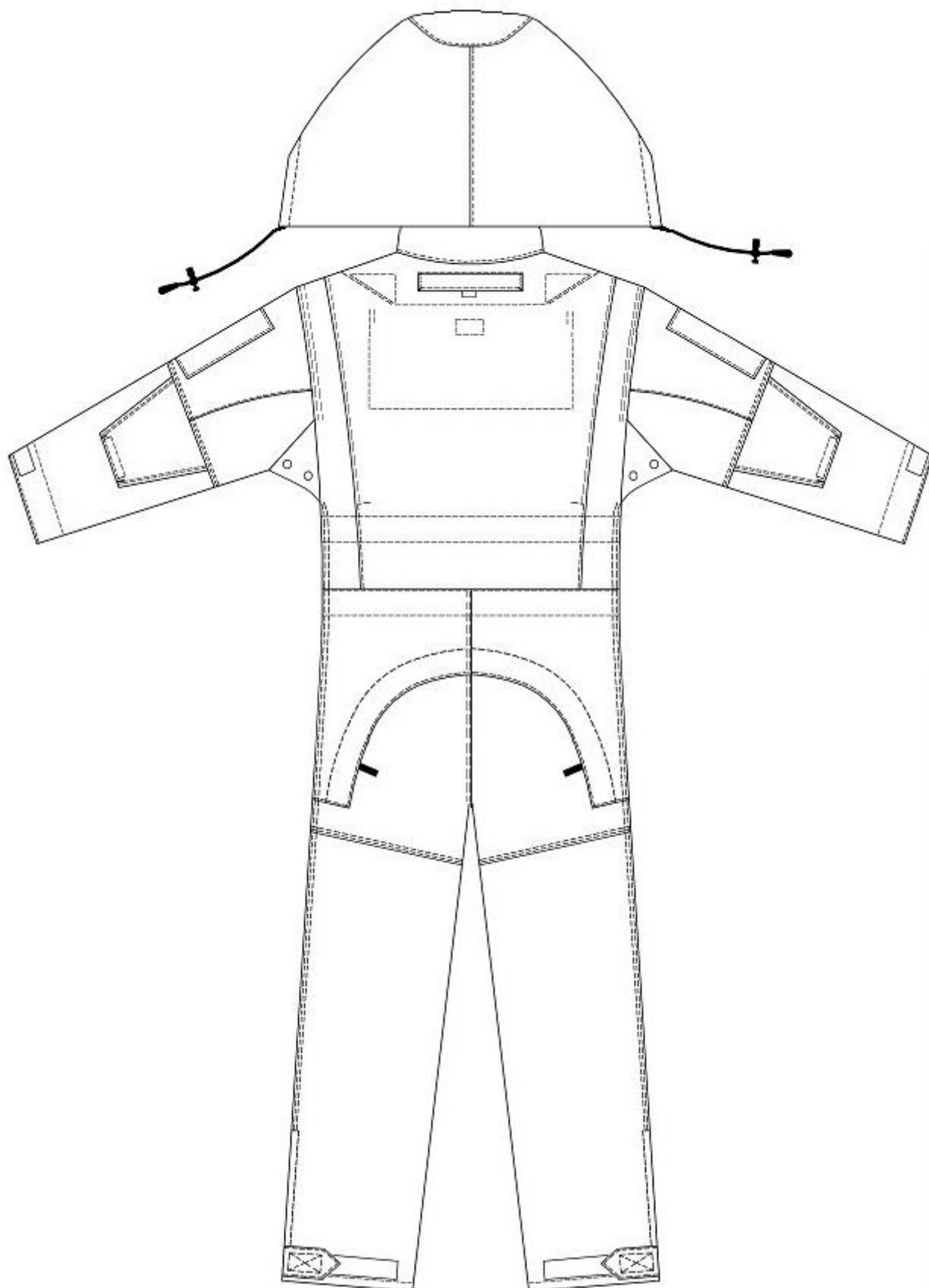
по боковому шву на рівні пуфт зверху – горизонтально;

на кутах листочок та клапану під евакопетлю – по косій.

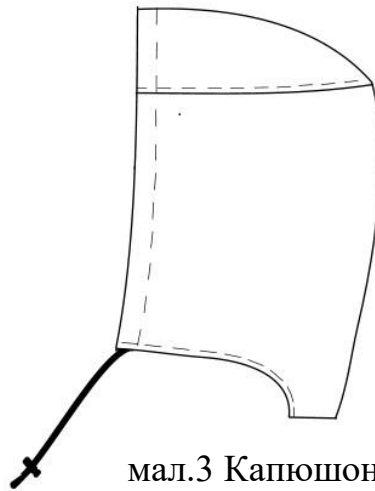
2.2.7 Зовнішній вигляд виробу представлено відповідно на малюнках 1 - 3.



Малюнок 1. Вид спереду



Малюнок 2. Вид ззаду



мал.3 Капюшон

### 2.3. Види виробу.

Виріб виготовляється в трьох видах, які відрізняються один від одного кольором зовнішнього шару. Види виробу визначені у Таблиці 4.

Таблиця 4

Види виробу	Назва кольору тканини верху	Колір евакуаційної стрічки
Вид 1	Olive green	Coyote
Вид 2	Black	Coyote
Вид 3	Coyote	Black

**Примітка 1:** Заміни кольорів дозволяються лише за погодженням з замовником.

**Примітка 2:** Вироби інших кольорів можуть виготовлятися за вимогою замовника.

### 2.4 Характеристика матеріалів

2.4.1 Для виготовлення виробу застосовуються матеріали згідно таблиці 5.

Таблиця 5

Назва матеріалу	Нормативна документація	Призначення матеріалу
Тканина змішана гладкофарбована	За НД виробника	Для виготовлення виробу
Тканина гладкофарбована кольору, який гармонує з кольором основної тканини	За НД виробника	Для посилюючих ліктювих накладок на рукавах, для посилюючих наколінних накладок на передніх половинках штанів
Бязь гладкофарбована кольору, який гармонує з	ДСТУ ГОСТ 29298	Для мішковини кишень пілочки, рукавів, та куліси

кольором тканини		талії
Матеріал дублюючий з регулярним клеєвим цятковим покриттям	За НД виробника	Для дублювання «листочки» бокової кишені передньої половинки, обшивки верхньої частини задньої половинки, обшивки нижньої частини задньої половинки
<p>Застібка - «блискавка» спіральна кольору, який гармонує з кольором виробу:</p> <p>-№8 нероз’ємна з двома бігунками (Т8БР) довжиною 65,70,75,80 см, в залежності від зросту</p> <p>-№6 нероз’ємна з двома бігунками (Т6БХ), довжиною 80см та 85см для великих розмірів (р58-68)</p> <p>-№6 нероз’ємна (Т6С), довжиною 20 см- для 1-2 зросту, 25 см – для 3-8 зросту.</p> <p>-№6 нероз’ємна (Т6С), довжиною 18см.</p> <p>-№6 нероз’ємна (Т6С), довжиною 20 см.</p>	ДСТУ 4146	<p>Для застібання центральної застібки виробу</p> <p>Для застібання відкидної деталі задніх половинок виробу</p> <p>Для застібання пуфти штанів</p> <p>Для застібання нагрудних кишень та кишень рукавів</p> <p>Для застібання кишень передніх половинок виробу</p>
<p>Застібка текстильна кольору, який гармонує з кольором тканини виробу:</p> <p>-2,5см.</p> <p>-4,0см.</p>	ДСТУ 2057	<p>Для застібання: планки центральної застібки, коміра, нагрудних кишень виробу, накладних кишень передніх половинок виробу, пат рукавів, пат штанів, кишені для капюшону на спинці, кишені для евакоручки, для посилюючих накладок рукавів та передніх половинок виробу</p> <p>Для ідентифікаторів на рукавах виробу та</p>

-5,0см.		застібання коміру Для розміщення погону та накладки погону, для нашивки з тасьми «Державний прапор України»
Стрічка ремінна: -2,5 см. кольору, який гармонує з кольором тканини виробу:  -4,0 см. кольору, який є контрастним по відношенню до кольору основної тканини	ДСТУ 2038	Для кишені з евакопетлею на спинці  Для евакопетлі
Тасьма репсова кольору, який гармонує з кольором тканини виробу: -8-10мм.	ДСТУ 3482	Для бігунків застібки-«блискавки»
Стрічка декоративна 28-30мм.	ДСТУ 3482	Для нашивок «Державний прапор України» на рукавах виробу
Шнур технічний поліпропіленовий кольору, який гармонує з кольором тканини виробу, 4-6 мм.	ДСТУ 3402	Для вішалки, та капюшона комбінезону
Тасьма еластична, перфорована 2,0 см.	За НД виробника	В кулісу по лінії талії
Гудзик поліамідний або амінопластовий кольору, який гармонує з кольором тканини виробу, 17мм.	За НД виробника	Для регулювання тасьми еластичної в кулісі по лінії талії
Фіксатори пластмасові, які гармонують з кольором тканини виробу	За НД виробника	Для фіксації шнура в капюшоні
Наконечники пластмасові, які гармонують з кольором тканини виробу	За НД виробника	Для фіксації кінцівок шнура в капюшоні
Нитки армовані швейні, які гармонують з кольором тканини виробу 44-ЛХ, 45-ЛЛ (або аналоги)	ГОСТ 6309	Для виготовлення виробу
Нитки поліефірні(лавсанові) швейні в колір тканини виробу	ГОСТ 6309	Для обметування деталей виробу

2.4.2 Тканина для виготовлення виробу змішана, гладкофарбована, щільністю не менше  $255 \pm 5\%$  г/м<sup>2</sup>, саржевого переплетення.

Склад тканини: бавовна - 80%; поліестер - 20%, з антистатичною ниткою та нафтомасловодідштовхувальною обробкою.

№ п/п	Найменування показника	Одиниці виміру	Значення показників	Нормативна документація
1	Склад тканини:			
	бавовна	%	80	
	поліестер	%	19	
	антистатична нитка	%	1	
2	Поверхнева густина	г/м <sup>2</sup>	255±5%	ГОСТ 3811-72
3	Розривне навантаження			ГОСТ 3813-72
	за основою, не менше	Н	1100	
	за утком, не менше	Н	800	
4	Роздирне навантаження			ГОСТ 3813-72
	за основою, не менше	Н	52	
	за утком, не менше	Н	49	
5	Повітропроникність, не менше	дм <sup>3</sup> /м <sup>2</sup> с	10	ГОСТ 12088
6	Гігроскопічність, не менше	%	5	ДСТУ ГОСТ 3816
7	Вміст вільного формальдегіду	ppm	≤75	ДСТУ ГОСТ 21790, ГОСТ 25617
8	Зміна лінійних розмірів після мокрих оброблень, не більше			ДСТУ ГОСТ 30157.0:2003,
	за основою	%	3,5	ДСТУ ГОСТ 30157.1:2003,
	за утком	%	2	
9	Стійкість пофарбування:			
	до дії сухого тертя	бал	≥5	ГОСТ 9733.27-83
	до дії мокрою тертя	бал	≥4	
	до прання при 60°C	бал	≥5	ГОСТ 9733.4-83
	до дії поту	бал	≥5	ГОСТ 9733.4-83
	до дії світла	бал	≥5	
10	Стійкість до дії мастил	бал	≥4	ДСТУ ISO 14419
11	Стійкість до стирання, не менше	циклів	6000	ГОСТ 18976-73
12	Питомий поверхневий електричний опір	Ом	≤10 <sup>7</sup>	ГОСТ 19616
13	Розташування струмопровідних ниток у вигляді сітки, відстань між струмопровідними нитками, не більше	мм	10	ДСТУ EN 1149-1:2003

2.4.3 Тканина для посилюючих накладок гладкофарбована, щільністю не менше 340±3% г/м<sup>2</sup>.

Склад тканини: 100% поліамід (нейлон 6/6.6) з поліуретановим покриттям.

2.4.4 Бязь гладкофарбована, щільністю не менше 142±7% г/м<sup>2</sup>.

2.4.5 Застібка текстильна повинна бути виготовлена з 100% поліаміду та мати оброблені краї.

№	Назва показника	Значення для стрічки:	
		1	2
1	Ширина, мм	25	40
2	Склад	100% поліамід	

3	Міцність застібки (вихідна):		
	зусилля зсуву за довжиною, Н, не менше (відповідно до ДСТУ 2060)	70	120
	питоме зусилля розшарування, Н/см, не менше (відповідно до ДСТУ 2059)	0,7	0,7
4	Міцність застібки (після 10000 циклів закриття-відкриття):		
	зусилля зсуву за довжиною, Н, не менше (відповідно до ДСТУ 2060)	50	100
	питоме зусилля розшарування, Н/см, не менше (відповідно до ДСТУ 2059)	0,5	0,5

#### 2.4.6 Вимоги до застібки – «блискавки»

№	Назва показника	Значення для типу:	
		Тип 1	Тип 2
1	Тип (розмір) застібки - «блискавки»	T8	T6
2	Зусилля розриву замкнених ланок (відповідно до ГОСТ 28965), Н, не менше	380	340
3	Міцність замка (відповідно до ГОСТ 28965), Н, не менше	300	300
4	Зусилля ходу замка(відповідно до ГОСТ 28965), Н, не більше	6	6

2.4.7 При погодженні з замовником дозволяється застосовувати інші матеріали, що по якості не нижче приведених у цьому ТУ.

#### 2.5 Виміри виробу в готовому вигляді

Виміри виробів у готовому вигляді повинні відповідати вимірам вказаним у таблиці 6 та на малюнках 4 - 6.



## Лінійні виміри виробу

Таблиця 6

Номер вимірів на малюнках	Найменування місць вимірювання	Зріст, см	Обхват грудей типової фігури, см											Допустиме відхилення, см	
			88	92	96	100	104	108	112	116	120	124	128		
1	2	3	4	5	6	7	8	9	10	11	12	13	14	15	
1	Довжина спинки	158	48	48	48	48	48	48	48	48	48	48	48	48	± 1,0
		164	49	49	49	49	49	49	49	49	49	49	49	49	
		170	50	50	50	50	50	50	50	50	50	50	50	50	
		176	51	51	51	51	51	51	51	51	51	51	51	51	
		182	52	52	52	52	52	52	52	52	52	52	52	52	
		188	53	53	53	53	53	53	53	53	53	53	53	53	
		194	54	54	54	54	54	54	54	54	54	54	54	54	
		200	55	55	55	55	55	55	55	55	55	55	55		
2	Ширина спинки	158-200	53	54	55	56	57	58	59	60	61	62	63	± 1,0	
3	Ширина пілочки на рівні кокетки	158-200	45	46	47	48	49	50	51	52	53	54	55	± 0,5	

1	2	3	4	5	6	7	8	9	10	11	12	13	14	15
4	Довжина переду	158	139,5	140	140,5	141	141,5	142	142,5	143	143,5	144	144,5	± 1,5
		164	145	145,5	146	146,5	147	147,5	148	148,5	149	149,5	150	
		170	150,5	151	151,5	152	152,5	153	153,5	154	154,5	155	155,5	
		176	156	156,5	157	157,5	158	158,5	159	159,5	160	160,5	161	
		182	161,5	162	162,5	163	163,5	164	164,5	165	165,5	166	166,5	
		188	167	167,5	168	168,5	169	169,5	170	170,5	171	171,5	172	
		194	172,5	173	173,5	174	174,5	175	175,5	176	176,5	177	177,5	
		200	178	178,5	179	179,5	180	180,5	181	181,5	182	182,5	183	
5	Ширина виробу на рівні глибини пройми	158-200	60	62	64	66	68	70	72	74	76	78	80	± 1,0
6	Довжина рукава	158	58	58	58	58	58	58	58	58	58	58	58	± 1,0
		164	60	60	60	60	60	60	60	60	60	60	60	
		170	62	62	62	62	62	62	62	62	62	62	62	
		176	64	64	64	64	64	64	64	64	64	64	64	
		182	66	66	66	66	66	66	66	66	66	66	66	
		188	68	68	68	68	68	68	68	68	68	68	68	
		194	70	70	70	70	70	70	70	70	70	70	70	
		200	72	72	72	72	72	72	72	72	72	72	72	
7	Ширина рукава вверху	158-200	24,6	25,2	25,8	26,4	27	27,6	28,2	28,8	29,4	30	30,6	± 0,5
8	Ширина рукава внизу	158-200	15,4	15,8	16,2	16,6	17	17,4	17,8	18,2	18,6	19	19,4	± 0,5
9	Довжина коміру по шву вшивання в горловину	158-200	53	54	55	56	57	58	59	60	61	62	63	± 1,0

1	2	3	4	5	6	7	8	9	10	11	12	13	14	15
10	Довжина по боковому шву	158	93,5	93,5	93,5	93,5	93,5	93,5	93,5	93,5	93,5	93,5	93,5	± 1,0
		164	98	98	98	98	98	98	98	98	98	98	98	
		170	102,5	102,5	102,5	102,5	102,5	102,5	102,5	102,5	102,5	102,5	102,5	
		176	107	107	107	107	107	107	107	107	107	107	107	
		182	111,5	111,5	111,5	111,5	111,5	111,5	111,5	111,5	111,5	111,5	111,5	
		188	116	116	116	116	116	116	116	116	116	116	116	
		194	120,5	120,5	120,5	120,5	120,5	120,5	120,5	120,5	120,5	120,5	120,5	
		200	125	125	125	125	125	125	125	125	125	125	125	
11	Довжина по кроковому шву	158	66	65,5	65	64,5	64	64,5	65	65,5	66	66,5	67	± 1,0
		164	69,5	69	68,5	68	67,5	68	68,5	69	69,5	70	70,5	
		170	72,5	72,5	72	71,5	71	71,5	72	72,5	73	73,5	74	
		176	76	76	75,5	75	74,5	75	75,5	76	76,5	77	77,5	
		182	79,5	79,5	79	78,5	78	77,5	77	76,5	76	75,5	75	
		188	83	83	82,5	82	81,5	81	80,5	80	79,5	79	78,5	
		194	86,5	86,5	86	85,5	85	84,5	84	83,5	83	82,5	82	
		200	90,5	90	89,5	89	88,5	88	87,5	87	86,5	86	85,5	
12	Ширина на рівні середнього шва	158-200	34	35	36	37	38	39	40	41	42	43	44	± 1,0
13	Ширина штанин внизу	158-200	21,5	22	22,5	23	23,5	24	24,5	25	25,5	26	26,5	± 0,5
14	Ширина по лінії талії при розтягнутій резинці	158-200	53	55	57	59	61	63	65	67	69	71	73	± 1,0

1	2	3	4	5	6	7	8	9	10	11	12	13	14	15
15	Довжина розрізу переду	158	64,0	64,3	64,5	64,8	65,0	65,3	65,5	65,8	66,0	66,3	66,5	± 1,5
		164	65,5	65,8	66,0	66,3	66,5	66,8	67,0	67,3	67,5	67,8	68,0	
		170	67,0	67,3	67,5	67,8	68,0	68,3	68,5	68,8	69,0	69,3	69,5	
		176	68,5	68,8	69,0	69,3	69,5	69,8	70,0	70,3	70,5	70,8	71,0	
		182	70,0	70,3	70,5	70,8	71,0	71,3	71,5	71,8	72,0	72,3	72,5	
		188	71,5	71,8	72,0	72,3	72,5	72,8	73,0	73,3	73,5	73,8	74,0	
		194	73,0	73,3	73,5	73,8	74,0	74,3	74,5	74,8	75,0	75,3	75,5	
		200	74,5	74,8	75,0	75,3	75,5	75,8	76,0	76,3	76,5	76,8	77,0	
16	Довжина капюшону по лицьовому вирізу	158-200	40	40	40	40	40	40	40	40	40	40	40	± 1,0
17	Ширина капюшону в найширшому місці	158-200	31	31	31	31	31	31	31	31	31	31	31	± 1,0

## **2.6 Технологічні вимоги**

2.6.1 Розкрій деталей виробу та припуски при розкрої – у відповідності з ГОСТ 19902.

2.6.2 Частота машинної строчки при пошитті повинна бути 3-4 стібки на 10 мм. Кінці всіх внутрішніх та зовнішніх строчок з'єднувальних швів повинні бути закріплені потрійною строчкою завдовжки 7-10 мм. При обриві нитки або нашиванні деталей по замкнутому контуру строчки повинні бути закріплені заходом на раніше прострочену ділянку на довжину 30-40 мм.

2.6.3 У готових виробках кінці ниток обрізують.

2.6.4. Внутрішні відкриті зрізи деталей виробу обметуються трьохнитковою ланцюговою строчкою (код стібка 504 або 505, згідно ДСТУ ISO 4915 та ДСТУ ISO 4916).

2.6.5. Всі внутрішні шви повинні бути прокладені подвійною однолінійною човниковою строчкою(код стібка 301) або дволінійною зшивально - обметувальною ланцюговою строчкою (код стібка 506, 507).

2.6.6. Вільні кінці стрічок ремінних, репсової тасьми та шнура оплавляють для запобігання розпусканню.

## **2.7 Маркування**

2.7.1 Кожний виріб повинен бути промаркованим. Маркування здійснюється вшиванням етикетки, виконаної методом термотрансферного друку.

2.7.2 Зміст маркування виробу:

- емблема Збройних Сил України;
- назва виробу;
- скорочена назва виробу;
- розмір виробу;
- вид виробу;
- сировинний склад;
- номер договору/контракту МОУ, дата у форматі – дд.мм.рррр;
- номер партії;
- дата виготовлення у форматі - мм.рррр (мм - номер місяця, рррр - рік);
- назва виробника, країна виробництва;
- символи по догляду за текстильними виробами згідно з ДСТУ ISO 3758;
- напис «ВЛАСНІСТЬ ЗБРОЙНИХ СИЛ УКРАЇНИ НЕ ДЛЯ ПРОДАЖУ»

2.7.3 Місце розміщення та спосіб маркування, його зміст повинні відповідати зразку-еталону, затвердженому встановленим порядком.

2.7.4 Знаки маркування повинні бути чіткими, незмивними та незмінюючими колір в умовах експлуатації.

## **2.8 Пакування**

2.8.1 Кожний виріб, прийнятий ВТК підприємства-виробника і представником замовника, пакують індивідуально у пакети із поліетиленової плівки (ГОСТ 10354).

2.8.2. Група комплектів виробів по 20 штук повинна пакуватись в окремий поліпропіленовий або текстильний мішок.

2.8.3 У кожне вантажне місце повинно бути вкладено пакувальний лист, на якому ставлять клеймо представника ВТК, який прийняв вироби і дату пакування.

### **3 Санітарно-гігієнічні вимоги**

3.1 Виріб повинен відповідати Державним санітарним нормам та правилам “Матеріали та вироби текстильні, шкіряні і хутрові. Основні гігієнічні вимоги”, затвердженими наказом Міністерства охорони здоров’я України від 29.12.2012 №1138.

3.2 Виробник зобов’язаний отримати та надати замовнику позитивний висновок санітарно-епідеміологічної експертизи на сировину та матеріали (фурнітуру) з яких виготовляється виріб, або на виріб в цілому, згідно наказу Міністерства охорони здоров’я України від 09.10.2000 №247.

### **4 Вимоги екологічної безпеки**

4.1 Безпека використання виробу гарантується дотриманням вимог нормативних документів з питань екологічної безпеки на сировину та матеріали, застосовані для виготовлення виробу або на виріб в цілому.

4.2 Виріб не повинен чинити шкідливого впливу на організм людини та навколишнє природне середовище.

### **5 Правила приймання**

5.1 Приймання виробу проводять згідно вимог цього ТО та вимог Договору замовника про поставку та вимог ГОСТ 24782.

### **6 Методи контролю**

6.1 Методи контролю якості проводять згідно вимог цього ТО та вимог Договору замовника про поставку та вимог ГОСТ 4103.

6.2 Постачальник повинен надати висновки та протоколи випробувань на виріб відповідно до того переліку стандартів та параметрів, що передбачені у цьому ТО і визначають характеристики сировини та матеріалів з яких виготовлений виріб.

6.3 В разі відсутності в Україні акредитованих лабораторій або відсутності методик проведення вимірювань, за деякими стандартами, зазначеними в цьому ТО, при узгодженні з замовником допускається проводити вимірювання згідно інших, діючих в Україні стандартів, які дозволяють встановити показники зіставні з вимогами відсутніх акредитованих лабораторій або методик проведення вимірювань.

### **7 Транспортування та зберігання**

7.1 Транспортування та зберігання готових виробів повинно проводитися відповідно до вимог ГОСТ 19159.

7.2 Зберігання виробів здійснюється в складських сухих, чистих, добре вентиляваних приміщеннях при температурі від 5 °С до 25 °С і відносній вологості повітря 60 % до 65 %.

Вироби зберігаються на стелажах або дерев'яних настилах штабелями максимальною висотою 4,5 м.

7.3 Спеціальні правила і терміни зберігання: вироби повинні бути захищені від потрапляння прямих сонячних променів, впливу пари, газів і хімічних речовин.

7.4 Термін періодичного огляду, контролю, переконсервації – не встановлюється.

## **8 Гарантії виробника**

8.1 Виробник гарантує відповідність якості виробу вимогам цього ТО при дотриманні умов експлуатації, транспортування та зберігання протягом одного року з дати випуску продукції та не менше шести місяців з дати початку експлуатації.

8.2 За згодою виробника та замовника можлива зміна правил обчислювання гарантійних термінів у договірних документах.

## Додаток А

### Перелік документів, на які є посилання в цьому технічному описі

Позначення документу	Назва документу	Номер пункту, в якому є посилання
ГОСТ 23167-91	Фигуры военнoслужащих типовые. Размерные признаки для проектирования военной одежды	2.1
ДСТУ ГОСТ 29298:2008	Тканини бавовняні і змішані побутові. Загальні технічні умови	2.4
ДСТУ 4146-2003	Фурнітура для виробів легкої промисловості. Застібки-блискавки пластмасові. Загальні технічні умови (ГОСТ 30736-2001, MOD)	2.4
ДСТУ 2057-92 (ГОСТ 30019.1-93)	Застібка текстильна. Загальні технічні умови	2.4
ДСТУ 2038-92	Стрічки і тасьми ремінні. Загальні технічні умови	2.4
ДСТУ 3482-96	Стрічки оздоблювальні. Загальні технічні умови	2.4
ДСТУ 3402-96 (ГОСТ 30454-97)	Шнури плетені. Загальні технічні умови	2.4
ГОСТ 6309-93	Нитки швейные хлопчатобумажные и синтетические. Технические условия	2.4
ДСТУ ISO 5077-2001	Матеріали текстильні. Метод визначання зміни лінійних розмірів після прання та сушіння (ISO 5077:1984, IDT)	2.4
ГОСТ 19902-89	Одежда форменная. Допуски при раскрое деталей верхнего обмундирования	2.6
ДСТУ ISO 4915:2005	Матеріали текстильні. Типи стібків. Класифікація та термінологія (ISO 4915:1991, IDT)	2.6
ДСТУ ISO 4916:2005	Матеріали текстильні. Типи швів. Класифікація і термінологія (ISO 4916:1991, IDT)	2.6
ДСТУ ISO 3758:2005	Матеріали текстильні. Маркування символами щодо догляду (ISO 3758:1991, IDT)	2.7
ДСТУ 2296-93	Державна система сертифікації. Знак відповідності. Форма, розміри, технічні вимоги та правила застосування	2.7
ГОСТ 14192-96	Маркировка грузов	2.8
ГОСТ 10354-82	Пленка полиэтиленовая. Технические условия	2.8
ГОСТ 24782-90	Изделия швейные для военнoслужащих. Приемочный контроль качества продукции	5
ГОСТ 4103-82	Изделия швейные. Методы контроля качества	6
ГОСТ 19159-85	Изделия швейные и трикотажные для военнoслужащих. Маркировка, упаковка, транспортирование и хранение	7
ГОСТ 3811-72 (ИСО 3932-76, ИСО 3933-76, ИСО 3801-77)	Материалы текстильные. Ткани, нетканые полотна и штучные изделия. Методы определения линейных размеров, линейной и поверхностной плотностей	2.4
ГОСТ 3813-72 (ИСО 5081-77, ИСО 5082-82)	Материалы текстильные. Ткани и штучные изделия. Методы определения разрывных характеристик при растяжении	2.4
ГОСТ 12088-77	Материалы текстильные и изделия из них. Метод определения воздухопроницаемости	2.4
ДСТУ ГОСТ 3816:2009 (ИСО 811-81)	Полотна текстильные. Методы определения гигроскопических и водоотталкивающих свойств (ГОСТ 3816-81 (ИСО 811-81), IDT)	2.4



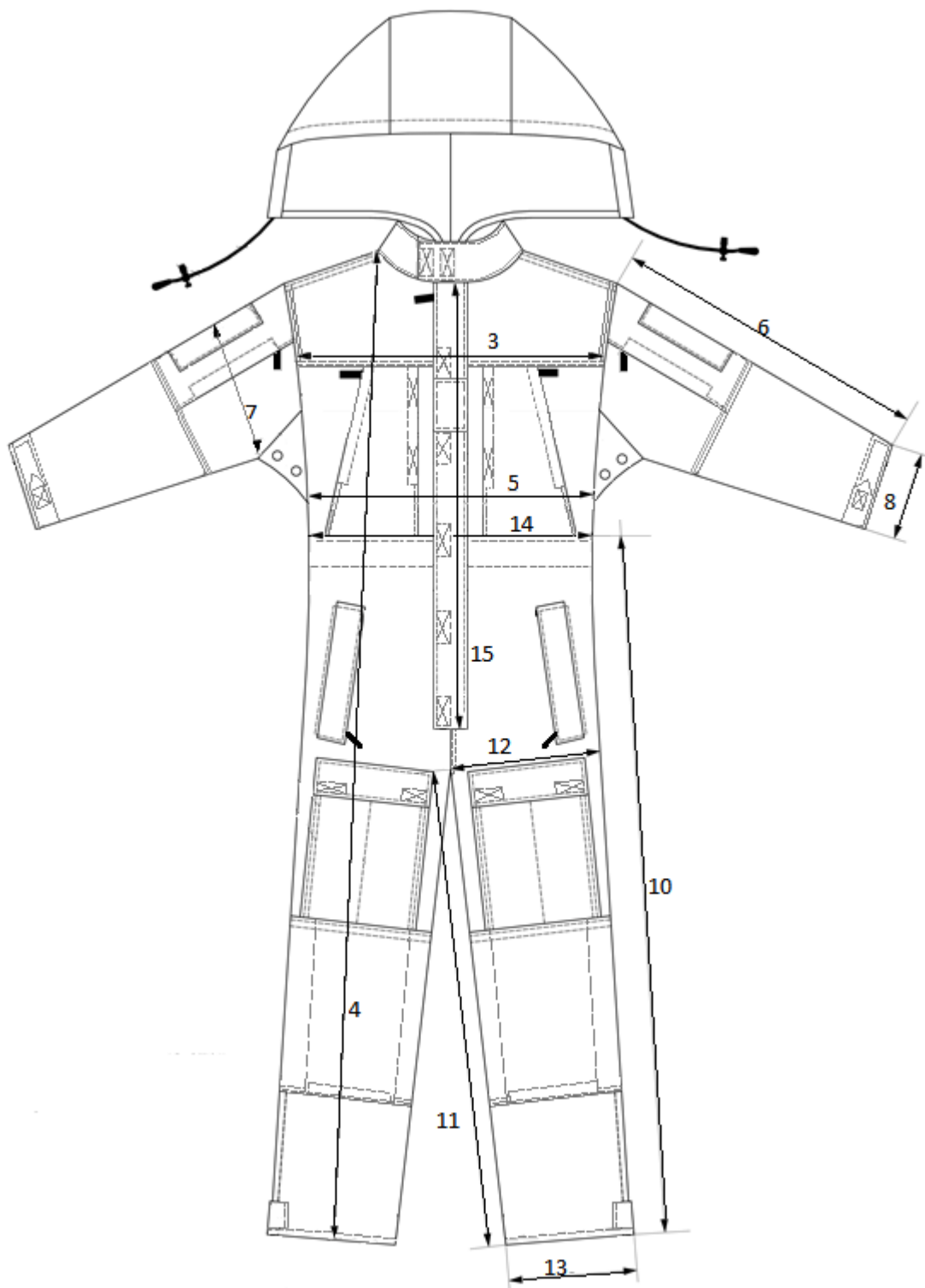
ДСТУ ГОСТ 21790:2008	Тканини бавовняні і змішані для одягу. Загальні технічні умови (ГОСТ 21790-2005, IDT)	2.4
ГОСТ 25617	Ткани и изделия льняные, полульняные, хлопчатобумажные и смешанные. Методы химических испытаний	2.4
ДСТУ ГОСТ 30157.0:2003	Полотна текстильні. Методи визначання зміни розмірів після мокрих оброблень або хімічного чищення. Загальні положення (ГОСТ 30157.0-95, IDT)	2.4
ДСТУ ГОСТ 30157.1:2003	Полотна текстильні. Методи визначання зміни лінійних розмірів після мокрих оброблень або хімічного чищення. Режими оброблень (ГОСТ 30157.1-95, IDT)	2.4
ГОСТ 9733.27-83	Материалы текстильные. Метод испытания устойчивости окраски к трению	2.4
ГОСТ 9733.4-83	Материалы текстильные. Методы испытания устойчивости окраски к стиркам	2.4
ДСТУ ISO 14419	Матеріали текстильні. Оливовідштовхувальність. Метод визначення стійкості до вуглеводнів (ISO 14419:1998, IDT)	2.4
ГОСТ 18976-73	Ткани текстильные. Метод определения стойкости к истиранию	2.4
ГОСТ 19616-74	Ткани и трикотажные полотна. Метод определения удельного поверхностного электрического сопротивления	2.4
ДСТУ EN 1149-1:2003	Одяг захисний. Електростатичні властивості. Частина 1. Питомий поверхневий опір (методи випробовування та вимоги) (EN 1149-1:1995, IDT)	2.4
ГОСТ 28965-91	Застежка-молния. Методы контроля	2.4
ДСТУ 2060-92 (ГОСТ 30019.2-93)	Застібка текстильна. Метод визначення міцності зсуву по довжині та ширині	2.4
ДСТУ 2059-92 (ГОСТ 30019.3-93)	Застібка текстильна. Метод визначення міцності розшарування	2.4
ДСТУ ISO 9237-2003	Текстиль. Тканини. Визначення повітропроникності	2.4
ДСТУ EN 12127:2009	Матеріали текстильні. Тканини. Визначення маси на одиницю площі з використанням малих проб (EN 12127:1997, IDT)	2.4
ДСТУ ISO 105	Матеріали текстильні. Визначення стійкості фарбування.	2.4
Наказ МОЗ України від 29.12.2012 №1138.	Матеріали та вироби текстильні, шкіряні і хутрові. Основні гігієнічні вимоги	3
Наказ МОЗ України від 09.10.2000 №247	Про затвердження Тимчасового порядку проведення державної санітарно-гігієнічної експертизи	3

**Додаток Б**  
**Специфікація деталей крою на виріб**

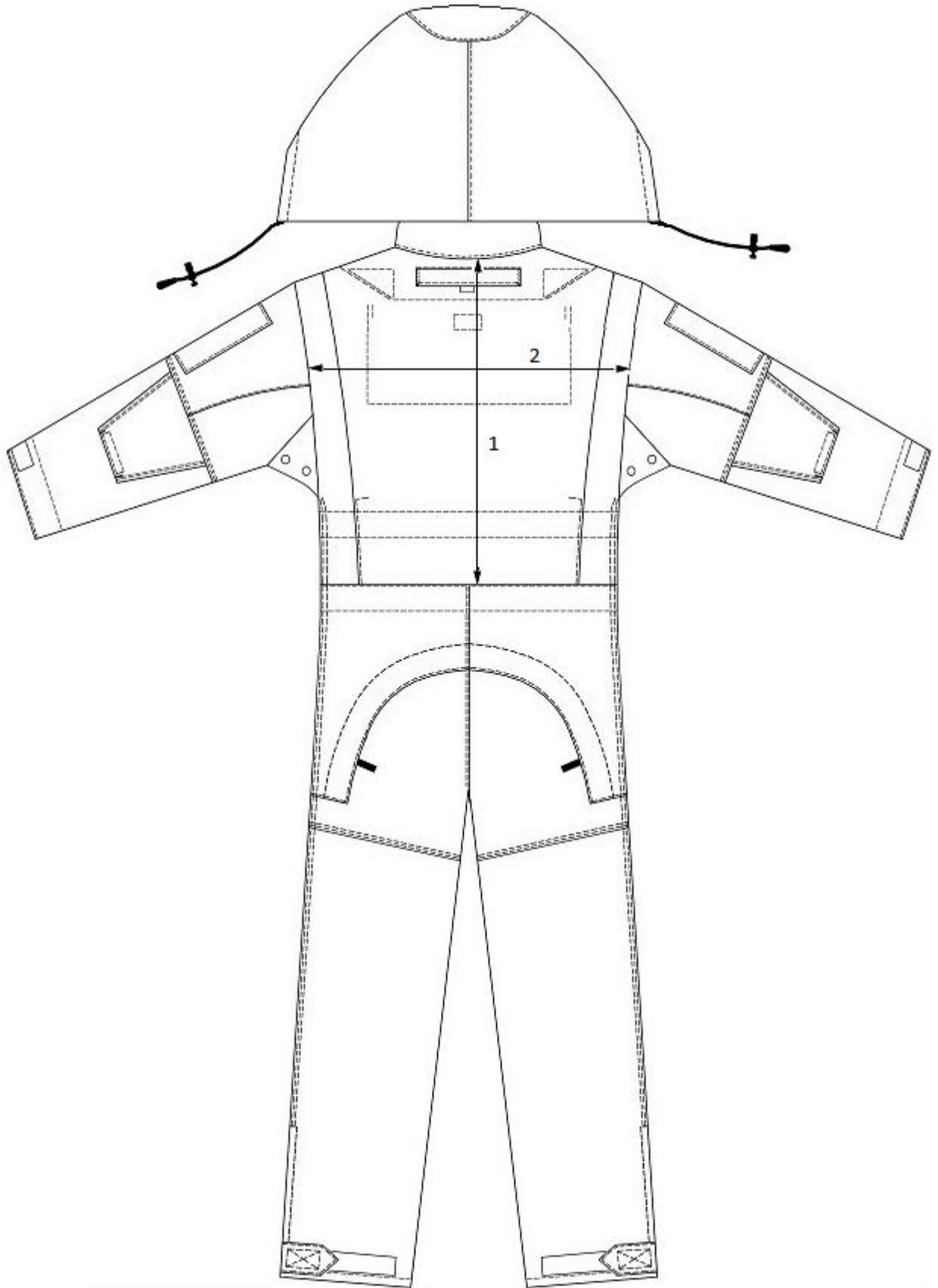
№№	Назва деталей	Кіл-ть деталей
	<b>Деталі з тканини верху</b>	
1	Спинка	1
2	Бочок спинки	2
3	Бочок пілочки	2
4	Карман центральної частини пілочки	2
5	Передня частина пілочки права	1
6	Передня частина пілочки ліва	1
7	Кокетка пілочки ліва	1
8	Кокетка пілочки права	1
9	Підборт	2
10	Планка	1
11	Середня частина рукава	2
12	Передня частина рукава	2
13	Задня частина рукава	2
14	Нижня частина рукава	2
15	Пата рукава нижня	2
16	Пата рукава верхня	2
17	Верхній комір	1
18	Внутрішній комір	1
19	Верхня частина капюшону	1
20	Нижня частина капюшону	2
21	Кишеня спинки	1
22	Клапан верхній отвору спинки	1
23	Клапан нижній отвору спинки	1
24	Обшивка горловини	1
25	Ластовиця	2
26	Передня половинка штанів ліва	1
27	Передня половинка штанів права	1
28	Нижня частина задньої половинки	2
29	Верхня частина задньої половинки	2
30	Обшивка верхньої частини задньої половинки	1
31	Обшивка нижньої частини задньої половинки	2
32	Листочка бокової кишені	2
33	Клапан накладної кишені передньої половинки	2
34	Накладна кишеня передньої половинки	2
35	Мішківина бокової кишені	2
36	Пуфта штанин	2
37	Внутрішня кишеня	1
38	Пата штанин нижня	2
39	Пата штанин верхня	2
40	Накладка задньої половинки	2
41	Внутрішня верхня частина задньої половинки	1
42	Обшивка бокової кишені штанів	2
43	Накладка погону	1
44	Запасний лоскут	1
45	Деталь під петлю куліси	2

<b>Тканина для підсилюючих деталей</b>		
1	Підсилююча накладка ліктя	2
2	Підсилююча накладка коліна	2
<b>Деталі з бязі</b>		
1	Мішковина пілочки ліва	1
2	Мішковина пілочки права	1
3	Мішковина рукава	2
4	Куліса задня	1
5	Куліса передня	2
<b>Деталі з матеріалу прокладкового з регулярним клеєвим цятковим покриттям</b>		
1	Листочка бокової кишені	2
2	Обшивка верхньої частини задньої половинки	1
3	Обшивка нижньої частини задньої половинки	1

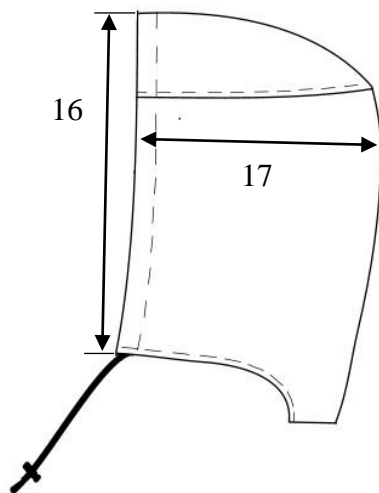
Додаток В  
Графічне позначення лінійних вимірів виробу



Малюнок 4



Малюнок 5



Малюнок 6

Таблиця лінійних вимірів прикладних матеріалів виробу

№ п/п	Фурнітура	Розмір фурнітури, см	Призначення фурнітури	Кількість деталей, шт	Зріст	Розмір, см										
						44	46	48	50	52	54	56	58	60	62	64
1	2	3	4	5	6	7	8	9	10	11	12	13	14	15	16	17
1	Текстильна застібка “петлі”	2,5	Центральна застібка переду	5	158-200	4	4	4	4	4	4	4	4	4	4	4
2	Текстильна застібка “гачки”	2,5	Центральна застібка переду (на планку)	5	158-200	4	4	4	4	4	4	4	4	4	4	4
3	Текстильна застібка “петлі”	2,5	Для застібання коміру	2	158-200	4	4	4	4	4	4	4	4	4	4	4
4	Текстильна застібка “гачки”	2,5	Для застібання коміру	1	158-200	4	4	4	4	4	4	4	4	4	4	4
5	Текстильна застібка “петлі”	2,5	Для застібання нагрудної кишені	4	158-200	5	5	5	5	5	5	5	5	5	5	5
6	Текстильна застібка “гачки”	2,5	Для застібання нагрудної кишені	4	158-200	5	5	5	5	5	5	5	5	5	5	5
7	Текстильна застібка “петлі”	2,5	Для застібання отвору для евакоручки	2	158-200	4	4	4	4	4	4	4	4	4	4	4
8	Текстильна застібка “гачки”	2,5	Для застібання отвору для евакоручки (на клапані)	2	158-200	4	4	4	4	4	4	4	4	4	4	4
9	Текстильна застібка “петлі”	2,5	Для застібання кишені спинки для капюшона	1	158-200	5	5	5	5	5	5	5	5	5	5	5
10	Текстильна застібка “гачки”	2,5	Для застібання кишені спинки для капюшона	1	158-200	5	5	5	5	5	5	5	5	5	5	5
11	Текстильна застібка “петлі”	2,5	На капюшоні для фіксації кишені	1	158-200	5	5	5	5	5	5	5	5	5	5	5
12	Текстильна застібка “петлі”	2,5	На передніх половинках виробу для застібання накладки коліна	2	158-200	13	13	13	13	13	13	13	13	13	13	13
13	Текстильна застібка “гачки”	2,5	На накладці коліна	2	158-200	13	13	13	13	13	13	13	13	13	13	13
14	Текстильна застібка “петлі”	2,5	На нижніх частинах рукавів для застібання накладки ліктя	2	158-200	11	11	11	12	12	12	12	12	12	12	12
15	Текстильна застібка “гачки”	2,5	На накладці ліктя	2	158-200	11	11	11	12	12	12	12	12	12	12	12
16	Текстильна застібка “петлі”	2,5	На рукавах для застібання пат	2	158-200	13	13	13	13	13	13	13	13	13	13	13

1	2	3	4	5	6	7	8	9	10	11	12	13	14	15	16	17		
17	Текстильна застібка "гачки"	2,5	На патах рукавів	2	158-200	5	5	5	5	5	5	5	5	5	5	5		
18	Текстильна застібка "петлі"	2,5	На задніх половинках виробу для застібання пат	2	158-200	13	13	13	13	13	13	13	13	13	13	13		
19	Текстильна застібка "гачки"	2,5	На патах штанів	2	158-200	5	5	5	5	5	5	5	5	5	5	5		
20	Текстильна застібка "петлі"	2,5	На накладних кишенях штанів	4	158-200	5	5	5	5	5	5	5	5	5	5	5		
21	Текстильна застібка "гачки"	2,5	На клапанах накладних кишень штанів	4	158-200	5	5	5	5	5	5	5	5	5	5	5		
22	Текстильна застібка "петлі"	4	Для розташування ідентифікаторів на кишенях рукавів	4	158-200	15	15	15	15	15	15	15	15	15	15	15		
23	Текстильна застібка "гачки"	4	Для застібання коміра	1	158-200	5	5	5	5	5	5	5	5	5	5	5		
24	Текстильна застібка "гачки"	5	Для ідентифікаторів «Державний прапор України»	2	158-200	3	3	3	3	3	3	3	3	3	3	3		
25	Текстильна застібка "петлі"	5	Для розташування погону на центральній планці	1	158-200	10	10	10	10	10	10	10	10	10	10	10		
26	Текстильна застібка "гачки"	5	Для накладки погону	1	158-200	10	10	10	10	10	10	10	10	10	10	10		
27	Стрічка ремінна	2,5	Для кишені під евакопетлю	1	158-200	7												
28	Стрічка ремінна	4	Евакопетля	1	158-200	185	189	193	197	200	203	206	209	212	215	218		
29	Застібка-"блискавка"	№8	Центральна застібка	1	158	65	65	65	65	70	70	70	70	70	70	70		
					164	70	70	70	70	70	70	70	70	70	70	70		
					170	70	70	70	70	70	70	70	70	70	70	70	70	
					176	70	70	70	70	70	75	75	75	75	75	75	75	
					182	75	75	75	75	75	75	75	75	75	75	75	75	
					188	75	75	75	75	75	75	75	75	75	75	75	75	
					194	75	75	75	75	75	75	75	75	75	75	75	80	80
					200	75	75	80	80	80	80	80	80	80	80	80	80	80
30	Застібка-"блискавка"	№6	Відкидна частина задніх половинок	1	158-200	80	80	80	80	80	80	80	80	80	80	80		
31	Застібка-"блискавка"	№6	Нагрудна кишеня	2	158-200	18	18	18	18	18	18	18	18	18	18	18		
32	Застібка-"блискавка"	№6	Кишеня рукава	2	158-200	18	18	18	18	18	18	18	18	18	18	18		



1	2	3	4	5	6	7	8	9	10	11	12	13	14	15	16	17
33	Застібка-“блискавка“	№6	Кишеня передніх половинок виробу	2	158-200	18	18	18	18	18	18	18	18	18	18	18
34	Застібка-“блискавка“	№6	Для застібання пуфт	2	158-164	20	20	20	20	20	20	20	20	20	20	20
					170-200	25	25	25	25	25	25	25	25	25	25	25
35	Тасьма репсова	0,8-1,0	Для бігунків застібки-“блискавка“	9	158-200	12	12	12	12	12	12	12	12	12	12	12
36	Стрічка декоративна	3	Для ідентифікаторів «Державний прапор України»	2	158-200	7	7	7	7	7	7	7	7	7	7	7
37	Шнур технічний поліпропіленовий	0,4-0,6	В капюшон	1	158-200	110										
38	Шнур технічний поліпропіленовий	0,4-0,6	Для вішалки	1	158-200	8,5										
39	Тасьма еластична перфорована	2	В кулісу талії	1	158-200	79	83	87	91	95	99	103	107	111	115	119
40	Фіксатор		Для фіксації шнура в капюшоні	2	158-200	2										
41	Наконечник		Для кінців шнура в капюшоні	2	158-200	2										
42	Гудзик	1,7	Для фіксації еластичної тасьми в кулісі талії	4	158-200	4										
43	Розмірна етикетка	6,5*11,5	На внутрішню кишеню	1	158-200	1										