

ЗАТВЕРДЖУЮ
Начальник Головного управління розвитку
та супроводження матеріального
забезпечення Збройних Сил України
підполковник



Д.О.МАРЧЕНКО

(підпис)

2017р.

КУРТКА ТА ШТАНИ УТЕПЛЕНІ
(для підрозділів сторожової та воєнізованої охорони)
ТЕХНІЧНИЙ ОПИС

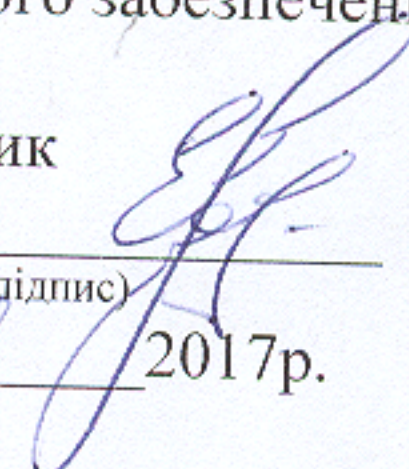
Ведено вперше
Дата надання чинності 24.04.2017р
Без обмеження строку чинності

ПОГОДЖЕНО
Начальник Тилу Збройних Сил України
генерал-майор
І.Ю.ГАВРИЛЮК



«24» 04 2017р.

ПЕРЕВІРЕНО
Начальник управління розвитку речового
майна – заступник начальника Головного
управління розвитку та супроводження
матеріального забезпечення Збройних Сил
України
підполковник

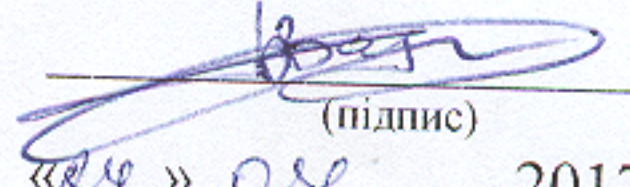


Є.Г.СЛЬКІН

(підпис)

«24» 04 2017р.

РОЗРОБЛЕНО
ТВО начальника відділу розробки
спеціального та захисного спорядження
управління розвитку речового майна
Головного управління розвитку та
супроводження матеріального забезпечення
Збройних Сил України
підполковник



В.А.БІЛАН

(підпис)

«24» 04 2017р.

ЗМІСТ

Зміст	2
Загальні положення	3
1. Технічні вимоги	4
1.1 Зовнішній вигляд	4
1.2 Основні параметри та розміри	8
1.3 Матеріали	9
1.4 Параметри логотипу	18
1.5 Основні вимоги до виготовлення	20
2. Правила приймання	20
3. Маркування, пакування, транспортування і зберігання.	20
4. Вказівки з експлуатації	20
5. Гарантії виробника	20
Додаток 1. Специфікація деталей моделей	21
Додаток 2. Особливості оброблення	23

ЗАГАЛЬНІ ПОЛОЖЕННЯ

Дійсний технічний опис розповсюджується на костюми (куртка та штани) утеплені для працівників сторожової та воєнізованої охорони Збройних Сил України, які виготовляються у серійному виробництві.

Основним замовником являється Міністерство оборони України.

Приклад запису виробу при замовленні: “Костюм (куртка та штани) утеплений для сторожової та воєнізованої охорони ”.

1. Технічні вимоги

Костюми утеплені для працівників сторожової та воєнізованої охорони Збройних Сил України за розмірами, асортиментом матеріалів, зовнішнім виглядом та якістю виготовлення повинні відповідати вимогам цього технічного опису, та зразку-еталону, затвердженому в установленому порядку.

1.1 Зовнішній вигляд.

Костюм виконаний із гладкофарбованої змішаної тканини темно-синього кольору.

Костюм складається з куртки на утепленій підкладці з пристібним капюшоном та штанів з утепленою підкладкою.

1.1.1 Куртка

Куртка з центральною застібкою до низу на тасьму “блискавка”, з вітрозахисним клапаном, який застібається на текстиль застібку.

Комір-стійка відкладний.

По лінії талії куліска для регулювання ширини куртки.

Пілочка з двома боковими прорізними кишенями з листочками.

Погони пристібаються гудзиками.

Рукава двошовні, вшивні, з трикотажними напульсниками на ділянці ліктів настрочені підсилюючі накладки.

Низ рукавів оброблений швом упідгин з закритим зрізом, на відстані 2,0 см від низу.

Спинка пряма, суцільнокроєна, з відрізною кокеткою.

Низ куртки оброблений швом упідгин із закритим зрізом, на відстані 2,5 см від низу.

Куртка на утеплюючій підкладці.

Спинка, пілочка і рукава утеплюючої прокладки вистрочені поздовжніми строчками для кріплення утеплювача.

Капюшон утеплений та пристібається до куртки за допомогою застібки-“блискавки” і застібується з переду текстильною застібкою.

По бортам, погонам, коміру, прокладені оздоблювальні строчки на відстані 0,5 см від краю.

По рамці бокової кишені, кокетці, підсилюючим накладкам, ліктювим швам рукавів, частинам та краям капюшону прокладені оздоблювальні строчки на відстані 0,2 см від краю.

На середній частині капюшону розташовано хлястик з текстильною тасьмою для регулювання висоти. Капюшон по лицевому зрізу стягується шнуром.

На лівій пілочці підклади- кишеня ,яка застібається на один гудзик.

На лівій пілочці та на спинці нанесений логотип “ВОХОР”.

Зовнішній вигляд куртки зображено на Рисунку 1.

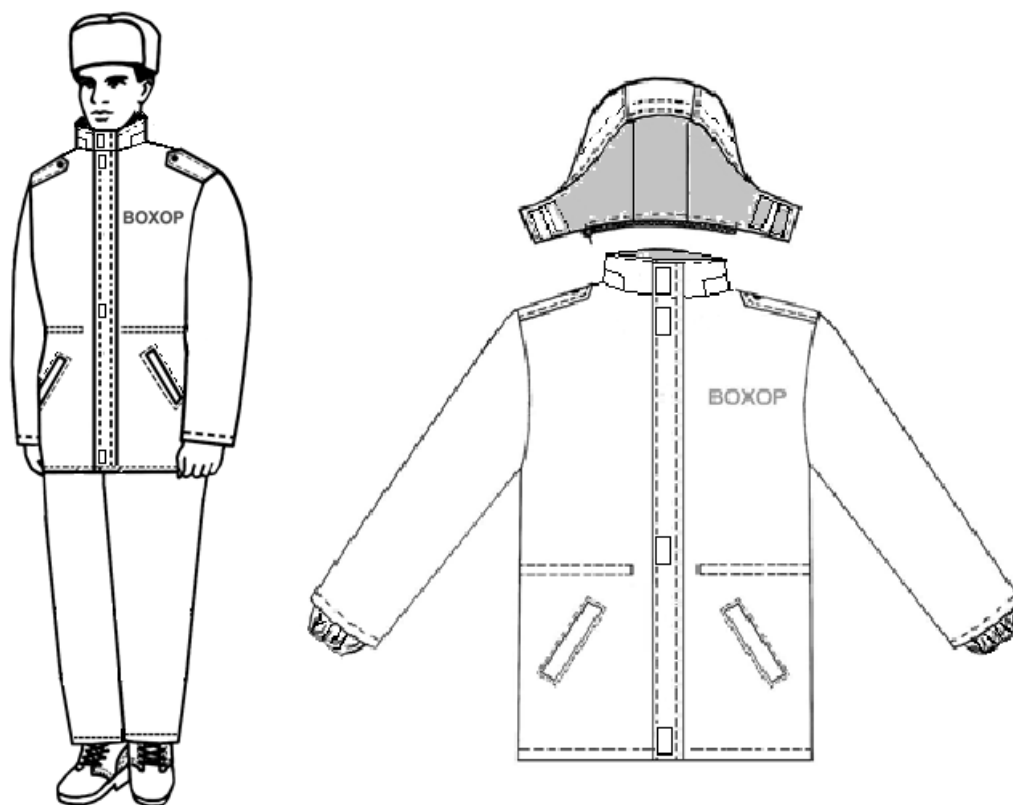


Рисунок 1. Зовнішній вигляд куртки

1.1.2 Штани

Штани на утеплюючій підкладці.

Штани із застібкою на тасьма 'блискавка' в середньому шві передніх половинок.

Передня частина штанів з кишенями в відрізних бочках.

Пояс пришивний, застібається на дві наскрізні петлі і два гудзика,

На пришивному поясі розміщено два хлястика, чотири гудзики та 5 хомутиків.

Два гудзики пришиваються відповідно петель на хлястиках, а на відстані 3.0 см від них пришивається ще по одному гудзику – для регулювання щільності облягання по талії.

На поясі, по середньому шву стачування задніх половинок прокладена оздоблювальна стрічка 0.2 см.

Пояс з утеплюючою прокладкою.

Низ штанів оброблений швом упідгин із закритим зрізом шириною 2.5 см.

По боковим швам і краю бокових кишень прокладені строчки на відстані 0,5 см від краю

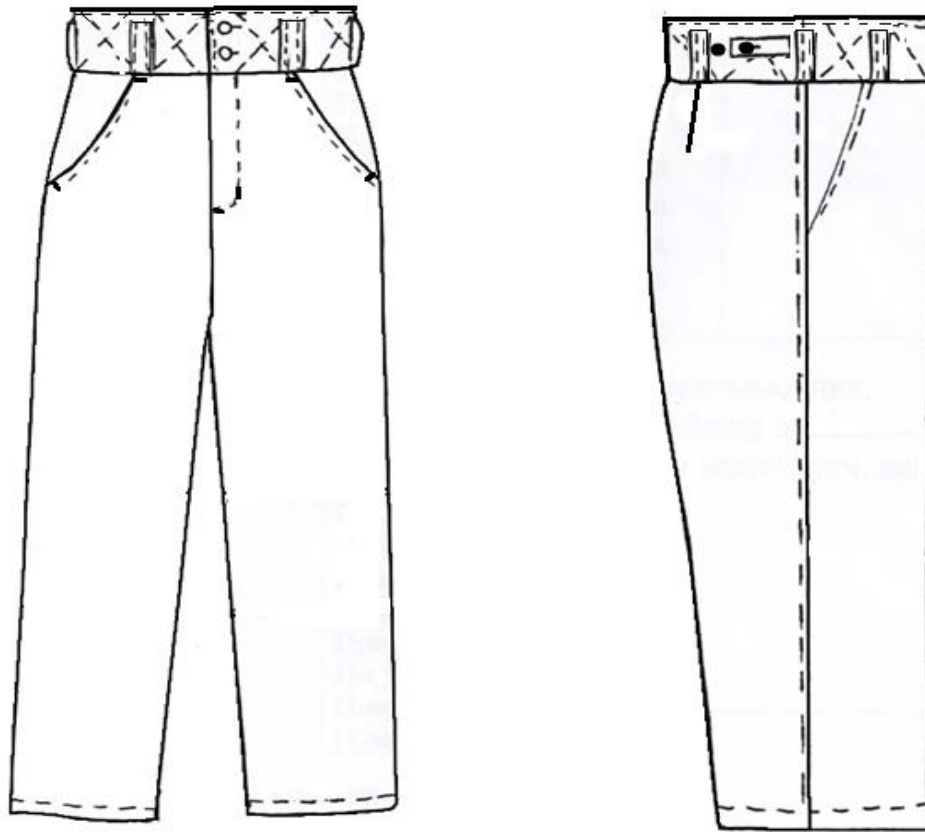


Рисунок 2. Зовнішній вигляд штанів

1.2 Основні параметри та розміри

Костюми за розмірами повинні виготовлятися на типові фігури чоловічі, що передбачені ГОСТ 17521-72 та Таблицями 1-2 цього технічного опису.

Таблиця 1

Зріст типової фігури	Інтервал зросту	Умовний зріст
158	Від 155 до 161 вкл.	1
164	Понад 161 до 167 вкл.	2
170	Понад 167 до 173 вкл.	3
176	Понад 173 до 179 вкл.	4
182	Понад 179 до 185 вкл.	5
188	Понад 185 до 191 вкл.	6

Таблиця 2

Обхват грудей типової фігури	Інтервал обхвату грудей	Умовний розмір
88	Від 86 до 90 вкл.	44
92	Понад 90 до 94 вкл.	46
96	Понад 94 до 98 вкл.	48
100	Понад 98 до 102 вкл.	50
104	Понад 102 до 106 вкл.	52
108	Понад 106 до 110 вкл.	54
112	Понад 110 до 114 вкл.	56
116	Понад 114 до 118 вкл.	58
120	Понад 118 до 122 вкл.	60

1.2.2 Процентні співвідношення розмірів встановлює замовник.

1.2.3 Специфікація деталей костюма приведена в таблиці довідкового Додатку 1.

1.2.4 Вимір готових костюмів повинні відповідати величинам, вказаним в Таблиці 4

1.3 Матеріали

Костюми виготовляють з матеріалів, які вказано в таблиці 3

Таблиця 3

№ пп	Матеріали	Перелік нормативних документів	Призначення матеріалу
1	Тканина змішана темно-синього кольору: поверхнева щільність: 222±11; переплетення – саржа 3/1; склад: ≥53% бавовна, ≤47% поліестер; вид обробки: водовідштовхувальне просочення	за НД виробника	Для верху куртки та штанів
2	Бязь гладкофарбована темно-синього або чорного кольору	за НД виробника	Для підкладки куртки та штанів
3	Тканина кишенькова гладкофарбована темно-синього або чорного кольору	за НД виробника	Для підкладки кишень куртки та штанів
4	Тканина з клейовим покриттям	за НД виробника	Для дублювання деталей погона
5	Текстильна тасьма шир 2.5 см	За НД виробника	Для застібання вітрозахисного клапана
6	Застібка блискавка 85 см з двома бігунками тип 7 Україна	ДСТУ4146-2003	Для застібування куртки
7	Застібка текстильна, ширина 26 мм, чорного або темно-синього кольору	ДСТУ 2057	Для застібування капюшона куртки
8	Застібка “блискавка” темно-синього або чорного кольору	ДСТУ 4146-2003	Для пристібування капюшона куртки
9	Шнур технічний капроновий, шнур господарський, діаметром 5-7 мм темно-синього або чорного кольору	за НД виробника	Для стягування куртки та капюшона
10	Застібка блискавка 20см Україна	ДСТУ 4146-2003	Для штанів
11	Гудзики пластмасові з амінопласту з чотирма отворами,	за НД виробника	Для застібування куртки та штанів,

	темно-синього кольору, діаметром 17 мм. та діаметром 23 мм		хлястиків, погонів
12	Стрічка еластична шириною 35 мм	за НД виробника	Для бретелей штанів
13	Нитки бавовняні швейні, темно – синього кольору 11 тексх3х2 (30/6), 8,5 тексх3х2 (40/6)	ГОСТ 6309	Для виготовлення куртки та штанів
14	Нитки армовані швейні 44-лх, 44-лх-1 темно-синього кольору	за НД виробника	Для виготовлення куртки та штанів, обметування петель, пришивання гудзиків
15	Синтепон (щільність 150 г/м*)	За НД виробника	Для утеплюючої підкладки куртки та штанів
16	В'язане трикотажне полотно	За НД виробника	Для напульсника

Примітка:

по узгодженню з замовником можливе застосування інших матеріалів, які за якісними показникам не нижче, вказаних в Таблиці 3.

Виміри готових виробів повинні відповідати даним Таблиці 4 та Рисункам 3-5

Таблиці 4

№ пп	Найменування виміру	№ на рис.	Зріст	Окружність грудей (см)										Допустиме відхилення см, (+, -)
				88	92	96	100	104	108	112	116	120	124	
1	2	3	4	5	6	7	8	9	10	11	12	13	14	15
Куртка														
1	Довжина спинки посередині від шва вшивання коміра до низу	1	158	80.0	80.0	80.0	80.0	80.0	80.0	80.0	80.0	80.0	80.0	1,0
			164	82.0	82.0	82.0	82.0	82.0	82.0	82.0	82.0	82.0	82.0	
			172	84.0	84.0	84.0	84.0	84.0	84.0	84.0	84.0	84.0	84.0	
			176	86.0	86.0	86.0	86.0	86.0	86.0	86.0	86.0	86.0	86.0	
			182	88.0	88.0	88.0	88.0	88.0	88.0	88.0	88.0	88.0	88.0	
			188	90.0	90.0	90.0	90.0	90.0	90.0	90.0	90.0	90.0	90.0	
2	Довжина кокетки спинки від шва вшивання коміра	2	158-188	20.0	20.0	20.0	20.0	20.0	20.0	20.0	20.0	20.0	20.0	0.5
3	Ширина спинки на рівні пришивання кокетки	3	158-188	51.0	52.0	53.0	54.0	55.0	56.0	57.0	58.0	59.0	60.0	0.5
4	Довжина пілочки від шва вищої точки плеча до низу	4	158	81.5	82.0	82.5	83.0	83.5	84.0	84.5	85.0	85.5	86.0	1,0
			164	83.5	84.0	84.5	85.0	85.5	86.0	86.5	87.0	87.5	88.0	
			170	85.5	86.0	86.5	87.0	87.5	88.0	88.5	89.0	89.5	90.0	
			176	87.5	88.0	88.5	89.0	89.5	90.0	90.5	91.0	91.5	92.0	
			182	89.5	90.0	90.5	91.0	91.5	92.0	92.5	93.0	93.5	94.0	
			188	91.5	92.0	92.5	93.0	93.5	94.0	94.5	95.0	95.5	96.0	
5	Ширина пілочки від шва вшивання рукава до краю борта в найвужчому місці	5	158-188	23,0	23,5	24,0	24,5	25,0	25,5	26,0	26,5	27,0	27,5	0,5

продовження Таблиці 4

1	2	3	4	5	6	7	8	9	10	11	12	13	14	15
6	Ширина куртки на рівні глибини пройми	6	158-188	66,0	68,0	70,0	72,0	74,0	76,0	78,0	80,0	82,0	84,0	1,0
7	Ширина куртки по низу	7	158-188	83,0	85,0	87,0	89,0	71,0	73,0	75,0	77,0	79,0	81,0	1,0
8	Довжина плеча	8	158-188	16,6	16,9	17,2	17,5	17,8	18,1	18,4	18,7	19,0	19,3	0,3
9	Довжина рукава від найвищої точки окату до низу	9	158	58,0	58,0	58,0	58,0	58,0	58,0	58,0	58,0	58,0	58,0	1,0
			164	60,0	60,0	60,0	60,0	60,0	60,0	60,0	60,0	60,0	60,0	
			170	62,0	62,0	62,0	62,0	62,0	62,0	62,0	62,0	62,0	62,0	
			176	64,0	64,0	64,0	64,0	64,0	64,0	64,0	64,0	64,0	64,0	
			182	66,0	66,0	66,0	66,0	66,0	66,0	66,0	66,0	66,0	66,0	
			188	68,0	68,0	68,0	68,0	68,0	68,0	68,0	68,0	68,0	68,0	
10	Ширина рукава на рівні глибини пройми	10	158-188	25,6	26,2	26,8	27,4	28,0	28,6	29,2	29,8	30,4	31,0	0,7
11	Ширина рукава по низу	11	158-188	16,8	17,1	17,4	17,7	18,0	18,3	18,6	18,9	19,2	19,5	0,5
12	Ширина коміра посередині	12	158-188	8,5	8,5	8,5	8,5	8,5	8,5	8,5	8,5	8,5	8,5	0,5
13	Довжина коміра по верху	13	158-188	52,0	53,0	54,0	55,0	56,0	57,0	58,0	59,0	60,0	61,0	1,0

продовження Таблиці 4

1	2	3	4	5	6	7	8	9	10	11	12	13	14	15
14	Ширина листочки	14	158-188	3,5	3,5	3,5	3,5	3,5	3,5	3,5	3,5	3,5	3,5	0,3
15	Довжина листочки	15	158-188	17,0	17,0	17,0	17,0	17,0	17,0	17,0	17,0	17,0	17,0	0,5
16	Відстань від верхньої точки рукава до верхнього краю підсилюючої накладки	16	158	17,0	17,0	17,0	17,0	17,0	17,0	17,0	17,0	17,0	17,0	1,0
			164	18,0	18,0	18,0	18,0	18,0	18,0	18,0	18,0	18,0	18,0	
			170	19,0	19,0	19,0	19,0	19,0	19,0	19,0	19,0	19,0	19,0	
			176	20,0	20,0	20,0	20,0	20,0	20,0	20,0	20,0	20,0	20,0	
			182	21,0	21,0	21,0	21,0	21,0	21,0	21,0	21,0	21,0	21,0	
			188	22,0	22,0	22,0	22,0	22,0	22,0	22,0	22,0	22,0	22,0	
17	Довжина підсилюючої накладки рукава посередині	17	158-188	20,0	20,0	20,0	20,0	20,0	20,0	20,0	20,0	20,0	20,0	0,7
18	Ширина підсилюючої накладки	18	158-188	15,0	15,0	15,0	15,0	15,0	15,0	15,0	15,0	15,0	15,0	0,5
19	Довжина внутрішньої кишені	19	158-188	18,0	18,0	18,0	18,0	18,0	18,0	18,0	18,0	18,0	18,0	1,0
20	Ширина внутрішньої кишені	20	158-188	16,0	16,0	16,0	16,0	16,0	16,0	16,0	16,0	16,0	16,0	1,0

продовження Таблиці 4

1	2	3	4	5	6	7	8	9	10	11	12	13	14	15
21	Довжина погона	21	158-188	15,0	15,0	16,0	16,0	16,0	16,0	16,0	16,0	16,0	16,0	0,5
22	Ширина погона	22	158-188	4,5	4,5	4,5	4,5	4,5	4,5	4,5	4,5	4,5	4,5	0,3
23	Довжина капюшона по лицьовому зрізу	23	158-188	42,0	42,0	42,0	42,0	42,0	42,0	42,0	42,0	42,0	42,0	1,0
24	Ширина капюшона	24	158-188	26,0	26,5	27,0	27,5	28,0	28,5	29,0	29,5	30,0	30,5	0,5

Штани

1	2	3	4	5	6	7	8	9	10	11	12	13	14	15
25	Довжина по боковому шву	25	158	94	94	94	94	94	94	94	94	94	94	1,0
			164	97	97	97	97	97	97	97	97	97	97	
			170	100	100	100	100	100	100	100	100	100	100	
			176	103	103	103	103	103	103	103	103	103	103	
			182	107	107	107	107	107	107	107	107	107	107	
			188	111	111	111	111	111	111	111	111	111	111	
26	Довжина по кроковому шву	26	158	69,7	69,4	69,1	68,8	68,5	68,2	67,9	67,6	67,3	67,0	1,0
			164	72,2	71,9	71,6	71,3	71,0	70,7	70,4	70,1	69,8	69,5	
			170	74,7	74,4	74,1	73,8	73,5	73,2	72,9	72,6	72,3	72,0	
			176	77,2	76,9	76,6	76,3	76,0	75,7	75,4	75,1	74,8	74,5	
			182	80,7	80,4	80,1	79,8	79,5	79,2	78,9	78,6	78,3	78,0	
			188	84,2	83,9	83,6	83,3	83,0	82,7	82,4	82,1	81,8	81,5	
27	Ширина на рівні середнього шва	27	128-188	34,1	35,2	36,3	37,4	38,5	39,1	40,2	41,3	42,4	43,5	0,7
28	Ширина внизу	28	158-188	23,6	24,2	24,8	25,4	26,0	26,6	27,2	27,8	28,4	29,0	0,5
29	Ширина пояса	29	158-188	8,0	8,0	8,0	8,0	8,0	8,0	8,0	8,0	8,0	8,0	0,5
30	Довжина по талії в застебнутому вигляді	30	158-188	42,0	44,0	46,0	48,0	50,0	52,0	54,0	56,0	58,0	60,0	1,0
31	Довжина пати пояса	21	158-188	6,5	6,5	6,5	6,5	6,5	6,5	6,5	6,5	6,5	6,5	0,5
32	Ширина пати пояса	32	158-188	2,0	2,0	2,0	2,0	2,0	2,0	2,0	2,0	2,0	2,0	0,3
33	Довжина входу в бокову кишеню	33	158-188	20,0	20,0	20,0	20,0	20,0	20,0	20,0	20,0	20,0	20,0	0,7

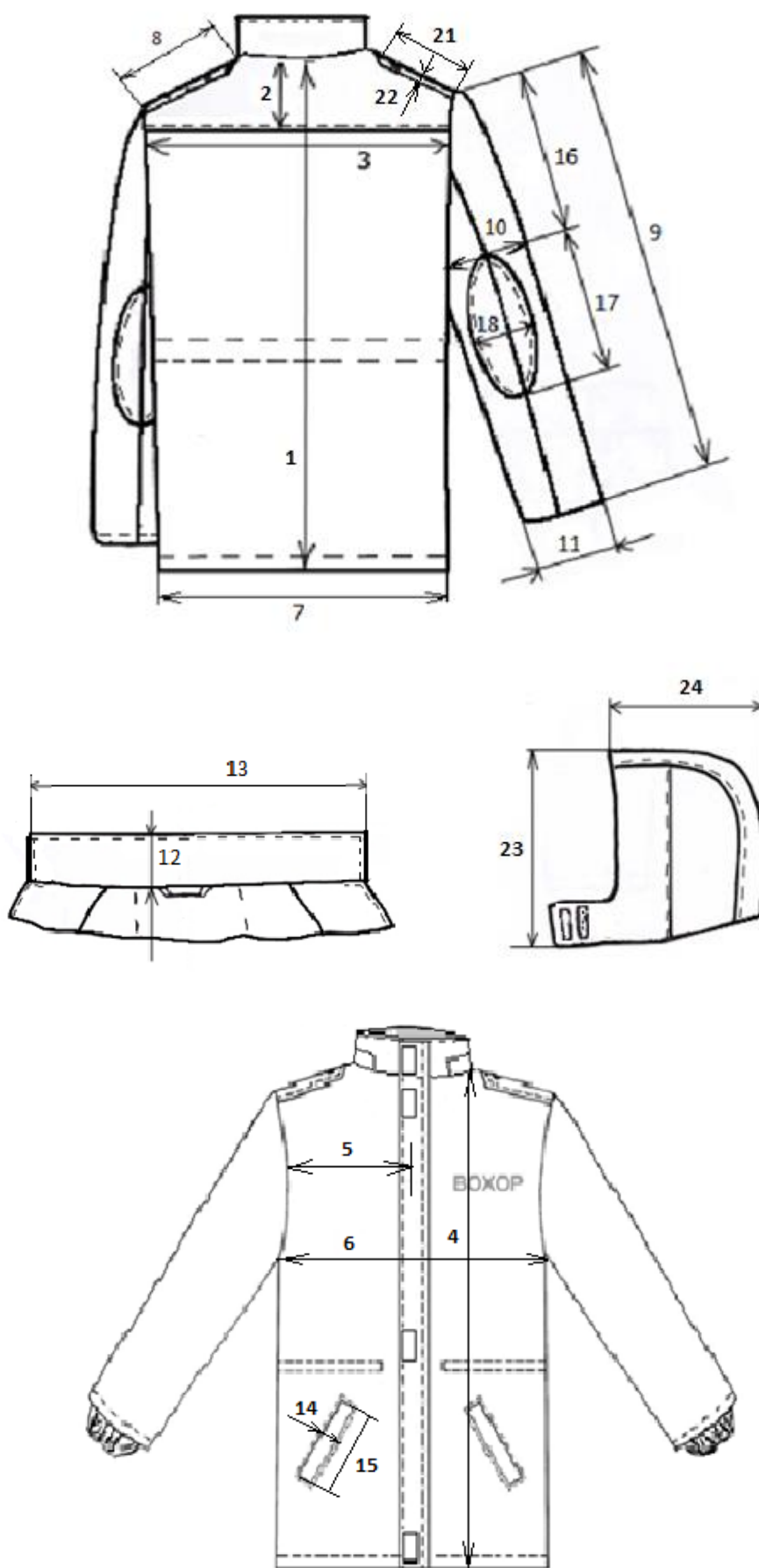


Рисунок 3

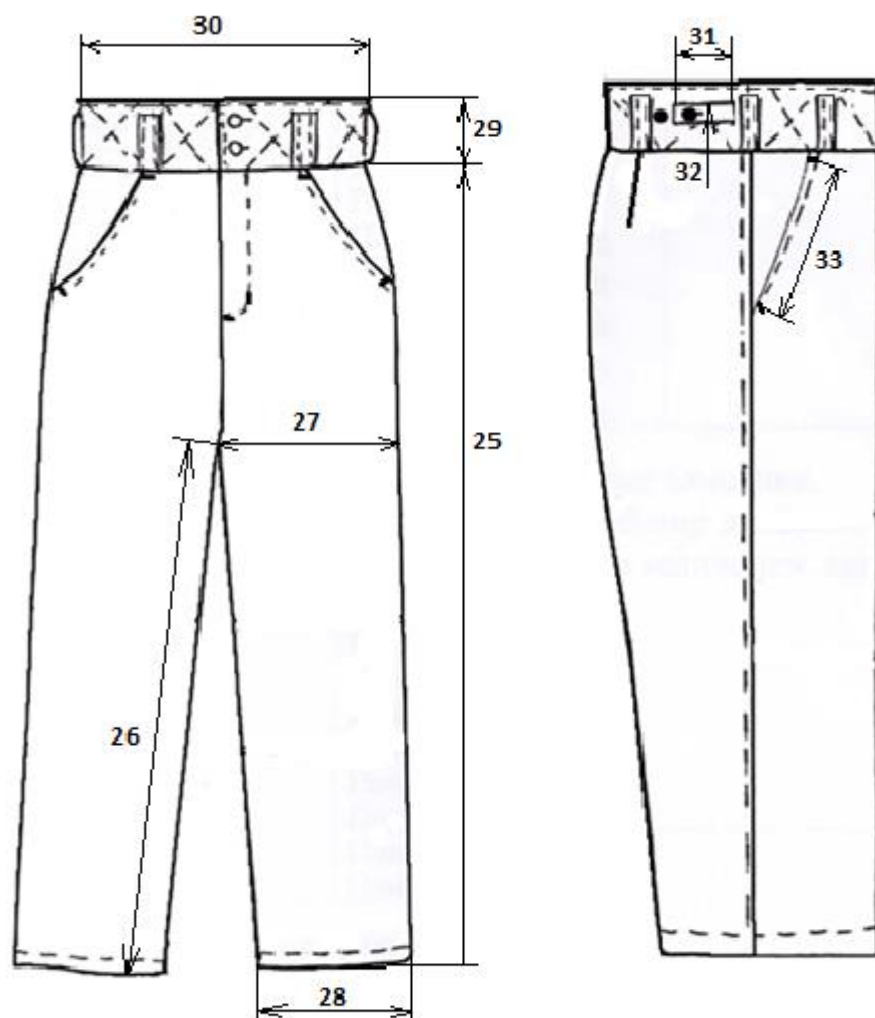


Рисунок 4

1.4 Параметри логотипу

Параметри для розміщення та розміру логотипу “ВОХОР” повинні відповідати даним Таблиці 5 та Рисунок 5.

№ пп	Найменування параметру	Вимір параметру, см	Допустиме відхилення, см
1	Відстань від верхівки плечового шва до верхнього краю логотипу	22,0	0,5
2	Відстань від краю борта до першої літери логотипу	12,0	0,3
3	Висота літер логотипу на лівій пілочці	2,50	
4	Довжина логотипу на лівій пілочці	12,0	
5	Висота літер логотипу на спинці	5,50	
6	Відстань від шва притачування кокетки до верхнього краю логотипу	4,0	0,2
7	Довжина логотипу на спинці	27,5	

Примітка:

на спинці логотип розміщується посередині деталі

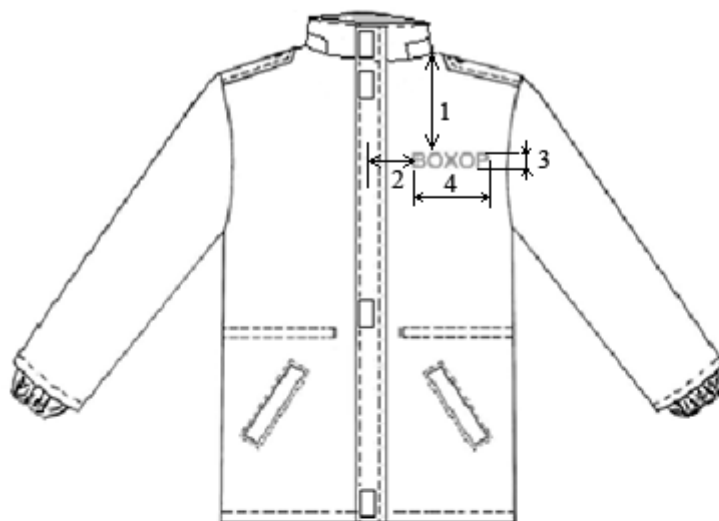


Рисунок 5

1.5 Основні вимоги до виготовлення

1.5.1. Розкрій костюмів повинен відповідати ГОСТ 19902-89.

1.5.2 Припуски при розкрої повинні відповідати ГОСТ 19902-89.

1.5.3. Особливості обробки наведені в Додатку 2.

2. Правила приймання

2.1. Правила приймання костюмів по ГОСТ 24782-90.

2.2. Методи контролю:

методи контролю якості – ГОСТ 4103-82;

визначення гатунку – ГОСТ 11259-79.

3. Маркування, пакування, транспортування та зберігання

3.1 Маркування, пакування, транспортування та зберігання костюмів згідно ГОСТ 19159-85. В куртках контрольну стрічку(етикетку виробу) вставляють на ліву пілочку з внутрішнього боку на відстані 14-16 см від низу виробу. В штанах контрольну стрічку кріплять у пояс на задній половинці посередині.

Контрольна стрічка повинна мати наступні реквізити:

найменування підприємства-виробника;

розмірні ознаки;

артикул тканини верху;

символи за доглядом тканини;

рік виготовлення.

3.2 Транспортне маркування вантажів згідно ГОСТ 14192-96.

3.3 Контейнери для транспортування згідно з ГОСТ 20259-80.

4. Вказівки з експлуатації

Костюм повинен використовуватись у відповідності з призначенням і місцем застосування, вказаним в цьому технічному описі.

5. Гарантії виробника

Виробник гарантує відповідність якості виробів вимогам цього технічного опису при дотриманні споживачем умов транспортування, експлуатації та зберігання.

ДОДАТОК 1
(довідковий)
Специфікація деталей моделей

№ пп	Найменування деталі	Кількість легал	Кількість деталей
Куртка Деталі із тканини верху			
1	Спинка	1	1
2	Кокетка спинки	1	1
3	Пілочка	1	2
4	Горішня частина рукава	1	2
5	Нижня частина рукава	1	2
6	Обшивка низа рукава	1	2
7	Підборт	1	2
8	Підсилююча накладка рукава	1	4
9	Бокова частина капюшона	1	2
10	Середня частина капюшона	1	1
11	Обшивка капюшона	1	2
12	Хлястик капюшона	1	1
13	Листочка	1	2
14	Підзор	1	2
15	Верхній комір	1	1
16	Планка коміра	1	1
17	Клапан вітрозахисний	1	1
18	Внутрішня кишеня	1	1
19	Погон	1	2
20	Вішак	1	1
21	Клаптик для розміро-росту	1	1
Деталі з підкладки			
22	Пілочка	1	2
23	Спинка	1	1
24	Горішня частина рукава	1	2
25	Нижня частина рукава	1	2
26	Куліса	1	1
27	Верхня частина підкладки бокової кишені.	1	2
28	Нижня частина підкладки бокової кишені.	1	2
Утеплювач			
29	Пілочка 1 шар	1	2
30	Спинка 1 шар	1	1
31	Пілочка 2 шар	1	2
32	Спинка 2 шар	1	1

33	Бокова частина капюшона	1	2
34	Середня частина капюшона	1	1
35	Горішня частина рукава	1	2
36	Нижня частина рукава	1	2
37	Обшивка низа рукава	1	2
38	Комір	1	1
39	Клапан вітрозахисний	1	1
Деталі із флісу			
40	Нижній комір	1	1
41	Бокова частина капюшона	1	2
42	Середня частина капюшона	1	1
Штани			
Деталі із тканини верха			
43	Передня частина половини штанів	1	2
44	Задня частина половини штанів	1	2
45	Бокова частина штанів	1	2
46	Пояс штанів	1	1
47	Обшивка бокової кишені	1	2
48	Відкосок	1	1
49	Хлястик	1	2
50	Хомутик	1	6 (1)
Деталі із підкладки			
52	Задня частина штанів	1	2
53	Передня частина штанів	1	2
54	Підкладки бокової кишені	1	2
Утеплювач			
55	Задня половина штанів 1 шар	1	2
56	Передня половина штанів 1 шар	1	2
57	Прокладка в пояс штанів	1	1

ДОДАТОК 2
(рекомендований)
Особливості оброблення
куртка

1. Верхній зріз спинки, середні частини капюшону зшивають з послідувачим настроченням на 0,2 см. Спинку настрочують по кокетці, частини капюшону по центральній та передній деталях.

2. Низ рукавів обробляється швом упідгин шириною 2,0 см з закритим зрізом, низ куртки – шириною 2,5

3. При вшиванні рукава в пройму одночасно вшивають погони, розташовуючи їх на 2,5 см від плечового шва в сторону кокетки.

4. Текстильну тасьму розміщують на вітрозахисному клапані відповідно допоміжних лекал.

5. На підкладі рукава по низу напульсник.

6. Ліктьові підсилюючі накладки з'єднуються зшивним швом 0,7 см з послідувачим застрочуванням з підгином швом 0,2 см. Ширина підгину зрізу деталей 1,0 см.

7. Утеплююча підстібка вистьобується паралельними строчками на відстані 10-12 см.

Штани

8. Низ штанів обробляється швом упідгин з закритим зрізом на відстані 2,5 см від низу.

9. Частина пояса і частини підкладки пояса зшивають швом 1,0 см, розпрасовують шви. Урівнюючи верхні зрізи, пояс зшивають з підкладкою швом 1,0 см, утворюючи перекант, верхня частина пояса обробляється оздоблювальною стрічкою 0,2 см. По допоміжному лекалу намічають малюнок оздоблювальних фігурних строчок, з подальшим їх виконанням по намічених лініях.

10. Пояс припрасовується та пришивається до верхньої частини штанів швом 1,0 см, вшиваючи одночасно 4 хомутики. Передні хомутики розташовують по насічках, а задній – по лінії виточки в сторону бокового шва. Після перегину пояса по лінії перегину прокладають оздоблювальну строчку 0,2 см, з одночасним прикріпленням підкладки поясу, з підгином її нижнього зрізу на 1,0 см. На поясі настрочують хомутики на рівні бокового шва штанів швом 0,5 см, з послідувачим настроченням 0,7 см. Гудзики для пристібування хлястиків: один відповідно петлі хлястика другий відповідно допоміжного лекала.

11. Допускаються за погодженням із замовником конструктивні і технологічні зміни при виготовленні костюмів та застосування інших матеріалів, негірших за якістю, якщо ці зміни не вплинуть на загальний вигляд та якість виготовлення.