

ЗАТВЕРДЖУЮ
Начальник Головного управління
розвитку та супроводження
матеріального забезпечення
Збройних Сил України
полковник

“ 18 ” 05 2018 р.
Д.О.МАРЧЕНКО



Технічний опис
“Матрац”

На заміну ТО “Матрац” інв. № 29

Дата надання чинності 18.05.2018
Без обмеження строку чинності

ПОГОДЖЕНО
Начальник Тилу Збройних Сил
України
полковник

“ 18 ” 05 2018 р.
Л.Ф.ХАРАХАЛІЛЬ



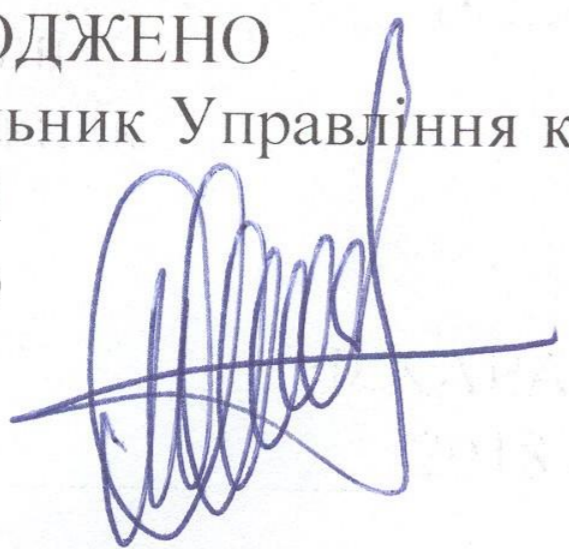
ПЕРЕВІРЕНО
Заступник начальника відділу
розробки речового майна управління
розвитку речового майна Головного
управління розвитку та
супроводження матеріального
забезпечення Збройних Сил України
старший лейтенант

“ 18 ” 05 2018 р.
А.О.МАЛІЙ



ПОГОДЖЕНО
Начальник Управління контролю
якості
майор

“ 18 ” 05 2018 р.
М.Я.КАМОРЯНСКИЙ



РОЗРОБЛЕНО
Старший офіцер відділу розробки
речового майна управління розвитку
речового майна Головного управління
розвитку та супроводження
матеріального забезпечення
Збройних Сил України
старший лейтенант

“ 18 ” 05 2018 р.
Л.В.ШАПІНА



ЗМІСТ

Зміст	2
Загальні положення	3
1 Технічні вимоги	4
1.1 Технічні характеристики виробу	4
1.2 Комплектація виробу	4
2 Основні параметри	4
2.1 Види виробу	4
2.2 Конструкція	4
2.3 Лінійні розміри виробів	4
2.4 Зовнішній вигляд виробу	5
2.5 Вимоги до матеріалів	5
2.6 Основні вимоги до виготовлення та готового виробу	5
2.7 Маркування	6
2.8 Пакування	7
3 Санітарно-гігієнічні вимоги	8
4 Вимоги безпеки та охорони довкілля	8
5 Правила приймання	8
6 Методи контролю	8
7 Транспортування та зберігання	8
8 Гарантії виробника	8
Додаток А Перелік документів, на які є посилання	9
Додаток Б Вимоги до матеріалів	10
Додаток В Лінійні виміри виробу	12

ЗАГАЛЬНІ ПОЛОЖЕННЯ

Цей технічний опис (далі по тексті - ТО) поширюються на Матраци для ліжка (для забезпечення санаторно-курортних установ та казарм поліпшеного типу Збройних Сил України), (далі за текстом - Виріб), а також на їх складові частини та матеріали.

Виріб призначений для експлуатації військовослужбовцями в Збройних Силах України та інших військових формувань.

Основним замовником* є Міністерство оборони України. Виготовляється в двох видах, чотирьох розмірах.

Цей ТО не може бути повністю або частково відтворений, тиражований і поширений організаціям або приватними особам без дозволу Міністерства оборони України.

Цей ТО придатний для цілей оцінки відповідності.

Цей ТО підлягає регулярній перевірці, але не рідше одного разу на п'ять років після введення в дію, якщо не виникає потреби перевірити його раніше у разі прийняття нормативно-правових актів, відповідних національних (міждержавних) стандартів та інших нормативних документів, що регламентують інші вимоги, встановлені в цим ТО.

Приклад умовного позначення матраца при замовленні:

«Матрац для ліжка вид X, розмір виробу Z».

Де: X – вид виробу відповідно до пункту 2.1 цього ТО;

Z – розмір виробу, відповідно Додатку В цього ТО.

*Основний замовник – уповноважений орган з питань закупівель Міністерства оборони України.

1 ТЕХНІЧНІ ВИМОГИ

1.1 Технічні характеристики виробу

Виріб за конструкцією, зовнішнім виглядом, розмірами, асортиментом матеріалів та якістю виготовлення повинен відповідати вимогам цього ТО і зразку-еталону, затверджених у встановленому порядку згідно з ВСТ 01.301.001-2009.

1.2 Комплект поставки

Виріб поставляється в комплекті: один пінополіуретановий наповнювач та один чохол в зібраному виді та запакованим в поліетиленову плівку.

2 ОСНОВНІ ПАРАМЕТРИ

2.1 Виріб виготовляється в двох видах світло-бежевому (вид 1) або білому (вид 2) кольорі.

Примітка 1. Заміни кольорів дозволяються лише за погодженням з замовником.

Примітка 2. Вироби інших кольорів можуть виготовлятися за вимогою замовника.

2.2 Конструкція

221 За конструкцією – виріб (див. рис.1) являє собою безпружинний матрац з еластичного пінополіретану (ППУ) в текстильному чохлаі.

222 Чохол прямокутної форми вистьобується (волокно синтетичне поліефірне/жакард/флізелін) складається з трьох деталей: верхньої, нижньої та бічної (яка може складатися з декількох частин).

223 Деталі чохла з'єднуються між собою окантувальним швом з відкритим зрізом за допомогою декоративної тасьми (в тон виробу) шириною (40±5мм). Ширина шва 15±2мм., рисунок 1

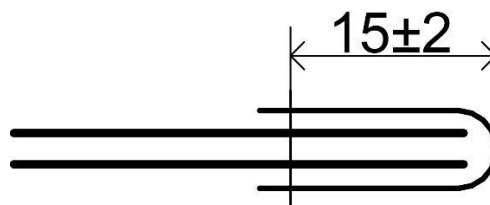


рисунок 1

224 Чохол має облягати наповнювач. На поверхні виробу не допускаються склади, заломки та надлишок тканини.

225 Замовник має право внесення конструктивних змін, які не погіршують якість та зовнішній вигляд виробу

2.3 Лінійні розміри виробів

За лінійними вимірами виріб повинен відповідати вимірам, наведеним у Додатку В.

Зовнішній вигляд виробу

За зовнішнім виглядом виріб повинен відповідати зразку-еталону та вигляду на рисунку 2.



рисунок 2 Зовнішній вигляд виробу

Вимоги до матеріалів

2.5.1 Наповнювач виробу - пінополіуретан еластичний на основі простих поліефірів. За якісними показниками повинен відповідати вимогам, наведеним у Таблицях Б.1 Додатку Б.

2.5.2 Чохол виготовляється з тканини, яка за якісними показниками повинна відповідати вимогам, наведеним у таблиці Б.2, Додатку Б.

2.5.3 Неткане поліефірне термоскріплене полотно за якісними показниками повинно відповідати вимогам наведеним у таблиці Б.3 , Додатку Б.

2.5.4 Всі шви виконуються армованими поліефірними або поліамідними нитками в тон, який гармонує з кольором основної тканини, з результуючою номінальною щільністю не нижче (45 ± 5) текс та відповідати вимогам ГОСТ 6309. Всі кінці швів, а також розриви швів, фіксуються зворотнім стібком або закріпкою.

2.5.5 Декоративна тасьма за якісними показниками повинна відповідати вимогам ДСТУ 3482.

2.5.6 Відхилення кольорів виробу або деяких компонентів виробу мають бути погоджені та затверджені замовником *.

2.5.7 За згодою замовника, при виготовленні виробу, допускається застосування інших матеріалів, за якістю не нижче перелічених в пункті 2.6 та вказаних в Додатку Б.

Замовник може висувати додаткові вимоги до матеріалу.

Основні вимоги до виготовлення та готового виробу

2.6.1 Вироби виготовляють відповідно до вимог цього ТО.

2.6.2 Класифікація та види стібків і типів швів що застосовуються при виготовленні виробу по ДСТУ ISO 4915, ДСТУ ISO 4916. Всі кінці швів, а також розриви швів, фіксуються зворотнім стібком або закріпкою.

З'єднання деталей чохла виконувати двонитковою однолінійною прямою човниковою строчкою (код стібка 301, згідно ДСТУ ISO 4916), частота 3-4 стібка на 10 мм., на відстані (15 ± 2) мм від краю.

На початку і наприкінці рядка робити закріпки 4-5 стібками зворотним ходом голки.

За згодою замовника допускається зміна методів обробки без зміни зовнішнього вигляду і параметрів виробів.

*Замовник -структурний підрозділ Міністерство оборони України або Генеральний штаб Збройних Сил України, який уповноважений формувати заявку на закупівлю речового майна та послуг за бюджетною

2.6.6 Виріб повинен використовуватися відповідно до призначення, зазначеного в цих ТО (інформаційний лист з цією інформацією вкладається до кожного виробу), а саме:

- догляд за чохлом згідно символів ДСТУ ISO 3758.
- внутрішній наповнювач при намочанні повинен сушитися у приміщенні сушарні або/чи на відстані не менше 1 м від нагрівальних приладів при температурі не вище 150 °С
- знезараження виробу дозволяється за допомогою камерної (пароповітряно-формалінової або/чи парової) дезінфекції.

2.6.7 При використанні матраців на ліжках зі зварними або плетеними металевими сітками, рекомендовано використовувати підматрацник з щільних тканин, для запобігання впливу на тканину чохла матрацу гострих кінцівок вузлів сітки.

2.7 Маркування

2.7.1 Маркування виробу повинно відповідати вимогам цих ТО.

2.7.2 Для маркування готового виробу повинні застосовуватися:

- етикетка виробу (див. рис.2.);
- інформаційний лист
- пакувальний лист

2.7.3 Етикетка виробу настрочується на бічну деталь від кута на відстані (110±10) мм. Кінці етикетки з обох сторін входять в окантувальний шов з'єднання деталей виробу. Розмір етикетки для товщини матрацу 180мм (200±2) x (150±2) мм (для товщини матрацу 250 мм розмір етикетки (270±2) x (150±2)мм).

Етикетка містить наступну інформацію:

- номер договору/контракту МОУ, дата у форматі - дд.мм.рррр;
- склад виробу;
- назва підприємства-виробника, країна виробництва;
- назва постачальника;
- дата виготовлення у форматі мм. ррр. (мм – номер місяця, рррр – рік);
- символів по догляду за виробом по ДСТУ ISO 3758;
- напис «ВЛАСНІСТЬ ЗБРОЙНИХ СИЛ УКРАЇНИ. НЕ ДЛЯ ПРОДАЖУ».

2.7.4 Етикетка білого кольору повинна бути виготовлена зі стійкого до зносу поліестрового або поліамідного матеріалу з поверхневою щільністю не менше ніж 50 г/м².

2.7.5 Інформація, що міститься на етикетці, повинна бути нанесена державною мовою методом друку, легко читатися протягом усього терміну експлуатації.

2.7.6 Для маркування готового виробу повинна застосовуватися етикетка, зображена на малюнку 2. Написи на етикетці мають чорний колір.

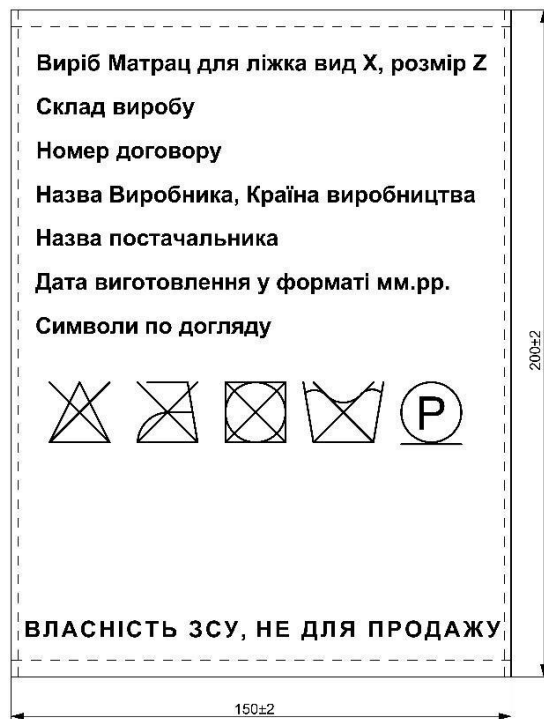


Рисунок 2

2.8 Пакування

2.8.1 Пакування виробу повинно відповідати вимогам цього ТО.

2.8.2 Виріб пакують в плівку поліетиленову по ГОСТ 10354 запаяну з усіх боків.

У виріб, що упакований у поліетиленову плівку, вкладають заповнений гарантійний талон із зазначенням:

- найменування та адреси підприємства-виробника;
- виду, розміру і умовного позначення виробу;
- розміру виробу;
- позначення цього ТО;
- штрих-коду або дати виготовлення виробу.

2.8.3 За погодженням із замовником допускається укладати упаковані матраци в групову транспортну упаковку по 5 шт. (мішок поліетиленовий, запаяний з усіх боків)

У мішок вкладають пакувальний лист із зазначенням наступної інформації:

- назва виробу;
- вид виробу;
- розмір виробу;
- кількість виробів;
- номер та дата підписання договору/контракту МОУ;
- номер партії;
- дата виготовлення у форматі – мм. рррр. (мм – номер місяця, рррр - рік);
- назва виробника, країна виробництва;
- назва постачальника.

2.8.4 Допускається нанесення на пакувальний лист іншої додаткової інформації про підприємство-виробника або про продукцію, яка в ній знаходиться.

2.8.5 Особливі вимоги до пакування встановлюються замовником.

3 САНІТАРНО-ГІГІЄНІЧНІ ВИМОГИ

3.1 Виріб повинен відповідати встановленим медичним критеріям безпеки та мати позитивний висновок санітарно-епідеміологічної експертизи на сировину та матеріали (фурнітуру) з яких виготовляється виріб або на виріб в цілому.

3.2 Виріб повинен відповідати Державним санітарним нормам та правилам ДСанПІН 3.3-182 «Матеріали та вироби текстильні, шкіряні і хутряні. Основні гігієнічні вимоги», затвердженим наказом Міністерства охорони здоров'я України від 29.12.2012 №1138.

4 ВИМОГИ БЕЗПЕКИ ТА ОХОРОНИ ДОВКІЛЛЯ

4.1 Безпека використання виробу гарантується дотриманням вимог нормативних документів з питань екологічної безпеки на сировину та матеріали, застосовані для виготовлення виробу, або на виріб в цілому.

4.2 Виріб не повинен чинити шкідливого впливу на організм людини та навколишнє природне середовище.

5 ПРАВИЛА ПРИЙМАННЯ

5.1 Приймання виробу проводять згідно вимог цього ТО та вимог Договору замовника про поставку та вимог ГОСТ 24782.

6 МЕТОДИ КОНТРОЛЮ

6.1 Методи контролю якості проводять згідно цього ТО та вимог Договору замовника про поставку та вимог ГОСТ 4103.

6.2 Контроль лінійних вимірів виробу проводиться згідно Додатку В та вимог ДСТУ EN 1334:2004.

6.3 Постачальник повинен надати висновки та протоколи випробувань на виріб відповідно до того переліку стандартів та параметрів, що передбачені у цьому ТО та визначають основні характеристики сировини та матеріалів, з яких виготовлений виріб.

6.4 В разі відсутності в Україні акредитованих лабораторій або відсутності методик проведення вимірювань, за деякими стандартами, зазначеними в цьому ТО, при узгодженні з замовником допускається проводити вимірювання згідно інших, діючих в Україні стандартів, які дозволяють встановити показники зівставні з вимогами відсутніх акредитованих лабораторій або методик проведення вимірювань.

7 ТРАНСПОРТУВАННЯ ТА ЗБЕРІГАННЯ

7.1 Транспортування готових виробів відбувається усіма видами транспорту в критичних транспортних засобах, з запобіганням від механічних пошкоджень і потрапляння вологи, з дотриманням правил перевезення вантажів, діючих на даному виді транспорту.

7.2 Вироби в упакованому вигляді зберігають в критичних, сухих складських приміщеннях, захищеними від атмосферних впливів, на відстані не менше ніж 1 м від нагрівальних приладів, водопровідних та каналізаційних труб в умовах, що забезпечують збереження якості виробів.

7.3 Вироби зберігаються складеними в штабелі висотою не більше 4,5 м. у розгорнутому вигляді. Між кожними двома рядами упаковок залишають вільний простір не менше ніж 0,05 м для провітрювання. Між окремими штабелями та між штабелем і стіною залишають проходи не менше ніж 0,7 м.

8 ГАРАНТІЇ ВИРОБНИКА

8.1 Виробник забезпечує відповідність якості виробів вимогам цього ТО та гарантує термін експлуатації не менше десяти років з дати її початку, при дотриманні умов експлуатації, транспортування та зберігання.

8.2 Гарантійний термін експлуатації - 36 місяців від дати виготовлення при умові дотримання умов транспортування та зберігання.

8.3 За згодою виробника та замовника можлива зміна правил обчислювання гарантійних термінів у договірних документах.

ДОДАТОК А
(обов'язковий)

Перелік документів, на які є посилання

Таблиця А.1

Позначення НД	Назва НД	Номер пункту (підпункт), в якому наведено посилання на НД
ВСТ 01.301-2009	Военный стандарт «Система разработки и постановки на производство предметов вещевого имущества. Основные положения»	1.1
ДСТУ EN 1334:2004	Меблі побутові. Ліжка і матраци. Методи вимірювання і рекомендовані допуски (EN1334:1996,MOD)	6.2
ДСТУ ISO 3758:2005	Матеріали текстильні. Маркування символами щодо догляду (ISO 3758:1991, IDT)	2.6.6; 2.7.3
ДСТУ ISO 4916:2005	Матеріали текстильні. Типи швів. Класифікація і термінологія (ISO 4916:1991, IDT)	2.6.2;
ДСТУ ISO 4915:2005	Матеріали текстильні. Типи стібків. Класифікація та термінологія (ISO 4915:1991, IDT)	2.6.2
ГОСТ 4103-82	Изделия швейные. Методы контроля качества	6.1
ГОСТ 6309-93	Нитки швейные хлопчатобумажные и синтетические. Технические условия	2.5.4
ГОСТ 10354-82	Пленка полиэтиленовая. Технические условия	2.8.2
ГОСТ 24782-90	Изделия швейные для военнослужащих. Приемочный контроль качества продукции	5.1
ДСТУ 4057-2001	Матеріали текстильні. Метод ідентифікації волокон	Б.2
ДСТУ ISO 7211-1:2008 (ДСТУ ISO 9354)	Матеріали текстильні. Методи аналізу структури тканини. Частина 1. Методи подавання рисунка переплетення та схем набирання ниток основи у ремізи, ниток основи у бердо та підймання реміз (ISO 7211-1:1984, IDT)	Б.2
ГОСТ 3811-72	Материалы текстильные. Ткани, нетканые полотна и штучные изделия. Методы определения линейных размеров, линейной и поверхностной плотностей	Б.2
ГОСТ 18976-73	Ткани текстильные. Метод определения стойкости к истиранию	Б.2
ГОСТ 3813-72 (ИСО 5081-77, ИСО 5082-82)	Материалы текстильные. Ткани и штучные изделия. Методы определения разрывных характеристик при растяжении	Б.2
ГОСТ 25617-83	Ткани и изделия льняные, полульняные, хлопчатобумажные и смешанные. Методы химических испытаний	Б.2
ДСТУ 3482-96	Стрічки оздоблювальні. Загальні технічні умови	2.5.5

Продовження таблиці А.1

1	2	3
ДСТУ EN ISO 1923:2005	Поропласти та пориста гума. Визначення лінійних розмірів (EN ISO 1923:1995, IDT)	В
ДСТУ ISO 845:2007	Поропласти і пориста гума. Метод визначення уявної щільності (ISO 845:2006, IDT)	Б.1
ДСТУ ISO 3386-1:2007	Матеріали полімерні пористі еластичні. Метод визначення характеристик напруження під час деформування стисканням. Частина 1. Матеріали з низькою щільністю (ISO 3386-1:1986, IDT)	Б.1
ДСТУ ISO 1856:2008	Матеріали полімерні пористі еластичні. Метод визначення залишкової деформації у разі стискання (ISO 1856:2000, IDT)	Б.1
ДСТУ ISO 8307:2008	Матеріали полімерні пористі еластичні. Метод визначення еластичності (ISO 8307:1990, IDT)	Б.1
ДСТУ ISO 1798:2007	Матеріали полімерні пористі еластичні. Метод визначення опору розтягуванню та видовження під час розривання (ISO 1798:1997, IDT)	Б.1
Наказ МОЗ від 29.12.2017 №1138	Матеріали та вироби текстильні, шкіряні і хутрові. Основні гігієнічні вимоги	3.2
Наказ МОЗ України від 09.10.2000 №247	Про затвердження Тимчасового порядку проведення державної санітарно-гігієнічної експертизи	3.2

ДОДАТОК Б
Вимоги до матеріалів

Таблиця Б.1 – Пінополіуретан еластичний на основі простих поліефірів

Найменування показника	Од. вим.	Значення показників	Нормативна документація
Уявна щільність	кг/м ³	25±1	ДСТУ ISO 845
Напруга стиснення при 40 % стисненні, у межах	кПа	3,4-4,2	ДСТУ ISO 3386-1
Залишкова деформація при 50% стисненні, не більше	%	3,0	ДСТУ ISO 1856
Еластичність по відскоку*, не менше	%	40	ДСТУ ISO 8307
Відносне подовження при розриві, не менше	%	180	ДСТУ ISO 1798
Межа міцності при розтягненні, не менше	кПа	130	ДСТУ ISO 1798

* До наявності акредитованої лабораторії на технічну компетентність та незалежність на запропонований метод випробування дозволяється проводити вимірювання за даним показником незалежним акредитованим лабораторіям на технічну компетентність та незалежність поза галуззю акредитації при умові наявності необхідних засобів вимірювальної техніки та обладнання для випробування.

Таблиця Б.2 – Тканина жакардова

Найменування показника	Од. вим.	Значення показників	Нормативна документація методу випробування
Сировинний склад тканини:			
бавовна, не менше	%	20	ДСТУ 4057
поліефір, не більше	%	80	
Тип ткацького переплетіння		жакард	ДСТУ ISO 7211-1 (ДСТУ ISO 9354)
Поверхнева густина, не менше	г/м ²	230	ГОСТ 3811
Розривне навантаження смужки тканини розміром 50x200 мм, по основі, не менше	Н	1450	ГОСТ 3813
Розривне навантаження смужки тканини розміром 50x200 мм, по утку, не менше	Н	600	ГОСТ 3813
Видовження по основі та по утку при навантаженні 392 Н, не більше	%	25	ГОСТ 3813
Число циклів стирання по площині, не менше	циклів	3000	ГОСТ 18976
Вміст вільного і здатного частково виділятися формальдегіду, не більше	мкг/г	75	ГОСТ 25617

Таблиця Б.3 – Неткане поліефірне термоскріплене полотно

Найменування показника	Од. вим.	Значення показників	Нормативна документація методу випробування
Поверхнева щільність,	г/м ²	150±5%	ГОСТ 3811
Гігроскопічність, не більше	%	2	ДСТУ ГОСТ 3816

ДОДАТОК В

Лінійні виміри наповнювача виробу

Заміри лінійних вимірів повинні виконуватись відповідно до вимог ДСТУ EN ISO 1923

Таблиця В – Лінійні виміри наповнювача.

Розмір виробу, мм	Найменування вимірювання		
	Довжина, мм	Ширина, мм	Товщина, мм
1900x700x100	1900±20	700±15	100±5
1900x700x120	1900±20	700±15	120±5
1900x700x180	1900±20	700±15	180±5
1900x700x250	1900±20	700±15	250±5
1900x900x100	1900±20	900±15	100±5
1900x900x120	1900±20	900±15	120±5
1900x900x180	1900±20	900±15	180±5
1900x900x250	1900±20	900±15	250±5
2000x700x100	2000±20	700±15	100±5
2000x700x120	2000±20	700±15	120±5
2000x700x180	2000±20	700±15	180±5
2000x700x250	2000±20	700±15	250±5
2000x900x100	2000±20	900±15	100±5
2000x900x120	2000±20	900±15	120±5
2000x900x180	2000±20	900±15	180±5
2000x900x250	2000±20	900±15	250±5