

ЗАТВЕРДЖУЮ  
Начальник Головного управління  
розвитку ~~оборони~~ та супроводження  
матеріального ~~забезпечення~~ забезпечення  
Збройних Сил України  
полковник



Д. МАРЧЕНКО  
" 16 " 2018 р.

Технічний опис  
"Сорочки формені (чоловічі)"

ПОГОДЖЕНО  
Начальник Тилу Збройних Сил  
України  
генерал-майор



Ю.ГУСЛЯКОВ

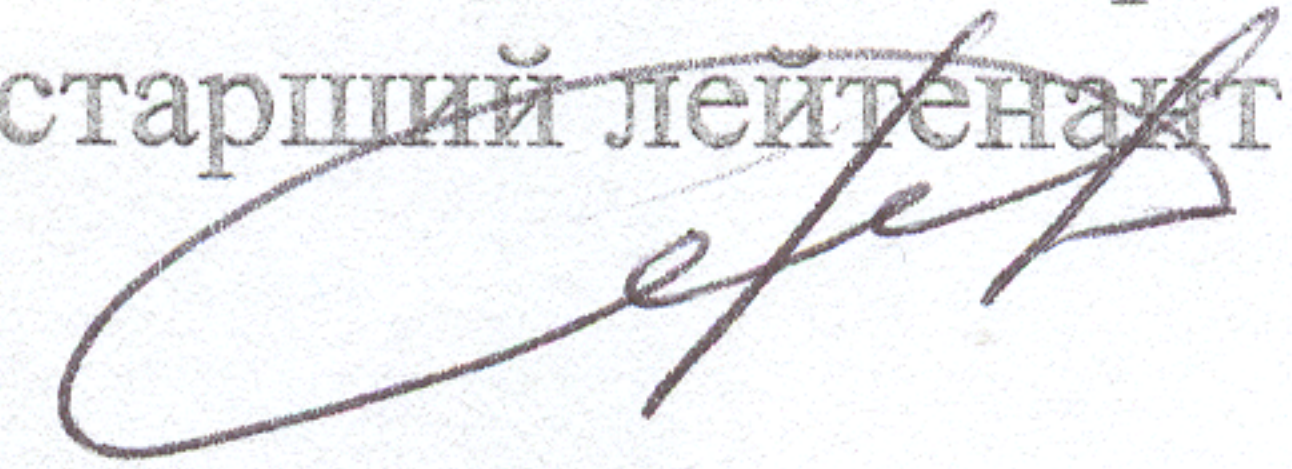
" 16 " 11 2018 р.

На заміну технічного опису "Сорочки  
формені військовослужбовців  
Збройних Сил України" інв. № 72 від  
07.04.2017.

Дата надання чинності 16. 11. 2018  
Без обмеження строку чинності

ПЕРЕВІРЕНО

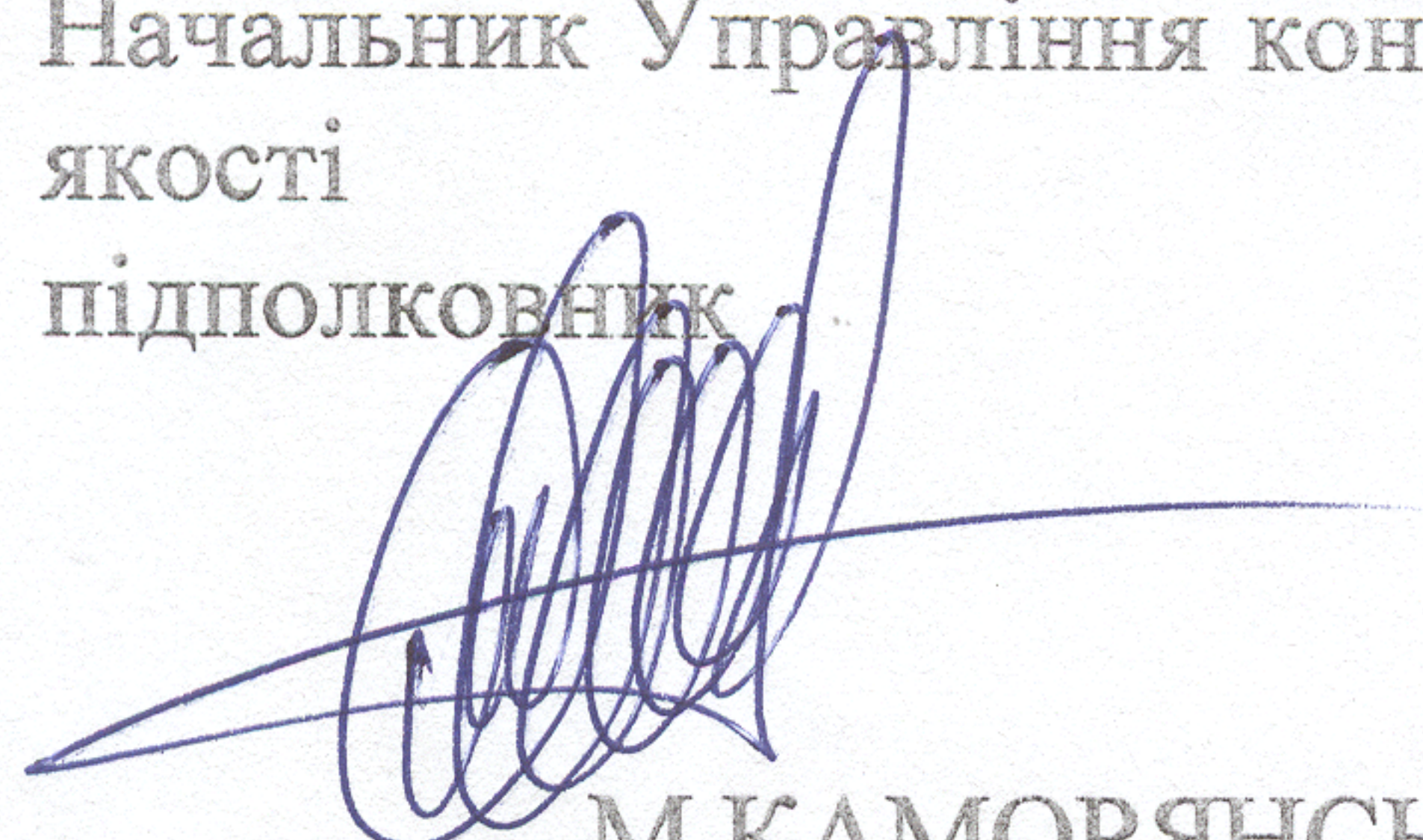
Заступник начальника відділу  
розробки речового майна управління  
розвитку речового майна Головного  
управління розвитку та  
супроводження матеріального  
забезпечення Збройних Сил України  
старший лейтенант



А. МАЛІЙ

" 01 " 10 2018 р.

ПОГОДЖЕНО  
Начальник Управління контролю  
якості  
підполковник

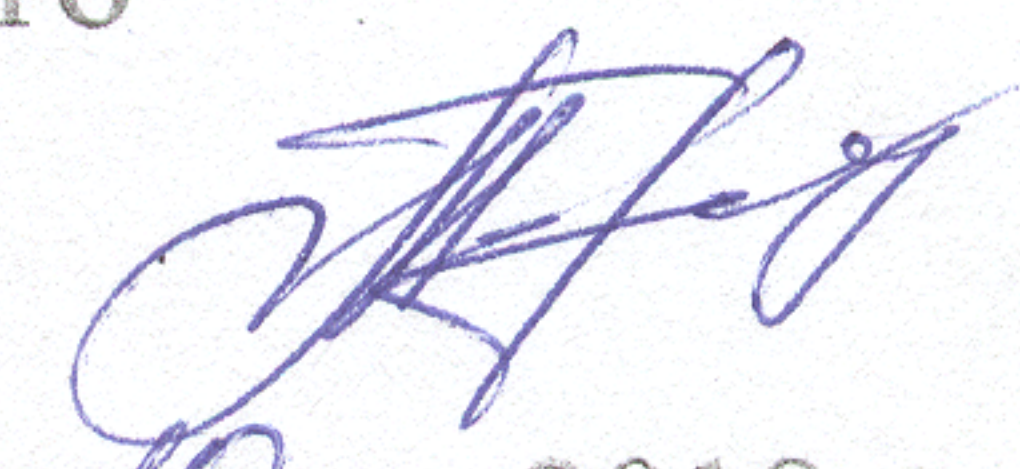


М.КАМОРИАНСЬКИЙ

" 01 " 10 2018 р.

РОЗРОБЛЕНО

Старший офіцер відділу розробки  
речового майна управління розвитку  
речового майна Головного управління  
розвитку та супроводження  
матеріального  
майор



Т.КУЧЕР

" 01 " 10 2018 р.

## ЗМІСТ

1	Сфера застосування	3
2	Нормативні посилання	3
3	Технічні вимоги	3
4	Маркування, пакування	17
5	Санітарно-гігієнічні вимоги	17
6	Вимоги екологічної безпеки	17
7	Правила приймання	18
8	Методи контролю якості	18
9	Транспортування і зберігання	18
10	Гарантії виробника	18
	Додаток 1. Особливості технологічної обробки сорочки	19
	Додаток 2. Специфікація деталей та фурнітури сорочок	21

## 1. СФЕРА ЗАСТОСУВАННЯ

Цей технічний опис (далі – ТО) поширюється на сорочки формені для військовослужбовців (далі – сорочки), які знаходяться у серійному виробництві. Основним замовником сорочок є Міністерство оборони України.

Приклад запису виробу при замовленні: “Сорочка формена чоловіча, тип А, білого кольору”.

## 2. НОРМАТИВНІ ПОСИЛАННЯ

У цьому ТО є посилання на такі нормативні документи:

ГОСТ 23167-91 – “Фигуры военнослужащих типовые. Размерные признаки для проектирования военной одежды”.

ГОСТ 6309-93 – “Нитки швейные хлопчатобумажные и синтетические. Технические условия”.

ГОСТ 19159-85 – “Изделия швейные и трикотажные для военнослужащих. Маркировка, упаковка, транспортирование и хранение”.

ГОСТ 24782-90 – “Изделия швейные для военнослужащих. Приёмочный контроль качества продукции”.

ГОСТ 4103-82 – “Изделия швейные. Методы контроля качества”.

ГОСТ 21219-88 – “Изделия ведомственного назначения. Допуски при раскрое деталей белья, санитарно-госпитальной одежды и постельных принадлежностей”.

ДСТУ ISO 4915:2005 - “Матеріали текстильні. Типи стібків. Класифікація та термінологія (ISO 4915:1991, IDT)”

ДСТУ ISO 4916:2005 - “Матеріали текстильні. Типи швів. Класифікація і термінологія (ISO 4916:1991, IDT)”

ГОСТ 10354-82 “Пленка полиэтиленовая. Технические условия”

## 3. ТЕХНІЧНІ ВИМОГИ

**3.1.** Сорочки повинні вироблятися у відповідності до вимог цього ТО та затвердженого в установленому порядку зразка-еталона.

**3.2.** Типи, основні параметри та розміри сорочок.

**3.2.1.** Сорочки в залежності від призначення та зовнішнього виду повинні вироблятися таких типів: А, А1; Б, Б1.

**Тип А** (рисунок 1) – сорочки приталеного силуету з центральною застібкою, довгими рукавами з манжетами, відкладним коміром на стійці, пілочки з верхніми накладними кишенями з клапанами фігурної форми, спинка з подвійною кокеткою, в шов вшивання рукавів на рівні плеча вставлені погони, які застібаються на гудзики.

**Тип А1** (рисунок 2) – сорочки приталеного силуету з центральною застібкою, короткими рукавами з цільнокроєними манжетами, відкладним коміром на стійці, пілочки з верхніми накладними кишенями з клапанами фігурної форми, спинка з подвійною кокеткою, в шов вшивання рукавів на рівні плеча вставлені погони, які застібаються на гудзики.

**Тип Б** – сорочки прямого силуету з центральною застібкою, довгими рукавами з манжетами, відкладним коміром на стійці, пілочки з верхніми накладними кишенями з клапанами фігурної форми, спинка з подвійною кокеткою, в шов вшивання рукавів на рівні плеча вставлені погони, які застібаються на гудзики.

**Тип Б1** – Сорочки прямого силуету з центральною застібкою, короткими рукавами з цільнокроєними манжетами, відкладним коміром на стійці, пілочки з верхніми накладними кишенями з клапанами фігурної форми, спинка з подвійною кокеткою, в шов вшивання рукавів на рівні плеча вставлені погони, які застібаються на гудзики.

**1.2.2.** Розміри сорочок (рисунки 1-4) повинні відповідати типовим фігурам за ГОСТ 23167 та таблицям 1-3 цього ТО.

Сорочки (рисунки 1-4) повинні поділятися на типові фігури першої, другої, третьої та четвертої повнотних груп військовослужбовців по обхвату грудей з 80 по 132 (Табл. 1) та по зросту з 158 по 194 см (Табл. 2), передбачені ГОСТ 23167.

Таблиця 1 Розміри сорочок за повнотними групами

Повнотна група (ГОСТ 23167)	Обхват шиї, см													
	36	37	38	39	40	41	42	43	44	45	46	47	48	49
	Обхват грудей, см													
	80	84	88	92	96	100	104	108	112	116	120	124	128	132
Обхват талії, см														
1	56	60	64	68	72	76	80	84	88	92	96	100	104	108
2	62	66	70	74	78	82	86	90	94	98	102	106	110	114
3	68	72	76	80	84	88	92	96	100	104	108	112	116	120
4	74	78	82	86	90	94	98	102	106	110	114	118	122	126

Таблиця 2 Зріст типової фігури

Зріст типової фігури, см (ГОСТ 23167)	Інтервал зросту, см	Умове позначення росту
1	2	3
158	Від 155 до 161	1
164	Від 161 до 167	2
170	Від 167 до 173	3
176	Від 173 до 179	4
182	Від 179 до 185	5
188	Від 185 до 191	6
194	Від 191 до 197	7

Таблиця 3 Допустимий інтервал обхватів шиї та грудей

Обхват шиї типової фігури, см	Інтервал обхвату шиї, см	Обхват грудей типової фігури, см	Інтервал обхвату грудей, см
1	2	3	4
36	Від 35,5 до 36,5	80	Від 78 до 82
37	Від 36,5 до 37,5	84	Від 82 до 86
38	Від 37,5 до 38,5	88	Від 86 до 90
39	Від 38,5 до 39,5	92	Від 90 до 94
40	Від 39,5 до 40,5	96	Від 94 до 98
41	Від 40,5 до 41,5	100	Від 98 до 102
42	Від 41,5 до 42,5	104	Від 102 до 106
43	Від 42,5 до 43,5	108	Від 106 до 110
44	Від 43,5 до 44,5	112	Від 110 до 114
45	Від 44,5 до 45,5	116	Від 114 до 118
46	Від 45,5 до 46,5	120	Від 118 до 122
47	Від 46,5 до 47,5	124	Від 122 до 126
48	Від 47,5 до 48,5	128	Від 126 до 130
49	Від 48,5 до 49,5	132	Від 130 до 134

### 3.3. Характеристики сорочок формених для військовослужбовців

**3.3.1.** Тип А, А1 – сорочки для військовослужбовців приталеного силуету. Сорочки типу Б, Б1 – прямого силуету. Сорочки типів А, А1, Б, Б1 на 6 петель і 6 гудзиків.

**3.3.2.** Пілочки з цільновикроєними планками з подвійним підгином, з двома нагрудними накладними кишнями з фігурними клапанами та вертикальною бантовою складкою посередині. Клапани застібаються на наскрізну петлю та гудзик. Комір відкладний з відрізною стійкою.

**3.3.3.** Спинка з відрізною подвійною кокеткою. Тип А, Б – рукава вшивні, довгі, одношовні, з пришивними манжетами та шліцами по низу. Манжети заокруглені, застібаються на одну наскрізну петлю та два гудзики (для регулювання щільності прилягання). По шву пришивання манжет закладені дві складки у бік шліци, розташованої понизу рукава. Горішню частину шліци оброблено накладною рукавною планкою, а нижню – обшивкою. Шліца застібається на прорізну петлю та гудзик.

Сорочки типів А1, Б1 – з короткими одношовними рукавами та суцільно кроєними манжетами. У шви вшивання рукавів вшито погонихлястики (тип А, А1, Б, Б1). Вздовж краю коміра, клапанів, кишень, манжет та погонів прокладено оздоблювальну строчку на відстані (0,1 – 0,2) см.

Низ сорочок типів А, А1, Б, Б1 фігурний і оброблений упідгин із закритим зрізом.

**3.4.** Виміри готових сорочок повинні відповідати вимірам, які надані в таблиці 4 та рисункам 5-9.

Для сорочок виготовлених по індивідуальним замовленням виміри 2, 5, 6, 7, 13, 16, 19, вказані в таблиці 4 є обов'язковими, решта вимірів є орієнтовними і повинні відповідати фігурі замовника.

На вимогу замовника сорочки можуть бути виготовлені інших розмірів та зростів.

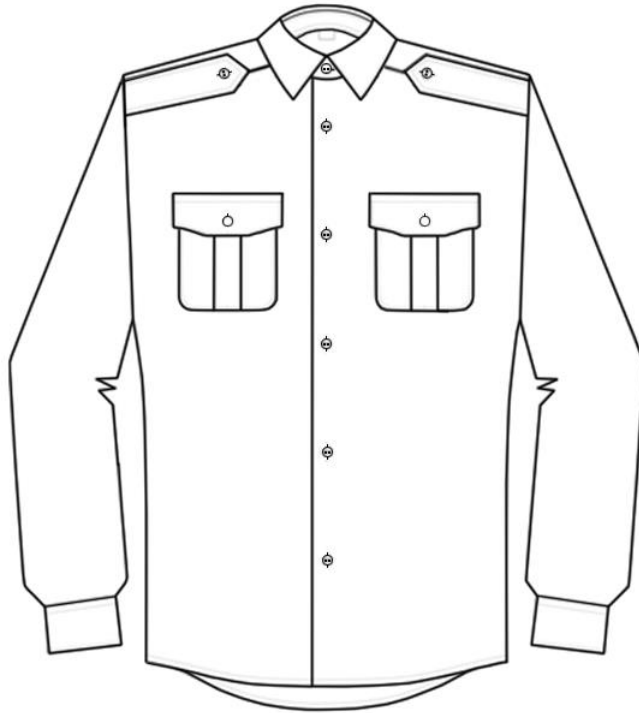
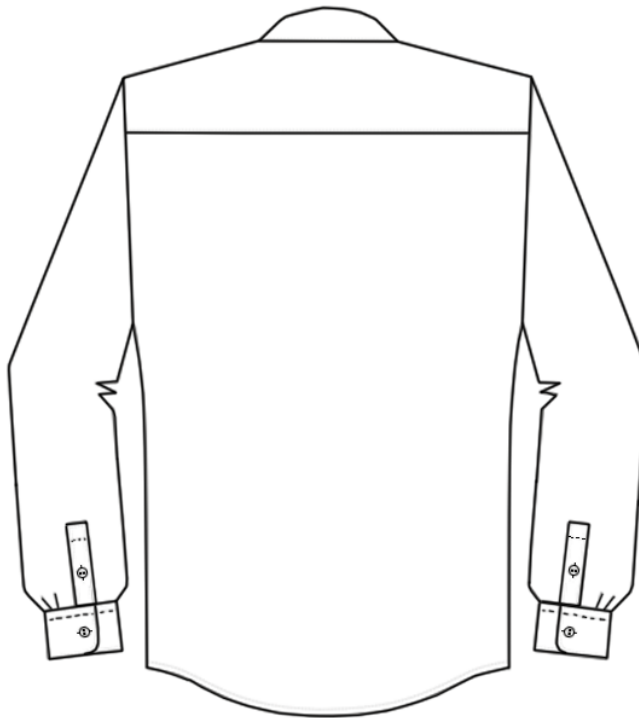
*a**б*

Рисунок 1 Сорочка типу А  
(а – вид спереду; б – вид ззаду)

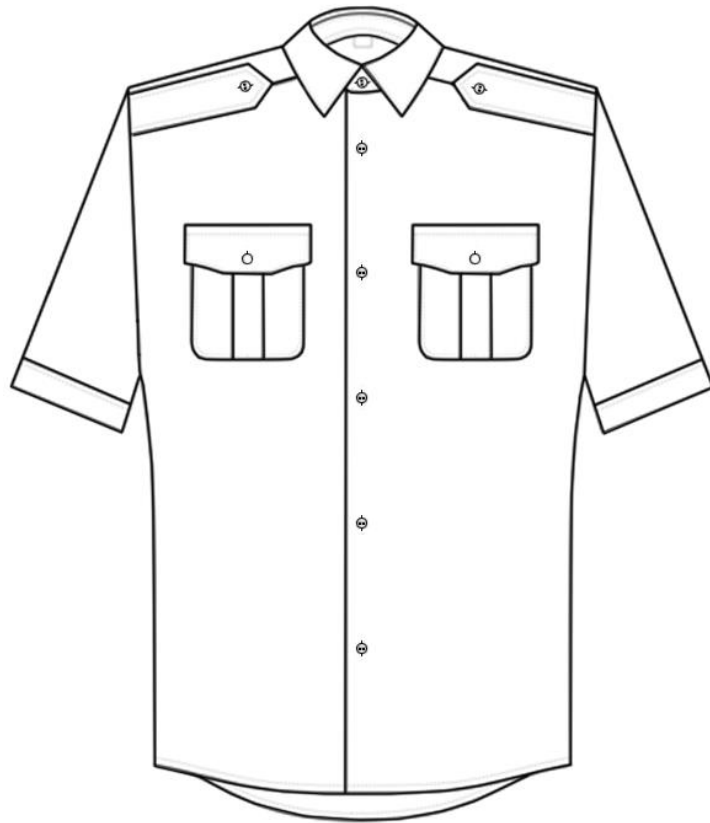
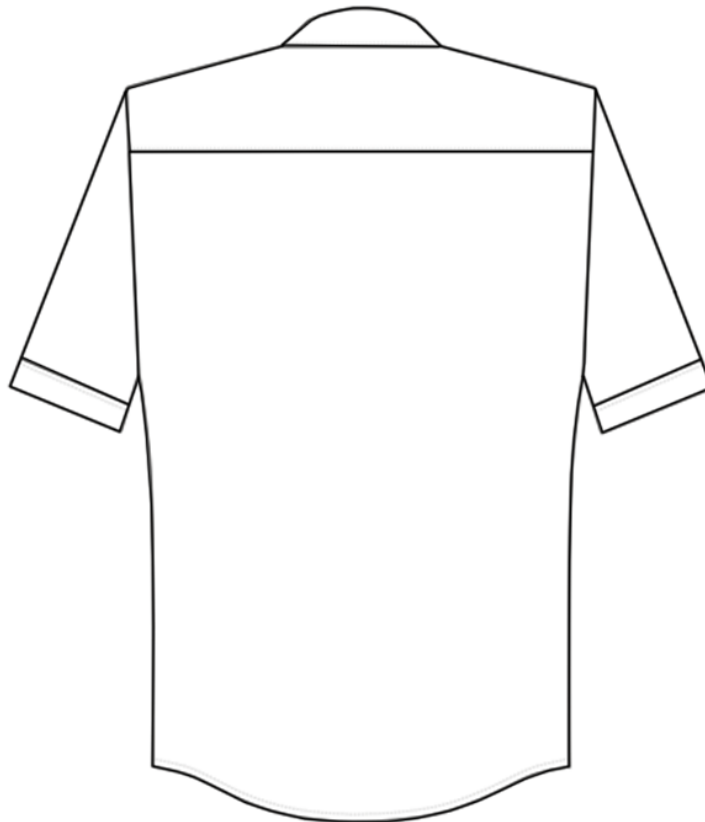
***а******б***

Рисунок 2 Сорочка типу А1  
(а – вид спереду; б – вид ззаду)

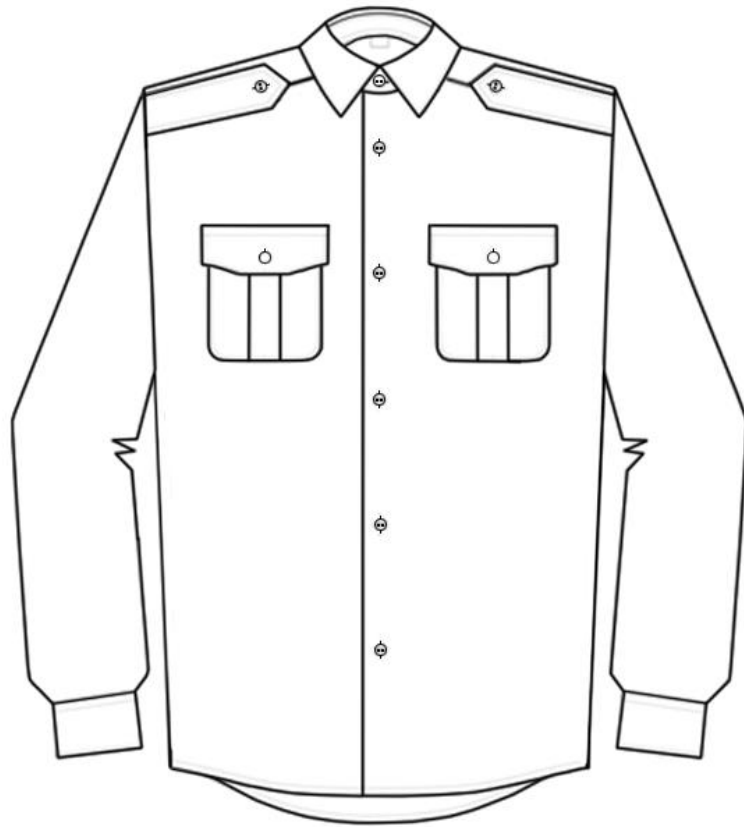
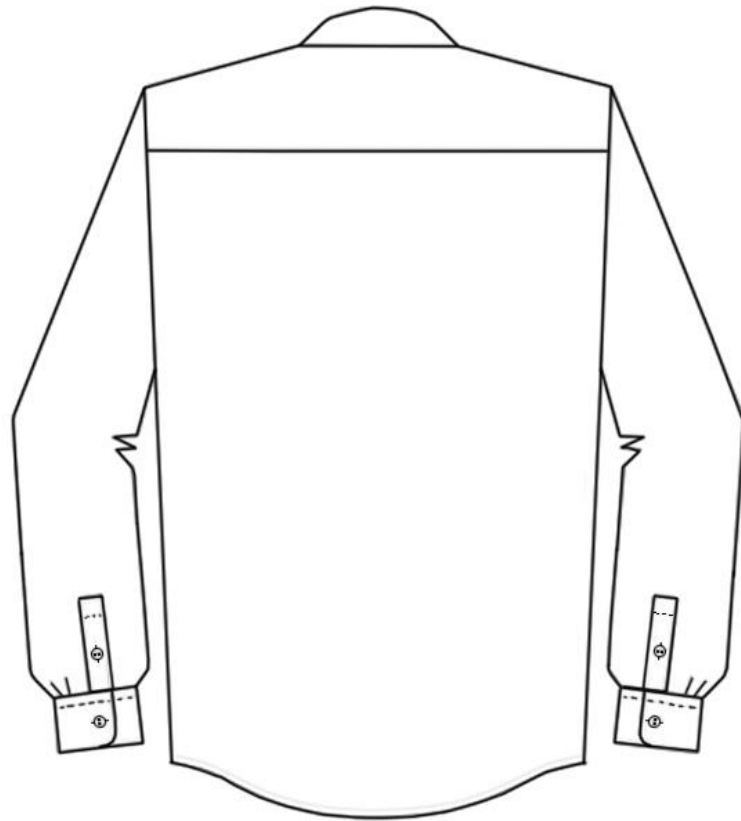
***а******б***

Рисунок 3 Сорочка типу Б  
(а – вид спереду; б – вид ззаду)



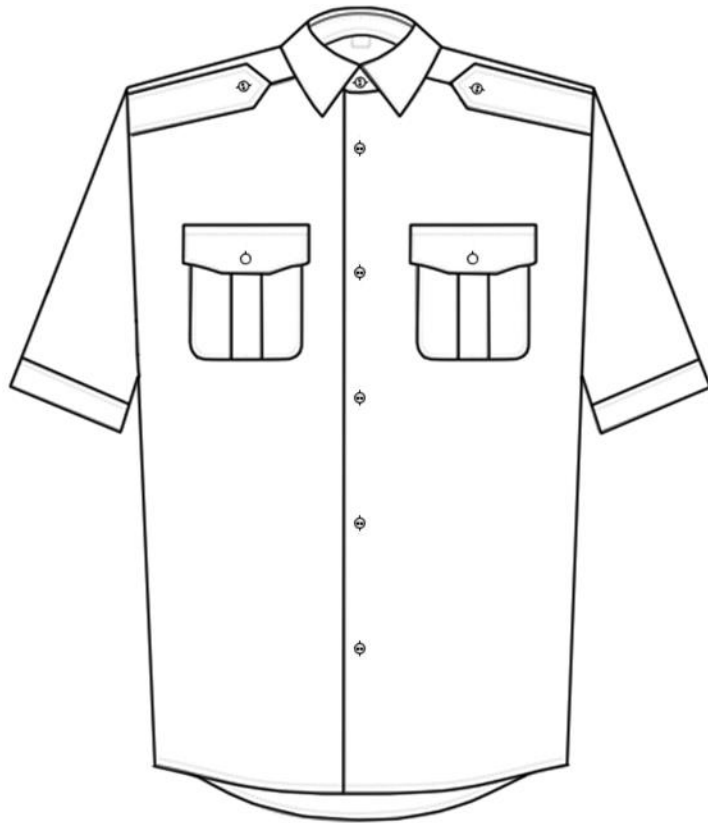
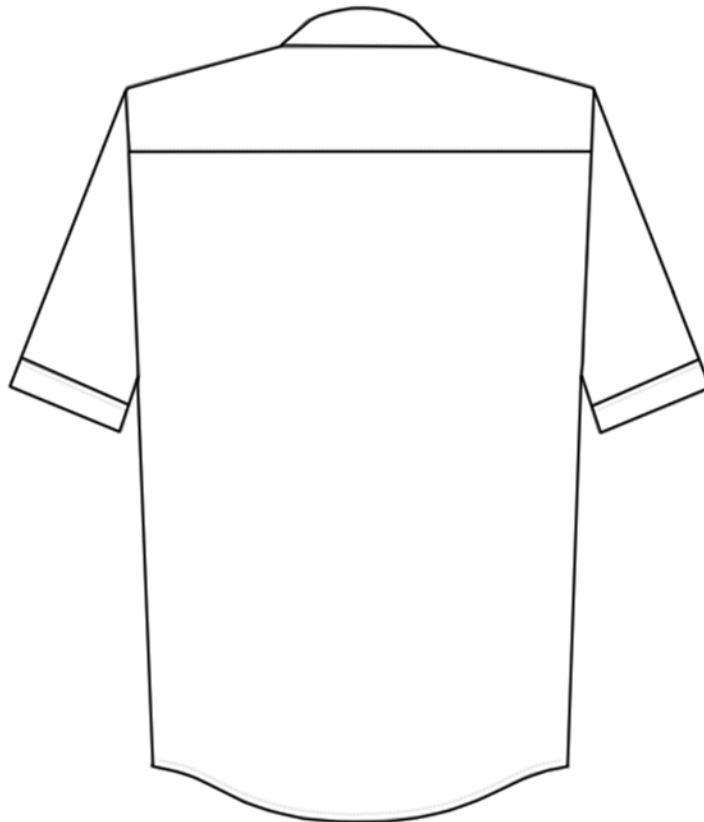
***а******б***

Рисунок 4 Сорочка типу Б1  
(а – вид спереду; б – вид ззаду)

Таблиця 4 Виміри готових сорочок

Номер виміру на рисунку	Назва виміру	Повнотна група	Зріст, см	Обхват шиї типової фігури, см														Допустимі відхилення, см	
				36	37	38	39	40	41	42	43	44	45	46	47	48	49		
				Обхват грудей типової фігури															
				80	84	88	92	96	100	104	108	112	116	120	124	128	132		
1 (рис. 5б)	Довжина спинки в сорочках типу: А, А1, Б, Б1	1-4	158	71,5	71,5	71,5	71,5	71,5	71,5	71,5	71,5	71,5	71,5	71,5	71,5	71,5	71,5	71,5	±1,0
			164	74,5	74,5	74,5	74,5	74,5	74,5	74,5	74,5	74,5	74,5	74,5	74,5	74,5	74,5	74,5	
			170	77,5	77,5	77,5	77,5	77,5	77,5	77,5	77,5	77,5	77,5	77,5	77,5	77,5	77,5	77,5	
			176	80,5	80,5	80,5	80,5	80,5	80,5	80,5	80,5	80,5	80,5	80,5	80,5	80,5	80,5	80,5	
			182	83,5	83,5	83,5	83,5	83,5	83,5	83,5	83,5	83,5	83,5	83,5	83,5	83,5	83,5	83,5	
			188	86,5	86,5	86,5	86,5	86,5	86,5	86,5	86,5	86,5	86,5	86,5	86,5	86,5	86,5	86,5	
			194	89,5	89,5	89,5	89,5	89,5	89,5	89,5	89,5	89,5	89,5	89,5	89,5	89,5	89,5	89,5	
2 (рис. 5б)	Довжина кокетки в сорочках типу: А, А1, Б, Б1	1-4	158-194	8,5	8,5	8,5	8,5	8,5	8,5	8,5	8,5	8,5	8,5	8,5	8,5	8,5	8,5	±0,5	
3 (рис. 5б)	Ширина спинки по шву пришивання кокетки в сорочках типу: А, А1, Б, Б1	1-4	158-194	40,6	41,8	43,0	44,2	46,4	47,6	48,8	50,0	51,2	52,4	53,6	54,8	56,0	57,2	±0,8	
4 (рисунок 5а)	Довжина пілочки в сорочках типу: А, А1, Б, Б1	1-4	158	65,0	65,0	65,0	65,0	65,0	65,0	65,0	65,0	65,0	65,0	65,0	65,0	65,0	65,0	65,0	±1,0
			164	68,0	68,0	68,0	68,0	68,0	68,0	68,0	68,0	68,0	68,0	68,0	68,0	68,0	68,0	68,0	
			170	71,0	71,0	71,0	71,0	71,0	71,0	71,0	71,0	71,0	71,0	71,0	71,0	71,0	71,0	71,0	
			176	74,0	74,0	74,0	74,0	74,0	74,0	74,0	74,0	74,0	74,0	74,0	74,0	74,0	74,0	74,0	
			182	77,0	77,0	77,0	77,0	77,0	77,0	77,0	77,0	77,0	77,0	77,0	77,0	77,0	77,0	77,0	
			188	80,0	80,0	80,0	80,0	80,0	80,0	80,0	80,0	80,0	80,0	80,0	80,0	80,0	80,0	80,0	
			194	83,0	83,0	83,0	83,0	83,0	83,0	83,0	83,0	83,0	83,0	83,0	83,0	83,0	83,0	83,0	
5 (рисунок 7)	Відстань від найвищої точки плечового шва та горловини до переднього кута клапану в сорочках типу: А, А1, Б, Б1	1-4	158-194	16,6	17,0	17,5	18,0	18,4	18,9	19,4	19,9	20,4	20,8	21,3	21,8	22,3	22,8	±0,3	
6 (рисунок 6)	Відстань від краю борту до першого кута клапану кишені в сорочках типу: А, А1, Б, Б1	1-4	158-194	5,0	5,0	6,0	6,0	6,0	6,0	6,0	7,0	7,0	7,0	7,0	7,0	8,0	8,0	±0,3	
7 (рисунок 6)	Відстань від краю борту до кишені в сорочках типу: А, А1, Б, Б1	1-4	158-194	5,2	5,2	6,2	6,2	6,2	6,2	6,2	7,2	7,2	7,2	7,2	7,2	8,2	8,2	±0,3	

Подовження таблиці 4 Виміри готових сорочок

Номер виміру на рисунку	Назва виміру	Повнотна група	Зріст, см	Обхват шії типової фігури, см														Допустимі відхилення, см		
				36	37	38	39	40	41	42	43	44	45	46	47	48	49			
				Обхват грудей типової фігури																
				80	84	88	92	96	100	104	108	112	116	120	124	128	132			
8 (рисунок 5а)	Ширина переду між швами вшивання рукавів в самому вузькому місці в застігнутому вигляді в сорочках типу: А, А1, Б, Б1	1-4	158-194	36,0	37,3	38,6	39,9	41,2	42,5	43,8	45,1	46,4	47,7	49,0	50,3	51,6	52,9	±0,7		
9 (рисунок 5б)	Ширина сорочки на рівні глибини пройми в сорочках типу: А, А1, Б, Б1	1-4	158-194	48,5	50,5	52,5	54,5	56,5	58,5	60,5	62,5	64,5	66,5	68,5	70,5	72,5	74,5	±1,0		
10 (рисунок 5а)	Ширина внизу в сорочках типу: А, А1, Б, Б1	1-2 3-4	158-194	42,5	44,5	46,5	48,5	50,5	52,5*	54,5*	61,5	63,5	65,5	67,5	69,5	71,5	73,5	±1,0		
11 (рисунок 5а)	Довжина рукава в сорочках типу А, Б (довгий рукав)	1-4	158	60,5	60,5	60,5	60,5	60,5	60,5	60,5	60,5	60,5	60,5	60,5	60,5	60,5	60,5	60,5	±1,0	
			164	62,5	62,5	62,5	62,5	62,5	62,5	62,5	62,5	62,5	62,5	62,5	62,5	62,5	62,5	62,5		
			170	64,5	64,5	64,5	64,5	64,5	64,5	64,5	64,5	64,5	64,5	64,5	64,5	64,5	64,5	64,5		64,5
			176	66,5	66,5	66,5	66,5	66,5	66,5	66,5	66,5	66,5	66,5	66,5	66,5	66,5	66,5	66,5		66,5
			182	68,5	68,5	68,5	68,5	68,5	68,5	68,5	68,5	68,5	68,5	68,5	68,5	68,5	68,5	68,5		68,5
			188	70,5	70,5	70,5	70,5	70,5	70,5	70,5	70,5	70,5	70,5	70,5	70,5	70,5	70,5	70,5		70,5
12 (рисунок 7)	Довжина рукава в сорочках типу А1, Б1 (короткий рукав)	1-4	158	23,0	23,0	23,0	23,0	23,0	23,0	23,0	23,0	23,0	23,0	23,0	23,0	23,0	23,0	23,0	±0,5	
			164	24,0	24,0	24,0	24,0	24,0	24,0	24,0	24,0	24,0	24,0	24,0	24,0	24,0	24,0	24,0		
			170	25,0	25,0	25,0	25,0	25,0	25,0	25,0	25,0	25,0	25,0	25,0	25,0	25,0	25,0	25,0		
			176	26,0	26,0	26,0	26,0	26,0	26,0	26,0	26,0	26,0	26,0	26,0	26,0	26,0	26,0	26,0		
			182	27,0	27,0	27,0	27,0	27,0	27,0	27,0	27,0	27,0	27,0	27,0	27,0	27,0	27,0	27,0		
			188	28,0	28,0	28,0	28,0	28,0	28,0	28,0	28,0	28,0	28,0	28,0	28,0	28,0	28,0	28,0		28,0
194	29,0	29,0	29,0	29,0	29,0	29,0	29,0	29,0	29,0	29,0	29,0	29,0	29,0	29,0	29,0	29,0				
	29,0	29,0	29,0	29,0	29,0	29,0	29,0	29,0	29,0	29,0	29,0	29,0	29,0	29,0	29,0	29,0				
13 (рисунок 6)	Ширина рукава в сорочках типу: А, А1, Б, Б1	1-4	158-194	19,5	20,1	20,7	21,3	21,9	22,5	23,1	23,7	24,3	24,9	25,5	26,1	26,7	27,3	±0,5		
14 (рисунок 7)	Ширина рукава внизу в сорочках типу: А1, Б1 (короткий рукав)	1-4	158-194	17,0	17,6	18,2	18,8	19,4	20,0	20,6	21,2	21,8	22,4	22,8	23,4	24,0	24,6	±0,5		

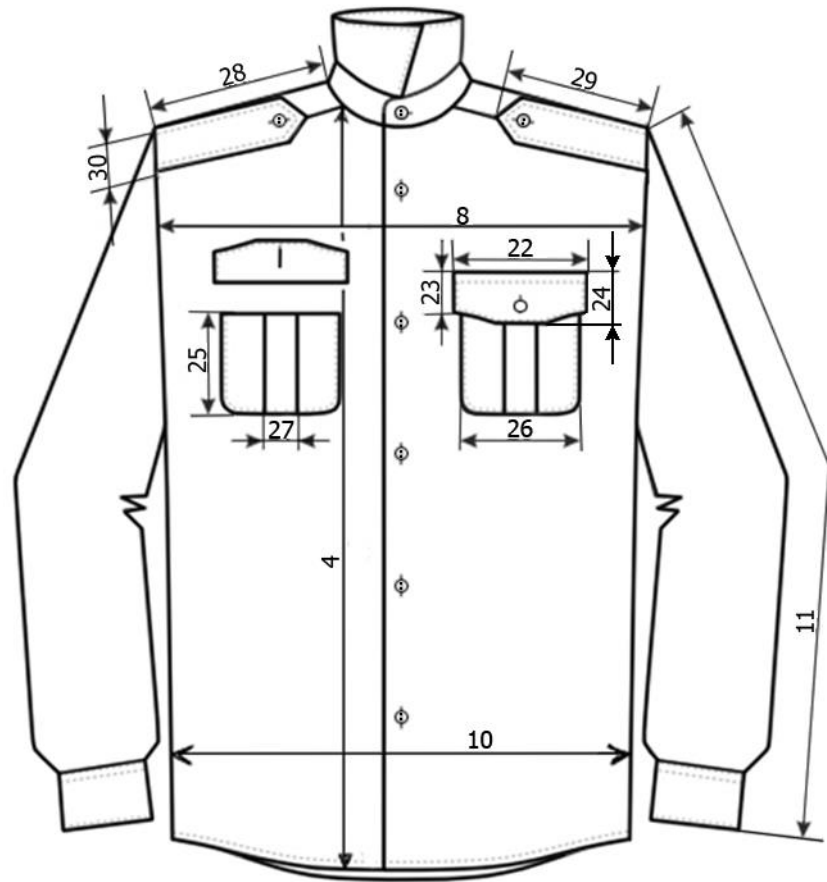
## Продовження таблиці 4 Виміри готових сорочок

15 (рисунок 8)	Довжина манжету в сорочках типу: А, В	1-4	158-194	26,5	26,5	26,5	28,5	28,5	28,5	28,5	30,5	30,5	30,5	30,5	32,5	32,5	32,5	±0,5
16 (рисунок 8)	Ширина манжету в сорочках типу: А, Б	1-4	158-194	7	7	7	7	7	7	7	7	7	7	7	7	7	7	±0,3
17 (рисунок 7)	Ширина манжету в сорочках типу: А1, Б1	1-4	158-194	3	3	3	3	3	3	3	3	3	3	3	3	3	3	±0,3
18 (рисунок 9)	Довжина коміра в сорочках типу: А, А1, Б, Б1	1-4	158-194	36,5	37,5	38,5	39,5	40,5	41,5	42,5	43,5	44,5	45,5	46,5	47,5	48,5	49,5	±0,5
19 (рисунок 9)	Ширина відльоту коміра посередині сорочках типу: А, А1, Б, Б1	1-4	158-194	4,0	4,0	4,0	4,0	4,0	4,0	4,0	4,0	4,0	4,0	4,0	4,0	4,0	4,0	±0,3
20 (рисунок 9)	Ширина відльоту коміра в кінцях в сорочках типу: А, А1, Б, Б1	1-4	158-194	7,3	7,3	7,3	7,3	7,3	7,3	7,3	7,3	7,3	7,3	7,3	7,3	7,3	7,3	±0,3
21 (рисунок 9)	Ширина стойки коміру в сорочках типу: А, А1, Б, Б1	1-4	158-194	3,2	3,2	3,2	3,2	3,2	3,2	3,2	3,2	3,2	3,2	3,2	3,2	3,2	3,2	±0,2
22 (рисунок 5а)	Довжина клапана по шву пришивання в сорочках типу: А, А1, Б, Б1	1-4	158-194	12,4	12,4	12,4	12,4	13,4	13,4	13,4	13,4	13,4	14,4	14,4	14,4	14,4	14,4	±0,3
23 (рисунок 5а)	Ширина клапана в кінцях в сорочках типу: А, А1, Б, Б1	1-4	158-194	3,7	3,7	3,7	3,7	4,0	4,0	4,0	4,0	4,0	4,3	4,3	4,3	4,3	4,3	±0,2
24 (рисунок 5а)	Ширина клапана посередині в сорочках типу: А, А1, Б, Б1	1-4	158-194	5,7	5,7	5,7	5,7	6,0	6,0	6,0	6,0	6,0	6,3	6,3	6,3	6,3	6,3	±0,2
25 (рисунок 5а)	Довжина кишені посередині в сорочках типу: А, А1, Б, Б1	1-4	158-194	13,7	13,7	13,7	13,7	14,2	14,2	14,2	14,2	14,2	14,7	14,7	14,7	14,7	14,7	±0,2
26 (рисунок 5а)	Ширина кишені посередині в сорочках типу: А, А1, Б, Б1	1-4	158-194	12,0	12,0	12,0	12,0	13,0	13,0	13,0	13,0	13,0	14,0	14,0	14,0	14,0	14,0	±0,2

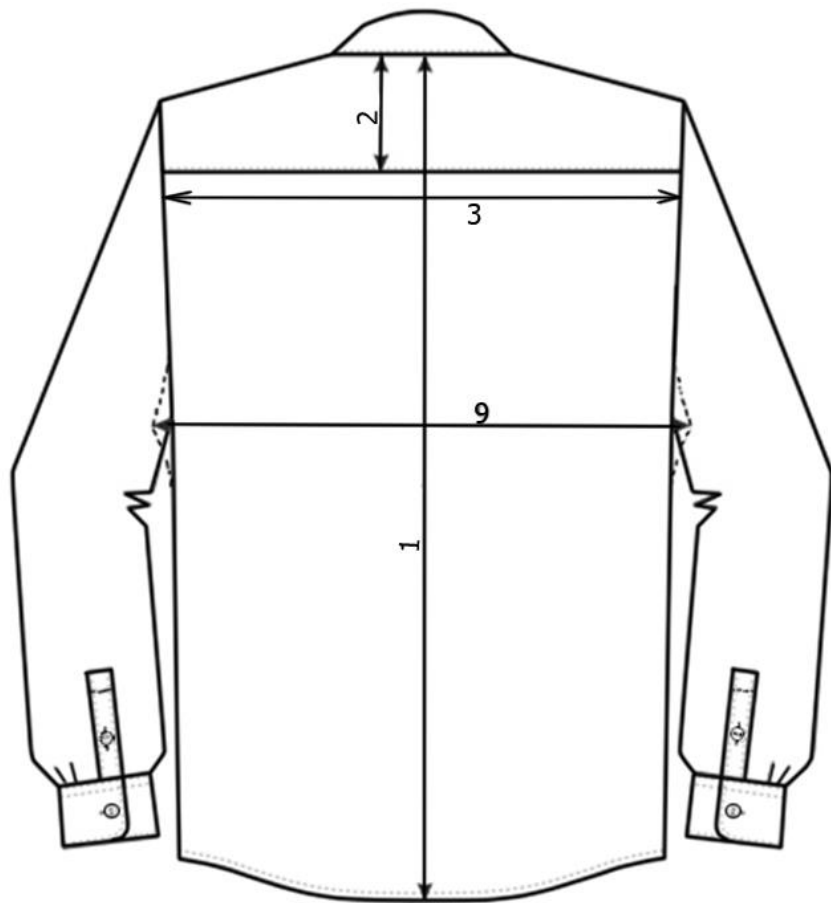
## Продовження таблиці 4 Виміри готових сорочок

27 (рисунок 5а)	Ширина складки кишені посередині в сорочках типу: А, А1, Б, Б1	1-4	158-194	3,7	3,7	3,7	3,7	4,0	4,0	4,0	4,0	4,0	4,0	4,3	4,3	4,3	4,3	4,3	±0,2
28 (рисунок 5а)	Ширина плеча в сорочках типу: А, А1, Б, Б1	1-4	158-194	14,5	14,9	15,4	15,8	16,3	16,7	17,2	17,6	18,0	18,5	18,9	19,4	19,8	20,3		±0,3
29 (рисунок 5а)	Довжина погону в сорочках типу: А, А1, Б, Б1	1-4	158-194	12,0	12,0	13,0	13,0	13,0	14,0	14,0	14,0	14,0	14,0	14,0	15,0	15,0	15,0		±0,3
30 (рисунок 5а)	Ширина погону в сорочках типу: А, А1, Б, Б1	1-4	158-194	4,0	4,0	4,0	4,0	4,0	4,0	4,0	4,0	4,0	4,0	4,0	4,0	4,0	4,0	4,0	±0,2

\*При замовленні сорочок з обхватом шиї 41 та 42 у 3-4 повнотних групах ширина сорочок по низу становить 57,5 та 59,5 см відповідно.



*a*



*б*

Рисунок 5 Основні виміри сорочок у готовому вигляді

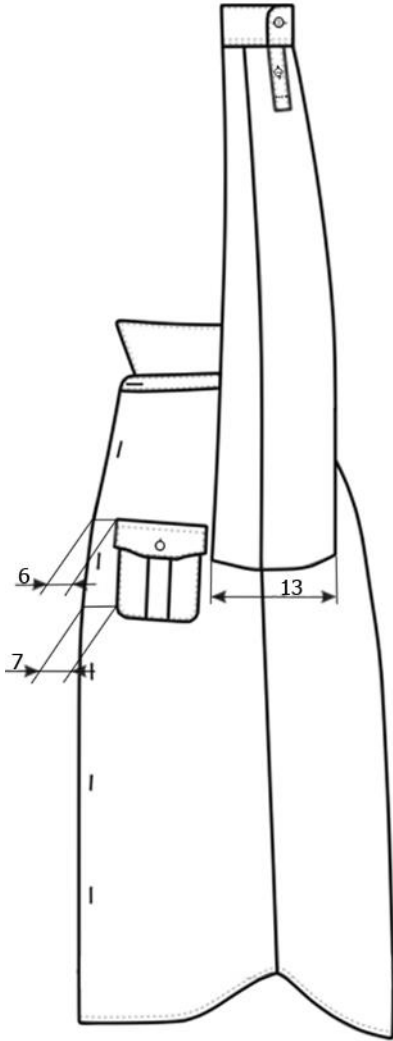


Рис. 6  
Основні виміри сорочок у готовому вигляді (вид збоку)

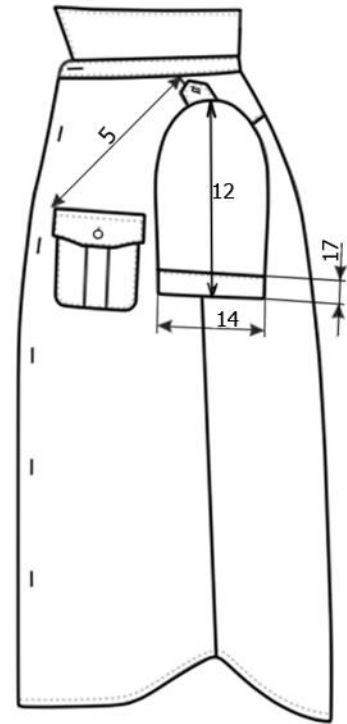


Рис. 7  
Основні виміри сорочок у готовому вигляді (вид збоку)

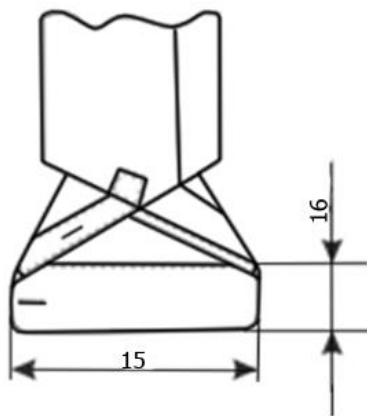


Рис. 8  
Основні виміри манжети довгого рукава

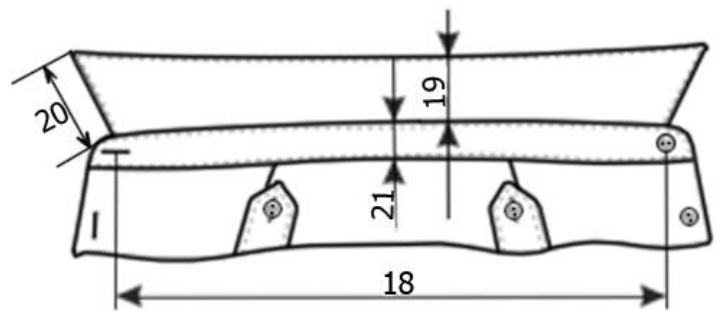


Рис. 9  
Основні виміри коміру сорочок Типів А, А1, Б, Б1

### 3.5 Вимоги до матеріалів

Сорочки повинні бути вироблені з матеріалів, які вказані в Таблиці 5

Таблиця 5 – Перелік матеріалів для виготовлення сорочок формених

№ пп	Назва матеріалу	Вимоги до матеріалу	Призначення матеріалу
1	2	3	4
1	Тканина сорочкова	ТО “Тканина сорочкова” та затверджений зразок	Для виготовлення сорочок
2	Бязь клейова комірцева	поверхнева щільність в один або два шара не нижче 240 г/м <sup>2</sup> (ДСТУ EN 12127, ГОСТ 3811)	Для дублювання коміра, клапанів та манжет
3	Гудзики	термостійкі (з амінопласту) в колір основної тканини, плоскі з двома отворами діаметром 11 мм	Для застібання пілчок, стійки коміра, манжет, шліци рукава, погон, запасний
4	Гудзики	термостійкі (з амінопласту) на “ніжці” в колір основної тканини, діаметром 14 мм	Для застібання клапанів, запасний
5	Пластик для сорочок – кісточка	довжина 65±5 мм, ширина 12±1 мм	Для посилення кутів коміра
6	Нитки швейні	із штапельних поліефірних волокон (поліестрові), лінійна щільність не нижче 30 текс, розривні навантаження не менше 1100 сН, в тон тканини верха ГОСТ 6309 (п.5.2, 5.3)	Для зшивання деталей сорочок
7	Нитки швейні	армовані, лінійна щільність 34,5 текс ±6%, розривні навантаження не менше 1450 сН в тон тканини верха ГОСТ 6309 (п.5.2, 5.3)	Для прокладання оздоблювальних строчок

#### Примітка:

1. За погодженням із розробником ТО та замовником при виготовленні сорочок допускається застосування інших матеріалів та фурнітури (у тому числі кольорів), за якістю не нижче вказаних у цій таблиці.

### 3.6. Основні вимоги до виготовлення сорочок формених

**3.6.1.** Розкрій сорочок – за ГОСТ 21219.

**3.6.2.** Готові сорочки за зовнішнім видом і якістю виготовлення повинні відповідати затвердженому в установленому порядку зразку-еталону.

**3.6.3.** Матеріал, який використовується для виготовлення сорочок, повинен відповідати нормативним документам та вимогам цього ТО.

**3.6.4.** Класифікація та види стібків, строчок та швів, які застосовуються для виготовлення сорочок – за ДСТУ ISO 4915 та ДСТУ ISO 4916.

### 3.7. Комплектність.

**3.7.1.** До комплекту постачання входить:  
сорочка – 1 шт; пакет пакування – 1 шт.



## 4. МАРКУВАННЯ, ПАКУВАННЯ

**4.1** Маркування, пакування – за ГОСТ 19159 чи за погодженням із замовником.

**4.2** Маркування без нанесення клейма або штампа.

По центру горловини спинки в шов вшивання стійки вшивається контрольна стрічка з позначенням обхвату шиї та зросту.

В лівий боковий шов на відстані 10-15 см від низу вшивається етикетка складена навпіл на яку наноситься інформація краскою, що не осипається, контрастною кольору матеріалу, стійкою при експлуатації та пранні.

Етикетки повинні бути виготовлені зі стійкого до зносу поліестрового або поліамідного матеріалу з поверхневою щільністю не менше ніж 50 г/м<sup>2</sup>.

Інформація на етикетках, ярлику та у пакувальному листі повинна бути надрукована державною мовою.

Товарний ярлик кріпиться до лівого підборта пілочки на відстані 5-12 см від низу.

На етикетці та товарному ярлику зазначається: виробник, постачальник (якщо виробник не є постачальником), номер та дата контракту, рік виготовлення виробу, найменування виробу, найменування та склад тканини, символи по догляду, національний номенклатурний номер.

**4.3** Кожна сорочка пакується в індивідуальний пакет із поліетиленової плівки (згідно ГОСТ 10354). Пакети закриваються в будь-який спосіб, що забезпечує збереження виробу при транспортуванні та зберіганні. Сорочки по 10 штук пакуються в ящики з гофрокартону.

## 5. САНІТАРНО-ГІГІЄНІЧНІ ВИМОГИ

**5.1** Сорочки повинні відповідати Державним санітарним нормам та правилам “Матеріали та вироби текстильні, шкіряні і хутрові. Основні гігієнічні вимоги”, затвердженими наказом Міністерства охорони здоров’я України від 29.12.2012 №1138.

**5.2** Виробник зобов’язаний отримати та надати позитивний висновок санітарно-епідеміологічної експертизи на сировину та матеріали з яких виготовляються сорочки, або на сорочки в цілому, згідно наказу Міністерства охорони здоров’я України від 09.10.2000 №247.

## 6. ВИМОГИ ЕКОЛОГІЧНОЇ БЕЗПЕКИ

**6.1** Безпека використання сорочок гарантується дотриманням вимог нормативних документів з питань екологічної безпеки на сировину та матеріали, застосовані для їх виготовлення або на сорочку в цілому.

**6.2** Сорочка не повинна чинити шкідливого впливу на організм людини та навколишнє природне середовище.

## **7. ПРАВИЛА ПРИЙМАННЯ**

7.1 Приймання сорочок проводять згідно вимог ГОСТ 24782 та Договору про поставку для державних потреб матеріально-технічних засобів речової служби (за кошти Державного бюджету України) (далі – договору про поставку).

7.2 Обсяг перевірки виробу (матеріалів) у випробувальній лабораторії акредитованій на технічну компетентність та незалежність визначається в установленому порядку та розміщується на офіційному сайті Міністерства оборони України.

7.3 В разі відсутності в Україні випробувальних лабораторій акредитованих на технічну компетентність та незалежність або методик проведення випробувань показників (вимог) визначених у цьому ТО, при узгодженні з розробником ТО допускається проводити випробування згідно інших, діючих в Україні стандартів, які дозволяють встановити показники зіставні з вимогами цього ТО.

## **8. МЕТОДИ КОНТРОЛЮ ЯКОСТІ**

8.1 Контроль лінійних вимірів проводиться згідно Таблиці 4.

8.2 Контроль за якістю проводиться згідно вимог цього ТО, Договору про поставку та вимог ГОСТ 4103.

## **9. ТРАНСПОРТУВАННЯ ТА ЗБЕРІГАННЯ**

9.1 Транспортування та зберігання готових сорочок повинні проводитися відповідно до вимог ГОСТ 19159.

9.2 Зберігання сорочок здійснюється в складських сухих, чистих, добре вентиляльованих приміщеннях при температурі від 5 °С до 25 °С і відносній вологості повітря від 60 % до 65 %. Зберігаються на стелажах або дерев'яних настилах штабелями максимальною висотою 4,5 м.

9.3 Спеціальні правила і терміни зберігання: сорочки повинні бути захищені від потрапляння прямих сонячних променів, впливу пари, газів і хімічних речовин.

9.4 Термін періодичного огляду, контролю, переконсервації - не встановлюється.

## **10. ГАРАНТІЇ ВИРОБНИКА**

10.1 Виробник гарантує відповідність якості сорочок вимогам цього ТО за дотримання споживачем умов транспортування.

Гарантійний термін при звичайних умовах експлуатації - 12 місяців.

Термін зберігання – 3 роки.

## ОСОБЛИВОСТІ ТЕХНОЛОГІЧНОЇ ОБРОБКИ СОРОЧКИ

1. У сорочках типів А, А1, Б, Б1 коміри сорочок дублюють клеєною прокладкою з одностороннім суцільним клейовим покриттям. Комір і стійка коміра дублюються одним шаром клейової прокладки. Дублювання проводять шляхом пресування. Для посилення країв коміра нашивають пластикову кісточку на прокладку коміра. Відліт коміра обшивають, підкладаючи прокладку з кісточкою на відстані 0,1 см від зрізів клейової прокладки, вивертають на лицьову сторону, виправляють шви і припрасовують. Потім прокладають оздоблювальну строчку шириною (0,1-0,2) см. При з'єднанні відльоту коміру зі стійкою, строчку прокладають з вивороту на відстані 0,1 см від верхнього зрізу клейової прокладки стійки.

2. Пришивання кокеток до спинки здійснюється однією строчкою. Прокладається оздоблювальна строчка по краю верхньої кокетки на (0,1-0,2) см. Нижня кокетка разом з верхньою пришиваються до пілочок.

3. Погон дублюється одним шаром клейової прокладки, обшивається, вивертається на лицьову сторону, припрасовується. По краях погона прокладається оздоблювальна строчка (0,1-0,2) см. Погон вставляється в шов вшивання рукава в пройму на рівні плечового зрізу, змістивши передній край на (1,0-1,5) см в сторону пілочки.

4. Клапани дублюються одним шаром клейової прокладки. Обшиваються на відстані 0,1 см від клейової прокладки, вивертають на лицьову сторону, припрасовується. Прокладається оздоблювальна строчка шириною (0,1-0,2) см. Склада на кишені зшивається по надсічках, розкладається і припрасовується. Краї кишень запрасовуються. Клапани і кишені настрочуються на пілочки по намітці. Оздоблювальна строчка по клапану (0,6-0,7) см, по кишені (0,1-0,2) см.

5. В сорочках типів А, Б манжети дублюють одним шаром клейової прокладки. Манжет обшивають на відстані 0,1 см від краю прокладки, вивертають і припрасовують, прокладають оздоблювальну строчку шириною (0,1-0,2) см. Пришивання манжету до рукава виконують однією строчкою. Рукава вшивні, довгі, одношовні, з пришивними манжетами та шліцями по низу. Манжети заокруглені, застібаються на одну наскрізну петлю та два гудзики (для регулювання щільності). По шву пришивання манжету закладені дві складки у бік шліци. Горішню частину шліци оброблено планкою, а нижню обшивкою. Ширина планки – (2,5±0,1) см, довжина – (15±0,5) см, ширина нижньої обшивки (1,2±0,2) см, глибина складок – (0,7±0,3) см.

6. В сорочках типів А1, Б1 (короткий рукав), зріз низу рукавів двічі підгинають на ширину манжети та прокладають строчку лицьовою стороною на відстані (0,5±0,6) см від згину. Край рукава відгинають на лицьову сторону, утворюючи манжету.

7. В сорочках типів А, А1, Б, Б1 фігурний низ оброблено швом упідгин з закритим зрізом, шириною (0,5-1,0) см.

**8.** У всіх сорочках петлі обметують: на лівій пілочці п'ять повздовжніх петель, посередині заутюженої планки пілочки, одна на стійці коміра, по одній на манжетах, по одній на планці шліци рукава, погонах і клапанах на відстані 1,2 см від кінців цих деталей, посередині ширини.

**9.** Гудзики пришивають відповідно до розташування петель, на манжетах пришивають додаткового гудзика (один на відстані  $(1,5 \pm 0,2)$  см від краю, другий на відстані 1,5–2,0 см від першого). На кишнях гудзики – на “ніжці”, усі інші – плоскі 11 мм, на 2 отвори.

**10.** В шов зшивання лівого рукавно-бічного шва на відстані (150-200) мм від низу виробу настрочується запасний відрізок тканини шириною  $(60 \pm 10)$  мм довжиною  $(100 \pm 10)$  мм з нашитими гудзиками.

**11.** При узгодженні з розробником та замовником допускається змінювати методи обробки без зміни зовнішнього вигляду і параметрів виробу.

**12.** У сорочках не допускається несиметричності відносно їх повздовжньої осі, зшивні деталі, дефекти в тканині чи обробці.

## СПЕЦИФІКАЦІЯ ДЕТАЛЕЙ СОРОЧОК ТИПІВ А, А1, Б, Б1

Таблиця 6 Специфікація деталей на сорочки типів А, А1, Б, Б1

№ пп	Назва деталі	Кількість		Кількість	
		Лекал моделі А, Б	Деталей моделі А, Б	Лекал моделі А1, Б1	Деталей моделі А1, Б1
1	2	3	4	5	6
<b>1</b>	<b>Деталі з основної тканини</b>				
1.1	Пілочка	1	2	1	2
1.2	Спинка	1	1	1	1
1.3	Кокетка спинки	1	2	1	2
1.4	Рукав	1	2	1	2
1.5	Горішній комір	1	1	1	1
1.6	Нижній комір	1	1	1	1
1.7	Стояк горішнього коміра	1	1	1	1
1.8	Стояк нижнього коміра	1	1	1	1
1.9	Накладна кишеня	1	2	1	2
1.10	Клапан накладної кишені	1	4	1	4
1.11	Обшивка шліц рукавів	1	2		
1.12	Верхня планка шліци рукавів	1	2		
1.13	Манжета	1	4		
1.14	Погон-хлястик	1	4	1	4
1.15	Вставки в комір	1	2	1	2
1.16	Запасний відрізок	1	1	1	1
<b>2</b>	<b>Деталі прокладки з клейовим покриттям</b>				
2.1	Прокладка у горішній комір	1	1	1	1
2.2	Прокладка у стояк коміра	1	1	1	1
2.3	Прокладка у клапан накладної кишені	1	2	1	2
2.4	Прокладка у манжету	1	2		
2.5	Прокладка у погон-хлястик	1	2	1	2