

МІНІСТЕРСТВО ОБОРОНИ УКРАЇНИ

ПОГОДЖЕНО

Начальник Тилу Збройних Сил
України
генерал-майор

Ю. ГУСЛЯКОВ

“ _____ ” _____ 20__ р.

ЗАТВЕРДЖУЮ

Начальник Головного управління
розвитку та супроводження матеріального
забезпечення Збройних Сил України
генерал-майор

Д. МАРЧЕНКО

“ _____ ” _____ 20__ р.

ПРОЄКТ

КОСТЮМ (КІТЕЛЬ ТА ШТАНИ) ЧОЛОВІЧИЙ

**ТЕХНІЧНА СПЕЦИФІКАЦІЯ
МІНІСТЕРСТВА ОБОРОНИ УКРАЇНИ
НА ПРЕДМЕТІ ДЛЯ РЕЧОВОГО ЗАБЕЗПЕЧЕННЯ**

ТС А01ХJ.04044-ХХХ:2019 (01)

Введено вперше

Дата надання чинності _____

РОЗРОБЛЕНО

Начальник управління розвитку речового
майна Головного управління розвитку та
супроводження матеріального
забезпечення Збройних Сил України
підполковник

В. РЯБОВ

“ _____ ” _____ 20__ р.

ОБЛІК ЗМІН

Порядковий номер зміни	Дата зміни	В якому місці документа розміщено зміну

ПЕРЕДМОВА

I. Розроблено: Головним управлінням розвитку та супроводження матеріального забезпечення Збройних Сил України за результатами перегляду технічного опису “Костюм (кітель та штани) чоловічий” від 16.11.2018 (Інв. № 257).

Розробники технічного опису: **Т. Кучер** (розробив); **А.Малій** (перевірив).
Перегляд здійснили: **М. Ковтун, Ж. Ковган**.

II. Назва та позначення технічної специфікації Міністерства оборони України:

“Технічна специфікація Міністерства оборони України “Костюм (кітель та штани) чоловічий” ТС А01ХJ.04044-XXX:2019 (01)”.

III. Приклад запису назви предмета при закупівлі:

“Костюм (кітель та штани) чоловічий” (Вид Х, Тип У) ТС А01ХJ.04044-XXX:2019 (01)”, де Х – позначення кольору костюма (кітель та штани) чоловічого, а У – тип штанів. Додатково може бути зазначена інша інформація про предмет.

IV. Затверджено “_____” _____ 20__ року.

Введено в дію “_____” _____ 20__ року.

Строк зберігання – постійно.

V. Код предмета закупівлі за:

ВІР 01.002.003-2014 (01) 04044 “Костюм чоловічий” (Suit, man’).

VI. Ця технічна специфікація Міністерства оборони України застосовується в Міністерстві оборони України, Збройних Силах України та іншими суб’єктами господарювання, які здійснюють на договірних засадах виготовлення та постачання Міністерству оборони України та Збройним Силам України предметів для речового забезпечення.

VII. Ця технічна специфікація Міністерства оборони України не може бути повністю або частково відтворена, тиражована і поширена організаціями або приватними особами без дозволу Міністерства оборони України.

ЗМІСТ

Вступ.....	5
1. Нормативні посилання.....	6
2. Умовні позначення та скорочення.....	8
3. Вимоги до предмета.....	8
3.1. Технічні та якісні характеристики.....	8
3.2. Вимоги безпеки.....	23
3.3. Правила приймання.....	23
3.4. Методи контролю за якістю.....	24
3.5. Вимоги до пакування та маркування.....	24
3.6. Умови транспортування та зберігання.....	26
3.7. Гарантії постачальника (виробника).....	26
Додаток 1 Лінійні виміри предмета.....	27
Додаток 2 Специфікація деталей крою предмета.....	35
Додаток 3 Бібліографія	40

ВСТУП

Цю технічну специфікацію Міністерства оборони України (далі – TC Міноборони) розроблено з метою встановлення вимог до костюма (кітель та штани) чоловічого (далі – предмет) для військовослужбовців Збройних Сил України, а також до його складових частин та матеріалів, що застосовуються для його виготовлення.

1. НОРМАТИВНІ ПОСИЛАННЯ

Познака документа	Назва
Наказ Міністерства оборони України від 19.07.2017 № 375, зареєстрований в Міністерстві юстиції України від 01.12.2017 за № 1461/31329	Про затвердження Порядку здійснення контролю за якістю речового майна, що постачається для потреб Збройних Сил України
ДСТУ ГОСТ 29298-2008	Тканини бавовняні і змішані побутові. Загальні технічні умови
ДСТУ ГОСТ 20272-2002	Тканини підкладкові з хімічних ниток та пряжі. Загальні технічні умови
ДСТУ ISO 4915:2005	Матеріали текстильні. Типи стібків. Класифікація та термінологія
ДСТУ ISO 4916:2005	Матеріали текстильні. Типи швів. Класифікація і термінологія
ДСТУ 4057-2001	Матеріали текстильні. Метод ідентифікації волокон
ДСТУ ISO 105-C06:2009	Матеріали текстильні. Визначення тривкості фарбування. Частина C06. Метод визначення тривкості фарбування до прання в домашніх умовах і пральнях
ДСТУ ISO 105-E04:2009	Матеріали текстильні. Визначення тривкості фарбування. Частина E04. Метод визначення тривкості фарбування до поту
ДСТУ ISO 105-B02:2009	Матеріали текстильні. Визначення тривкості фарбування. Частина B02. Метод визначення тривкості фарбування до дії штучного світла з використанням ксенонової дугової лампи
ДСТУ EN ISO 105-X11:2018 (EN ISO 105-X11:1996, IDT; ISO 105-X11:1994, IDT)	Текстиль. Випробування на стійкість забарвлення. Частина X11. Стійкість забарвлення до волого-теплого обробляння
ДСТУ ISO 105-X12:2009	Матеріали текстильні. Визначення тривкості фарбування. Частина X12. Метод визначення тривкості фарбування до тертя

Позначка документа	Назва
ДСТУ ISO 2060:2005	Матеріали текстильні. Пряжа з пакувань. Визначення лінійної густини (маси на одиницю довжини) за методом пасма
ДСТУ EN ISO 13934-1:2018 (EN ISO 13934-1:2013, IDT; ISO 13934-1:2013, IDT)	Текстиль. Розривні властивості тканин. Частина 1. Визначення максимального зусилля та видовження за максимального зусилля методом прямокутного шматка
ДСТУ ISO 1833-1:2013 ДСТУ ISO 1833-16:2013 ДСТУ ISO 9237-2003	Матеріали текстильні. Кількісний хімічний аналіз Текстиль. Тканини. Визначення повітропроникності
ДСТУ ISO 14184-1:2007	Матеріали текстильні. Визначення формальдегіду (метод водної витяжки). Частина 1. Вільний і гідролізований формальдегід (ISO 14184-1:1998, IDT)
ДСТУ ISO 3071:2015	Матеріали текстильні. Визначення рН водної витяжки (ISO 3071:2005, IDT)
ДСТУ EN 12127:2009	Матеріали текстильні. Тканини. Визначення маси на одиницю площі з використанням малих проб (EN 12127:1997, IDT)
ДСТУ ISO 12947-1:2005	Матеріали текстильні. Визначення опору стиранню методом Мартиндаля. Частина 1. Абразивний прилад Мартиндаля для випробування (ISO 12947-1:1998, IDT)
ДСТУ ISO 12947-2:2005	Матеріали текстильні. Визначення опору стиранню методом Мартиндаля. Частина 2. Визначення зруйнованості зразка (ISO 12947-2:1998, IDT)
ДСТУ ГОСТ ИСО 3759:2004	Матеріали текстильні. Підготовлення, нанесення міток і вимірювання проб текстильних матеріалів та одягу під час випробування для визначення змін лінійних розмірів (ГОСТ ИСО 3759-2002, IDT)
ДСТУ ISO 5077-2001	Матеріали текстильні. Метод визначання зміни лінійних розмірів після прання та сушіння (ISO 5077:1984, IDT)
ДСТУ ISO 6330-2001/ГОСТ ИСО 6330-2002	Текстиль. Методи домашнього прання та сушіння для випробування текстильних матеріалів (ISO 6330:1984, IDT; ГОСТ ИСО 6330-2002, IDT)
ДСТУ ISO 3758:2005	Матеріали текстильні. Маркування символами щодо догляду (ISO 3758:1991, IDT)

Познака документа	Назва
ДСТУ 3482-96	Стрічки оздоблювальні. Загальні технічні умови
РСТ УССР 1517-82	Полотно неткане “фільц”. Загальні технічні умови
ТС А01ХJ.29956-154:2019(01)	ТС Міноборони “Тканина костюмна камвольна напіввовняна”
ТС А01ХJ.32412-093:2018 (01)	ТС Міноборони “Застібка текстильна”
ТС А01ХJ.03537-083:2018 (01)	ТС Міноборони “Застібка-блискавка”
ТС А01ХJ.31137-063:2018 (01)	ТС Міноборони “Нитки швейні”
ТС А01ХJ.03506-095:2018 (01)	ТС Міноборони “Гудзики з отворами пластикові”
ТС 01ХJ.03526–095:2018 (01)	ТС Міноборони “Гудзик вушковий з пластику”
ТС А01ХJ.06908–144:2019 (01)	ТС Міноборони “Тканина для краваток”
ТС А01ХJ.03054-0742018 (01)	ТС Міноборони “Нарукавний знак “Державний прапор України”
№87 від 10.04.2017.	Технічного опису Міністерства оборони України “Стрічка (тасьма) брючна”
№87А від 10.04.2017	Технічного опису Міністерства оборони України “Стрічка корсажна”

Примітка. Якщо документ (нормативно-правовий акт або стандарт), на який є посилання у цій ТС Міноборони, замінено новим або до нього внесені зміни, потрібно застосовувати новий документ, охоплюючи всі внесені зміни до нього.

2. УМОВНІ ПОЗНАЧЕННЯ ТА СКОРОЧЕННЯ

У цій ТС Міноборони умовні позначення та скорочення наведені у тексті.

3. ВИМОГИ ДО ПРЕДМЕТА

3.1. Технічні та якісні характеристики

Предмет за конструкцією, розмірами, комплектацією, асортиментом матеріалів і фурнітури, зовнішнім виглядом (кольором) та якістю виготовлення повинен відповідати вимогам цієї ТС Міноборони, основам промислових методів вузлової обробки одягу та зразку-еталону, затвердженому в установленому порядку.

3.1.1. Конструкція та зовнішній вигляд

Предмет в умовах промислового виробництва виготовляють з напіввовняної тканини. Предмет складається з кітеля та штанів.

Кітель (зовнішній вигляд кітеля предмета зображено на рисунку 1) напівприлеглої силуету з відкладним коміром та лацканами, з центральною бортовою застібкою на чотири наскрізні петлі та формені металеві гудзики золотавого кольору або в тон тканини верху, на підкладці.

Пілочки з відрізними бочками, виточками по лінії талії, нагрудними накладними кишенями з бантовими складами та фігурними клапанамі, які застібаються на петлі та формені металеві пришивні гудзики золотавого кольору або в тон тканини верху, з боковими прорізними кишенями “в рамку”, які застібаються на начіпну петлю та плоский гудзик, що розташовані під пришивними фігурними декоративними клапанамі. Права частина пілочки з уступом по краю борта. Фігурні декоративні клапани бокових кишень з форменими металевими гудзиками золотавого кольору або в тон тканини верху, які закріплено методом “хольнітен”.

Спинка із середнім швом та шліцею.

Рукава вшивні, двошовні. У шви вшивання рукавів ушито погони, які застібаються на наскрізні петлі і формені металеві пришивні гудзики золотавого кольору або в тон тканини верху. На погони одягаються погони-муфти, які застібаються на текстильну застібку. На лівому рукаві нашито нарукавний знак “Державний прапор України” розміром $(3,0 \pm 0,1)$ см х $(4,5 \pm 0,1)$ см на відстані $(6,0 \pm 0,1)$ см від шва вшивання рукава.

На підкладці пілочки – прорізні кишені “в рамку”, які застібаються на начіпні петлі та плоскі гудзики.

Горішній комір з відрізним стояком.

Уздовж країв коміра, бортів, нижньої частини шліци, низу кітеля, клапанів, кишень, погонів, прокладено оздоблювальні строчки на відстані $(0,6 \pm 0,1)$ см від краю. Уздовж швів пришивання клапанів нагрудних кишень та бокових клапанів – оздоблювальні строчки на відстані $(0,6 \pm 0,1)$ см від шва. Уздовж швів пришивання обшивок бокових та внутрішніх кишень, застрочування нагрудних кишень на пілочки, уздовж країв погонів-муфт, по шву пришивання стояка до верхнього коміра прокладають оздоблювальні строчки на відстані $(0,2 \pm 0,1)$ см від шва.

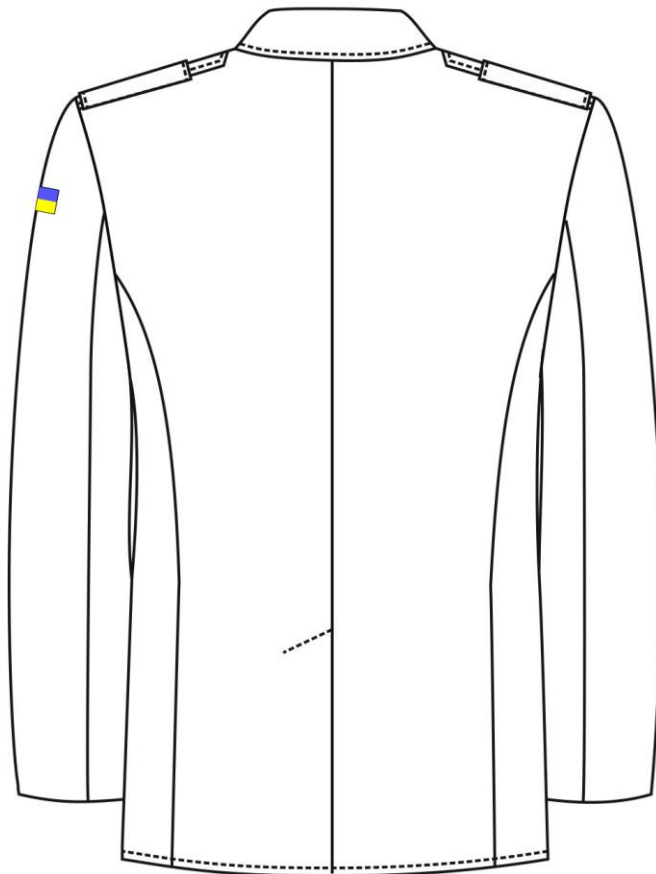
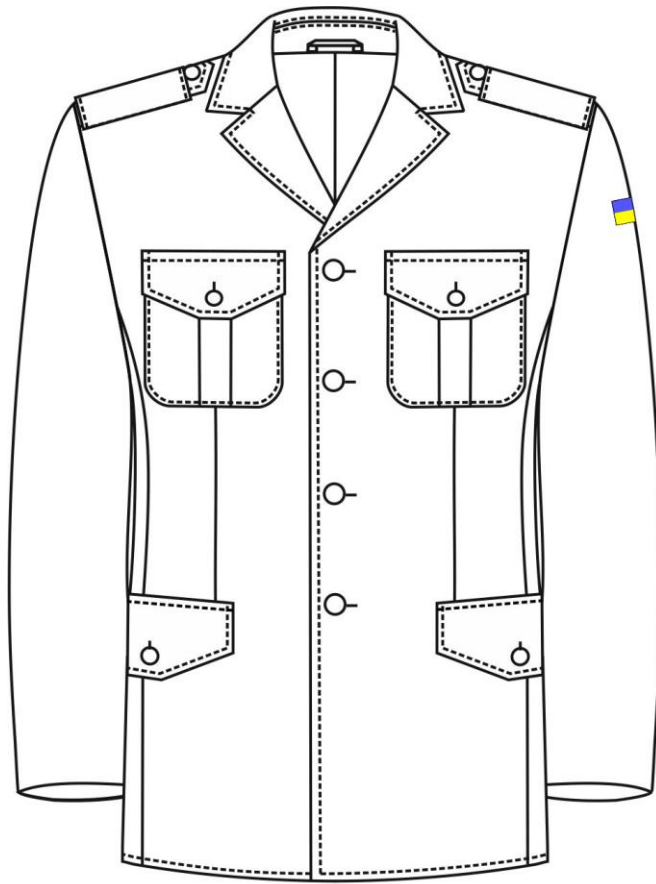


Рисунок 1 – Схематичне зображення кітеля предмета

Штани типу А (зовнішній вигляд штанів типу А предмета зображено на рисунку 2) – без кантів та лампасів.

Штани типу А прямої форми, з пришивним поясом із перехідником (на правій частині), який застібається на дві обметані петлі та два гудзики, із застібною в середньому шві передніх половин на застібку – блискавку.

Передні половини штанів на підкладці, з м'якими складками (по одній на кожній половині), з відрізними бочками, що утворюють бокові кишені.

Задні половини – з виточками (по дві на кожній). На правій задній половині прорізна кишеня з фігурним клапаном і обшивкою, яка застібається на начіпну петлю та плоский гудзик.

На поясі – шість хомутиків для ремня: два – на передніх половинах біля складок передніх половин, два – біля бокових швів (у бік задніх половин), два – на задніх половинах на відстані $(4,0 \pm 0,2)$ см від середнього шва.

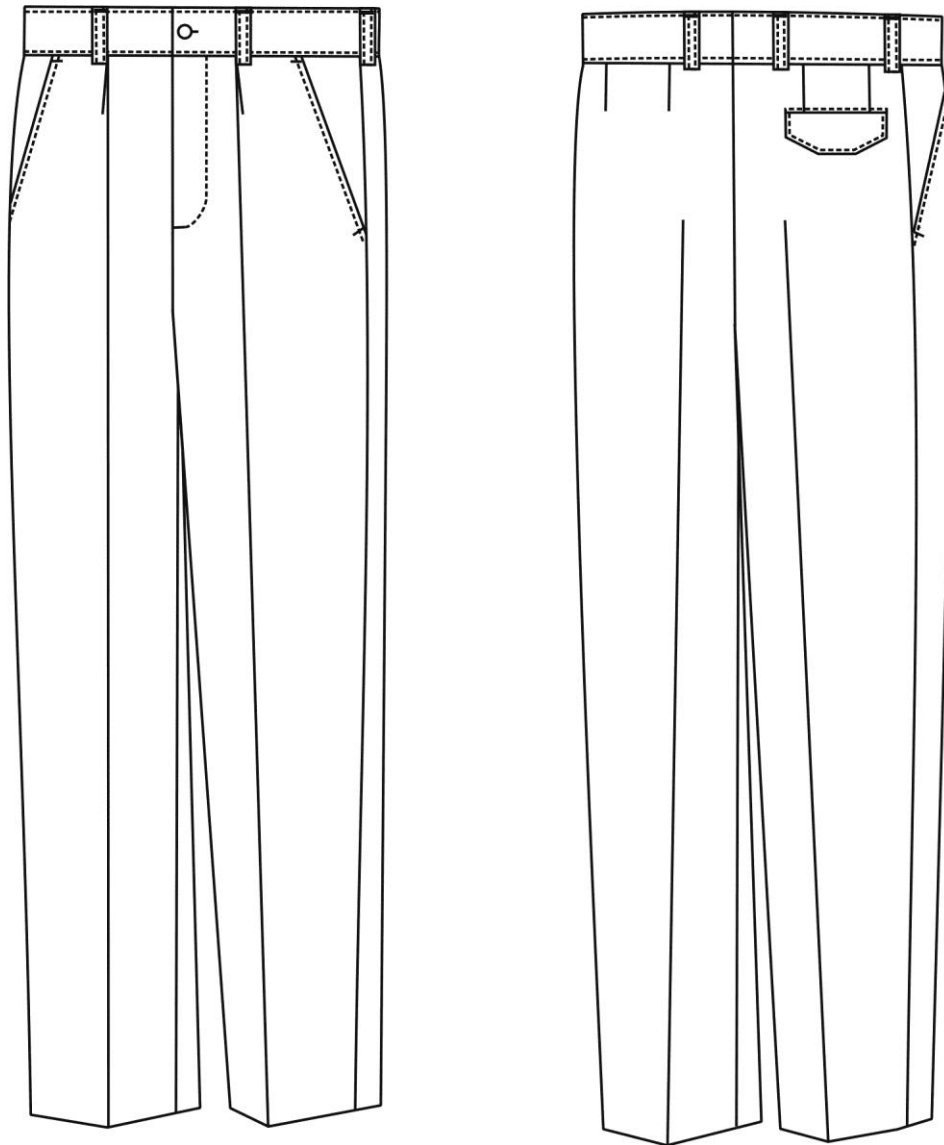


Рисунок 2 – Схематичне зображення штанів типу А предмета

Пояс оброблено корсажною стрічкою (тасьмою).

Низ штанів оброблено швом упідгин з відкритим обметаним зрізом та брючною тасьмою.

Уздовж краю та шва пришивання пояса, уздовж краю клапана, шва пришивання клапана, обшивки задньої кишені та уздовж краю хомутиків прокладено оздоблювальні строчки на відстані $(0,2 \pm 0,1)$ см від краю. Уздовж входу в бокові кишені прокладено оздоблювальну строчку на відстані $(0,6 \pm 0,1)$ см від краю. По банту на лівій передній половині прокладено оздоблювальну строчку на відстані $(3,0 \pm 0,2)$ см.

Штани типу Б (зовнішній вигляд штанів типу Б предмета зображено на рисунку 3) – з кантами та лампасами.

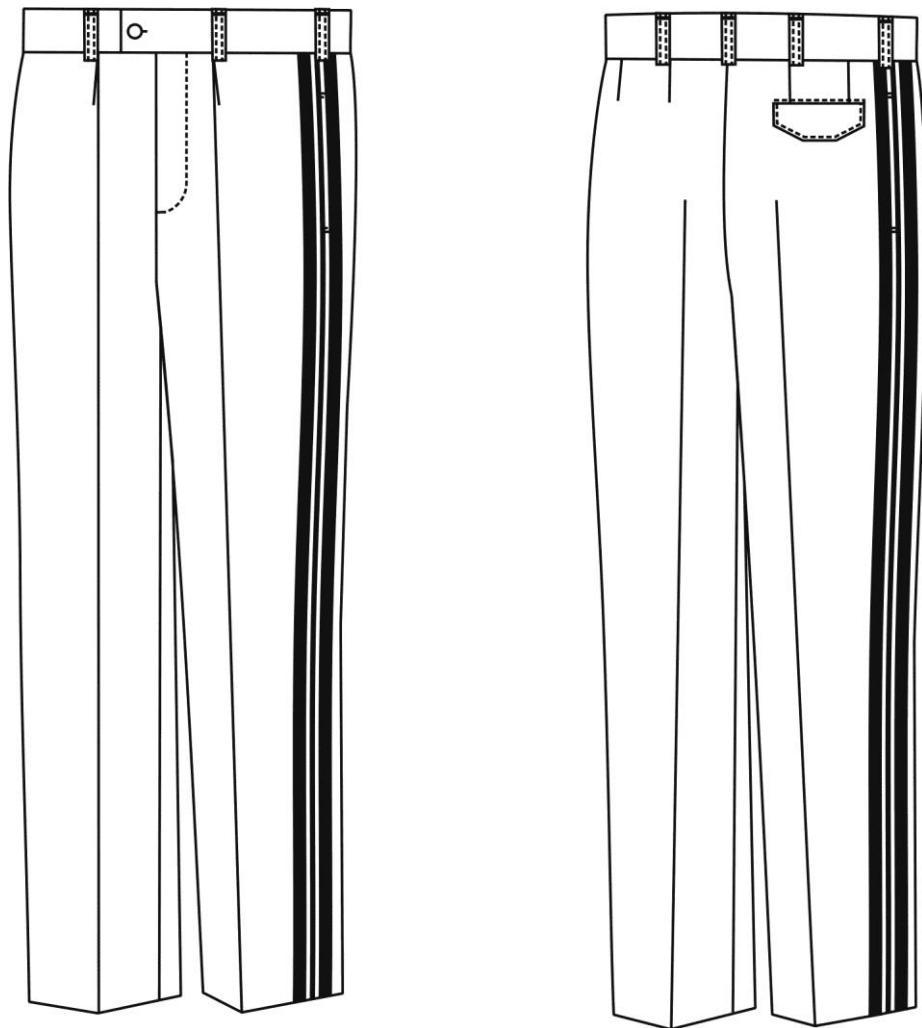


Рисунок 3 – Схематичне зображення штанів типу Б предмета

Штани типу Б прямої форми, з пришивним поясом із перехідником (на лівій частині), який застібається на металевий гачок з петлею, прорізну петлю та гудзик, із застібкою-блискавка в середньому шві передніх половин.

Уздовж бокових швів – канти та лампаси шириною $(2,0 \pm 0,1)$ см, у бокових швах оброблено кишені з листочками.

Передні половини – на підкладці, з м'якими складками (по одній на кожній половині).

Задні половини штанів з виточками (по дві на кожній). На правій задній половині прорізна кишеня з фігурним клапаном і обшивкою, яка застібається на начіпну петлю та гудзик.

На поясі розміщуються сім хомутиків для протягування ремня.

Пояс оброблено корсажною стрічкою.

Низ штанів оброблено швом упідгин з відкритим обметаним зрізом та брючною тасьмою.

По краю клапана, вздовж шва пришивання клапана та обшивки задньої прорізної кишені, уздовж краю хомутиків прокладено оздоблювальні строчки на відстані $(0,2 \pm 0,1)$ см від краю. По банту на лівій передній половині прокладено оздоблювальну строчку на відстані $(3,0 \pm 0,2)$ см.

3.1.2. Види та типи предмета

Предмет має вид, який позначають колір основного матеріалу відповідно до таблиці 1 та ТС Міноборони ТС А01ХJ.29956-154:2019(01).

Таблиця 1 – Види предмета

Вид предмета	Умовна назва кольору
Вид 1	захисний (меланж)
Вид 2	синій (меланж)
Вид 3	темно-сірий (меланж)
Вид 4	чорний
Вид 5	білий

Примітка. Відповідність кольору визначається шляхом порівняння із затвердженими в установленому порядку зразками. Заміна кольорів основного матеріалу дозволяється лише за попереднім погодженням із замовником.

Предмет має тип, який позначає конструкцію штанів предмета відповідно до таблиці 2

Таблиця 2 – Типи предмета

Тип предмета	Конструкція штанів предмета
Тип А	Без кантів та лампасів
Тип Б	З кантами та лампасами

3.1.3. Розміри предмета

За розмірами предмет повинен виготовлятися на типові фігури другої та третьої повнотних груп та відповідати вимогам таблиць 3 – 5 цієї ТС Міноборони. Відсоткове співвідношення розмірів предметів, які замовляються, встановлюється замовником, виходячи з вимог ГОСТ 23167.

Таблиця 3 – Зрости типових фігур

Зріст типової фігури, см	Інтервал зросту, см	Умовний зріст
158	Від 155 до 161 включно	1
164	Понад 161 до 167 включно	2
170	Понад 167 до 173 включно	3
176	Понад 173 до 179 включно	4
182	Понад 179 до 185 включно	5
188	Понад 185 до 191 включно	6
194	Понад 191 до 197 включно	7
200	Понад 197 до 203 включно	8

Таблиця 4 – Розміри типових фігур

Обхват грудей типової фігури, см	Інтервал обхвату грудей, см	Умовний розмір
88	Від 86 до 90 включно	44
92	Понад 90 до 94 включно	46
96	Понад 94 до 98 включно	48
100	Понад 98 до 102 включно	50
104	Понад 102 до 106 включно	52
108	Понад 106 до 110 включно	54
112	Понад 110 до 114 включно	56
116	Понад 114 до 118 включно	58
120	Понад 118 до 122 включно	60
124	Понад 122 до 126 включно	62
128	Понад 126 до 130 включно	64

Таблиця 5 – Розміри типових фігур за повнотними групами

Номер повнотної групи	Обхват грудей, см										
	88	92	96	100	104	108	112	116	120	124	128
	Обхват талії, см										
2	70	74	78	82	86	90	94	98	102	106	110
3	76	80	84	88	92	96	100	104	108	112	116

Костюми (кітелі та штани) чоловічі інших розмірів, зростів та повнотних груп повинні виготовлятися за вимогою замовника.

Відсоткові співвідношення розмірів встановлює замовник.

3.1.4. Лінійні виміри предмета

Предмет повинен відповідати лінійним вимірам, що наведені в додатку 1.

3.1.5. Специфікація деталей крою предмета

Специфікація деталей крою предмета наведена в додатку 2.

3.1.6. Основні вимоги до виготовлення предмета

Класифікація та види стібків, строчок і швів, що застосовуються до виготовлення предмета, мають відповідати ДСТУ ISO 4915 та ДСТУ ISO 4916.

Деталі предмета: пілочки, горішню частину та низ спинки, шліцу спинки, підборти, низ рукавів, горішній комір, стояк горішнього коміра з'єднують з клейовим матеріалом (дубліріном).

Пілочки, підборти, горішній комір та стояк горішнього коміра після дублювання підрізають по лекалах для підрізки. Ширина швів зшивання деталей кітеля становить $(1,0 \pm 0,1)$ см, швів обшивання – $(0,7 \pm 0,1)$ см. Шви зшивання деталей верха розпрасовують, деталей підкладки – запрасовують.

Місце розташування виточок на пілочках намічають за допомогою додаткового лекала. Виточки на пілочках зшивають, припуски швів зшивання виточок розрізають та розпрасовують. Слабину в кінцях спрасовують у напрямку до центра опуклості грудей.

По перегину та уздовж краю лацканів і бортів пілочок, зрізам пройм пілочок та спинки, горловини спинки та пілочки, правої частини шліци прокладають клейовий пружок.

Погони з'єднують з клейовим матеріалом. Погони обшивають швом шириною $(0,7 \pm 0,1)$ см. Надлишки тканини в кутах підрізають, погони вивертають та припрасовують. Уздовж краю погонів прокладають оздоблювальну строчку на відстані $(0,6 \pm 0,1)$ см. Петлі на погонах намічають за допомогою допоміжних лекал на відстані $(1,0 \pm 0,1)$ см від миса до центру вічка петлі.

Нагрудні накладні кишені запрасовують по лекалу, попередньо обробляючи бантові складки. Горішні зрізи кишень окантовують підкладкою.

Клапани нагрудних кишень з'єднують з клейовим матеріалом. Клапани обшивають підкладкою швом шириною $(0,7 \pm 0,1)$ см. Надлишки тканини в кутах підрізають, клапани вивертають та припрасовують. Уздовж краю клапанів прокладають оздоблювальну строчку на відстані $(0,6 \pm 0,1)$ см. Петлі на клапанах намічають за допомогою допоміжних лекал на відстані $(1,4 \pm 0,1)$ см від миса до центру вічка петлі.

Місце розташування нагрудних накладних кишень пілочок намічають за допомогою допоміжних лекал. Нагрудні накладні кишені настрочують швом шириною $(0,2 \pm 0,1)$ см.

По клапанам уздовж швів пришивання до пілочок прокладають оздоблювальну строчку на відстані $(0,6 \pm 0,1)$ см від шва.

Клапани бокові декоративні з'єднують з клейовим матеріалом. Клапани обшивають підкладкою швом шириною $(0,7 \pm 0,1)$ см. Надлишки тканини в кутах підрізають, клапани вивертають, припрасовують. Уздовж краю клапанів бокових кишень прокладають оздоблювальну строчку на відстані $(0,6 \pm 0,1)$ см. Петлі на клапанах намічають за допомогою допоміжних лекал на відстані $(1,4 \pm 0,1)$ см від миса до центру вічка петлі.

Підзори бокових кишень настрочують на підкладку кишень швом упідгин із закритим зрізом на відстані $(0,2 \pm 0,1)$ см. Обшивки бокових кишень

з'єднують з клейовим матеріалом. Верхні обшивки запрасовують навпіл, нижні на 1/3.

Місце розташування бокових кишень та пришивання бокових декоративних клапанів намічають за допомогою допоміжних лекал.

Обшивки бокових кишень пришивають до пілочок за наміченими лініями. Вхід в кишені дорізають, обшивки вивертають, кишені виправляють, припрасовують. Ширина рамки кишені становить 1,2 см. У шви пришивання горішньої обшивки пришивають підкладку кишень з настроченим підзором, інший край – до нижніх обшивок. Бокові зрізи підкладки кишень зшивають, одночасно закріплюючи рамки бокових кишень в кінцях. Ширина швів ($1,0 \pm 0,1$) см. Перевіряють якість виконаних операцій та припрасовують.

Клапани бокові декоративні пришивають до пілочок за наміченими лініями. По клапанам уздовж швів пришивання до пілочок прокладають оздоблювальну строчку на відстані ($0,6 \pm 0,1$) см від шва.

Виконують волого-теплову обробку спинки. Середні зрізи спинки зшивають одночасно з горішніми зрізами шліці швом шириною ($1,0 \pm 0,1$) см. Шов розпрасовують, припуск на шліцу надсікають та запрасовують.

Бокові зрізи пілочок та спинки зшивають швом шириною ($1,0 \pm 0,1$) см. Шви зшивання розпрасовують.

Нижній комір з фільцу. По лінії перегину нижнього коміра намічають та прокладають оздоблювальну строчку. Попередньо виконують волого-теплову обробку. Стояк з'єднують з горішнім коміром швом ($0,7 \pm 0,1$) см, шов розпрасовують і розстрочують швом шириною ($0,2 \pm 0,1$) см. Нижній комір по кінцям настрочують на смужки підкладки, по відльоту на припуски горішнього коміру на спеціальній машинці з операцією зигзагоподібного стібка. Комір по кінцям обшивають швом ($0,7 \pm 0,1$) см, виправляють, припрасовують, утворюючи перекант ($0,2 \pm 0,1$) см.

Неклейову бортову прокладку посилюють шаром дублірина та настрочують на припуски горловини і пройми пілочок. Передні зрізи з'єднують з пілочками на спеціальній машині або за допомогою клейової стрічки. По лінії плеча бортову прокладку настрочують на припуски розпрасованих плечових швів.

Борти обшивають підбортами швом шириною ($0,7 \pm 0,1$) см, надлишки тканини в кутах висікають. Шви обшивання бортів підбортами розпрасовують на спеціальній колодці, висікають, виправляють та припрасовують лацкани – з боку пілочок, борт – з боку підборта, утворюючи перекант шириною ($0,2 \pm 0,1$) см: на лацканах (від уступу до лінії перегину лацкану) – з підбортів, а на бортах – з пілочок. Петлі на лівому підборті намічають за допомогою допоміжних лекал на відстані ($2,0 \pm 0,1$) см від краю борту до центру вічка петлі.

Горішній комір вшивають у горловину швом шириною ($1,0 \pm 0,1$) см, вкладаючи вішалку. Шов вшивання розпрасовують. Нижній комір вшивається частково на ділянці розкепів швом шириною ($1,0 \pm 0,1$) см. Шов вшивання розпрасовують. По горловині та розкепах нижній комір настрочують на

спеціальній машині зигзагоподібного стібка. По лінії розкепів прокладають клейову стрічку.

Рукави вшивають у закриту пройму швом шириною $(1,0 \pm 0,1)$ см. Лінію підгину низу рукавів намічають за допомогою додаткового лекала і запрасовують. Ширина підгину низу складає $(4,0 \pm 0,1)$ см.

Місце розташування виточок на підкладці пілочки намічають за допомогою додаткового лекала. Виточки зшивають за наміткою. Припуски швів запрасовують.

Місце розташування внутрішніх кишень на підкладці пілочки намічають за допомогою додаткового лекала. На підкладці пілочки обробляють внутрішні прорізнi кишени "в рамку", вшиваючи начіпну петлю. Уздовж швів пришивання обшивок внутрішніх кишень по підкладці пілочки прокладають оздоблювальну строчку на відстані $(0,2 \pm 0,1)$ см від швів. Ширина рамки готових прорізних кишень – $(1,2 \pm 0,1)$ см. Довжина готової кишені – $(13,0 \pm 0,5)$ см.

У шов зшивання лівого бічного шва підкладки вшивається відрізок запасної тканини з нашитими запасними гудзиками.

Підокатники пришивають до швів вшивання рукавів на універсальній машині або на спеціальній машині швом шириною $(1,0 \pm 0,1)$ см.

Плечові накладки пришивають до швів вшивання рукавів на універсальній машині.

Лінію підгину низу кітеля намічають за допомогою додаткового лекала і запрасовують. Ширина підгину низу – $(4,0 \pm 0,2)$ см.

Підкладку пришивають до підбортів та стояка горішнього коміра швом шириною $(1,0 \pm 0,1)$ см, закладаючи складку по горловині спинки.

Підкладку кітеля кріплять до верха по окату та під проймою за допомогою смужки з підкладкової тканини.

Підкладку пришивають до низу рукавів швом $(1,0 \pm 0,1)$ см. Підгин низу рукавів прикріплюють по ліктьовому шву та по передньому шву. Підкладку рукавів кріплять до верху по ліктьовим швам.

Підкладку з'єднують із зрізами шліци, утворюючи напуск $(1,5 \pm 0,2)$ см.

Підкладку пришивають до низу кітеля, утворюючи напуск $(1,5 \pm 0,2)$ см. Підгин низу кітеля закріплюють по швах.

Закріпки ставлять на спеціальній машині довжиною $(1,0 \pm 0,2)$ см:

на клапанах верхніх накладних та бокових кишень горизонтально;

на вході в бокові кишени пілочки та внутрішні кишени підкладки вертикально;

на швах нашивання верхніх накладних кишень вертикально.

Петлі обметують:

чотири петлі на лівому борті на відстані $(1,6 \pm 0,1)$ см від краю борту до краю петель;

по одній петлі посередині клапанів нагрудних та бокових кишень на відстані $(1,4 \pm 0,1)$ см від мису до краю петель;

по одній петлі на хлястиках-погонах на відстані $(1,0 \pm 0,1)$ см від мису до краю петель.

Гудзики пришивають відповідно до розміщення петель.

Уздовж країв коміра, бортів, шліци спинки, низу кітеля, клапанів, погонів, прокладено оздоблювальні строчки на відстані $(0,6 \pm 0,1)$ см від краю.

Уздовж швів пришивання клапанів горішніх кишень та бокових клапанів – оздоблювальні строчки на відстані $(0,6 \pm 0,1)$ см від шва. Уздовж швів пришивання обшивок бокових та внутрішніх кишень та настрочування горішніх кишень на пілочки – оздоблювальні строчки на відстані $(0,2 \pm 0,1)$ см від шва. Уздовж країв погонів-муфт – $(0,2 \pm 0,1)$ см від краю.

Усі шви повинні бути закріплені, кінці ниток обрізані.

Готові вироби прасують та відпарюють на спеціальних пресах, манекенах або прасками.

3.1.6.1. Особливості повузлового оброблення штанів типу А

Передні та задні половини штанів формують на пресі зі спеціальними подушками або праскою. Деталі передніх половинок перегинають, урівнюючи бокові і крокові зрізи, згини запрасовують.

Пояс, відкосок і гульфік з'єднують з клейовим матеріалом (флізеліном). Пояс підрізають по лекалах для підрізки. У місті розташування задньої та бокової кишень приклеюють дольовик.

Бокові, крокові і середні зрізи задніх половинок, відкосок, внутрішні зрізи гульфіка, нижні зрізи підкладки передніх половинок обметують.

Бокові, крокові та середні зрізи передніх половинок обметують одночасно з підкладкою передніх половинок.

Суцільнокроєні обшивки входів у бокові кишені настрочують на підкладку бокових кишень. Уздовж входів у бокові кишені прокладають оздоблювальну строчку на відстані $(0,6 \pm 0,1)$ см від краю. Підкладку бокових кишень обробляють подвійним швом або зшивним швом з послідуочим обметуванням.

Місце розташування виточок на задніх половинках штанів намічають за допомогою додаткового лекала. Виточки зшивають, зводячи кінець виточок нанівець. Припуски виточок запрасовують, слабіну в кінцях виточок спрасовують.

Клапан задньої кишені штанів з'єднують з клейовим матеріалом. Клапани обшивають підкладкою швом шириною $(0,7 \pm 0,1)$ см. Надлишки тканини в кутах підрізають, клапани вивертають, припрасовують. Уздовж краю клапана задньої кишені прокладають оздоблювальну строчку на відстані $(0,2 \pm 0,1)$ см.

Місце розташування прорізної кишені на задніх половинах штанів намічають за допомогою додаткового лекала. На задній правій половині обробляють прорізну кишеню з клапаном та обшивкою. Ширина обшивки в готовому вигляді становить від 0,5 см до 1,0 см. Гудзик пришивається відповідно до розміщення петлі.

З'єднання бокових і крокових зрізів виконують швом шириною $(1,0 \pm 0,1)$ см. Шви розпрасовують.

Передній зріз відкоску обшивають запрасованою по згину обшивкою відкоска швом шириною 0,7 см. У середньому шві передніх половинок обробляють застібку-блискавку.

Уздовж шва пришивання гульфіка (по гульфіку) та шва пришивання відкоска (по передній правій половині) – оздоблювальна строчка на відстані $(0,2 \pm 0,1)$ см від шва.

По банту намічають і прокладають на відстані $(3,0 \pm 0,2)$ см оздоблювальну строчку. Нижню частину гульфіка і відкоску скріплюють з внутрішнього боку.

З'єднання середніх зрізів виконують зшивним швом двома строчками човникового стібка або на машині ланцюгового стібка. Ширину шва від $3,0$ см (по горішньому зрізу задніх половин) поступово зводять до низу на $1,0$ см. Шов розпрасовують.

Хомутики заготовляють з прокладанням строчок на відстані $0,2$ см від краю.

Пояс обробляють корсажною стрічкою та пришивають до горішніх зрізів штанів швом $(1,0 \pm 0,1)$ см, вкладаючи нижні кінці хомутиків. У разі оброблення поясу на спеціальній машині, пояс обробляють з прокладанням оздоблювальних строчок по горішньому та нижньому краю на відстані $0,2$ см.

Хомутики закріплюють на половинках штанів на спеціальній машині або трійною строчкою на машині човникового стібка на відстані від $0,5$ см до $0,6$ см від шва пришивання пояса.

Горішні кінці хомутиків підгинають і закріплюють до поясу на спецмашині або потрійною строчкою на машині човникового стібка. Кінці хомутиків підрізають.

Зрізи леї обметують. Лею пришивають до нижніх кінців обшивки банта і відкоска, до припусків середнього шва задніх половин та до шагових швів.

Низ штанів обметують. Лінію підгину низу намічають за допомогою додаткового лекала та запрасовують. Ширина підгину становить $(4,0 \pm 0,2)$ см.

Низ штанів обробляють брючною тасьмою та підшивають на машині потаємного стібка швом упідгин з відкритим обметаним зрізом.

Петлі обметують на правій і лівій частині поясу на відстані $(1,0 \pm 0,2)$ см від краю та відповідно пришивають гудзик.

Закріпки ставлять на спеціальній машині довжиною $(1,0 \pm 0,3)$ см:

на входах у бокові кишені (на відстані $(0,5 \pm 0,2)$ см від шва пришивання пояса та в нижній частині входу в кишеню);

одну (горизонтальну) по гульфіку в кінці застібки в нижній частині;

одну з внутрішнього боку нижньої частини гульфіка і відкоска;

по горішньому та нижньому краю хомутиків.

У разі використання універсальної машини закріпки ставлять потрійною строчкою.

Усі шви повинні бути закріплені, кінці ниток обрізані.

Готові вироби прасують та відпарюють на спеціальних пресах або прасками.

3.1.6.2. Особливості повузлового оброблення штанів типу Б

Передні та задні половинки штанів формують на пресі зі спеціальними подушками або праскою. Деталі передніх половинок перегинають, урівнюючи бокові і крокові зрізи, згини запрасовують. У місці розташування задньої та бокових кишень прикріплюють дольовик. Канти та лампаси пропарюють, запрасовують. Внутрішні зрізи відкоска, нижні зрізи підкладки передніх половин, зрізи підзорів та листочок бокових кишень, зрізи леї обметують.

Бокові, крокові та середні зрізи передніх половин обметують одночасно з підкладкою передніх половин. У бокових швах обробляють кишені з настроченими листочками, ширина листочок – $(0,5 \pm 0,1)$ см.

У бокові шви вшивають канти. Лампаси настрочують на передні та задні частинки штанів на відстані $(0,5 \pm 0,1)$ см від кантів (ширина лампасів в готовому вигляді $(2,0 \pm 0,1)$ см).

З'єднання бокових і крокових зрізів виконують зшивним швом, ширина шва $(1,0 \pm 0,1)$ см. Шви розпрасовують.

Передній зріз відкоску та боковий зріз гульфика обкантовують обшивками швом шириною $(0,7 \pm 0,1)$ см. У середньому шві передніх половин обробляють застібку-блискавку.

По банту намічають і прокладають оздоблювальну строчку.

Усі шви повинні бути закріплені, кінці ниток обрізані. У готових предметах не допускаються пропуски стібків у строчках, скривлення швів, розриви строчок та інші дефекти. Готові вироби прасують та відпарюють на спеціальних пресах або прасками.

Відповідність кольору матеріалу, з якого виготовляється предмет, повинен відповідати затвердженому зразку. Додатковий матеріал, нитки та фурнітура, яка використовується у предметі, повинні відповідати кольору основного матеріалу. Відхилення кольору предмета або деяких з компонентів предмета мають бути погоджені та затверджені замовником.

За згодою розробника, під час виготовлення предмета допускається застосування інших матеріалів, змінювати методи обробки, які не погіршують якість предмета, без зміни його зовнішнього вигляду та параметрів.

Предмет виготовляється без поділу на гатунки, при цьому повинен відповідати вимогам, що пред'являються до предметів першого гатунку.

3.1.7. Вимоги до матеріалів і фурнітури

Предмет виготовляється з матеріалів і фурнітури, перелік яких наведено в таблиці 6. Якість матеріалів і фурнітури має відповідати вимогам цієї ТС Міноборони (наведено у підпунктах 3.1.7.1 – 3.1.7.7).

Таблиця 6 – Перелік та призначення матеріалів і фурнітури, з яких виготовляється предмет

№ з/п	Назва матеріалу та фурнітури	Призначення матеріалу
1	2	3
1.	Тканина костюмна камвольна напіввовняна	Для верху кітеля та погона-муфти
2.	Тканина підкладкова поліефірна	Для підкладки кітеля предмета
3.	Тканина кишенькова гладко пофарбована (бязь)	Для підкладки бокових та внутрішніх кишень
4.	Тканина напіввовняна	Для кантів та лампасів штанів (тип Б)
5.	Матеріал прокладковий з регулярним клейовим цятковим покриттям (дублірін)	Для дублювання деталей предмета
6.	Матеріал прокладковий з регулярним клейовим цятковим покриттям (флізелін)	Для дублювання деталей предмета

Кінець таблиці 3

1	2	3
7.	Матеріал прокладковий з регулярним клейовим суцільним покриттям (флізелін щільний)	Для дублювання погон-муфт
8.	Фільтр	Для нижнього коміра
9.	Тканина бортова не клейова	Для бортової прокладки
10.	Ватин ниткопрошивний, синтепон або еквівалент	Для підокатників
11.	Плечові накладки	Для надання форми на ділянці окатів рукавів
12.	Застібка текстильна	Для застібання погон-муфт
13.	Пружок клейовий	Для прокладання у край бортів, лацканів, по перегину лацканів, по проймах та у праву частину шліци
14.	Стрічка клейова	Для скріплення розкєпів
15.	Тасьма оздоблювальна	Для начіпних петель внутрішніх, бокових кишень та вішалки
16.	Застібка-блискавка	Для застібання штанів
17.	Стрічка корсажна	Для поясу штанів
18.	Стрічка (тасьма) брючна	Для низу штанів
19.	Нарукавний знак “Державний прапор України”	Для кітеля
20.	Гачок брючний металевий	Для застібання поясу штанів (тип Б)
21.	Гудзики формені металеві діаметром 22 мм	Для застібання кітелів, запасний
22.	Гудзики формені металеві діаметром 18 мм	Для застібання клапанів нагрудних накладних кишень, запасний
23.	Гудзики формені металеві типу “хольнітен” діаметром 18 мм	Для бокових декоративних клапанів
24.	Гудзики формені металеві діаметром 14 мм	Для пристібання погонів, запасний
25.	Гудзики	Для застібання бокових та внутрішніх кишень, поясу штанів, задніх кишень штанів
26.	Нитки швейні	Для виготовлення кітелів, штанів, прокладання оздоблювальних строчок
27.	Нитки швейні	Для прокладання оздоблювальних строчок, оброблення прорізних петель та пришивання гудзиків

Примітка 1. За погодженням із розробником ТС Міноборони та замовником при виготовленні предмета допускається застосування інших матеріалів та фурнітури (у тому числі кольорів), за якістю не нижче вказаних у цій таблиці.

Примітка 2. Вішалка та начіпні петлі кишень можуть виготовлятися з підкладкової тканини.

3.1.7.1. Тканина костюмна камвольна напіввовняна

Для предмета застосовується тканина костюмна камвольна напіввовняна, яка за показниками має відповідати вимогам ТС Міноборони ТС А01ХJ.29956-154:2019 (01) “Тканина костюмна камвольна напіввовняна”.

3.1.7.2. Тканина підкладкова поліефірна

Для виготовлення підкладки кітеля предмета використовується тканина підкладкова поліефірна. За показниками якості тканина підкладкова поліефірна має відповідати вимогам ДСТУ ГОСТ 20272 “Тканини підкладкові з хімічних ниток та пряжі. Загальні технічні умови”.

3.1.7.3. Тканина кишенькова гладко пофарбована (бязь)

Для підкладки бокових та внутрішніх кишень предмету застосовується тканина кишенькова гладко пофарбована (бязь), яка за показниками якості має відповідати ДСТУ ГОСТ 29298 “Тканини бавовняні і змішані побутові. Загальні технічні умови”.

3.1.7.4. Тканина напіввовняна

Для виготовлення кантів та лампасів штанів (тип Б) предмету використовується тканина напіввовняна, яка відповідає вимогам ТС Міноборони ТС А01ХJ.06908–144:2019 (01) “Тканина для краваток”.

3.1.7.5. Матеріал прокладковий

Для дублювання деталей крою предмета використовуються такі прокладкові матеріали:

матеріал прокладковий з регулярним клейовим цятковим покриттям (дублірін) з поверхневою щільністю не нижче 65 г/м², який має відповідати вимогам пункту [1] додатку 3;

матеріал прокладковий з регулярним клейовим цятковим покриттям (флізелін) з поверхневою щільністю не нижче 30 г/м²; який має відповідати вимогам пункту [2] додатку 3;

матеріал прокладковий з регулярним клейовим суцільним покриттям (флізелін щільний), поверхнева щільність не нижче 80 г/м² (для дублювання погон-муфт), який має відповідати вимогам пункту [2] додатку 3.

3.1.7.6. Фільц

Для виготовлення нижнього коміра кітеля предмета використовується фільц з поверхневою щільністю, не нижче 200 г/м², який за показниками якості має відповідати РСТ УССР 1517-82 “Полотно неткане “фільц”. Загальні технічні умови”.

3.1.7.7. Тканина бортова не клейова

Для більш чіткої посадки нижнього коміра кітеля предмета використовується ущільнююча і фіксуюча прокладка – тканина бортова не клейова з поверхневою щільністю не нижче 190 г/м².

3.1.7.8. Ватин ниткопрошивний, синтепон або еквівалент

Для виготовлення підокатників кітеля предмета використовується ватин ниткопрошивний, синтепон або еквівалент.

3.1.7.9. Плечові накладки

Для надання форми плечовим ділянкам і формування окатів рукавів кітеля предмета використовуються плечові накладки, які вшиваються між підкладкою і основною тканиною предмета та зберігають форму плеча кітеля предмета в процесі носіння.

3.1.7.10. Застібка текстильна

Для застібання погон-муфт використовується застібка текстильна, яка відповідає вимогам ТС Міноборони ТС А01ХJ.32412-093:2018 (01) “Застібка текстильна”.

3.1.7.11. Пружок клейовий

З метою фіксації форми при формуванні пілочок кітеля предмета і обробки шліци спинки предмета, а також для підвищення стійкості в процесі подальшої експлуатації предмета, використовується пружок клейовий, який прокладається в край бортів, лацканів, по перегину лацканів, по проймах та у праву частину шліци.

3.1.7.12. Стрічка клейова

Для скріплення розкепів кітеля предмета використовується стрічка клейова з метою зміцнення швів розкепів і запобігання їх подальшого розтягуванні в процесі експлуатації предмета.

3.1.7.13. Тасьма оздоблювальна

Для начіпних петель внутрішніх, бокових кишень та вішалки кітеля предмета використовується тасьма оздоблювальна поліестерова шириною від 6 мм до 8 мм у тон тканини верху, яка має відповідати вимогам ДСТУ 3482.

3.1.7.14. Застібка-блискавка

Для застібання штанів предмета використовується застібка-блискавка, нероз'ємна, Тип Т4, довжиною 18 см у тон тканини верху, яка має відповідати вимогам ТС Міноборони ТС А01ХJ.03537-083:2018 (01) “Застібка-блискавка”

3.1.7.15. Стрічка корсажна

Для обробки низу штанів предмета використовується стрічка (тасьма) брючна чорного кольору або в тон тканини верху, яка відповідає вимогам Технічного опису Міністерства оборони України “Стрічка корсажна” №87А від 10.04.2017.

3.1.7.16. Стрічка (тасьма) брючна

Для обробки поясу штанів предмета використовується стрічка (тасьма) брючна чорного кольору або в тон тканини верху, яка відповідає вимогам Технічного опису Міністерства оборони України “Стрічка (тасьма) брючна” №87 від 10.04.2017.

3.1.7.17. Нарукавний знак “Державний прапор України”

Нарукавний знак “Державний прапор України” виготовляється згідно з вимогами ТС Міноборони “Нарукавний знак “Державний прапор України” ТС А01ХJ.03054-0742018 (01).

3.1.7.18. Гачок брючний металевий

Для застібання поясу штанів (тип Б) предмета використовується гачок брючний металевий.

3.1.7.19. Гудзики

Для виготовлення предмета застосовуються:

гудзики формені металеві діаметром 22 мм;

гудзики формені металеві діаметром 18 мм;

гудзики формені металеві типу “хольнітен” діаметром 18 мм;

гудзики формені металеві діаметром 14 мм.

Зазначені вище види гудзиків за показниками якості мають відповідати вимогам Технічного опису Міністерства оборони України “Гудзики формені для військовослужбовців Збройних Сил України” №202 від 29.03.2019.

Гудзики для застібання бокових та внутрішніх кишень, поясу штанів, задніх кишень штанів предмету за показниками якості мають відповідати вимогам ТС Міноборони “Гудзики з отворами пластикові” ТС А01ХJ.03506–095:2018 (01), Тип 1 (Вид 1, Вид 2) або Тип 2 (Вид 1, Вид 2).

3.1.7.20. Нитки швейні

Для виготовлення предмета, а саме: зшивання деталей крою, прокладання оздоблюваних строчок, оброблення прорізних петель та пришивання гудзиків, застосовуються нитки швейні, які за показниками якості мають відповідати вимогам ТС Міноборони “Нитки швейні” ТС А01ХJ.31137–063:2018 (01) для Тип 3 Вид 1 або Тип 1 Вид 2.

3.2. Вимоги безпеки

Безпека використання предмета гарантується дотриманням вимог нормативних документів з питань екологічної безпеки на сировину та матеріали, застосовані для виготовлення предмета, або на предмет у цілому.

Предмет не повинен чинити шкідливого впливу на організм людини та навколишнє середовище.

3.3. Правила приймання

Приймання предметів здійснюється згідно з вимогами цієї ТС Міноборони, наказу Міністерства оборони України від 19.07.2017 № 375 та договору про закупівлю, укладеного між замовником та постачальником (виробником).

3.4. Методи контролю за якістю

Контроль за якістю проводиться згідно з вимогами цієї ТС Міноборони, договору про закупівлю.

Контроль лінійних вимірів проводиться згідно з таблицею Д1.1. додатка 1.

Випробування показників якості матеріалів та фурнітури, з яких виготовляється предмет, здійснюється відповідно до вимог національних стандартів, наведених у пункті 3.1.7.

За погодження з розробником дозволяється здійснювати перевірку відповідності предмета вимогам цієї ТС Міноборони у випробувальних лабораторіях, акредитованих на технічну компетентність та незалежність, за зіставними (аналогічними) методами контролю якості предмета, передбаченими в національних або міжнародних стандартах.

3.5. Вимоги до пакування та маркування

3.5.1. Пакування

Пакування предмета повинно відповідати вимогам цієї ТС Міноборони. Для предмета застосовують первинну та транспортну тару.

Пакування предмета повинно забезпечувати захист продукції від пошкодження та негативного впливу навколишнього середовища під час транспортування та зберігання. Для пакування застосовуються матеріали, що не мають шкідливого впливу на здоров'я людини та навколишнє середовище.

Кожен предмет пакується в первинну тару (поліетиленовий пакет). Пакети закриваються в будь-який спосіб, що забезпечить збереження предмета під час транспортування та зберігання.

Група предметів по 5 штук (штани предмету по 10 штук) пакується в транспортну тару (окремий поліпропіленовий мішок або картонна упаковка). У кожний пакет вкладається пакувальний лист відповідно до вимог цієї ТС Міноборони.

За погодженням із замовником можуть встановлюватися інші вимоги до пакування.

3.5.2. Маркування

Маркування предмета повинно відповідати вимогам цієї ТС Міноборони і ДСТУ ISO 3758. Для маркування готового предмета застосовуються:

етикетка предмета;

товарний ярлик;

пакувальний лист (для групи спакованих предметів).

Інформація, що міститься на етикетці, товарному ярлику та у пакувальному листі, повинна бути нанесена державною мовою друкованим способом. Маркування має бути чітким, розбірливим і міцним.

Примітка 1. Особливі вимоги до пакування встановлюються замовником у договорі про закупівлю.

Примітка 2. За згодою постачальника та замовника маркування може доповнюватись додатковою інформацією про предмет.

3.5.2.1. Етикетка предмета

Етикетку в кітелі предмета розміщують в шві з'єднання бокової частини підкладки та підкладки спинки, або підкладки пілочки на відстані від 10 см до 20 см від пройми, у штанах – у шві пришивання пояса посередині лівої половини штанів з виворотної сторони.

Інформація на етикетці предмета повинна бути надрукована державною мовою.

Етикетка повинна бути виготовлена зі стійкого до зносу матеріалу (поліефір або поліамід) з поверхневою щільністю не менше ніж 50 г/м^2 . Розміри етикетки: $(80,0 \pm 2,0)$ мм х $(30,0 \pm 2,0)$ мм. Етикетка має білий колір, шрифт тексту чорного кольору. Інформація, що міститься на етикетці предмета, повинна легко читатись протягом усього строку експлуатації предмета.

Етикетка предмета містить таку інформацію:

назва предмета (відповідно до пункту III Передмови цієї ТС Міноборони);

емблема Збройних Сил України;

розмір предмета;

сировинний склад;

вид предмета;

ННН (номенклатурний номер НАТО);

номер договору про закупівлю, дата у форматі – дд.мм.рррр;

номер партії;

дата виготовлення у форматі – мм.рррр (мм – номер місяця, рррр – рік);

назва виробника, країна виробництва;

назва постачальника (якщо виробник не є постачальником);

напис “ВЛАСНІСТЬ ЗСУ, НЕ ДЛЯ ПРОДАЖУ”;

біле поле для підпису.

3.5.2.2. Товарний ярлик

Товарний ярлик виготовляється з картону та кріпиться до низу лівого рукава кітеля (у верхній частині лівого бокового шва штанів у разі їх окремого замовлення).

Товарний ярлик містить таку інформацію:

назва предмета (відповідно до пункту III Передмови цієї ТС Міноборони);

емблема Збройних Сил України;

розмір предмета;

сировинний склад;

вид предмета;

ННН (номенклатурний номер НАТО);

номер договору про закупівлю, дата у форматі – дд.мм.рррр;

номер партії;

дата виготовлення у форматі – мм.рррр;

назва виробника, країна виробництва;

назва постачальника;

напис “ВЛАСНІСТЬ ЗСУ, НЕ ДЛЯ ПРОДАЖУ”.

3.5.2.3. Пакувальний лист

Пакувальний лист вкладається в кожен транспортну тару.

Пакувальний лист повинен містити таку інформацію:

назва предмета;

емблема Збройних Сил України;

розмір та кількість предметів в упаковці;

сировинний склад;

вид предмета;

ННН (номенклатурний номер НАТО);

номер договору про закупівлю, дата у форматі – дд.мм.рррр;

номер партії;

дата виготовлення у форматі – мм.рррр;

назва виробника, країна виробництва;

назва постачальника;

напис “ВЛАСНІСТЬ ЗСУ, НЕ ДЛЯ ПРОДАЖУ”.

3.6. Умови транспортування та зберігання

Транспортування предметів здійснюють відповідно до правил перевезення вантажів, що діють на конкретному виді транспорту та забезпечують її зберігання від механічних пошкоджень, атмосферних впливів та агресивних середовищ.

Предмети мають зберігатися на стелажах, та бути захищені від прямого потрапляння сонячних променів та атмосферних впливів, впливу пари, вологи та хімічних речовин.

3.7. Гарантії постачальника (виробника)

Виробник (постачальник) забезпечує відповідність якості предмету вимогам, визначених у цій ТС Міноборони, у разі дотриманні умов транспортування, зберігання та експлуатації протягом одного року з дати випуску продукції та не менше шести місяців з дати початку експлуатації.

За згодою виробника (постачальника) та замовника дозволяється змінювати гарантійні строки в договорі про закупівлю.

Гарантійний строк зберігання предмету – 5 років від дати виготовлення за умови дотримання вимог транспортування та зберігання.

Продовження додатку 1

Продовження таблиці Д1.1

Найменування виміру	Зріст, см	Повнотна група	Окружність грудей, см											Допустиме відхилення, см
			88	92	96	100	104	108	112	116	120	124	128	
			Окружність талії, см											
			76	80	84	88	92	96	100	104	108	112	116	
3. Ширина спинки, см	158–200	2,3	41,2	42,4	43,6	44,8	46,0	47,2	48,4	49,6	50,8	52,0	53,2	±1,0
4. Довжина пілочки від кута плечового шва і горловини до низу паралельно краю борта, см	158	2,3	70,5	71,0	71,5	72,0	72,5	73,0	73,5	74,0	74,5	75,0	75,5	±1,0
	164		72,5	73,0	73,5	74,0	74,5	75,0	75,5	76,0	76,5	77,0	77,5	
	170		74,5	75,0	75,5	76,0	76,5	77,0	77,5	78,0	78,5	79,0	79,5	
	176		76,5	77,0	77,5	78,0	78,5	79,0	79,5	80,0	80,5	81,0	81,5	
	182		78,5	79,0	79,5	80,0	80,5	81,0	81,5	82,0	82,5	83,0	83,5	
	188		80,5	81,0	81,5	82,0	82,5	83,0	83,5	84,0	84,5	85,0	85,5	
	194		82,5	83,0	83,5	84,0	84,5	85,0	85,5	86,0	86,5	87,0	87,5	
	200		84,5	85,0	85,5	86,0	86,5	87,0	87,5	88,0	88,5	89,0	89,5	
5. Ширина пілочки в найвужчому місці, см	158–200	2,3	21,8	22,4	22,9	23,5	24,0	24,6	25,2	25,7	26,3	26,8	27,4	±0,5
6. Ширина кітеля на рівні глибини пройми в застігнутому вигляді, см	158–200	2,3	50,5	52,5	54,5	56,5	58,5	60,5	62,5	64,5	66,5	68,5	70,5	±1,0
7. Ширина кітеля внизу від краю лівого борта до середини спинки, см	158–200	2	50,0	52,0	54,0	56,0	58,0	60,0	62,0	64,0	66,0	68,0	70,0	±1,0
		3	52,0	54,0	56,0	58,0	60,0	62,0	64,0	66,0	68,0	70,0	72,0	

Продовження додатку 1

Продовження таблиці Д1.1

Найменування виміру	Зріст, см	Повнотна група	Окружність грудей, см											Допустиме відхилення, см
			88	92	96	100	104	108	112	116	120	124	128	
			Окружність талії, см											
			76	80	84	88	92	96	100	104	108	112	116	
8. Відстань від кута плечового шва і горловини до горішнього переднього кута клапана нагрудної кишені, см	158–200	2,3	22,0	22,3	22,5	22,8	23,1	23,4	23,6	23,9	24,2	24,4	24,7	±0,5
9. Відстань від краю лівого борта до горішнього переднього кута клапана нагрудної кишені, см	158–200	2,3	6,6	6,6	7,0	7,6	7,7	8,1	8,3	8,7	9,1	9,2	9,6	±0,3
10. Відстань від кута плечового шва і горловини до горішнього переднього кута бокового декоративного клапана, см	158	2,3	47,4	47,9	48,4	48,9	49,4	49,9	50,4	50,9	51,4	51,9	52,4	±0,7
	164		48,6	49,1	49,6	50,1	50,6	51,1	51,6	52,1	52,6	53,1	53,6	
	170		49,8	50,3	50,8	51,3	51,8	52,3	52,8	53,3	53,8	54,3	54,8	
	176		51,0	51,5	52,0	52,5	53,0	53,5	54,0	54,5	55,0	55,5	56,0	
	182		52,2	52,7	53,2	53,7	54,2	54,7	55,2	55,7	56,2	56,7	57,2	
	188		53,4	53,9	54,4	54,9	55,4	55,9	56,4	56,9	57,4	57,9	58,4	
	194		54,6	55,1	55,6	56,1	56,6	57,1	57,6	58,1	58,6	59,1	59,6	
	200		55,8	56,3	56,8	57,3	57,8	58,3	58,8	59,3	59,8	60,3	60,8	

Продовження таблиці Д1.1

Найменування виміру	Зріст, см	Повнотна група	Окружність грудей, см											Допустиме відхилення, см
			88	92	96	100	104	108	112	116	120	124	128	
			Окружність талії, см											
			76	80	84	88	92	96	100	104	108	112	116	
11. Відстань від краю лівого борта до горішнього переднього кута бокового декоративного клапана, см	158–200	2,3	10,4	10,8	11,2	11,6	12,0	12,4	12,8	13,3	13,7	14,1	14,5	±0,4
12. Довжина рукава, см	158	2,3	59,5	59,5	59,5	59,5	59,5	59,5	59,5	59,5	59,5	59,5	59,5	±1,0
	164		61,5	61,5	61,5	61,5	61,5	61,5	61,5	61,5	61,5	61,5	61,5	
	170		63,5	63,5	63,5	63,5	63,5	63,5	63,5	63,5	63,5	63,5	63,5	
	176		65,5	65,5	65,5	65,5	65,5	65,5	65,5	65,5	65,5	65,5	65,5	
	182		67,5	67,5	67,5	67,5	67,5	67,5	67,5	67,5	67,5	67,5	67,5	
	188		69,5	69,5	69,5	69,5	69,5	69,5	69,5	69,5	69,5	69,5	69,5	
	194		71,5	71,5	71,5	71,5	71,5	71,5	71,5	71,5	71,5	71,5	71,5	
	200		73,5	73,5	73,5	73,5	73,5	73,5	73,5	73,5	73,5	73,5	73,5	
13. Ширина рукава на рівні глибини пройми, см	158–200	2,3	18,5	19,1	19,6	20,2	20,7	21,3	21,9	22,4	23,0	23,5	24,1	±0,5
14. Ширина рукава по низу, см	158–200	2,3	14,1	14,4	14,7	15,0	15,3	15,6	15,9	16,2	16,5	16,8	17,1	±0,5

Продовження додатку 1

Продовження таблиці Д1.1

Найменування виміру	Зріст, см	Повнотна група	Окружність грудей, см											Допустиме відхилення, см
			88	92	96	100	104	108	112	116	120	124	128	
			Окружність талії, см											
			76	80	84	88	92	96	100	104	108	112	116	
15. Довжина клапана нагрудної кишені, см	158–200	2,3	13,9	13,9	13,9	14,4	14,4	14,4	14,9	14,9	14,9	15,4	15,4	±0,3
16. Ширина клапана нагрудної кишені посередині, см	158–200	2,3	6,5	6,5	6,5	6,5	6,5	6,5	6,5	6,5	6,5	6,5	6,5	±0,3
17. Ширина клапана нагрудної кишені в кінцях, см	158–200	2,3	3,8	3,8	3,8	3,8	3,8	3,8	3,8	3,8	3,8	3,8	3,8	±0,3
18. Довжина нагрудної кишені, см	158–200	2,3	14,0	14,0	14,0	14,5	14,5	14,5	15,0	15,0	15,0	15,5	15,5	±0,3
19. Ширина нагрудної кишені, см	158–200	2,3	13,5	13,5	13,5	14,0	14,0	14,0	14,5	14,5	14,5	15,0	15,0	±0,3
20. Ширина бантової склади нагрудної кишені, см	158–200	2,3	3,4	3,4	3,4	3,4	3,4	3,4	3,4	3,4	3,4	3,4	3,4	±0,3
21. Довжина бокової кишені “в рамку”, см	158–200	2,3	15,5	15,5	15,5	16,0	16,0	16,0	16,5	16,5	16,5	17,0	17,0	±0,4

Продовження таблиці Д1.1

Найменування виміру	Зріст, см	Повнотна група	Окружність грудей, см											Допустиме відхилення, см
			88	92	96	100	104	108	112	116	120	124	128	
			Окружність талії, см											
			76	80	84	88	92	96	100	104	108	112	116	
22. Довжина бокового декоративного клапана, см	158–200	2,3	18,0	18,0	18,0	18,5	18,5	18,5	19,0	19,0	19,0	19,5	19,5	±0,4
23. Ширина бокового декоративного клапана посередині, см	158–200	2,3	8,5	8,5	8,5	8,5	8,5	8,5	8,5	8,5	8,5	8,5	8,5	±0,3
24. Ширина бокового декоративного клапана в кінцях, см	158–200	2,3	5,0	5,0	5,0	5,0	5,0	5,0	5,0	5,0	5,0	5,0	5,0	±0,3
25. Ширина коміра посередині, см	158–200	2,3	7,7	7,7	7,7	7,7	7,7	7,7	7,7	7,7	7,7	7,7	7,7	±0,3
26. Ширина коміра в кінцях, см	158–200	2,3	3,8	3,8	3,8	3,8	3,8	3,8	3,8	3,8	3,8	3,8	3,8	±0,3
27. Ширина уступу лацкана, см	158–200	2,3	3,0	3,0	3,0	3,0	3,0	3,0	3,0	3,0	3,0	3,0	3,0	±0,3
28. Довжина погона-хлястика, см	158–200	2,3	14,5	14,5	14,5	14,5	14,5	14,5	14,5	14,5	14,5	14,5	14,5	±0,4
29. Ширина погона-хлястика, см	158–200	2,3	4,5	4,5	4,5	4,5	4,5	4,5	4,5	4,5	4,5	4,5	4,5	±0,3

Продовження додатку 1

Таблиця Д1.2 Виміри штанів предмета в готовому вигляді

Найменування виміру	Зріст, см	Повнотна група	Окружність грудей, см											Допустиме відхилення, см
			88	92	96	100	104	108	112	116	120	124	128	
			Окружність талії, см											
			76	80	84	88	92	96	100	104	108	112	116	
1. Довжина по боковому шву, см	158	2,3	91,0	91,0	91,0	91,0	91,0	91,0	91,0	91,0	91,0	91,0	91,0	±1,0
	164		95,0	95,0	95,0	95,0	95,0	95,0	95,0	95,0	95,0	95,0	95,0	
	170		99,0	99,0	99,0	99,0	99,0	99,0	99,0	99,0	99,0	99,0	99,0	
	176		103,0	103,0	103,0	103,0	103,0	103,0	103,0	103,0	103,0	103,0	103,0	
	182		107,0	107,0	107,0	107,0	107,0	107,0	107,0	107,0	107,0	107,0	107,0	
	188		111,0	111,0	111,0	111,0	111,0	111,0	111,0	111,0	111,0	111,0	111,0	
	194		115,0	115,0	115,0	115,0	115,0	115,0	115,0	115,0	115,0	115,0	115,0	
	200		119,0	119,0	119,0	119,0	119,0	119,0	119,0	119,0	119,0	119,0	119,0	
2. Довжина по кроковому шву, см	158	2,3	70,7	70,3	69,9	69,6	69,2	68,8	68,4	68,0	67,7	67,3	66,9	±1,0
	164		74,2	73,8	73,4	73,1	72,7	72,3	71,9	71,5	71,2	70,8	70,4	
	170		77,7	77,3	76,9	76,6	76,2	75,8	75,4	75,0	74,7	74,3	73,9	
	176		81,2	80,8	80,4	80,1	79,7	79,3	78,9	78,5	78,2	77,8	77,4	
	182		84,7	84,3	83,9	83,6	83,2	82,8	82,4	82,0	81,7	81,3	80,9	
	188		88,2	87,8	87,4	87,1	86,7	86,3	85,9	85,5	85,2	84,8	84,4	
	194		91,7	91,3	90,9	90,6	90,2	89,8	89,4	89,0	88,7	88,3	87,9	
	200		95,2	94,8	94,4	94,1	93,7	93,3	92,9	92,5	92,2	91,8	91,4	
3. Ширина на рівні середнього шва, см	158–200	2	30,3	31,4	32,6	33,7	34,8	36,0	37,1	38,2	39,3	40,5	41,6	±1,0
		3	31,3	32,4	33,6	34,7	35,8	37,0	38,1	39,2	40,3	41,5	42,6	
4. Ширина по низу, см	158–200	2,3	20,6	21,0	21,4	21,8	22,2	22,6	23,0	23,4	23,8	24,2	24,6	±0,5

Продовження додатку 1

Продовження таблиці Д1.2

Найменування виміру	Зріст, см	Повнотна група	Окружність грудей, см											Допустиме відхилення, см
			88	92	96	100	104	108	112	116	120	124	128	
			Окружність талії, см											
			76	80	84	88	92	96	100	104	108	112	116	
5. Довжина пояса в застігнутому вигляді, см	158–200	2	37,0	39,0	41,0	43,0	45,0	47,0	49,0	51,0	53,0	55,0	57,0	±1,0
		3	39,0	41,0	43,0	45,0	47,0	49,0	51,0	53,0	55,0	57,0	59,0	
6. Ширина пояса, см	158–200	2,3	4,0	4,0	4,0	4,0	4,0	4,0	4,0	4,0	4,0	4,0	4,0	±0,3
7. Довжина входу в бокову кишеню, см	158–200	2,3	16,5	16,5	16,5	16,5	16,5	16,5	17,5	17,5	17,5	17,5	17,5	±0,5
8. Довжина клапана задньої кишені, см	158–200	2,3	14,0	14,0	14,0	14,0	14,0	14,0	15,0	15,0	15,0	15,0	15,0	±0,5
9. Ширина клапана задньої кишені посередині, см	158–200	2,3	5,3	5,3	5,3	5,3	5,3	5,3	5,3	5,3	5,3	5,3	5,3	±0,3
10. Ширина клапана задньої кишені в кінцях, см	158–200	2,3	3,2	3,2	3,2	3,2	3,2	3,2	3,2	3,2	3,2	3,2	3,2	±0,3
11. Довжина хомутика, см	158–200	2,3	5,0	5,0	5,0	5,0	5,0	5,0	5,0	5,0	5,0	5,0	5,0	±0,3
12. Ширина хомутика, см	158–200	2,3	1,2	1,2	1,2	1,2	1,2	1,2	1,2	1,2	1,2	1,2	1,2	±0,2

Специфікація деталей крою предмета

Таблиця Д2.1 – Специфікація та коди деталей крою кітеля предмета

№ п/п	Найменування деталей	Кількість деталей крою	Кількість лекал
Деталі крою з тканини верху			
1	Спинка	2	1
2	Пілочка ліва*	1	1
3	Пілочка права*	1	1
4	Бокова частина пілочки	2	1
5	Горішня частина рукава	2	1
6	Нижня частина рукава	2	1
7	Горішній комір*	1	1
8	Стояк горішнього коміра*	1	1
9	Підборт правий*	1	1
10	Підборт лівий*	1	1
11	Нагрудна накладна кишеня	2	1
12	Клапан нагрудної накладної кишені	2	1
13	Клапан боковий декоративний	2	1
14	Обшивка бокової прорізної кишені горішня	2	1
15	Обшивка бокової прорізної кишені нижня	2	1
16	Обшивка внутрішньої прорізної кишені горішня	2	1
17	Обшивка внутрішньої прорізної кишені нижня	1	1
18	Підзор бокової прорізної кишені	2	1
19	Погон	2	1
20	Погон-муфта	2	1
21	Запасний відрізок	1	1
Деталі крою з тканини підкладкової			
1	Підкладка спинки	1	1
2	Підкладка пілочки	2	1
3	Підкладка бокової частини пілочки	2	1
4	Підкладка горішньої частини рукава	2	1
5	Підкладка нижньої частини рукава	2	1
6	Підкладка клапана нагрудної накладної кишені	2	1
7	Підкладка клапана бокового декоративного	2	1
8	Підкладка клапана бокового декоративного	2	1
9	Обшивка горішнього зрізу нагрудної кишені	2	1
10	Кишеня підкладки клапана бокового декоративного	2	1
11	Деталь для кріплення підкладки	2	1
Деталі крою з фільцу			
1	Нижній комір	1	1

*Деталі, що потребують підрізання після дублювання по лекалах для підрізки.

Продовження додатку 2

Кінець таблиці Д2.1

№ п/п	Найменування деталей	Кількість деталей крою	Кількість лекал
Деталі крою з дублірину			
1	Прокладка в пілочку праву	1	1
2	Прокладка в пілочку ліву	1	1
3	Прокладка в підборт правий	1	1
4	Прокладка в підборт лівий	1	1
5	Прокладка в горішній комір	1	1
6	Прокладка в стояк горішнього коміра	1	1
7	Прокладка в низ бокової частини	2	1
8	Прокладка в горішню частину спинки	2	1
9	Прокладка в низ спинки	2	1
10	Прокладка в шлицу спинки	1	1
11	Прокладка в низ горішньої частини рукава	2	1
12	Прокладка в низ нижньої частини рукава	2	1
13	Посилувач в бортову прокладку пілочки	2	1
14	Поздовжник бокової прорізної кишені	2	1
15	Поздовжник внутрішньої прорізної кишені	2	1
16	Кромка для кріплення бортової прокладки до пілочки	2	1
Деталі крою з флізеліну клейового			
1	Прокладка в клапан нагрудної накладної кишені	2	1
2	Прокладка в клапан боковий декоративний	2	1
3	Прокладка в обшивку бокової прорізної кишені	4	2
4	Прокладка в обшивку внутрішньої прорізної кишені	4	2
5	Прокладка в погон	2	1
6	Прокладка в лацкан пілочки	2	1
Деталі крою з щільного флізеліну клейового			
1	Прокладка в погон-муфту	2	1
Деталі крою з тканини кишенькової			
1	Підкладка бокової прорізної кишені	2	1
2	Підкладка внутрішньої прорізної кишені	2	1
Деталі крою з тканини бортової			
1	Бортова прокладка пілочки	2	1
Деталі крою з ватину, синтепону або їх еквіваленту			
1	Підокатник	2	1

Продовження додатку 2

Таблиця Д2.2 – Перелік рекомендованих допоміжних лекал кітеля предмету

№ п/п	Найменування деталей	Кількість лекал
1	Готовий вигляд клапана нагрудної накладної кишені	1
2	Готовий вигляд клапана бокового декоративного	1
3	Готовий вигляд нагрудної накладної кишені	1
4	Готовий вигляд погона-хлястика	1
5	Підрізка пілочки правої	1
6	Підрізка пілочки лівої	1
7	Підрізка підборта правого	1
8	Підрізка підборта лівого	1
9	Підрізка горішнього коміра	1
10	Підрізка стояка горішнього коміра	1
11	Намічання розмічення петель по борту	1
12	Намічання розмічення нарукавного знаку	1
13	Намічання лінії обшивання клапана нагрудної накладної кишені	1
14	Намічання лінії обшивання клапана бокового декоративного	1
15	Намічання лінії обшивання погона	1
16	Намічання лінії обшивання лацкана	1

Таблиця Д2.3 Специфікація та коди деталей крою штанів типу А

№ п/п	Найменування деталей	Кількість деталей крою	Кількість лекал
Деталі крою з тканини верху			
1	Передня половина	2	1
2	Задня половина**	2	1
3	Бочок-підзор бокової кишені	2	1
4	Ліва частина поясу*	1	1
5	Права частина поясу*	1	1
6	Гульфик	1	1
7	Відкосок	1	1
8	Клапан задньої прорізної кишені	1	1
9	Нижня обшивка задньої прорізної кишені	1	1
10	Хомутик	6	1
Деталі крою з тканини підкладкової			
1	Підкладка передньої половинки	2	1
2	Підкладка відкоска	1	1
3	Лея	2	1
4	Підкладка клапана задньої прорізної кишені	1	1
5	Підзор задньої прорізної кишені	1	1
6	Начіпна петля задньої кишені	1	1

* Деталі, що потребують підрізання після дублювання по лекалах для підрізки.

** Допускається задню половину штанів з 52 розміру виконувати з клином по кроковому шву.

Продовження додатку 2

Кінець таблиці Д2.3

№ п/п	Найменування деталей	Кількість деталей крою	Кількість лекал
Деталі крою з флізеліну клейового			
1	Прокладка в ліву частину поясу	1	1
2	Прокладка в праву частину поясу	1	1
3	Прокладка в гульфік	1	1
4	Прокладка у відкосок	1	1
5	Прокладка в клапан задньої прорізної кишені	1	1
Деталі крою з тканини кишенькової			
1	Підкладка бокової кишені	2	1
2	Підкладка задньої кишені	1	1

Таблиця Д2.4 Специфікація та коди деталей крою штанів типу Б

№ п/п	Найменування деталей	Кількість деталей крою	Кількість лекал
Деталі крою з тканини верху			
1	Передня половина	2	1
2	Задня половина	2	1
3	Листочка бокової кишені	2	1
4	Підзор бокової кишені	2	1
5	Пояс	2	1
6	Клапан задньої кишені	1	1
7	Обшивка задньої кишені	2	1
8	Гульфік	1	1
9	Відкосок	1	1
10	Хомутик	7	1
Деталі крою з тканини підкладкової			
11	Передня половина	2	1
12	Клапан задньої кишені	1	1
13	Підзор задньої кишені	1	1
14	Начіпна петля задньої кишені	1	1
Деталі крою з матеріалу з клейовим цятковим покриттям			
15	Прокладка в пояс	2	1
16	Прокладка в клапан задньої кишені	1	1
17	Прокладка в обшивку задньої кишені	1	1
18	Прокладка в гульфік	1	1
Деталі крою з тканини кишенькової			
19	Підкладка бокової кишені	2	1
20	Підкладка задньої кишені	1	1
21	Обшивка відкоска	1	1
22	Обшивка гульфіка	1	1
23	Лея	2	1
Деталі крою з сукна приборного			
24	Кант	2	1
25	Лампас	4	1

Продовження додатку 2

Таблиця Д2.5 Перелік рекомендованих допоміжних лекал штанів типу А та штанів типу Б

№ п/п	Найменування деталей	Кількість лекал
1	Підрізка лівої частини поясу	1
2	Підрізка правої частини поясу	1
3	Готовий вигляд клапана задньої кишені	1
4	Намічання лінії обшивання клапана задньої кишені	1
5	Намічання виточок на задніх половинках штанів	1
6	Намічання задньої прорізної кишені	1
7	Намічання лінії підгину низу штанів	1

Бібліографія

1. ГОСТ 25441-90 “Полотна клееные прокладочные. Общие технические условия”.
2. ГОСТ 28832-90 “Материалы прокладочные с термоклеевым покрытием. Метод определения прочности склеивания”.