

ДКПП 14.13.22

Реєстр. № МО/000349  
«27 05 2015 р.  
Підпис *Гусєв*  
Вч А2387

УКНД 61.020

ПОГОДЖЕНО  
Заступник Міністра оборони України

ЗАТВЕРДЖУЮ  
Міністр оборони України  
генерал-полковник

Ю.В. ГУСЄВ

С.Т. ПОЛТОРАК



Костюм літній польовий

ТЕХНІЧНІ УМОВИ  
ТУ У 14.1-00034022-078:2015

Уведено вперше  
Дата надання чинності  
Без обмеження строку чинності

ПОГОДЖЕНО  
Директор Департаменту державних закупівель та постачання матеріальних ресурсів Міністерства оборони України

РОЗРОБЛЕНО  
Керівник робочої підгрупи створеною на підставі рішення Міністра оборони України від 08.01.2015 року № 281/з

*25* . *05* . 2015 р.  
Н.Г. СТЕЛЬМАХ

*25* . *05* . 2015 р.  
К.О. ЛЕСНИК

ПОГОДЖЕНО  
Начальник Управління військових представництв Міністерства оборони України

ПОГОДЖЕНО  
ТВО начальника Бюро кодифікації у військовій сфері Збройних Сил України підполковник

*25* . *05* . 2015 р.  
Р.С. БАШИНСЬКИЙ

*22* . *05* . 2015 р.  
О.В. ЧУВІЛЬСЬКИЙ

ПОГОДЖЕНО  
Директор військово-медичного департаменту Міністерства оборони України (Головний державний санітарний лікар Міністерства оборони України) полковник медичної служби

\_\_\_\_\_ . 2015 р.  
А.В. ВЕРБА

ПОГОДЖЕНО  
ТВО начальника Гилу Збройних Сил України полковник

\_\_\_\_\_ . 2015 р.  
І.Ю. ГАВРИЛЮК

Підп. та дата
Зам. інв. №
Інв. № дубл.
Підп. та дата
Інв. № підп.



ПОГОДЖЕНО  
Заступник Міністра оборони України

ЗАТВЕРДЖУЮ  
Міністр оборони України  
генерал-полковник

Ю.В.ГУСЕВ



“28” 07 2015 р.

“28” 07 2015 р.

С.І.ПОЛТОРАК

СПОВІЩЕННЯ ПРО ЗМІНУ № 1  
Костюм літній польовий

ТЕХНІЧНІ УМОВИ

ТУ У 14.1-00034022-078:2015

Уведено вперше

Дата надання чинності \_\_\_\_\_

Без обмеження строку чинності

ПОГОДЖЕНО  
ТВО Директора Департаменту  
Державних закупівель та постачання  
матеріальних ресурсів Міністерства  
оборони України

РОЗРОБЛЕНО  
Керівник робочої підгрупи, створеної  
на підставі рішення Міністра оборони  
України від 08.01.2015 № 281/з

І.М.САУЛЯК

К.О.ЛЕСНИК

“28” 07 2015 р.

“28” 07 2015 р.

ПОГОДЖЕНО  
Начальник Управління військових  
представництв Міністерства оборони  
України

ПОГОДЖЕНО  
Начальник Бюро кодифікації у  
військовій сфері Збройних Сил України  
полковник

Р.С.БАЩИНСЬКИЙ

О.Ю.КУМЕДА

“28” 07 2015 р.

“28” 07 2015 р.

ПОГОДЖЕНО  
ТВО директора військово-медичного  
департаменту Міністерства оборони  
України (Головний державний  
санітарний лікар Міністерства  
оборони України)  
полковник медичної служби

Ю.І.РУСІНКА

“15” 07 2015 р.

ПОГОДЖЕНО  
ТВО начальника Тилу Збройних Сил  
України

І.Ю.ГАВРИЛЮК

“28” 07 2015 р.

Підп. та дата
Зам. інв. №
Інс. № підл.
Підп. та дата
Інс. № підл.

## ЗМІСТ

	Ст.
1. Технічні вимоги.....	4
1.1 Відповідність.....	4
1.2 Основні параметри та розміри.....	4
1.3 Зовнішній вигляд.....	6
1.4 Виміри в готовому вигляді.....	8
1.5 Вимоги до матеріалів.....	34
1.6 Основні вимоги до виготовлення костюма.....	35
1.7 Маркування.....	35
1.8 Комплектність.....	36
1.9 Пакування.....	36
2. Вимоги безпеки та охорони навколишнього природного середовища.....	37
3. Правила приймання.....	37
4. Методи контролю.....	38
5. Транспортування та зберігання.....	38
6. Рекомендації по експлуатації.....	38
7. Гарантії виробника.....	38
8. Санітарно-гігієнічні вимоги.....	38
Додаток А. Перелік документів, на які є посилання.....	39
Додаток Б. Загальний зовнішній вигляд.....	43
Додаток В. Специфікація деталей костюмів.....	45
Додаток Г. Особливості обробки костюмів.....	48
Додаток Д. Вимоги до матеріалів.....	59
Додаток Е. Додаткові матеріали.....	62
Аркуш реєстрації змін.....	63

Підп. та дата		Зам. інв. №		Інв. № дубл		Підп. та дата					
Інв. № підл.		<b>ТУ У 14.1-00034022-078:2015</b>				Лит.		Аркуш		Аркушів	
		Розроб.						2		61	
		Перев.				<i>Костюм літній польовий</i>		<b>МО України</b>			
		Н. контр.									
		Затв.									
Змін	Лист	№ докум.	Підп.	Дата							

## ВСТУП

Костюм (куртка та штани) літній польовий – це один з основних елементів першого покоління єдиного бойового комплексу для військовослужбовців Збройних Сил України, інших військових формувань та правоохоронних органів. В основу костюму закладено оптимальну ергономіку, якісні матеріали та швейну фурнітуру.

Костюм літній польовий призначений для експлуатації у якості основного польового однострою для військовослужбовців Збройних Сил України. Зразок створений на основі польових (бойових) костюмів військовослужбовців армій держав НАТО (US Army (США), Bundeswehr (ФРН), Saugumos pajėgos (Литва)) та популярних серед військовослужбовців різних силових структур та відомств України вітчизняних зразків польової (бойової) уніформи.

Ці технічні умови (далі – ТУ) поширюються на куртку та штани, що входять до складу костюму літнього польового, а також на їх складові частини (тканини, швейну фурнітуру, тощо).

Виконання цих технічних умов (далі ТУ), що висувуються далі до всіх елементів костюму дозволяють забезпечити якість та надійність виробу від яких залежить життя та здоров'я військовослужбовця під час повсякденної діяльності у мирний час та у бойових умовах.

Основним замовником є Міністерство оборони України.

Приклад запису позначення виробів при замовленні:

“Куртка костюму літнього польового (з тканини Тип 1, Клас 7) ТУ У 14.1-00034022-078:2015”, або “Штани костюму літнього польового (з тканини Тип 5, Клас 3) ТУ У 14.1-00034022-078:2015”.

Ці ТУ не можуть бути повністю або частково відтворені, тиражовані і поширені організаціями або приватними особами без дозволу Міністерства оборони України.

Технічні умови ТУ У 14.1-00034022-078:2015 підлягають регулярній перевірці, але не рідше одного разу на п'ять років після надання їм чинності чи останньої перевірки, якщо не виникає потреби перевірити їх раніше у разі прийняття нормативно-правових актів, відповідних національних (міждержавних) стандартів та інших нормативних документів, якими регламентовано інші вимоги, ніж ті, що встановлені у цих ТУ.

					ТУ У 14.1-00034022-078:2015	Арк.
						3
Змін.	Арк.	№ докум.	Підп.	Дата		

## 1. ТЕХНІЧНІ ВИМОГИ

1.1 Костюми за розмірами, асортиментом матеріалів, зовнішнім виглядом та якістю виготовлення повинні відповідати вимогам цих технічних умов та зразку-еталону, затвердженому в установленому порядку.

1.2 Основні параметри та розміри.

1.2.1 Костюми за розмірами повинні відповідати типовим фігурам військовослужбовців відповідно до ГОСТ 23167 та таблицям 1-3 цих технічних умов.

1.2.2 Зріст типової фігури:

Таблиця 1

Умовні позначки зросту	Зріст типової фігури, см	Інтервал зросту, см	Умовне позначення НАТО
1	158	Від 155 до 161 включно	5561/xxxx
2	164	Понад 161 до 167 включно	6167/xxxx
3	170	Понад 167 до 173 включно	6773/xxxx
4	176	Понад 173 до 179 включно	7379/xxxx
5	182	Понад 179 до 185 включно	7985/xxxx
6	188	Понад 185 до 191 включно	8591/xxxx
7	194	Понад 191 до 197 включно	9197/xxxx

1.2.3 Обхват грудей типової фігури:

Таблиця 2

Умовна позначка обхвату грудей	Обхват грудей типової фігури, см	Інтервал обхвату грудей, см	Умовне позначення НАТО
44	88	Від 86 до 90 включно	xxxx/8690
46	92	Понад 90 до 94 включно	xxxx/9094
48	96	Понад 94 до 98 включно	xxxx/9498
50	100	Понад 98 до 102 включно	xxxx/9802
52	104	Понад 102 до 106 включно	xxxx/0206
54	108	Понад 106 до 110 включно	xxxx/0610
56	112	Понад 110 до 114 включно	xxxx/1014
58	116	Понад 114 до 118 включно	xxxx/1418
60	120	Понад 118 до 122 включно	xxxx/1822
62	124	Понад 122 до 126 включно	xxxx/2226

1.2.4 Розміри НАТО для курток у відповідності до зросту та обхвату грудей (де 5561/xxxx – позначка інтервалу зросту від 155 см до 161 см, а xxxx/8690 – позначка інтервалу обхвату грудей від 86 до 90 см):

Таблиця 3

Обхват грудей, см	Розмір	Зріст, см					
		158	164	170	176	182	188
88	5561/8690	6167/8690	6773/8690	7379/8690	7985/8690	8591/8690	9197/8690
92	5561/9094	6167/9094	6773/9094	7379/9094	7985/9094	8591/9094	9197/9094
96	5561/9498	6167/9498	6773/9498	7379/9498	7985/9498	8591/9498	9197/9498
100	5561/9802	6167/9802	6773/9802	7379/9802	7985/9802	8591/9802	9197/9802
104	5561/0206	6167/0206	6773/0206	7379/0206	7985/0206	8591/0206	9197/0206
108	5561/0610	6167/0610	6773/0610	7379/0610	7985/0610	8591/0610	9197/0610
112	5561/1014	6167/1014	6773/1014	7379/1014	7985/1014	8591/1014	9197/1014
116	5561/1418	6167/1418	6773/1418	7379/1418	7985/1418	8591/1418	9197/1418
120	5561/1822	6167/1822	6773/1822	7379/1822	7985/1822	8591/1822	9197/1822
124	5561/2226	6167/2226	6773/2226	7379/2226	7985/2226	8591/2226	9197/2226

										Арк.
										4
Змін.	Арк.	№ докум.	Підп.	Дата	ТУ У 14.1-00034022-078:2015					

1.2.5 Довжина внутрішній стороні ноги типової фігури:

Таблиця 4

Зріст, см	Інтервал довжини по внутрішній стороні ноги, см	Умовне позначення НАТО
158	Від 69 до 72 включно	6972/xxxx
164	Понад 72 до 75 включно	7275/xxxx
170	Понад 75 до 78 включно	7578/xxxx
176	Понад 78 до 82 включно	7882/xxxx
182	Понад 82 до 85 включно	8285/xxxx
188	Понад 85 до 88 включно	8588/xxxx
194	Понад 88 до 92 включно	8892/xxxx

1.2.6 Обхват талії типової фігури:

Таблиця 5

Обхват талій типової фігури, см	Інтервал обхвату талій, см	Умовне позначення НАТО
76	Від 74 до 78 включно	xxxx/7478
80	Понад 78 до 82 включно	xxxx/7882
84	Понад 82 до 86 включно	xxxx/8286
88	Понад 86 до 90 включно	xxxx/8690
98	Понад 96 до 100 включно	xxxx/9600
102	Понад 100 до 104 включно	xxxx/0004
106	Понад 104 до 108 включно	xxxx/0408
110	Понад 108 до 112 включно	xxxx/0812
120	Понад 118 до 122 включно	xxxx/1822
124	Понад 122 до 126 включно	xxxx/2226

1.2.7 Розміри НАТО для штанів у відповідності до довжини внутрішньої частини ноги та обхвату талії (де 6972/xxxx – позначка інтервалу довжини внутрішньої частини ноги від 69 до 72 см, а xxxx/6872 – позначка інтервалу обхвату талії від 68 до 72 см):

Таблиця 6

Обхват талії, см	Розмір	Довжина внутрішньої сторони ноги, см						
		від 69 до 72	від 72 до 75	від 75 до 78	від 78 до 82	від 82 до 85	від 85 до 88	від 88 до 92
76	76	6972/6872	7275/6872	7578/6872	7882/6872	8285/6872	8588/6872	8892/7478
80	80	6972/7882	7275/7882	7578/7882	7882/7882	8285/7882	8588/7882	8892/7882
84	84	6972/8286	7275/8286	7578/8286	7882/8286	8285/8286	8588/8286	8892/8286
88	88	6972/8690	7275/8690	7578/8690	7882/8690	8285/8690	8588/8690	8892/8690
98	98	6972/9600	7275/9600	7578/9600	7882/9600	8285/9600	8588/9600	8892/9600
102	102	6972/0004	7275/0004	7578/0004	7882/0004	8285/0004	8588/0004	8892/0004
106	106	6972/0408	7275/0408	7578/0408	7882/0408	8285/0408	8588/0408	8892/0408
110	110	6972/0812	7275/0812	7578/0812	7882/0812	8285/0812	8588/0812	8892/0812
120	120	6972/1822	7275/1812	7578/1822	7882/1822	8285/1822	8588/1822	8892/1822
124	124	6972/2226	7275/2226	7578/2226	7882/2226	8285/2226	8588/2226	8892/2226

1.2.8 Прив'язка обхвату грудей та обхвату талії до відповідних повнотних груп згідно ГОСТ 23167-91.

Таблиця 7

Номер повнотної групи	Обхват грудей, см									
	88	92	96	100	104	108	112	116	120	124
2	76	80	84	88	-	-	-	-	-	-
3	-	-	-	-	98	102	106	110	-	-
4	-	-	-	-	-	-	-	-	120	124

### 1.3 Зовнішній вигляд.

1.3.1 Костюми виготовляються з тканини бавовняної або змішаної, гладкопофарбованої або набивної.

1.3.2 Куртка від костюма з центральною внутрішньою застібкою – “блискавка” з двома бігунками та текстильною застібкою.

В отвори бігунків “блискавка” вставлена смуга замкнутою петлею з тасьми.

На середній частині лівої пілочки зверху нашита текстильна застібка “петлі” для кріплення погону. Місце розташування погону прикриває декоративна деталь з відповідно текстильною застібкою “гачки”.

Пілочки з відрізними кокеткою та горизонтальною відрізною по лінії талії нижньою частиною. Середня частина пілочки утворює кишеню з двома входами: попереду та збоку, що застібається на застібку – “блискавка”.

На підкладці кишені лівої пілочки з внутрішньої сторони розміщена накладна кишеня. На кишені нашита інформаційно-розмірна етикетка, яка має розмір 7,0 см X 12,0 см.

На кокетках пілочок над кишенями нашиті смужки текстильної застібки “петлі” для кріплення ідентифікаторів – по одній на кожній кокетці.

Комір-стояк, що застібається на текстильну застібку, шириною посередині (5,7±0,5) см. Лівий вільний кінець коміра подовжений на (4,5±0,5) см відносно правого кінця коміра. При носінні коміра-стояка як відкладного коміра, лівий кінець пристібається до коміра текстильною застібкою. В шов вшивання коміра посередині з внутрішньої сторони вставлені шнур для вішалки та розмірна етикетка, яка має розмір 5,0 см X 6,5 см в готовому вигляді.

Спинка з відрізною кокеткою і горизонтальною відрізною частиною по лінії талії. Середня частина з двома бічними складками направленими від середини.

По верхнім краям бокових сторін бочків та середньої частини спинки розташовані вентиляційні отвори у вигляді вертикальних прямих прорізних петель.

Рукава сорочкового покрою, складаються з верхньої та нижньої частин. Верхня частина рукава складається з трьох деталей: передньої, середньої та задньої. Середня верхня частина з кишенею на застібку – “блискавка”. Вхід в кишеню з боку пілочки.

На середній частині рукава на відстані (3,0±0,2) см та (7,0±0,2) см від лінії входу в кишеню нашиті з накладанням одна на одну дві смуги текстильної застібки “петлі”, шириною 4,0 см – для кріплення ідентифікаторів. Верхня частина смуг текстильних застібок оброблена швом упідгин з відкритим зрізом та надає можливість розмістити предмет поздовжньої форми між смугами текстильних застібок та рукавом. На смугах текстильних застібок розміщуються національні ідентифікатори у вигляді тасьми «Державний прапор України» нашитої на текстильну застібку «гачки» - по одному на кожному рукаві.

Шов з'єднання верхньої та нижньої частин рукава не повинен сходиться в одному місці при зшиванні рукавно-бокового шву для запобігання потовщення.

На ділянці ліктя на нижній частині рукава розміщені спеціальні посилюючі накладки у вигляді кишень з текстильною застібкою по низу.

Низ рукавів оброблено швом упідгин з закритим зрізом шириною (5,0±0,5) см і вшивними патами довжиною (8,5±0,5) см та шириною (4,0±0,3) см.

Ширина рукавів по низу регулюється застібанням пат на текстильну застібку.

Рукавний шов переходить в боковий шов корпусу.

При зшиванні рукавно-бокового шва прокладається подвійна послідовна строчка. По зовнішній стороні оздоблювальна строчка по рукаву прокладається на ділянці від шва вшивання рукава до шва з'єднання частин рукава (по стороні спинки).

Низ куртки обробляється швом упідгин з закритим зрізом шириною (2,5±0,3) см.

Уздовж бортів, внутрішніх країв підбортів, коміру, по низу рукавів, внутрішніх та зовнішніх згинів складок спинки, патам, швам з'єднання середньої частини пілочки з передньою частиною та бочком, швам з'єднання середніх та задніх частин рукавів, боковим швам та рукавним швам на ділянках від швів вшивання рукавів до швів з'єднання частин рукавів, прокладені оздоблювальні строчки на відстані (0,2±0,1) см від країв.

Уздовж швів з'єднання кокеток пілочок та спинки з середніми частинами, нижніх

										Арк.
										6
Змін.	Арк.	№ докум.	Підп.	Дата	ТУ У 14.1-00034022-078:2015					

частин пілочок та спинки з середніми частинами, плечовим швам, рукавів з проймами, посилюючих накладок рукавів, нижніх з верхніми частин рукавів, прокладені подвійні оздоблювальні строчки на відстані ( $0,2 \pm 0,1$  та  $0,7 \pm 0,1$ ) см від країв.

Закріпки на куртці розміщують: на кокетці спинки та нижній частині спинки, горизонтально на швах складок спинки; на кокетці пілочки та нижній частині пілочки горизонтально на швах пришивання кишені; на кишені середньої частини пілочки на швах з'єднання з передньою частиною пілочки та бочком вертикально по низу входу в кишеню; на борті правої пілочки в кінцях нашивання застібки – “блискавка” вертикально; на лівому підборті в кінцях нашивання застібки – “блискавка” вертикально; по низу рукавно-бокового шва за місцем приєднання пати рукава зверху та знизу вертикально; на посилюючих накладках рукавів на швах пришивання по низу з обох боків вертикально; на середній частині верхнього рукава на швах з'єднання з передньою частиною верхнього рукава вертикально по верху та низу входу в кишеню; по верху швів приєднання текстильних застібок для розташування шевронів вертикально.

1.3.3 Штани від костюма з цільновикроєним поясом, який застібається на одну петлю і гудзик та застібною – “блискавка” в середньому шві передніх половинок, з відрізними бочками, що утворюють бокові кишені. Гудзик в діаметрі має 28 мм, посиленого типу з двома вертикальними поздовжніми отворами, в які протягується тасьма. Бокові сторони тасьми обплавляють для запобігання розпусканню та нашивають швами упідгин з відкритими зрізами, шириною ( $1,0 \pm 0,2$ ) см. На внутрішній стороні підкладки лівої бокової кишені нашита інформаційна етикетка, яка має розмір 7,0 см X 12,0 см та розміщується на відстані ( $0,5 \pm 0,2$ ) см уздовж лінії згину підкладки та ( $3,0 \pm 0,5$ ) см від нижнього зрізу згідно Рисунку 23.

По верхньому краю штанів нашиті сім хомутиків довжиною ( $8,0 \pm 0,5$ ) см: п'ять широких та два вузьких. Широкі хомутики розташовані по одному на передніх половинках, три на задніх половинках, вузькі – по одному на передніх половинках в області передніх складок.

Верхній край штанів оброблений обшивкою шириною ( $5,0 \pm 0,5$ ) см в готовому вигляді. Обшивка складається з трьох однакових деталей, з'єднаних по боковим сторонам. По нижньому краю обшивки прокладена оздоблювальна строчка на відстані ( $0,2 \pm 0,1$ ) см від краю. На ділянці хомутиків передніх половинок оздоблювальна строчка переривається та утворює отвори, в які втягнутий технічний шнур для регулювання штанів по талії. Під оздоблювальну строчку посередині обшивки з внутрішньої сторони вставлена розмірна етикетка, яка має розмір 5,0 см X 6,5 см в готовому вигляді.

Передні половинки з м'якими складками. На ділянці колін передніх половинок розміщені спеціальні посилюючі накладки у вигляді кишень для розташування демпферних вставок, які по нижньому краю застібаються на текстильну застібку. По посилюючим накладкам прокладені оздоблювальні строчки під кутом одна до одної, утворюючи місце розташування демпферних вставок.

На бокових швах під входом до бокових кишень розташовані верхні накладні кишені з фігурними клапанами, що застібаються на текстильну застібку з боку задньої половинки. Клапани кишень мають зрізні кути, що утворюють миси для відкривання застібки клапанів для зручності використання кишенями в рукавичках. Верхні накладні кишені з двома вертикальними складками, перестроченими по краям та направленими в бік задньої половинки. Складки кишені перестрочені оздоблювальними строчками по зовнішнім та внутрішнім згинам, та мають глибину закладання: передня ( $3,0 \pm 0,3$ ) см та задня ( $2,0 \pm 0,3$ ) см. Вхід в кишеню скошений в сторону переднього краю. Клапани верхніх накладних кишень зафіксовані закріпками з боку передніх половинок. По низу кишень (під першими складками) оброблені отвори в вигляді прорізних петель довжиною ( $1,8 \pm 0,5$ ) см для витоку вологи з кишені. Нижні накладні кишені з однією вертикальною складкою і фігурними клапанами, що застібаються на текстильну застібку. Складка розміщується по центру кишені, закладена в бік задньої половинки, перестрочена оздоблювальною строчкою по зовнішнім та внутрішнім згинам та має глибину закладання ( $1,5 \pm 0,3$ ) см. Клапани кишень мають зрізні кути, що утворюють миси для відкривання застібки клапанів для зручності

										Арк.
										7
Змін.	Арк.	№ докум.	Підп.	Дата	ТУ У 14.1-00034022-078:2015					



використання кишенями в рукавичках.

Задні половинки з відрізними кокетками, посилюючими накладками на ділянці сідниць та клинами.

Низ штанів обробляється швом упідгін із закритим зрізом шириною (3,0±0,5) см. Оздоблювальні строчки по краям підгінів перериваються на (2,5±0,5) см посередині передніх половинок та утворюють отвори, в які протягнути технічні шнури для регулювання штанів по низу.

На правій задній половинці розташована задня внутрішня кишеня з фігурним клапаном, вшитим в шов з'єднання з кокеткою. Клапан кишені застібається на текстильну застібку та має зрізні кути, що утворюють мис для відкривання застібки клапану для зручності користування кишенею в рукавичках. Лівий край клапану вшитий в шов з'єднання з посилюючою накладкою задньої половинки штанів.

Уздовж верхнього краю штанів, внутрішніх та зовнішніх згинів кишень, швів з'єднання накладних кишень з обшивками, бокових країв хомутиків, швів з'єднання гульфіка та відкоска з передніми половинками, клинів та на ділянці крокового шва між швами посилюючих накладок задніх половинок прокладені оздоблювані строчки на відстані (0,2±0,1) см від країв. Уздовж швів з'єднання кокеток задніх половинок, бокових швів, входу в бокові кишені, посилюючих накладок задніх половинок та по середньому шву прокладені подвійні оздоблюючі строчки на відстані (0,2±0,1) см та (0,7±0,1) см від країв.

Уздовж країв клапанів прокладені оздоблювальні строчки на відстані (0,5±0,1) см від країв.

Закріпки на штанах розміщують: на входах в бокові кишені, одна горизонтально на рівні оздоблювальної строчки по низу обшивки верхнього краю, друга вертикально по низу входу в кишеню на боковому шві; на швах нашивання верхніх накладних кишень по всіх чотирьох кутах вертикально та ще по одній в нижніх кутах горизонтально; на клапанах верхніх накладних кишень на швах нашивання з обох боків горизонтально та вертикально по передній стороні клапана; на посилюючих накладках штанів вертикально по входу на швах пришивання з обох боків; на гульфіку дві горизонтально та дві вертикально; на відкоску одна вертикально на рівні верхнього кінця застібки-«блискавка», на хомутиках горизонтально по верхньому та нижньому краях з обох боків; на швах нашивання нижніх накладних кишень по всіх чотирьох кутах вертикально; на клапанах нижніх накладних кишень на швах нашивання з обох боків горизонтально; на клапані кишені задньої правої половини штанів по місцях з'єднання: горизонтально під кокеткою поперек правого кута клапану та вертикально по посилювачу задньої половини.

1.3.4 Костюм не комплектується демпферними вставками.

1.3.5 Костюм комплектується накладкою з тканини по місту розташування погону (довжиною (10,0±0,5) см та шириною (5,0±0,3) см), нашитою на текстильну застібку «гачки» та двома ідентифікаторами «Державний прапор України» (довжиною (4,0±0,3) см та шириною (3,0±0,3) см), нашитими на текстильну застібку «гачки».

1.3.6 Зовнішній вигляд костюму відображено на рисунках 1 - 11.

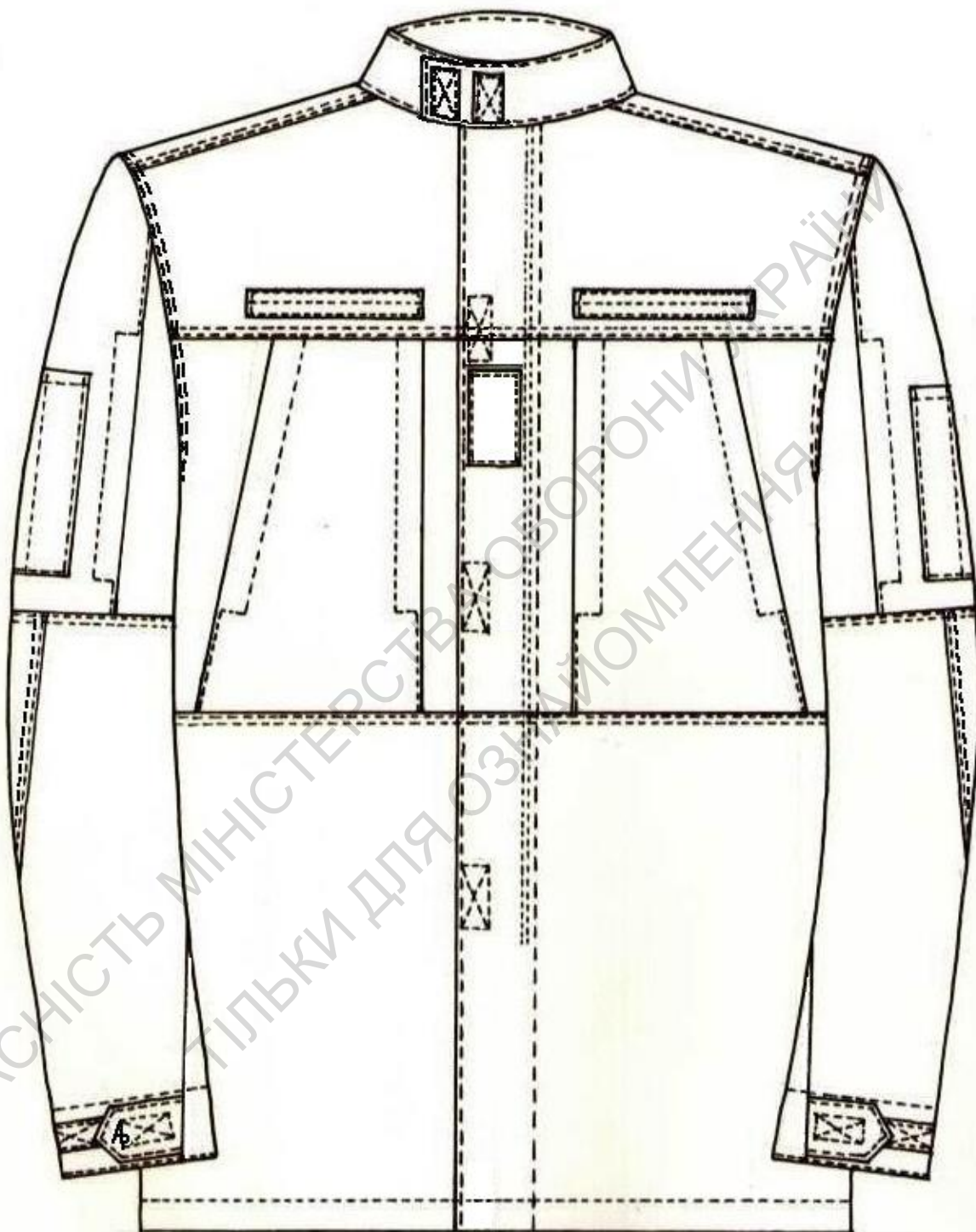
1.3.7 Специфікація деталей костюму приведена в Таблиці В.1 Додатку В.

#### 1.4 Виміри в готовому вигляді

Виміри костюмів у готовому вигляді повинні відповідати вказаним у таблиці 8 та на рисунках 12 - 23.

					ТУ У 14.1-00034022-078:2015	Арк.
						8
Змін.	Арк.	№ докум.	Підп.	Дата		

Рисунок 1.



Змін.	Арк.	№ докум.	Підп.	Дата

ТУ У 14.1-00034022-078:2015

Арк.

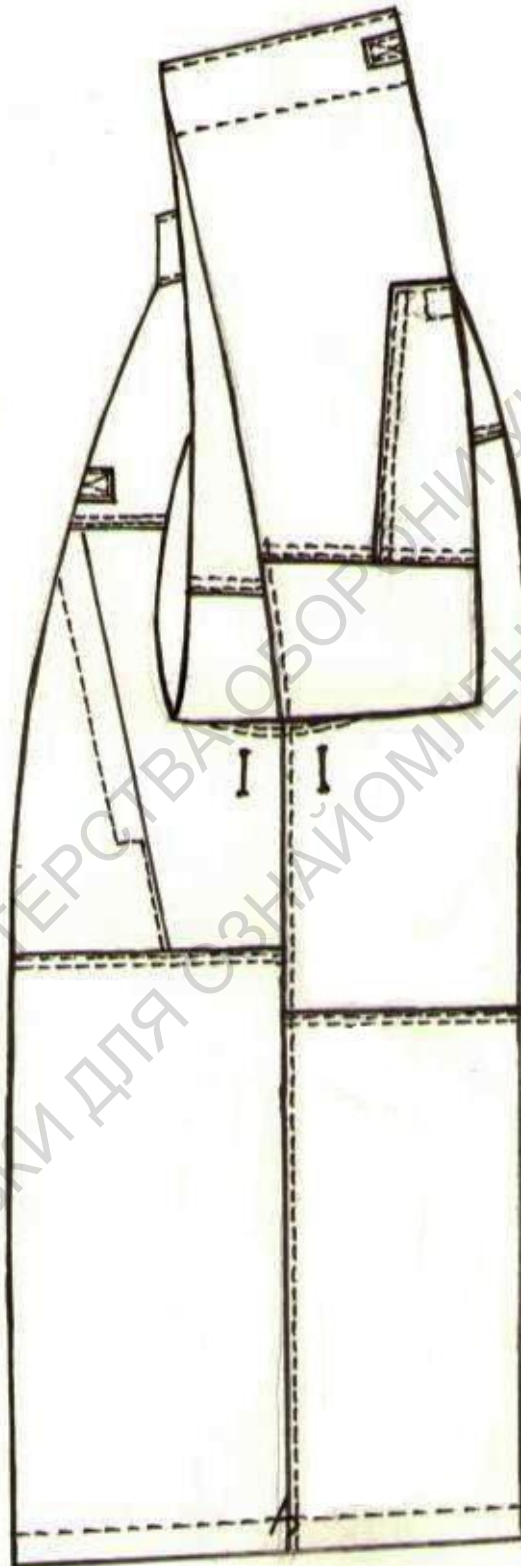
9

Рисунок 2.



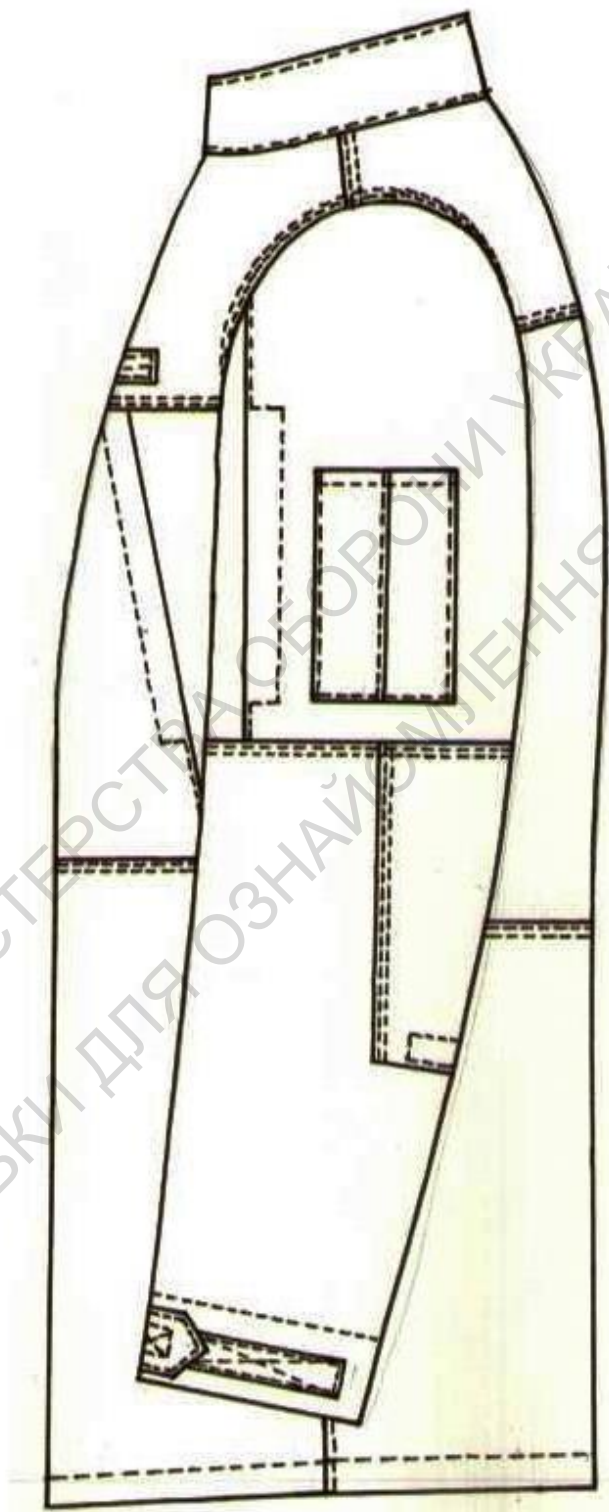
					ТУ У 14.1-00034022-078:2015	Арк.
Змін.	Арк.	№ докум.	Підп.	Дата		10

Рисунок 3.



					ТУ У 14.1-00034022-078:2015	Арк.
Змін.	Арк.	№ докум.	Підп.	Дата		11

Рисунок 4.



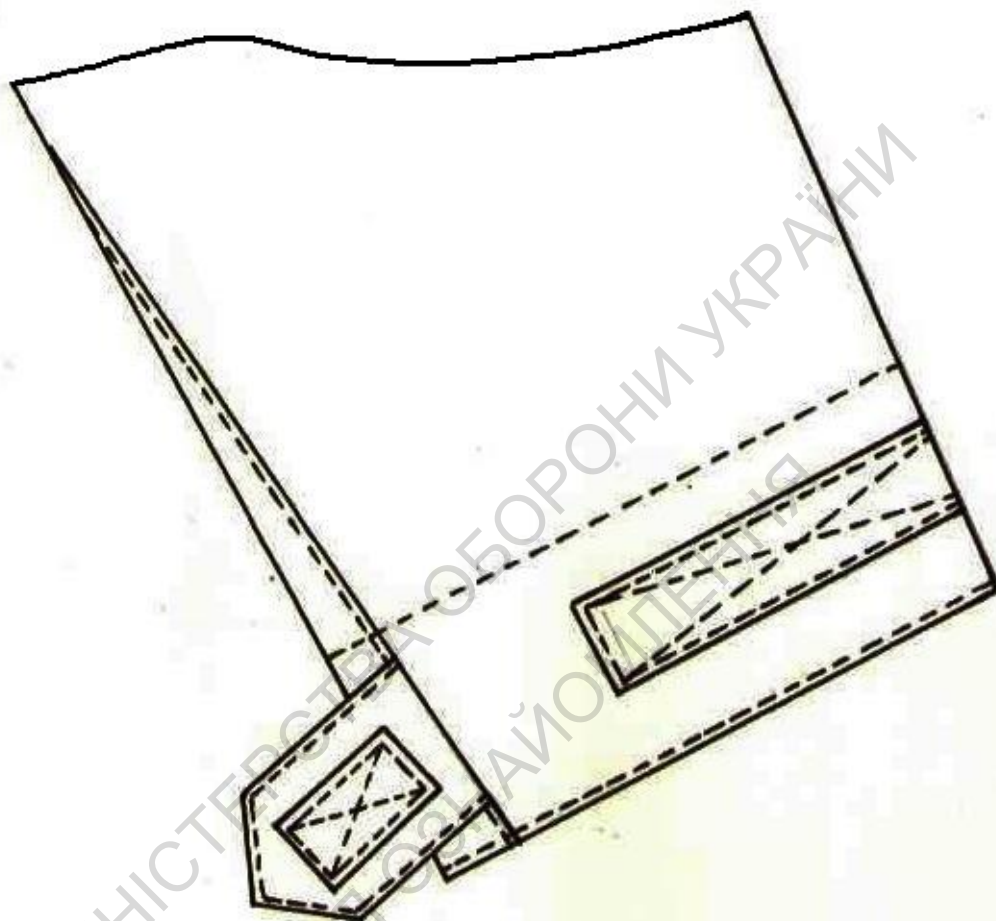
Змін.	Арк.	№ докум.	Підп.	Дата

ТУ У 14.1-00034022-078:2015

Арк.

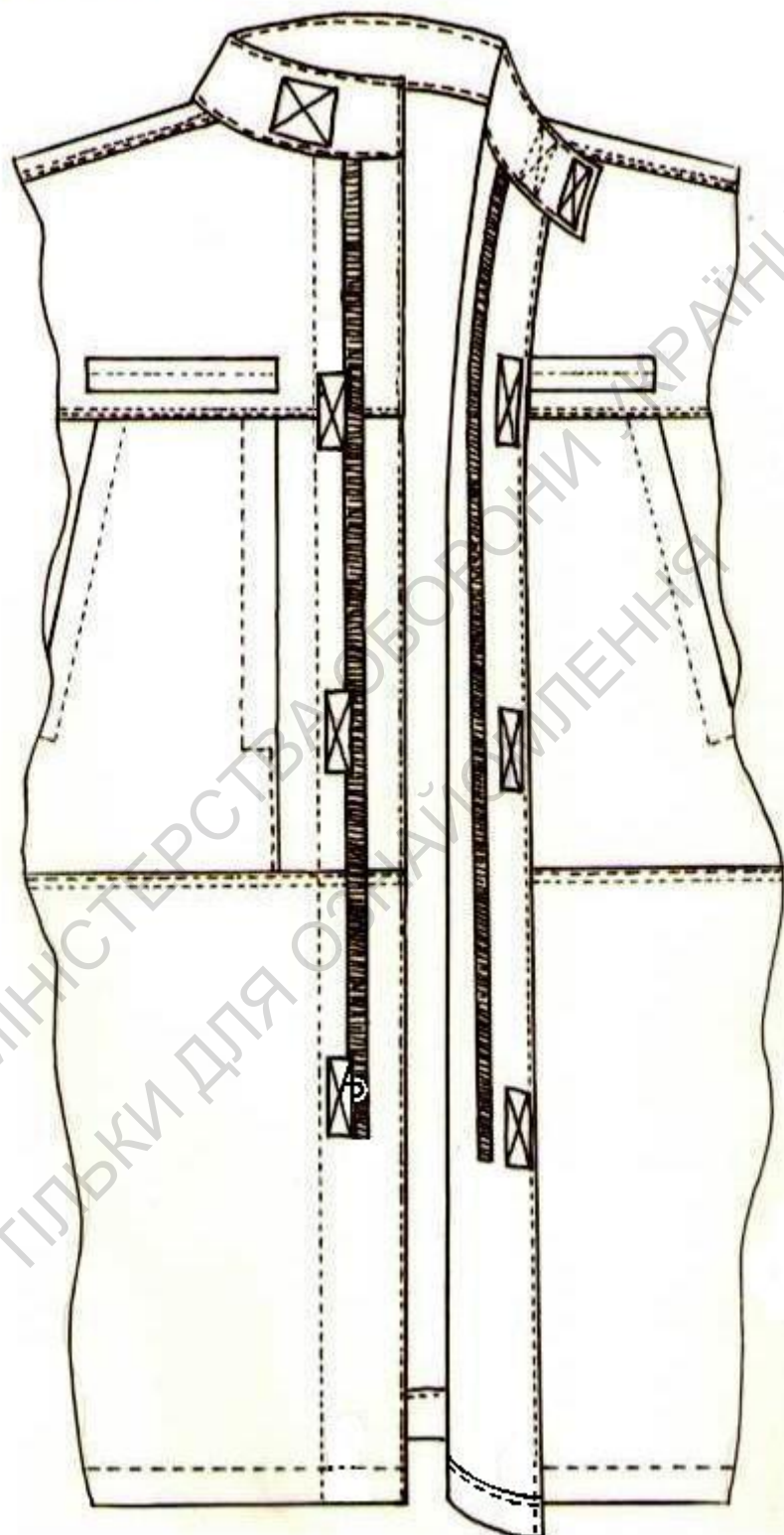
12

**Рисунок 5.**



					ТУ У 14.1-00034022-078:2015	Арк.
Змін.	Арк.	№ докум.	Підп.	Дата		13

**Рисунок 6.**



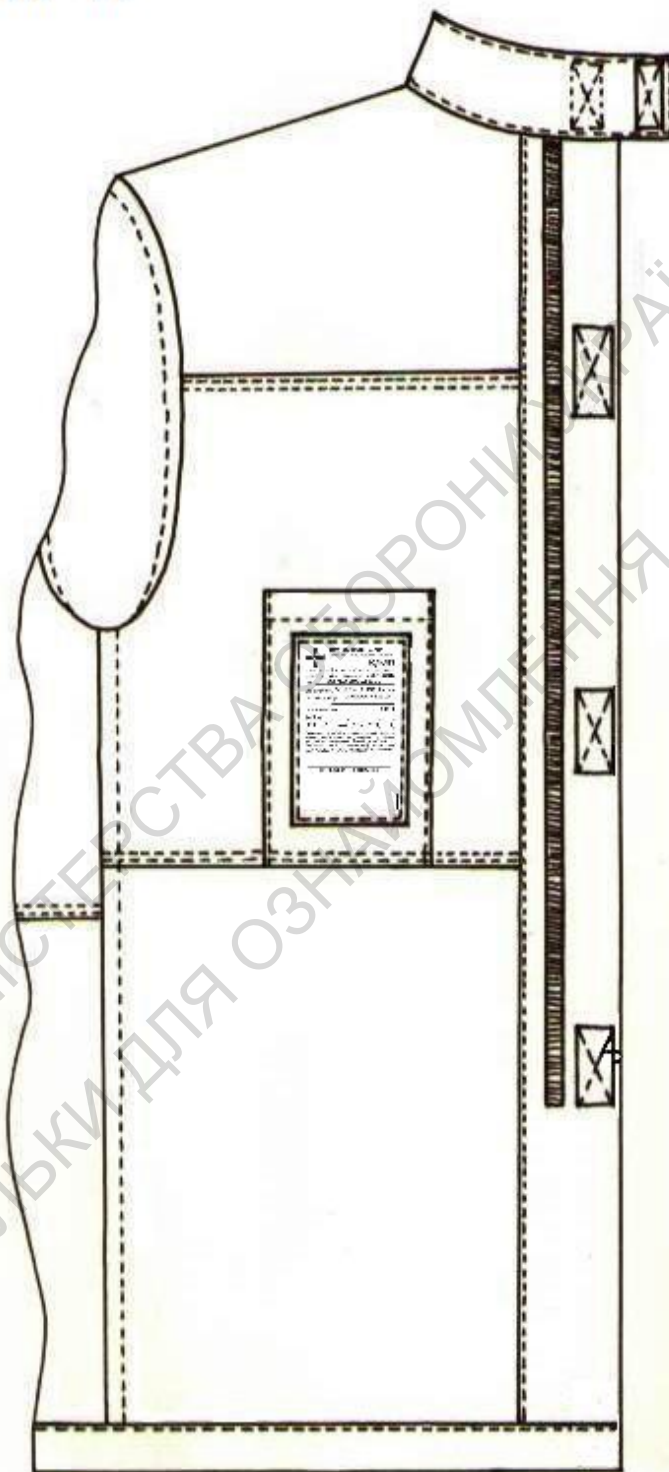
Змін.	Арк.	№ докум.	Підп.	Дата

ТУ У 14.1-00034022-078:2015

Арк.

14

**Рисунок 7.**



Змін.	Арк.	№ докум.	Підп.	Дата

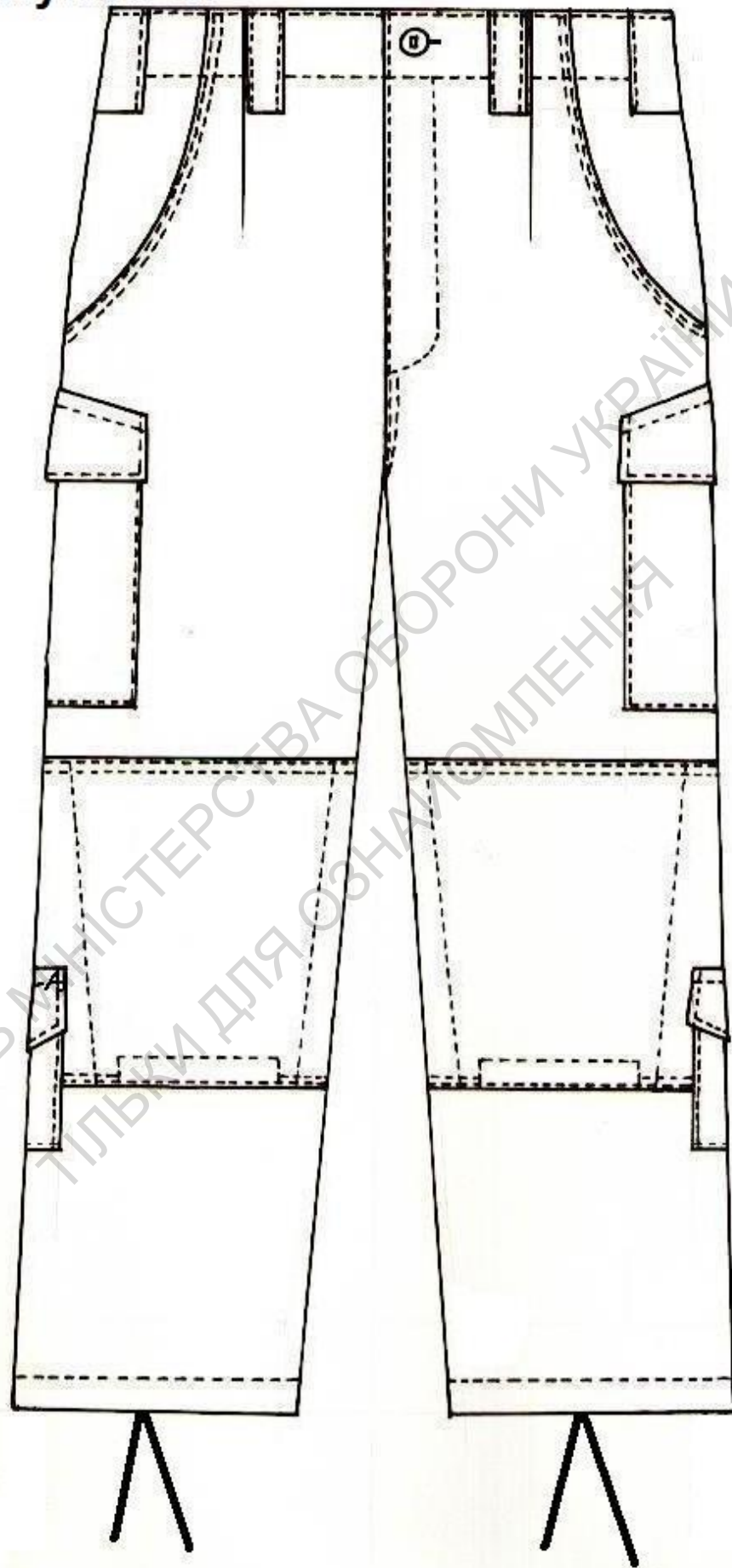
ТУ У 14.1-00034022-078:2015

Арк.

15



Рисунок 8.



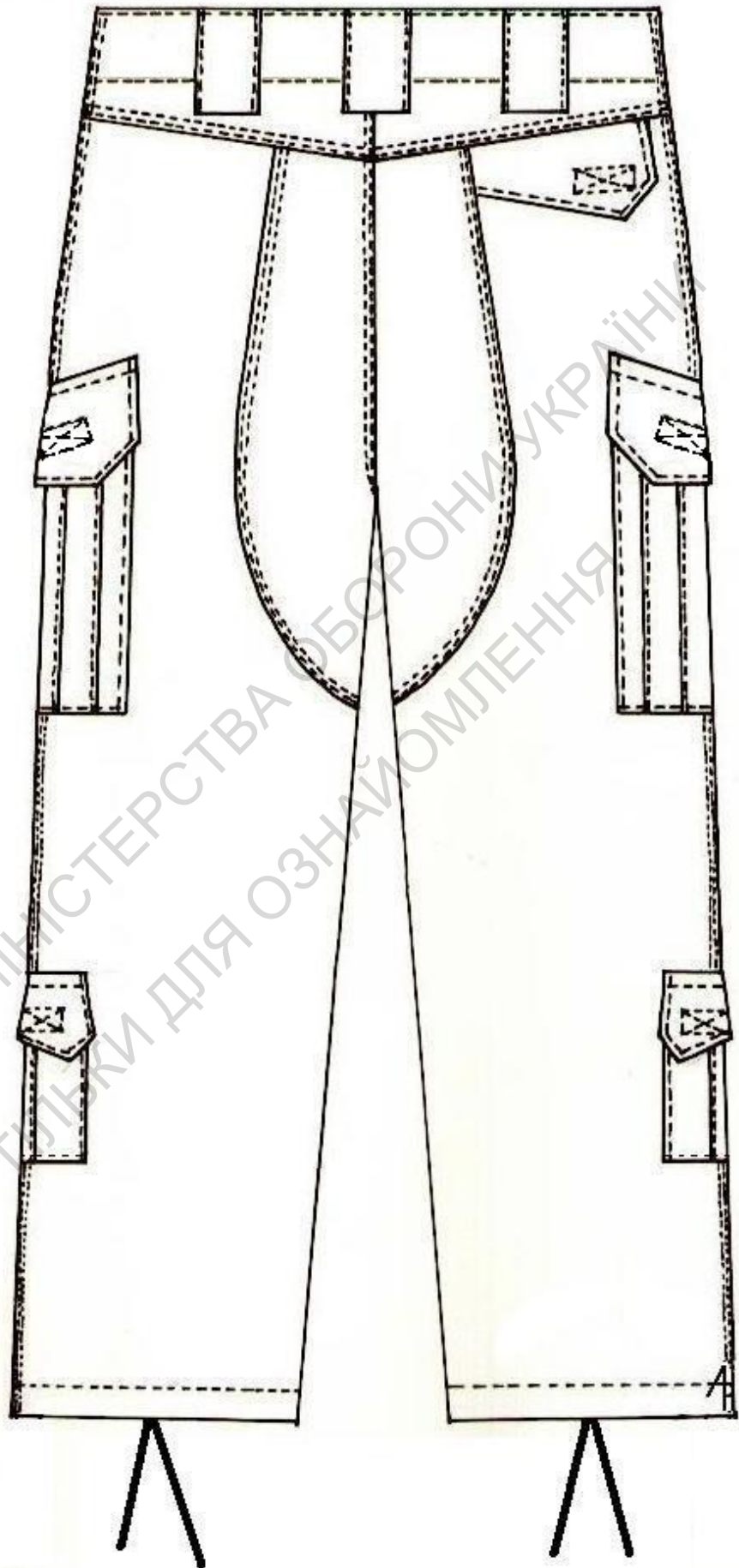
Змін.	Арк.	№ докум.	Підп.	Дата

ТУ У 14.1-00034022-078:2015

Арк.

16

Рисунок 9.



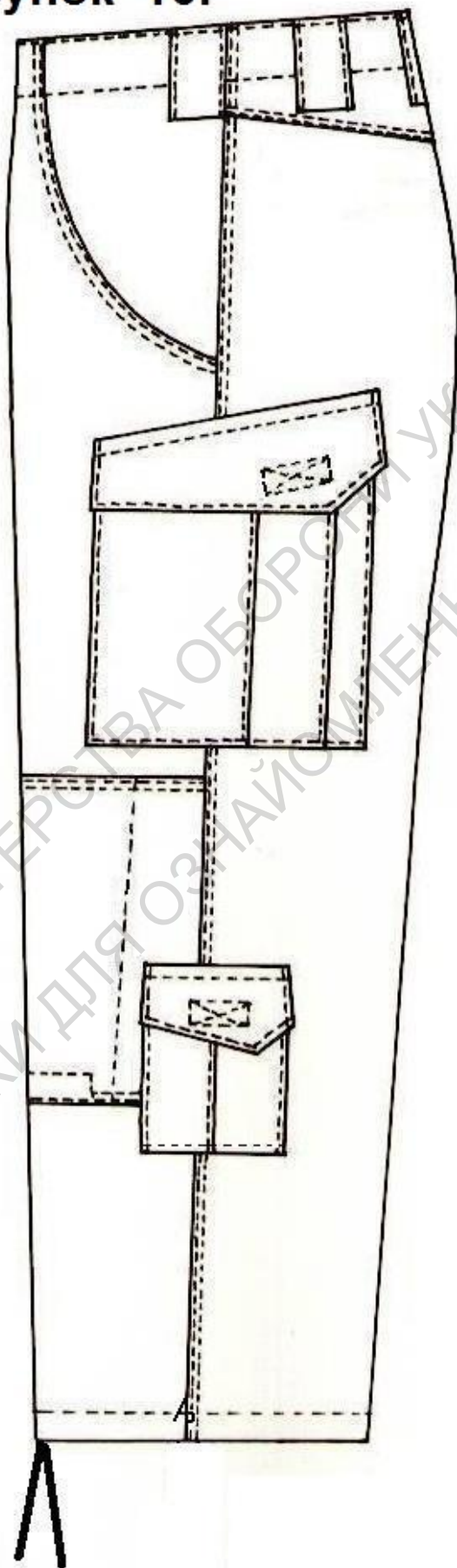
Змін.	Арк.	№ докум.	Підп.	Дата

ТУ У 14.1-00034022-078:2015

Арк.

17

Рисунок 10.



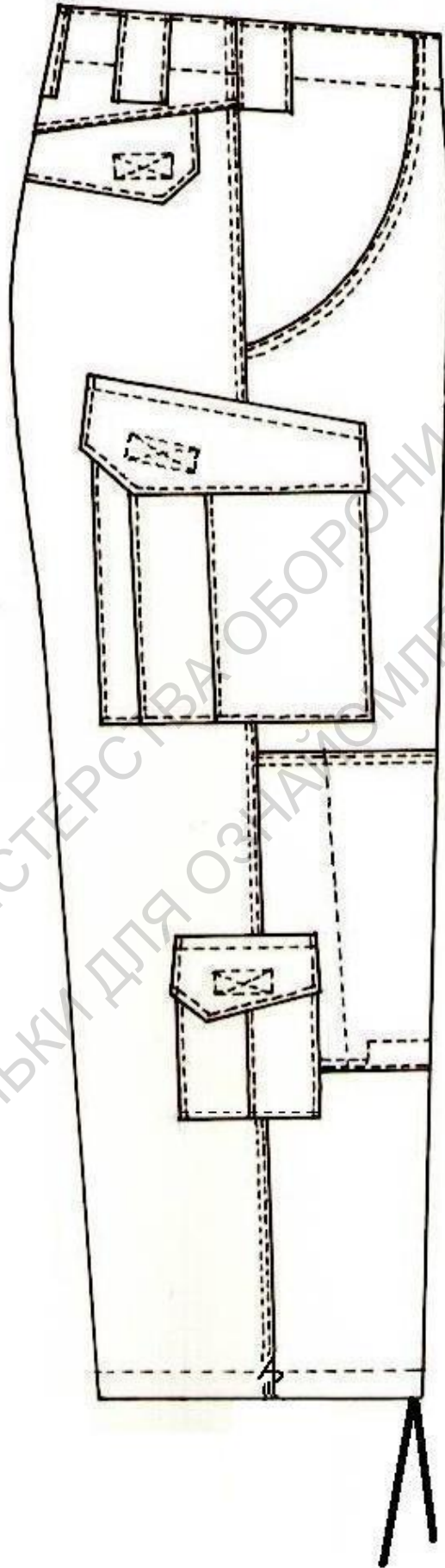
Змін.	Арк.	№ докум.	Підп.	Дата

ТУ У 14.1-00034022-078:2015

Арк.

18

Рисунок 11.



Змін.	Арк.	№ докум.	Підп.	Дата

ТУ У 14.1-00034022-078:2015

Арк.

19

Рисунок 12.

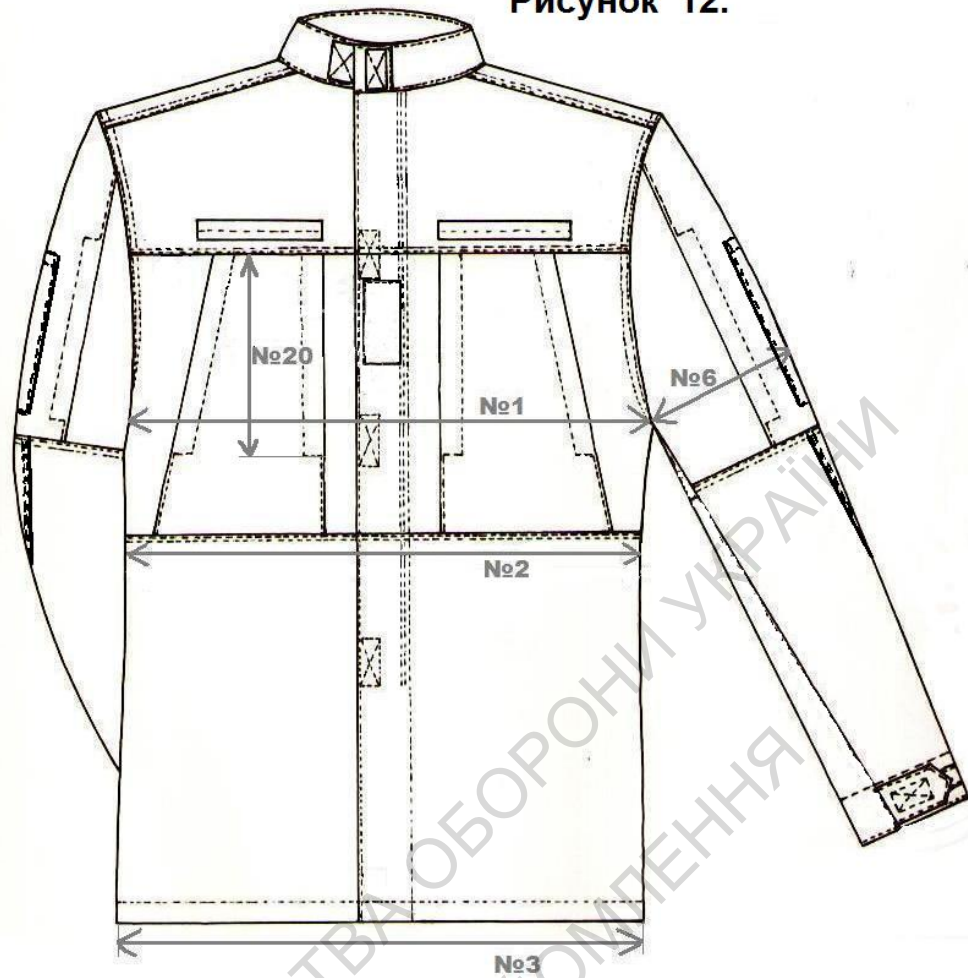
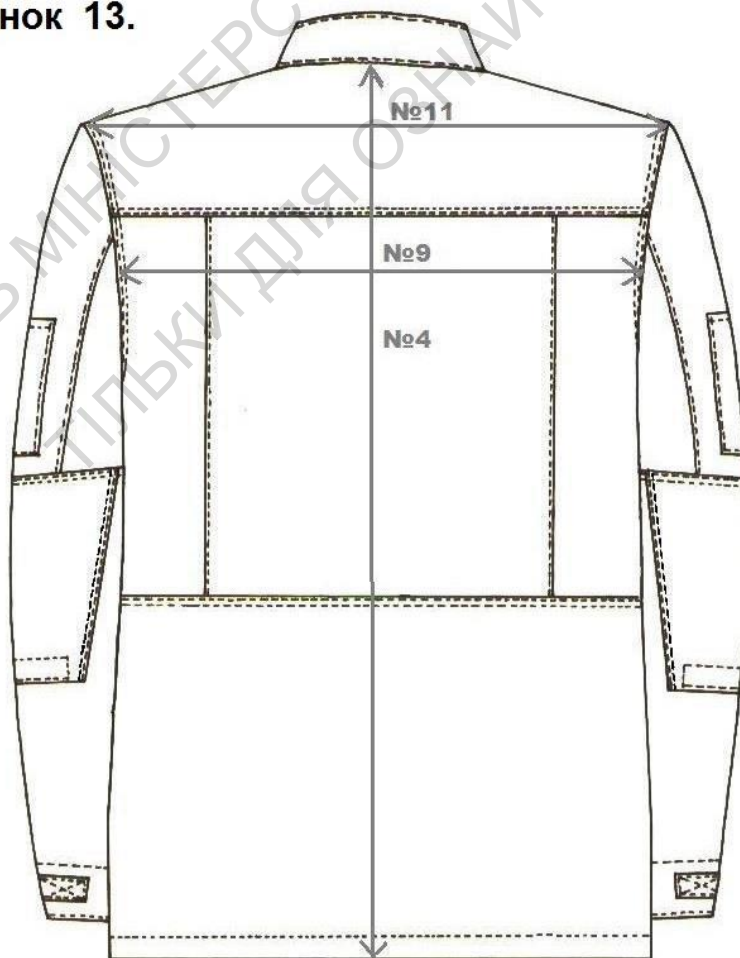


Рисунок 13.



Змін.	Арк.	№ докум.	Підп.	Дата

ТУ У 14.1-00034022-078:2015

Арк.  
20

Рисунок 14.

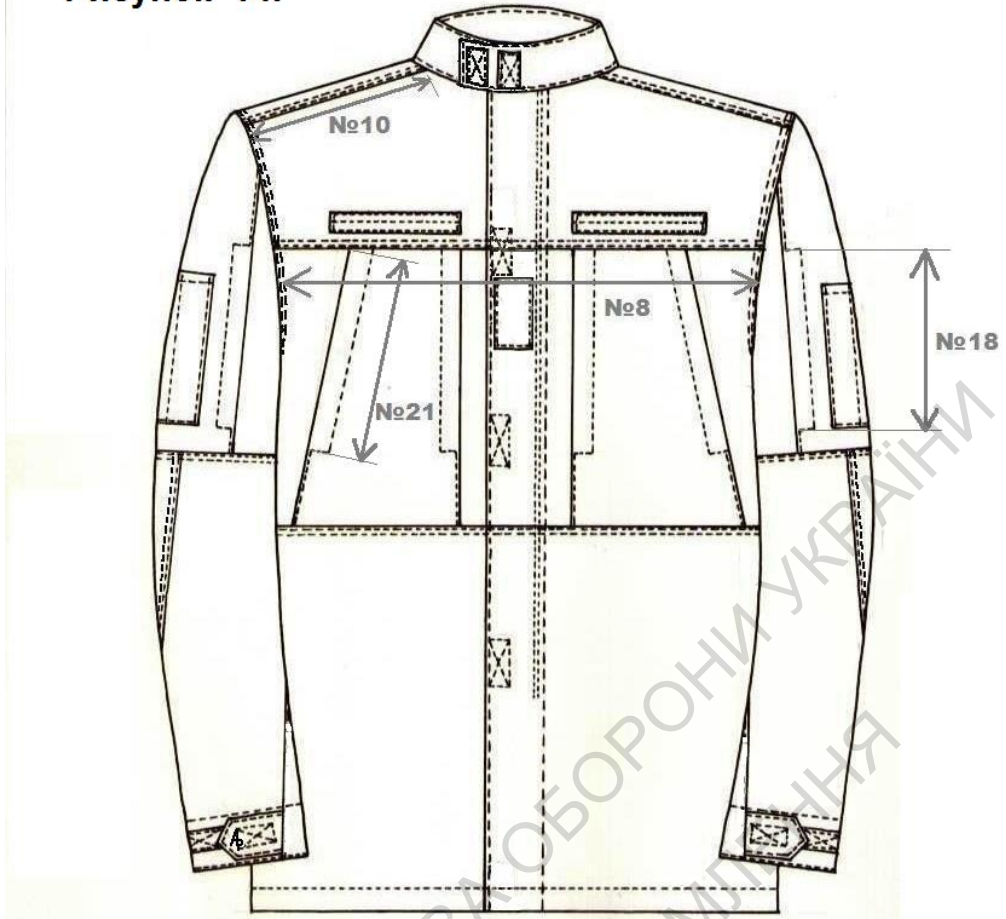


Рисунок 15.

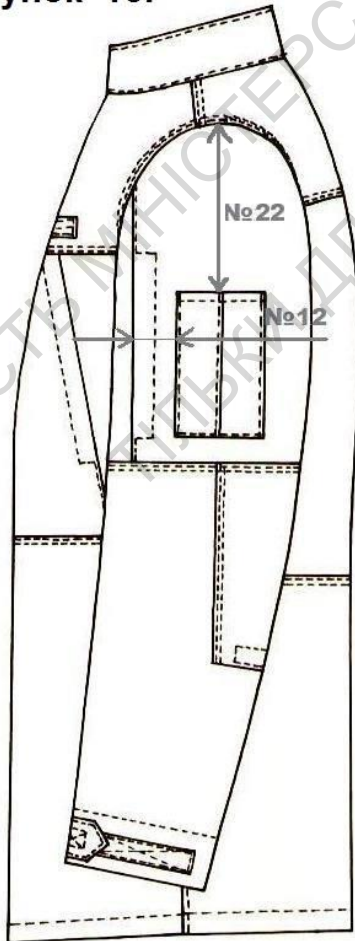
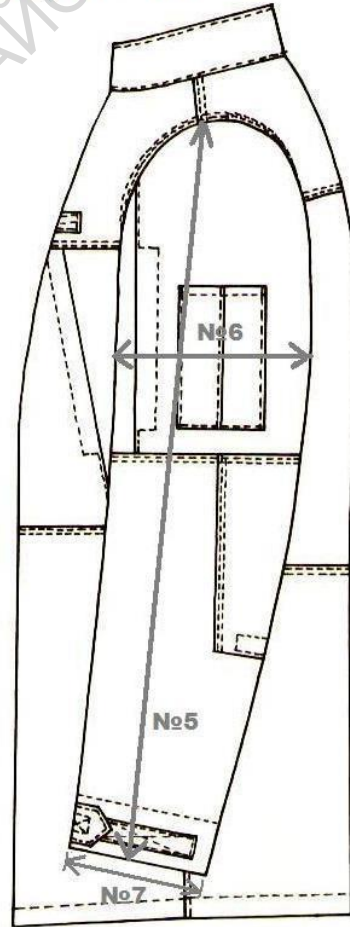


Рисунок 16.



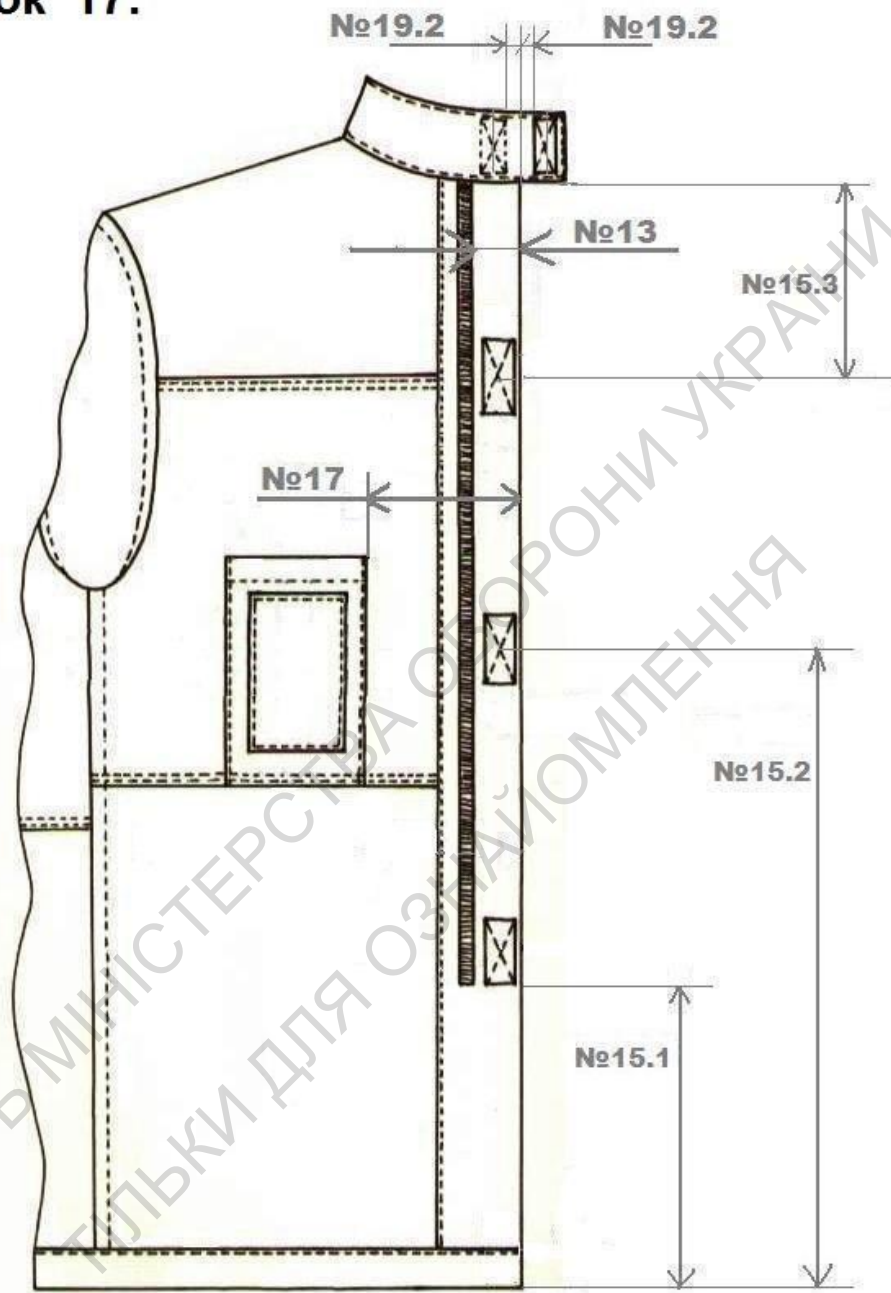
Змін.	Арк.	№ докум.	Підп.	Дата

ТУ У 14.1-00034022-078:2015

Арк.

21

Рисунок 17.

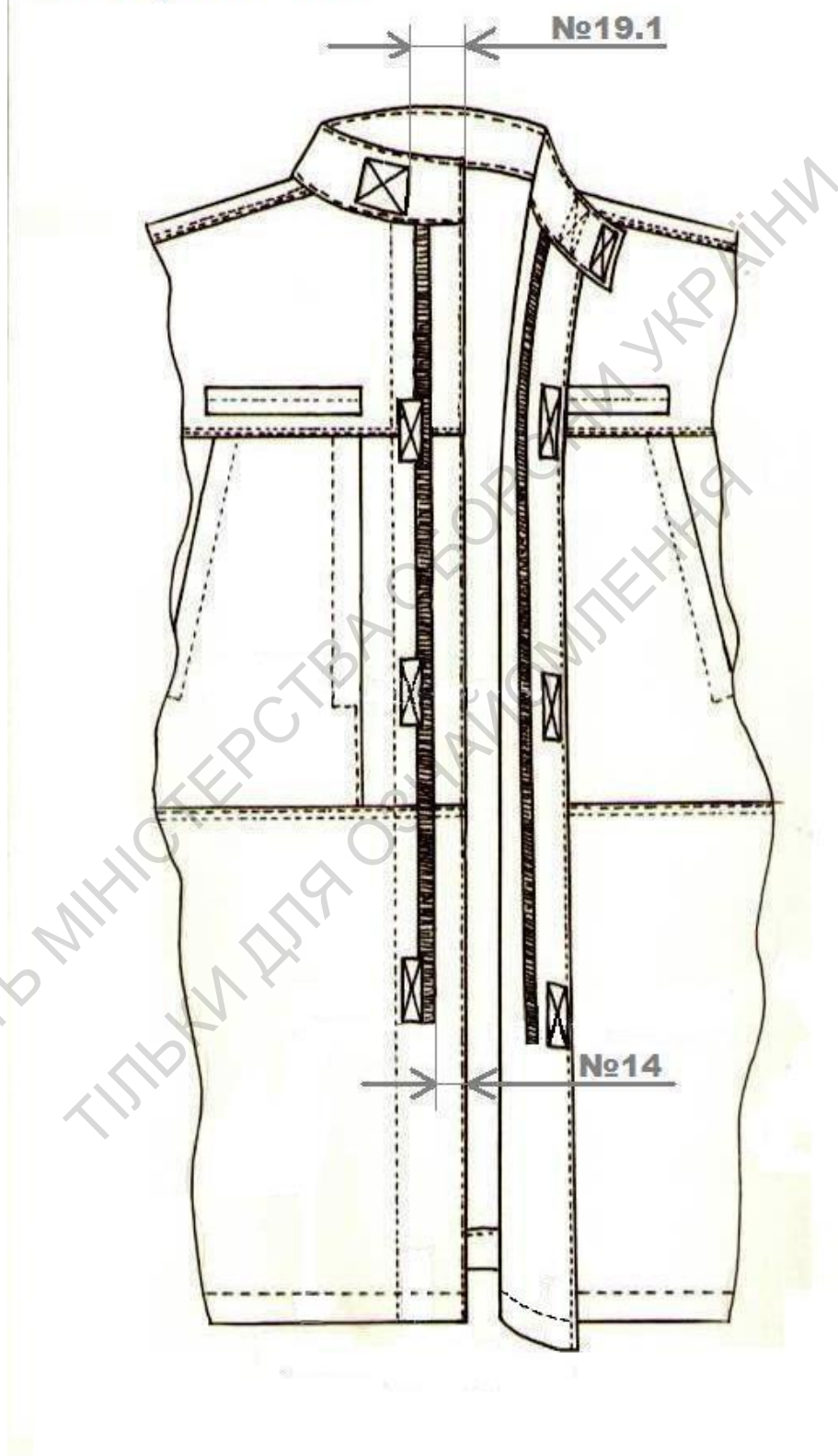


Змін.	Арк.	№ докум.	Підп.	Дата

ТУ У 14.1-00034022-078:2015

Арк.
22

**Рисунок 18.**



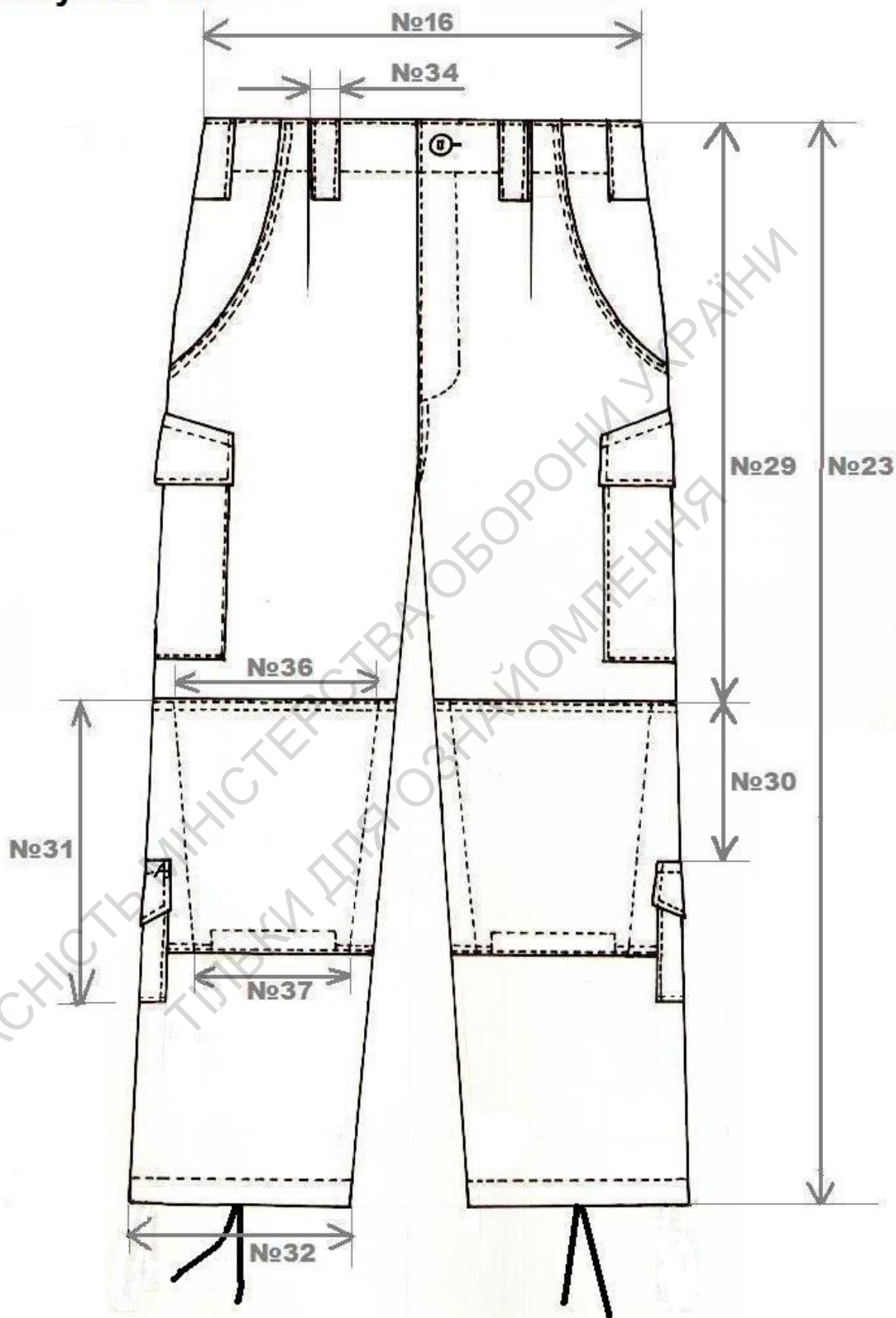
Змін.	Арк.	№ докум.	Підп.	Дата

ТУ У 14.1-00034022-078:2015

Арк.  
23



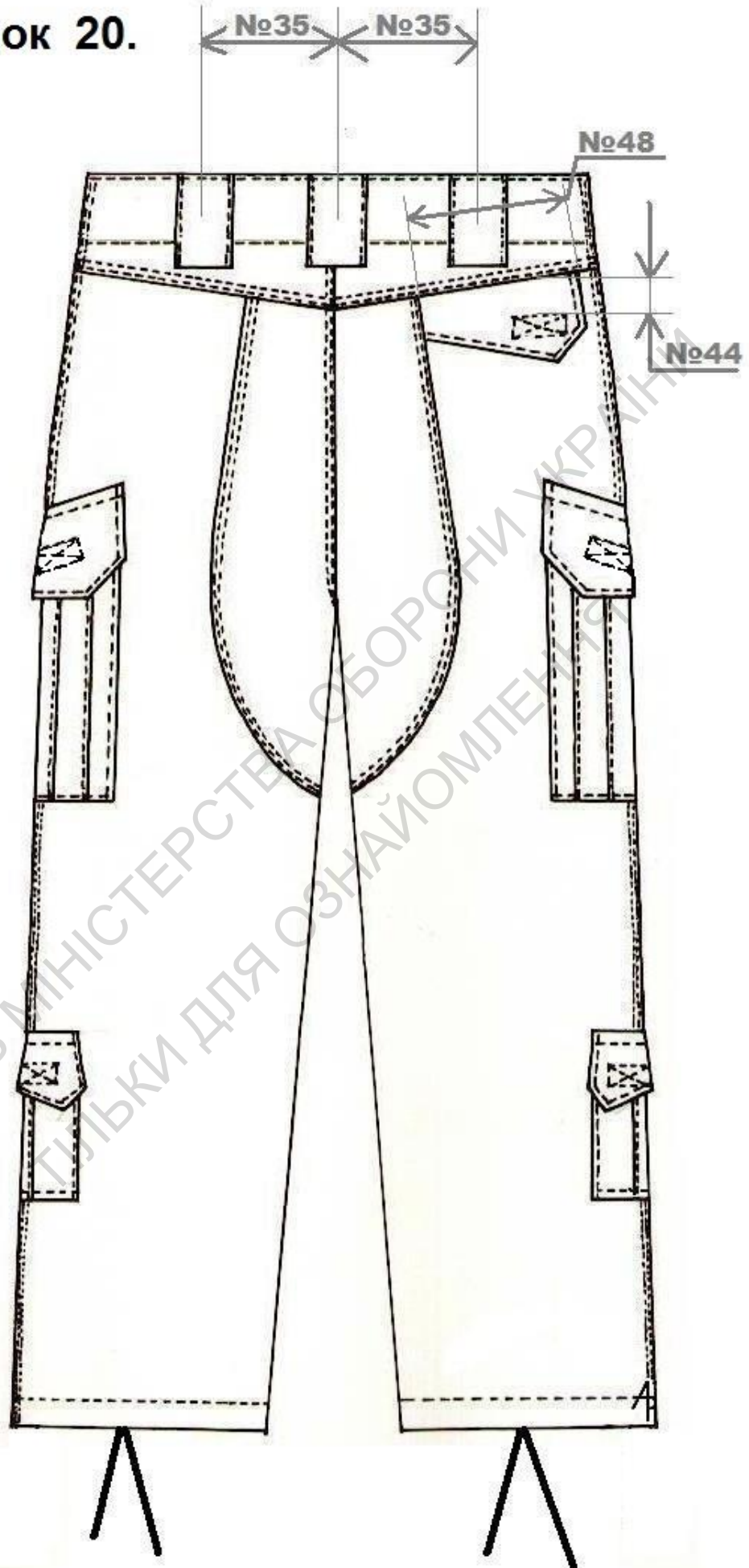
Рисунок 19.



Змін.	Арк.	№ докум.	Підп.	Дата

ТУ У 14.1-00034022-078:2015

Рисунок 20.



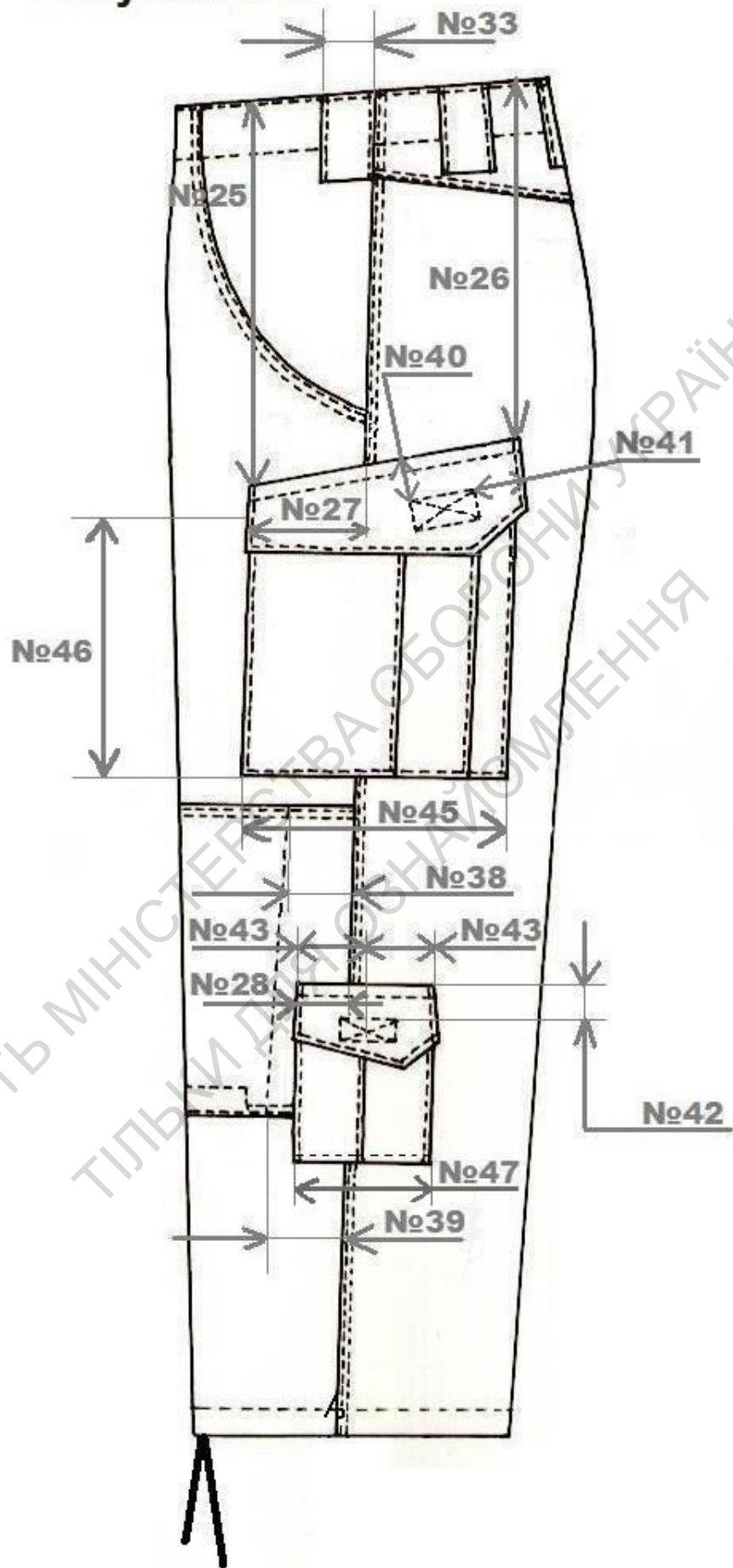
Змін.	Арк.	№ докум.	Підп.	Дата

ТУ У 14.1-00034022-078:2015

Арк.

25

Рисунок 21.



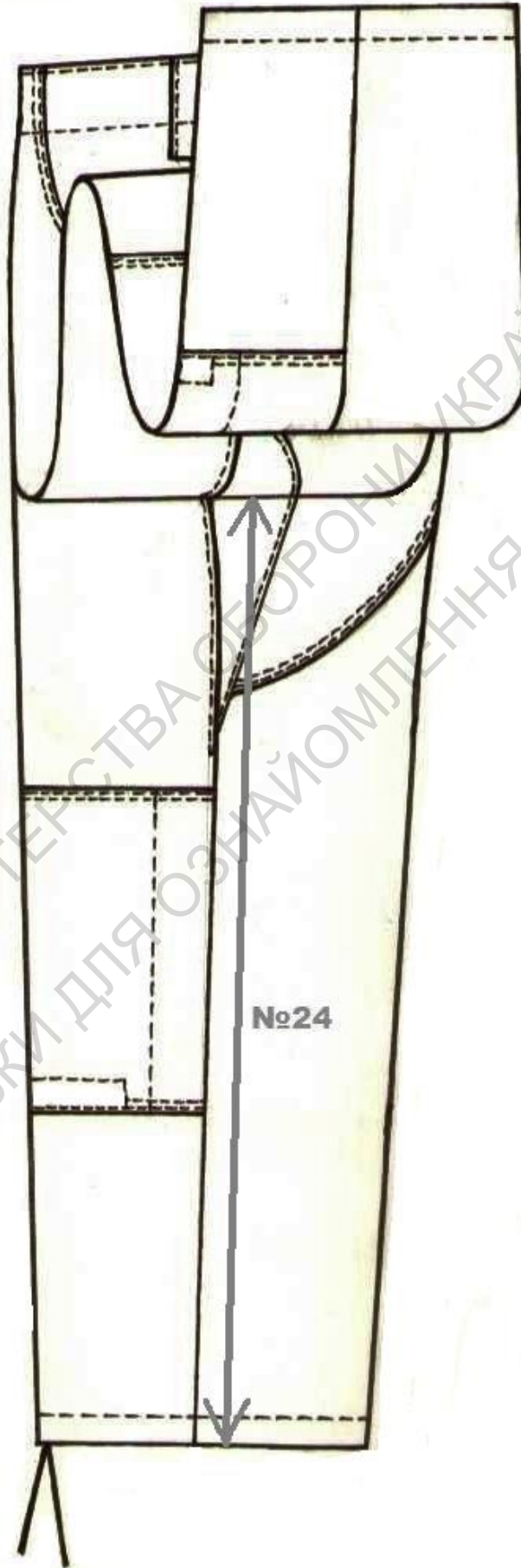
Змін.	Арк.	№ докум.	Підп.	Дата

ТУ У 14.1-00034022-078:2015

Арк.

26

Рисунок 22.



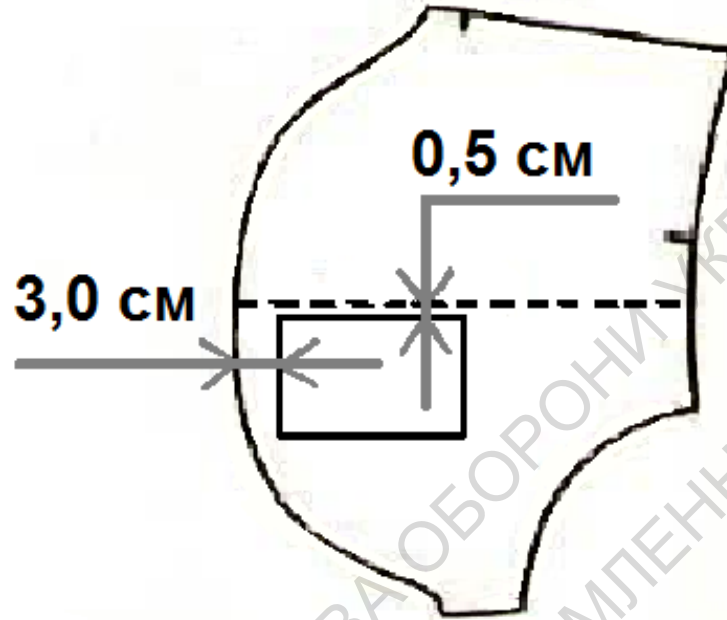
Змін.	Арк.	№ докум.	Підп.	Дата

ТУ У 14.1-00034022-078:2015

Арк.

27

**Рисунок 23.**



ВЛАСНІСТЬ МІНІСТЕРСТВА ОБОРОНИ УКРАЇНИ  
ТІЛЬКИ ДЛЯ ОЗНАЙОМЛЕННЯ

Змін.	Арк.	№ докум.	Підп.	Дата

ТУ У 14.1-00034022-078:2015

Виміри куртки та штанів у готовому вигляді

Таблиця 8

№ п/п	Назва виміру	№ рисунка	№ виміру	ЗРІСТ	РОЗМІР										Допустиме відхилення, см	
					44	46	48	50	52	54	56	58	60	62		
<b>КУРТКА</b>																
1	2	3	4	5	6	7	8	9	10	11	12	13	14	15	16	
1	Ширина куртки на рівні глибини пройми, см	12	1	158-200	56,0	58,0	60,0	62,0	64,0	66,0	68,0	70,0	72,0	74,0	± 1,0	
2	Ширина куртки по низу середньої частини пілочки, см	12	2	158-200	48,5	51,0	53,5	56,0	58,5	61,0	63,5	66,0	68,5	71,0	± 1,0	
3	Ширина куртки по низу, см	12	3	158-200	51,0	53,0	55,0	57,0	59,0	61,0	63,0	65,0	67,0	69,0	± 1,0	
4	Довжина куртки по середині від шва вшивання коміру до низу, см	13	4	158	69,7	69,9	70,1	70,3	70,5	70,7	70,9	71,1	71,3	71,5	± 1,0	
				164	71,7	71,9	72,1	72,3	72,5	72,7	72,9	73,1	73,3	73,5		
				170	73,7	73,9	74,1	74,3	74,5	74,7	74,9	75,1	75,3	75,5		
				176	75,7	75,9	76,1	76,3	76,5	76,7	76,9	77,1	77,3	77,5		
				182	78,2	78,4	78,6	78,8	79,0	79,2	79,4	79,6	79,8	80,0		
				188	80,7	80,9	81,1	81,3	81,5	81,7	81,9	82,1	82,3	82,5		
5	Довжина рукава від найвищої точки окагу до низу рукава, см	16	5	194	83,2	83,4	83,6	83,8	84,0	84,2	84,4	84,6	84,8	85,0	± 1,0	
				200	85,7	85,9	86,1	86,3	86,5	86,7	86,9	87,1	87,3	87,5		
				158	60,5	60,5	60,5	60,5	60,5	60,5	60,5	60,5	60,5	60,5		60,5
				164	62,5	62,5	62,5	62,5	62,5	62,5	62,5	62,5	62,5	62,5		62,5
				170	64,5	64,5	64,5	64,5	64,5	64,5	64,5	64,5	64,5	64,5		64,5
				176	66,5	66,5	66,5	66,5	66,5	66,5	66,5	66,5	66,5	66,5		66,5
6	Ширина рукава на рівні глибини пройми, см	12, 16	6	182	69,0	69,0	69,0	69,0	69,0	69,0	69,0	69,0	69,0	69,0	± 0,5	
				188	71,5	71,5	71,5	71,5	71,5	71,5	71,5	71,5	71,5			
				194	74,0	74,0	74,0	74,0	74,0	74,0	74,0	74,0	74,0			
				200	76,5	76,5	76,5	76,5	76,5	76,5	76,5	76,5	76,5			
7	Ширина рукава по низу, см	16	7	158-200	14,9	15,3	15,7	16,1	16,5	16,9	17,3	17,7	18,1	± 0,5		
8	Ширина пілочки по низу кокетки, см	14	8	158-200	45,8	47,0	48,2	49,4	50,6	51,8	53,0	54,2	55,4	56,6	± 1,0	

1	2	3	4	5	6	7	8	9	10	11	12	13	14	15	16	
9	Ширина спинки на рівні пришивання кокетки, см	13	9	158-200	44,6	45,7	46,8	47,9	49,0	50,1	51,2	52,3	53,4	54,5	± 1,0	
10	Довжина плеча, см	14	10	158-200	15,3	15,6	15,9	16,2	16,5	16,8	17,1	17,4	17,7	18,0	± 0,3	
11	Ширина кокетки спинки по верху між верхніми точками окатів рукавів, см	13	11	158-200	47,6	48,7	49,8	50,9	52,0	53,1	54,2	55,3	56,4	57,5	± 1,0	
12	Відстань від переднього краю кишені рукава до переднього краю текстильної застібки, см	15	12	158-200	3,0	3,0	3,0	3,0	3,0	3,0	3,0	3,0	3,0	3,0	± 0,2	
13	Відстань від центральної застібки "блискавка" до переднього краю лівої пілочки, см	17	13	158-200	4,5	4,5	4,5	4,5	4,5	4,5	4,5	4,5	4,5	4,5	± 0,3	
14	Відстань від центральної застібки "блискавка" до переднього краю правої пілочки, см	18	14	158-200	1,5	1,5	1,5	1,5	1,5	1,5	1,5	1,5	1,5	1,5	± 0,3	
15	Розміщення верхньої текстильної застібки	17	15.3	158-200	посередній шва з'єднання кокетки з передньою частиною пілочки в готовому вигляді											
16	Відстань від нижніх країв пілочок до нижніх країв текстильних застібок, см	17	15.1	158-200	18,0	18,0	18,0	18,0	18,0	18,0	18,0	18,0	18,0	18,0	18,0	± 0,5
17	Розміщення середньої текстильної застібки	17	15.2	158-200	посередніні відстані між верхньою та нижньою текстильною застібкою											
18	Відстань від краю лівої пілочки до переднього краю внутрішньої кишені, см	17	17	158-200	10,5	10,5	10,5	10,5	10,5	10,5	10,5	10,5	10,5	10,5	± 0,5	
19	Довжина входу кишені рукава, см	14	18	158-200	17,5	17,5	17,5	17,5	17,5	17,5	17,5	17,5	17,5	17,5	± 0,5	
20	Відстань від передніх країв пілочок до найближчих країв текстильних застібок кінців коміру, см	18	19.1	158-200	5,0	5,0	5,0	5,0	5,0	5,0	5,0	5,0	5,0	5,0	± 0,5	
21	Довжина входу вертикальної кишені пілочки, см	17	19.2	158-200	1,0	1,0	1,0	1,0	1,0	1,0	1,0	1,0	1,0	1,0	± 0,3	
22	Довжина входу скошеної кишені пілочки, см	12	20	158-200	17,5	17,5	17,5	17,5	17,5	17,5	17,5	17,5	17,5	17,5	± 0,5	
23	Відстань від найвищої точки окату до верхнього краю текстильної застібки, см	14	21	158-200	18,5	18,5	18,5	18,5	18,5	18,5	18,5	18,5	18,5	18,5	± 0,5	
		15	22	158-200	12,0	12,0	12,0	12,0	12,0	12,0	12,0	12,0	12,0	12,0	± 0,5	

## ШТАНИ

1	2	3	4	5	6	7	8	9	10	11	12	13	14	15	16				
24	Ширина штанив по верхньому краю, см	19	16	158-200	38,0	40,0	42,0	44,0	49,0	51,0	53,0	55,0	60,0	62,0	± 1,0				
25	Довжина штанив по боковому шву від верхнього краю до низу, см	19	23	158	95,0	95,0	95,0	95,0	95,0	95,0	95,0	95,0	95,0	95,0	± 1,0				
				164	99,0	99,0	99,0	99,0	99,0	99,0	99,0	99,0	99,0	99,0		99,0			
				170	103,0	103,0	103,0	103,0	103,0	103,0	103,0	103,0	103,0	103,0		103,0	103,0		
				176	107,0	107,0	107,0	107,0	107,0	107,0	107,0	107,0	107,0	107,0		107,0	107,0	107,0	
				182	111,0	111,0	111,0	111,0	111,0	111,0	111,0	111,0	111,0	111,0		111,0	111,0	111,0	111,0
				188	115,0	115,0	115,0	115,0	115,0	115,0	115,0	115,0	115,0	115,0		115,0	115,0	115,0	115,0
26	Довжина штанив по шаговому шву, см	22	24	194	119,0	119,0	119,0	119,0	119,0	119,0	119,0	119,0	119,0	119,0	119,0	± 1,0			
				200	123,0	123,0	123,0	123,0	123,0	123,0	123,0	123,0	123,0	123,0	123,0		123,0		
				158	72,5	72,0	71,5	71,0	70,5	70,0	69,5	69,0	68,5	68,0	68,0		68,0		
				164	76,0	75,5	75,0	74,5	74,0	73,5	73,0	72,5	72,0	71,5	71,5		71,5		
				170	79,5	79,0	78,5	78,0	77,5	77,0	76,5	76,0	75,5	75,0	75,0		75,0		
				176	83,0	82,5	82,0	81,5	81,0	80,5	80,0	79,5	79,0	78,5	78,5		78,5		
27	Відстань від верхнього краю штанив до переднього кута клапана верхньої накладної кишені, см	21	25	182	86,5	86,0	85,5	85,0	84,5	84,0	83,5	83,0	82,5	82,0	± 1,0				
				188	90,0	89,5	89,0	88,5	88,0	87,5	87,0	86,5	86,0	85,5		85,5			
				194	93,5	93,0	92,5	92,0	91,5	91,0	90,5	90,0	89,5	89,0		89,0			
				200	97,0	96,5	96,0	95,5	95,0	94,5	94,0	93,5	93,0	92,5		92,5			
				158-200	24,5	24,5	24,5	24,5	24,5	24,5	24,5	24,5	24,5	24,5		24,5	24,5	24,5	± 0,5
				158-200	23,0	23,0	23,0	23,0	23,0	23,0	23,0	23,0	23,0	23,0		23,0	23,0	23,0	23,0
28	Відстань від верхнього краю штанив до заднього кута клапана верхньої накладної кишені, см	21	26	158-200	10,0	10,0	10,0	10,0	10,0	10,0	10,0	10,0	10,0	10,0	10,0	± 0,5			
				158-200	10,0	10,0	10,0	10,0	10,0	10,0	10,0	10,0	10,0	10,0	10,0	10,0	± 0,5		
29	Відстань від бокового шва до переднього кута клапана верхньої накладної кишені, см	21	27	158-200	3,5	3,5	3,5	3,5	3,5	3,5	3,5	3,5	3,5	3,5	3,5	± 0,5			
				158-200	3,5	3,5	3,5	3,5	3,5	3,5	3,5	3,5	3,5	3,5	3,5	3,5	3,5	± 0,5	
30	Відстань від бокового шва до переднього кута клапана нижньої накладної кишені, см	21	28	158-200	10,0	10,0	10,0	10,0	10,0	10,0	10,0	10,0	10,0	10,0	10,0	± 0,5			
				158-200	10,0	10,0	10,0	10,0	10,0	10,0	10,0	10,0	10,0	10,0	10,0	10,0	± 0,5		



Продовження таблиці 8

1	2	3	4	5	6	7	8	9	10	11	12	13	14	15	16
31	Відстань від верхнього краю штанив до верхнього краю посилюючої накладки (наколінника) передньої половинки штанив вздовж бокового шва, см	19	29	158	46,9	46,9	46,9	46,9	46,9	46,9	46,9	46,9	46,9	46,9	± 1,0
				164	49,1	49,1	49,1	49,1	49,1	49,1	49,1	49,1	49,1		
				170	51,3	51,3	51,3	51,3	51,3	51,3	51,3	51,3	51,3		
				176	53,5	53,5	53,5	53,5	53,5	53,5	53,5	53,5	53,5		
				182	55,7	55,7	55,7	55,7	55,7	55,7	55,7	55,7	55,7		
				188	57,9	57,9	57,9	57,9	57,9	57,9	57,9	57,9	57,9	57,9	
				194	60,1	60,1	60,1	60,1	60,1	60,1	60,1	60,1	60,1	60,1	
200	62,3	62,3	62,3	62,3	62,3	62,3	62,3	62,3	62,3	62,3	62,3				
32	Відстань від верхнього краю посилюючої накладки (наколінника) до верхнього краю клапана нижньої накладної кишені, см	19	30	158-200	18,5	18,5	18,5	18,5	18,5	18,5	18,5	18,5	18,5	18,5	± 0,5
33	Відстань від верхнього краю посилюючої накладки (наколінника) до нижнього краю нижньої накладної кишені, см	19	31	158-200	33,0	33,0	33,0	33,0	33,0	33,0	33,0	33,0	33,0	33,0	± 0,5
34	Ширина штанини по низу, см	19	32	158-200	20,7	21,6	22,4	23,2	24,0	24,8	25,6	26,4	27,2	28,0	± 0,5
35	Ширина широкого хомутика, см	21	33	158-200	4,0	4,0	4,0	4,0	4,0	4,0	4,0	4,0	4,0	4,0	± 0,3
36	Ширина вузького хомутика, см	19	34	158-200	2,5	2,5	2,5	2,5	2,5	2,5	2,5	2,5	2,5	2,5	± 0,3
37	Відстані між центрами хомутиків задньої половинки брюк, см	20	35	158-200	9,5	9,5	9,5	10,5	10,5	10,5	10,5	12,5	12,5	12,5	± 0,5
38	Ширина між оздоблювальними строчками під демпферну вставку по верхній частині наколінника, см	19	36	158-200	17,0	17,0	18,0	18,0	18,0	18,0	18,0	18,0	18,0	18,0	± 0,5
39	Ширина між оздоблювальними строчками під демпферну вставку по нижній частині наколінника, см	19	37	158-200	15,0	15,0	16,0	16,0	16,0	16,0	16,0	16,0	16,0	16,0	± 0,5
40	Відстань від бокового шва до оздоблювальної строчки по верхній частині наколінника, см	21	38	158-200	4,2	4,7	5,2	5,7	6,4	6,9	7,4	7,8	8,5	9,0	± 0,5
41	Відстань від бокового шва до оздоблювальної строчки по нижній частині наколінника, см	21	39	158-200	3,3	3,8	4,2	4,6	5,0	5,5	5,9	6,4	6,8	7,3	± 0,5

1	2	3	4	5	6	7	8	9	10	11	12	13	14	15	16
42	Відстань від верхнього краю клапану верхньої бокової кишені до верхнього краю текстильної застібки, см	21	40	158-200	2,7	2,7	2,7	2,7	2,7	2,7	2,7	2,7	2,7	2,7	2,7
43	Відстань від заднього краю клапану верхньої бокової кишені до заднього краю текстильної застібки, см	21	41	158-200	2,7	2,7	2,7	2,7	2,7	2,7	2,7	2,7	2,7	2,7	2,7
44	Відстань від верхнього краю клапану нижньої бокової кишені до верхнього краю текстильної застібки, см	21	42	158-200	2,7	2,7	2,7	2,7	2,7	2,7	2,7	2,7	2,7	2,7	± 0,3
45	Відстань від бокових сторін клапану нижньої накладної кишені до центру текстильної застібки, см	21	43	158-200	5,5	5,5	5,5	5,5	5,5	5,5	6,0	6,0	6,0	6,0	± 0,3
46	Відстань від низу кокетки задньої половинки штанив до верхнього краю текстильної застібки клапану, см	20	44	158-200	2,0	2,0	2,0	2,0	2,0	2,0	2,0	2,0	2,0	2,0	± 0,3
47	Ширина верхньої накладної кишені по нижньому краю, см	21	45	158-200	19,0	19,0	19,0	19,0	20,0	20,0	21,0	21,0	21,0	21,0	± 0,5
48	Довжина верхньої накладної кишені по передньому краю, см	21	46	158	19,0	19,0	19,0	19,0	19,0	19,0	19,0	19,0	19,0	19,0	± 0,5
				164	19,0	19,0	19,0	19,0	19,0	19,0	19,0	19,0	19,0		
				170	20,5	20,5	20,5	20,5	20,5	20,5	20,5	20,5	20,5	20,5	
				176	20,5	20,5	20,5	20,5	20,5	20,5	20,5	20,5	20,5	20,5	
				182	20,5	20,5	20,5	20,5	20,5	20,5	20,5	20,5	20,5	20,5	
				188	20,5	20,5	20,5	20,5	20,5	20,5	20,5	20,5	20,5	20,5	
194	20,5	20,5	20,5	20,5	20,5	20,5	20,5	20,5	20,5	20,5	20,5	20,5	20,5		
200	20,5	20,5	20,5	20,5	20,5	20,5	20,5	20,5	20,5	20,5	20,5	20,5	20,5		
49	Ширина нижньої накладної кишені по нижньому краю, см	21	47	158-200	10,5	10,5	10,5	10,5	10,5	10,5	11,5	11,5	11,5	11,5	± 0,3
50	Довжина клапану задньої кишені по верхньому краю, см	20	48	158-200	13,5	15,0	15,0	17,0	17,0	17,0	18,5	18,5	18,5	18,5	± 0,5

## 1.5 Вимоги до матеріалів.

Костюми повинні виготовлятися з матеріалів, зазначених в Таблиці 9 та Додатку Д.

Таблиця 9

№ п/п	Назва матеріалу	Нормативна документація	Призначення матеріалу
<b>1. КУРТКА</b>			
1	Тканина бавовняна або змішана для виготовлення верху форменого та спеціального одягу	ТУ У 13.2-00034022-024:2015	Для верху куртки
2	Бязь гладкопофарбована кольору, який гармонує з кольором тканини	ДСТУ ГОСТ 29298	Для виготовлення підкладок кишень куртки
3	Застібка-“блискавка” роз’ємна на два замки	ДСТУ 4146	Для застібання куртки
4	Застібка-“блискавка” нероз’ємна на один замок		Для застібання нагрудних кишень, для застібання нарукавних кишень
5	Текстильна застібка “петлі”, 25 мм	ДСТУ 2057	Для застібання куртки, для застібання коміра, для ідентифікаторів на верхній частині пілочки, для застібання куртки, для налокітників, для застібання пат рукавів
6	Текстильна застібка “гачки”, 25 мм		Для застібання коміра, для ідентифікаторів на середніх частинах рукавів
7	Текстильна застібка “гачки”, 40 мм		
8	Текстильна застібка “петлі”, 40 мм		
9	Текстильна застібка “гачки”, 50 мм		
10	Текстильна застібка “петлі”, 50 мм		Для розміщення погону на середній частині лівої пілочки
11	Тасьма репсова, 8-10 мм	ДСТУ 3482	Для полегшення застібання застібки-“блискавка”, для ідентифікаторів
12	Тасьма «Державний прапор України», 30 мм		
13	Шнур технічний кольору, який гармонує з кольором тканини, 6 мм	ДСТУ 3402	Для вішалки
<b>2. ШТАНИ</b>			
1	Тканини бавовняні та змішані для виготовлення верху форменого та спеціального одягу	ТУ У 13.2-00034022-024:2015	Для верху штанів
2	Бязь гладкопофарбована кольору, який гармонує з кольором тканини	ДСТУ ГОСТ 29298	Для виготовлення підкладки задньої кишені штанів
3	Гудзик термостійкий з двома прямокутними отворами, діаметр 28 мм	За НД виробника	Для застібання поясу штанів
4	Застібка-“блискавка”	ДСТУ 4146	Для застібання гульфика штанів
5	Текстильна застібка “петлі”, 25 мм	ДСТУ 2057	Для застібання верхніх накладних кишень, для застібання нижніх накладних кишень, для застібання кишені задньої половинки, для наколінників
6	Текстильна застібка “гачки”, 25 мм		
7	Шнур технічний кольору, який гармонує з кольором тканини, 6 мм	ДСТУ 3402	Для стягування поясу штанів, для стягування низу штанів

**Примітка:** За згодою замовника при виготовленні костюма допускається застосування інших матеріалів і фурнітури, за якістю не нижче вказаних у Таблиці 9.

					<b>ТУ У 14.1-00034022-078:2015</b>	Арк.
Змін.	Арк.	№ докум.	Підп.	Дата		34

1.6 Основні вимоги до виготовлення костюма.

1.6.1 Костюм виготовляють відповідно до вимог цих ТУ.

1.6.2 Розкрій деталей костюма - згідно ГОСТ 19902.

1.6.3 Класифікація та види стібків, строчок і швів, що застосовуються для виготовлення костюма - згідно ГОСТ 12807.

1.6.4 Визначення сорту готового костюма - згідно ГОСТ 11259.

1.6.5 Особливості обробки костюма наведені у Додатку Г.

1.6.6 При узгодженні з замовником допускається змінювати методи обробки без зміни зовнішнього вигляду і параметрів виробу.

1.7 Маркування.

1.7.1 Маркування костюма повинно відповідати вимогам цих технічних умов та ГОСТ 19159.

1.7.2 Етикетка з маркуванням повинна бути виготовлена із тканих або трикотажних стрічок з хімічних матеріалів, стійким до зносу. Інформація, що міститься на етикетці, повинна відображатися українською мовою методом друку та легко читатись протягом усього терміну експлуатації виробу.

1.7.3 Для маркування готового виробу повинні застосовуватися етикетки двох типів:

Етикетка Тип 1 вшивається по верхньому краю, має розмір у готовому вигляді 5,0 см X 6,5 см та повинна містити наступну інформацію:

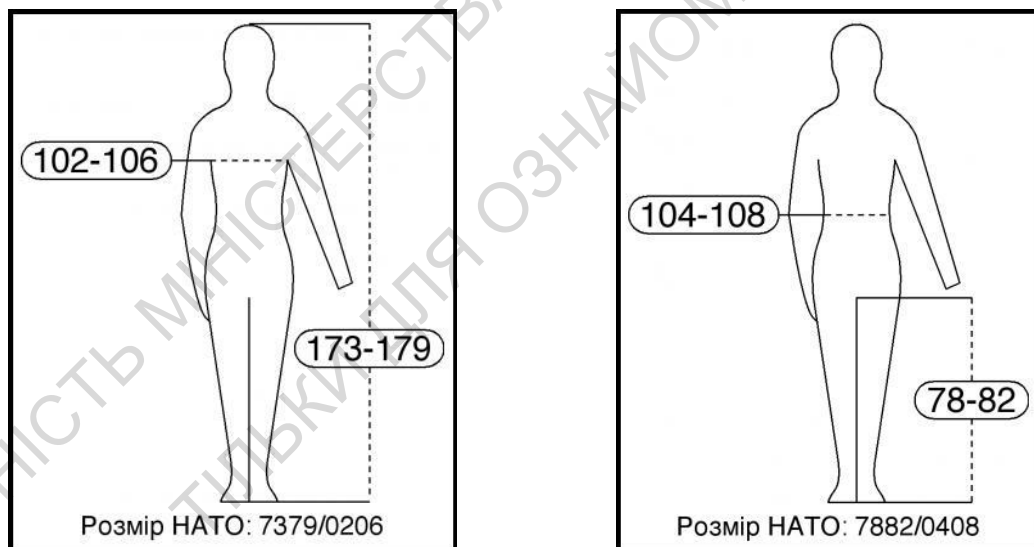
Піктограму, виконану у відповідності з ДСТУ EN 13402-1;

ННН (національний номенклатурний номер виробу);

розмір НАТО.

Зовнішній вигляд етикетки представлений на Рисунку 24.

Рисунок 24



Етикетка Тип 2 нашивається по контуру, має розмір 7,0 см X 12,0 см та повинна містити наступну інформацію:

модель продукту;

розмір у відповідності з ДСТУ EN 13402-1;

розмір НАТО;

склад тканини;

ННН (національний номенклатурний номер виробу);

назва або товарний знак заводу-виробника, країну (імпортери товарів вказують країну походження, якщо вона не відповідає країні реєстрації головного офісу компанії-виробника);

номер і дата контракту;

					ТУ У 14.1-00034022-078:2015	Арк.
Змін.	Арк.	№ докум.	Підп.	Дата		35

дата виготовлення;  
 номер партії постачання;  
 маркування символами щодо догляду за виробом згідно ДСТУ ISO 3758:2005;  
 інша інформація, що надається виробником, що на його думку повинен знати кожен користувач.

Зовнішній вигляд етикетки представлений на Рисунку 25.

Рисунок 25



1.7.4 Особливі вимоги до маркування встановлюються замовником.

1.8 Комплектність.

1.8.1 Куртка та штани постачаються комплектом.

1.8.2 До комплекту постачання повинні входити:

- куртка - 1 од.;
- штани - 1 од.;
- індивідуальний поліетиленовий пакет - 1 од.;
- накладка по місту розташування погону - 1 од.;
- ідентифікатор «Державний прапор України» - 2 од.

1.9 Пакування.

1.9.1 Пакування костюма повинно відповідати вимогам ГОСТ 19159.

1.9.2 Костюми пакують індивідуально у пакети із поліетиленової плівки (ГОСТ 10354), після цього їх пакують в текстильний мішок по 20 комплектів.

1.9.3 Особливі вимоги до пакування встановлюються замовником.

									ТУ У 14.1-00034022-078:2015	Арк.
Змін.	Арк.	№ докум.	Підп.	Дата						36

## 2. ВИМОГИ БЕЗПЕКИ ТА ОХОРОНИ НАВКОЛИШНЬОГО ПРИРОДНОГО СЕРЕДОВИЩА

- 2.1 Безпека використання костюмів гарантується нормативною документацією на тканини та матеріали, що застосовані для виготовлення.
- 2.2 Костюми не повинні мати шкідливого впливу на організм людини.
- 2.3 При виготовленні костюмів необхідно дотримуватись загальних вимог безпеки - згідно з ГОСТ 12.0.001.
- 2.4 Вимоги до технічного обладнання - згідно з ГОСТ 12.2.003.
- 2.5 Загальні вимоги пожежної безпеки - згідно з ГОСТ 12.1.004.
- 2.6 Параметри мікроклімату у робочих приміщеннях - згідно з ГОСТ 12.1.005 та ДСН 3.3.6.042 та методикам, затвердженим органами санітарного нагляду.
- 2.7 Заземлення обладнання - згідно з ГОСТ 12.1.030.
- 2.8 Рівень шуму в робочих приміщеннях повинен відповідати вимогам ГОСТ 12.1.003 та ДСН 3.3.6.037.
- 2.9 Штучне та природне освітлення, згідно з ДБН В.2.5-28.
- 2.10 Вимоги до електробезпеки - згідно з ДСТУ 7237.
- 2.11 Виробничі приміщення повинні бути обладнані системами приточно-витяжної вентиляції згідно з ДСТУ Б А.3.2-12.
- 2.12 Показники вібрації в приміщеннях не повинні перевищувати норми, зазначені в ДСТУ ГОСТ 12.1.012 та ДСН 3.3.6.039.
- 2.13 Робочі місця повинні відповідати вимогам ГОСТ 12.2.032, ГОСТ 12.2.033.
- 2.14 Концентрація шкідливих речовин не повинна перевищувати граничнодопустимі норми згідно з ГОСТ 12.1.007.
- 2.15 Вимоги до безпеки вантажно-розвантажувальних робіт - згідно з ГОСТ 12.3.009.
- 2.16 Контроль за викидами небезпечних речовин в атмосферу - згідно з ГОСТ 17.2.3.02, ДСП 201.
- 2.17 При виготовленні виробів стічні води відсутні, забруднення ґрунту не відбувається.
- 2.18 Утилізація відходів виробництва - згідно з ДСан ПІН 2.2.7.029.

## 3. ПРАВИЛА ПРИЙМАННЯ

- 3.1 Приймання костюмів проводять згідно з ГОСТ 24782.
- 3.2 Приймання основних та допоміжних матеріалів по інструкції вхідного контролю, що діє на підприємстві.

					ТУ У 14.1-00034022-078:2015	Арк.
						37
Змін.	Арк.	№ докум.	Підп.	Дата		

#### 4. МЕТОДИ КОНТРОЛЮ

4.1 Методи контролю якості - згідно з ГОСТ 4103.

4.2 Визначення сортності - згідно з ГОСТ 11259.

#### 5. ТРАНСПОРТУВАННЯ ТА ЗБЕРІГАННЯ

5.1 Транспортування та зберігання готових виробів повинно проводитися відповідно до вимог ГОСТ 19159 та ГОСТ 14192.

#### 6. РЕКОМЕНДАЦІЇ ПО ЕКСПЛУАТАЦІЇ

6.1 Допускається ручне або бережне машинне прання без використання відбілюючих засобів при максимальному температурному режимі 40 ° С нейтральними миючими засобами. Не піддавати сильній механічній обробці. Застосовувати бережний віджим без перекручування.

6.2 Професійна суха чистка з використанням тільки вуглеводню та монофтортрихлорметану. Чистка-самообслуговування заборонена. Прасування при максимальній температурі подошви праски або прасуючої поверхні до 150 ° С. Вологі вироби повинні сушитися у підвішеному стані у затінку. Сушіння в барабані заборонено.

6.3 Костюми повинні використовуватися відповідно до призначення, зазначеного в цих технічних умовах.

#### 7. ГАРАНТІЇ ВИРОБНИКА

7.1 Виробник гарантує відповідність якості костюмів вимогам цих технічних умов при дотриманні умов транспортування, зберігання та експлуатації протягом одного року з дати випуску продукції та не менше шести місяців з дати початку експлуатації.

Примітка: Допускається за узгодженням виробника із замовником встановлювати інші правила обчислювання термінів у договірних документах.

#### 8. САНІТАРНО-ГІГІЄНІЧНІ ВИМОГИ

8.1. Костюм літній польовий повинен відповідати Державним санітарним нормам та правилам "Матеріали та вироби текстильні, шкіряні і хутрові. Основні гігієнічні вимоги", затвердженими наказом Міністерства охорони здоров'я України від 29.12.2012 №1138.

8.2. Виробник зобов'язаний отримати та надати замовнику позитивний висновок санітарно-гігієнічної експертизи на тканину та фурнітуру костюма літнього польового.

					ТУ У 14.1-00034022-078:2015	Арк.
						38
Змін.	Арк.	№ докум.	Підп.	Дата		

## ДОДАТОК А

## ПЕРЕЛІК ДОКУМЕНТІВ, НА ЯКІ Є ПОСИЛАННЯ

Таблиця А.1

Познака НД	Назва НД	Номер пункту (підпункту), в якому наведено посилання на НД
1	2	3
ГОСТ 23167-91	Фигуры военнoслужащих типовые. Размерные признаки для проектирования военной одежды	1.2
ТУ У 13.2-00034022-024:2015	Тканини бавовняні та змішані тканини для виготовлення верху форменого та спеціального одягу	1.5
ДСТУ ГОСТ 29298:2008	Тканини бавовняні і змішані побутові. Загальні технічні умови (ГОСТ 29298-2005, IDT)	1.5
ДСТУ 3482-96	Стрічки оздоблювальні. Загальні технічні умови	1.5
ДСТУ 4146-2003	Фурнітура для виробів легкої промисловості. Застібки-“ блискавки” пластмасові. Загальні технічні умови (ГОСТ 30736-2001, MOD)	1.5
ДСТУ 2057-92	Застібка текстильна. Загальні технічні умови (ГОСТ 30019.1-93, IDT)	1.5
ДСТУ 3402	Шнури плетені. Загальні технічні умови	1.5
ГОСТ 19902-89	Одежда форменная. Допуски при раскрое деталей верхнего обмундирования	1.6.2
ГОСТ 12807-88	Изделия швейные. Классификация стежков, строчек и швов (ИСО 4915-81, ИСО 4916-82)	1.6.3
ГОСТ 11259-79	Изделия швейные для военнoслужащих. Определение сортности	1.6.4, 4.2
ДСТУ EN 13402-1:2009	Одяг. Позначки розмірів. Частина 1. Терміни, визначення понять та вимірювання розмірів тіла (EN 13402-1:2001, IDT)	1.7.3
ГОСТ 19159-85	Изделия швейные и трикотажные для военнoслужащих. Маркировка, упаковка, транспортирование и хранение	1.9.1
ГОСТ 10354-82	Пленка полиэтиленовая. Технические условия	1.9.2
ГОСТ 12.2.003-91	ССБТ. Оборудование производственное. Общие требования безопасности	2.4
ГОСТ 12.1.004-91	ССБТ. Пожарная безопасность. Общие	2.5
ГОСТ 12.1.005-88	ССБТ. Общие санитарно-гигиенические требования к воздуху рабочей зоны	2.6
ДСН 3.3.6.042-99	Санітарні норми мікроклімату виробничих приміщень	2.6
ГОСТ 12.1.030-81	ССБТ. Электробезопасность. Защитное заземление, зануление	2.7
ГОСТ 12.1.003-83	ССБТ. Шум. Общие требования безопасности	2.8
ДСН 3.3.6.037-99	Санітарні норми виробничого шуму, ультразвук та інфразвук	2.8

Арк.

ТУ У 14.1-00034022-078:2015

39

Змін.	Арк.	№ докум.	Підп.	Дата
-------	------	----------	-------	------



1	2	3
ДБН В.2.5-28:2015	Природне і штучне освітлення	2.9
ДСТУ 7237:2011	Система стандартів безпеки праці. Електробезпека. Загальні вимоги та номенклатура видів захисту	2.10
ДСТУ Б А.3.2-12:2009	ССБП Системи вентиляційні. Загальні вимоги	2.11
ДСТУ ГОСТ 12.1.012:2008	ССБТ. Вибрационная безопасность. Общие требования	2.12
ДСН 3.3.6.039-99	Державні санітарні норми виробничої загальної та локальної вібрації	2.12
ГОСТ 12.2.032-78	ССБТ. Рабочее место при выполнении работ сидя. Общие эргономические	2.13
ГОСТ 12.2.033-78	ССБТ. Рабочее место при выполнении работ стоя. Общие эргономические	2.13
ГОСТ 12.1.007-76	ССБТ. Вредные вещества. Классификация и общие требования безопасности	2.14
ГОСТ 12.3.009-76	ССБТ. Работы погрузочно-разгрузочные. Общие требования безопасности	2.15
ГОСТ 17.2.3.02-78	Охрана природы. Атмосфера. Правила установления допустимых выбросов вредных веществ промышленными	2.15
ДСП 201-97	Державні санітарні правила охорони атмосферного повітря населених місць (від забруднення хімічними та біологічними речовинами)	2.16
ДСан ПІН 2.2.7.029:1999	Гігієнічні вимоги щодо поводження з промисловими відходами та визначення їх класу небезпеки для здоров'я населення	2.17
ГОСТ 24782-90	Изделия швейные для военнослужащих. Приемочный контроль качества продукции	3.1
ГОСТ 4103-82	Изделия швейные. Методы контроля	4.1
ГОСТ 11259-79	Изделия швейные для военнослужащих. Определение сортности	
ГОСТ 19159-85	Изделия швейные и трикотажные для военнослужащих. Маркировка, упаковка, транспортирование и хранение	5.1
ГОСТ 14192-96	Маркировка грузов	5.1
ДСанПін №1138:2012	Матеріали та вироби текстильні, шкіряні і хутрові. Основні гігієнічні вимоги	8.1.
Наказ МОЗ України від 09.10.2000 №247	Про затвердження Тимчасового порядку проведення державної санітарно-гігієнічної експертизи	8.2.
ДСТУ ГОСТ 21790:2008	Тканини бавовняні і змішані для одягу. Загальні технічні умови (ГОСТ 21790-2005, ІДТ)	Додаток Д 2.2
ГОСТ 3811 -72	Материалы текстильные. Ткани, нетканые полотна и штучные изделия. Методы определения линейных размеров, линейной и поверхностной плотности	Додаток Д 2.2

1	2	3
ДСТУ EN 1049-2:2004	Текстиль. Матеріали ткани. Структура. Аналіз методів. Частина 2. Визначення кількості ниток на одиницю довжини (EN 1049-2:1993, IDT)	Додаток Д 2.2
ГОСТ 3813 -72	Материалы текстильные. Ткани и штучные изделия. Методы определения разрывных характеристик при растяжении	Додаток Д 2.2
ГОСТ 12088-77	Материалы текстильные и изделия из них. Метод определения воздухопроницаемости	Додаток Д 2.2
ГОСТ 25617-83	Ткани и изделия льняные, полульняные, хлопчатобумажные и смешанные. Методы химических испытаний	Додаток Д 2.2
ГОСТ 18976-73	Ткани текстильные. Метод определения стойкости к истиранию	Додаток Д 2.2
ДСТУ ГОСТ 3816:2009	Полотна текстильные. Методы определения гигроскопических и водоотталкивающих свойств. (ГОСТ 3816-81 (ИСО 811-81),	Додаток Д 2.2
ГОСТ 9733.4-83	Материалы текстильные. Методы испытания устойчивости окраски к стиркам	Додаток Д 2.2, 3.4, 4.2
ГОСТ 9733.6-83	Материалы текстильные. Методы испытаний устойчивости окрасок к поту	Додаток Д 2.2, 4.2
ГОСТ 9733.27-83	Материалы текстильные. Метод испытания устойчивости окраски к трению	Додаток Д 2.2, 3.4
ГОСТ 9733.7-83	Материалы текстильные. Метод испытания устойчивости окраски к глажению	Додаток Д 2.2
ДСТУ ГОСТ 30157.1-2003	Полотна текстильні. Методи визначання зміни лінійних розмірів після мокрих оброблень або хімічного чищення. Режимі оброблень (ГОСТ 30157.1-95, IDT)	Додаток Д 2.2
ДСТУ 4146-2003	Фурнітура для виробів легкої промисловості. Застібки-блискавки пластмасові. Загальні технічні умови	Додаток Д 3.1
ГОСТ 28965-91	Застежка-молния. Методы контроля	Додаток Д 3.4
ДСТУ 2057-92	Застібка текстильна. Загальні технічні умови	Додаток Д 4.1
ДСТУ 2060-92	Застібка текстильна. Метод визначення міцності зсуву по довжині та ширині	Додаток Д 4.2
ДСТУ 2059-92	Застібка текстильна. Метод визначення міцності розшарування	Додаток Д 4.2
ДСТУ 2058-92	Застібка текстильна. Метод визначення міцності відриву	Додаток Д 4.2
ГОСТ 9733.5-83	Материалы текстильные. Метод испытания устойчивости окраски к дистиллированной воде	Додаток Д 4.2
ГОСТ 16218.1-93	Изделия текстильно-галантерейные. Метод определения линейных размеров	Додаток Д 4.2
ГОСТ 2782-90	Ленты технические специальные. Технические условия	Додаток Д 5.1
ГОСТ 6309-93	Нитки швейные хлопчатобумажные и синтетические. Технические условия	Додаток Д 7.1

1	2	3
ГОСТ 25617-83	Ткани и изделия льняные, полульняные, хлопчатобумажные и смешанные. Методы химических испытаний	Додаток Д
ГОСТ 6611.3-73	Нити текстильные. Методы определения числа кручений, укрутки и направления крутки	Додаток Д
ГОСТ 6611.1-73 (ИСО 2060-72)	Нити текстильные. Метод определения линейной плотности	Додаток Д
ГОСТ 9733.3-83	Материалы текстильные. Метод испытания устойчивости окраски к свету в условиях искусственного освещения (ксеноновая лампа)	Додаток Д
ДСТУ ГОСТ 28401:2006	Нитки текстильні. Метод визначення лінійної усадки (ГОСТ 28401-2001, ІДТ)	Додаток Д
ГОСТ 6611.4-73	Нити текстильные. Методы определения влажности	Додаток Д
ГОСТ 28753.1-90	Нитки швейные. Метод определения неравновесности	Додаток Д
ГОСТ 30227-93	Нитки хлопчатобумажные и синтетические. Определение качества по порокам внешнего вида	Додаток Д
ГОСТ 6611.2-73 (ИСО 2062-72, ИСО 6939-88)	Нити текстильные. Методы определения разрывной нагрузки и удлинения при разрыве	Додаток Д

					ТУ У 14.1-00034022-078:2015	Арк.
Змін.	Арк.	№ докум.	Підп.	Дата		42

ДОДАТОК Б

ЗАГАЛЬНИЙ ЗОВНІШНІЙ ВИГЛЯД

Рисунок Б.1



Змін.	Арк.	№ докум.	Підп.	Дата

ТУ У 14.1-00034022-078:2015

Арк.

43



Змін.	Арк.	№ докум.	Підп.	Дата

ТУ У 14.1-00034022-078:2015

Арк.  
44

## ДОДАТОК В

## СПЕЦИФІКАЦІЯ ДЕТАЛЕЙ КОСТЮМУ

Таблиця В.1

№ п/п	Найменування деталі	Кількість		Умовне позначення
		деталей крою	деталей виробу	
<b>КУРТКА</b>				
<b>Деталі з тканини верху</b>				
1	Кокетка пілочки	1	2	PLK
2	Передня частина пілочки	1	2	PL1
3	Кишеня	1	2	PL2
4	Бочок	1	2	PL3
5	Нижня частина пілочки	1	2	PLN
6	Підборт	1	2	PDV
7	Кокетка спинки	1	1	SPK
8	Середня частина спинки	1	1	SPS
9	Нижня частина спинки	1	1	SPN
10	Передня частина верхнього рукава	1	2	VR1
11	Середня частина верхнього рукава	1	2	VR2
12	Задня частина верхнього рукава	1	2	VR3
13	Нижня частина рукава	1	2	NR
14	Посилуюча накладка рукава	1	2	LOK
15	Пата рукава	1	4	PATA
16	Комір-стояк	1	2	ST
17	Внутрішня накладна кишеня	1	1	KARVN
18	Накладка пілочки	1	1	NP
<b>Деталі з бязі</b>				
1	Підкладка кишені пілочки	1	2	KARP
2	Підкладка кишені рукава	1	2	KARR
<b>ШТАНИ</b>				
<b>Деталі з тканини верху</b>				
1	Передня половинка	1	2	PPB
2	Задня половинка	1	2	ZPB
3	Кокетка задньої половинки	1	2	KZPB
4	Підкладка бокової кишені	1	2	KARB
5	Посилуюча накладка задньої половинки	1	2	NZPB
6	Клапан кишені задньої половинки	1	2	KKARZ
7	Клин	1	2	KLIN
8	Верхня накладна кишеня	1	2	KARV
9	Обшивка входу в верхню накладну кишеню	1	2	OKARV
10	Клапан верхньої накладної кишені	1	4	KKARV
11	Відкосок	1	1	OTK
12	Гульфик	1	1	GULF
13	Нижня накладна кишеня	1	2	KARN
14	Обшивка входу в нижню накладну кишеню	1	2	OKARN
15	Клапан нижньої накладної кишені	1	4	KKARN
16	Посилуюча накладка передньої половинки	1	2	NAK
17	Обшивка верхнього краю	1	3	OP
18	Вузкий хомутик	1	1	SH1
19	Широкий хомутик	1	3	SH2
<b>Деталі з бязі</b>				
1	Підкладка кишені задньої половинки штанів	1	1	KARZ

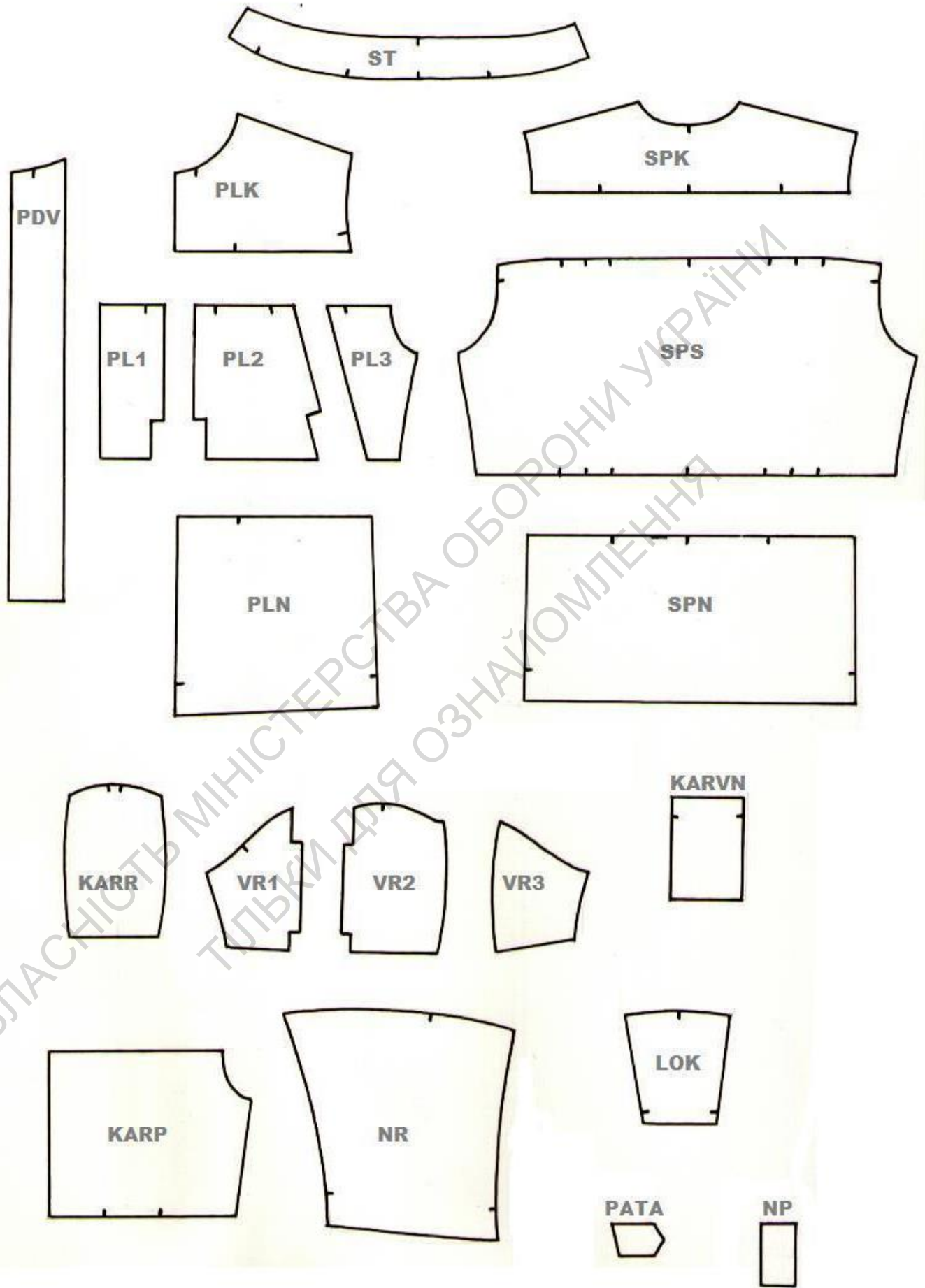
Арк.

ТУ У 14.1-00034022-078:2015

45

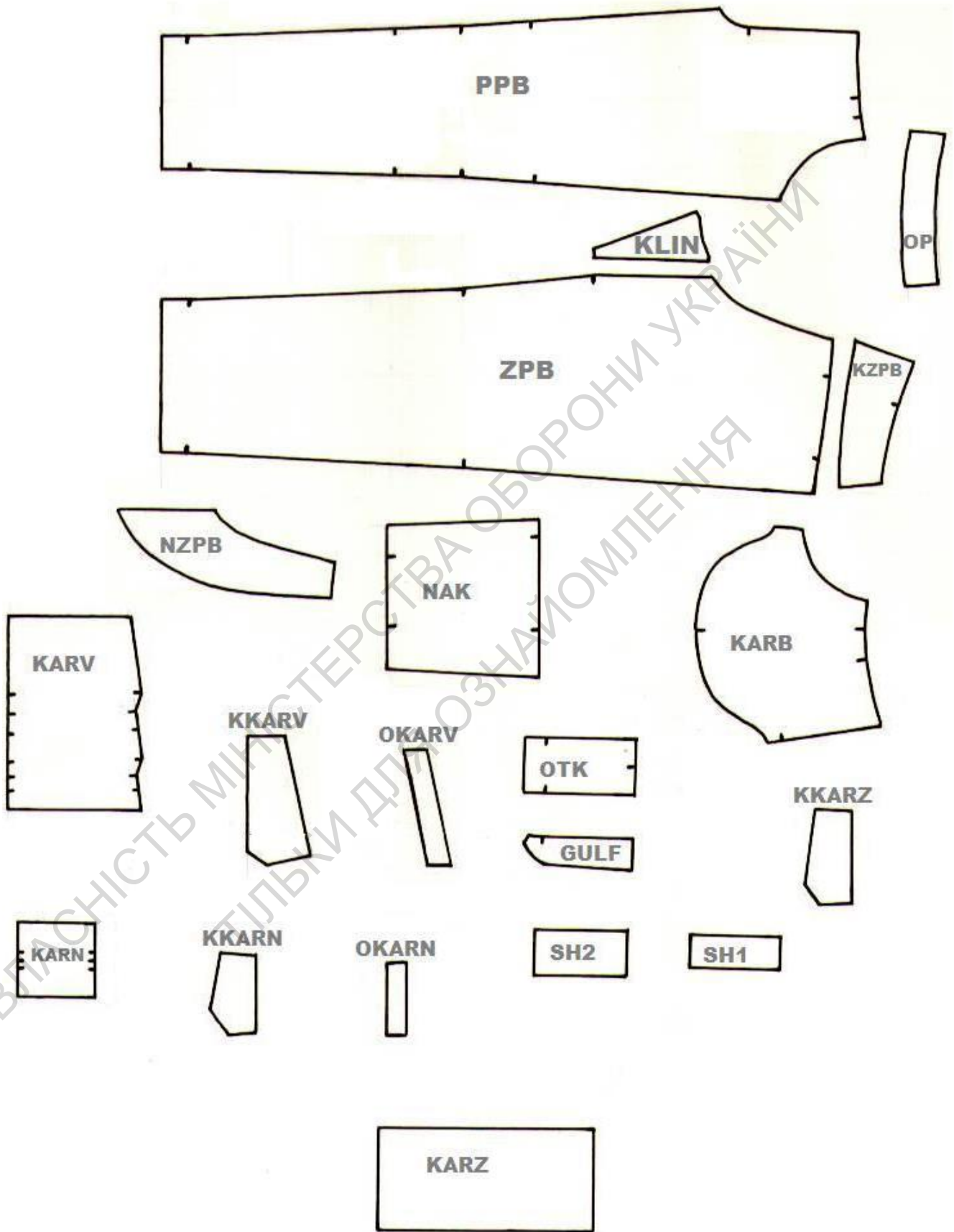
Змін. Арк. № докум. Підп. Дата

Рисунок В-1



					ТУ У 14.1-00034022-078:2015	Арк.
Змін.	Арк.	№ докум.	Підп.	Дата		46

Рисунок В-2



Змін.	Арк.	№ докум.	Підп.	Дата

ТУ У 14.1-00034022-078:2015



## ОСОБЛИВОСТІ ОБРОБКИ КОСТЮМІВ

Частота машинної строчки зшивних швів, оздоблювальних строчок (3,5 - 4,0) стібка в 1,0 см довжини шва. Деталі костюма з'єднуються швами шириною (1,0±0,2) см з подальшим обметуванням зрізів. Допустиме зшивання зрізів з одночасним обметуванням. Ширина швів обшивання клапанів кишень, пат рукавів, хлястиків пояса штанів – (1,0±0,2) см.

Смужки текстильної застібки нарізають відповідно Таблиці Г.1, нашивають наскрізь строчкою (0,2±0,1) см від країв.

Внутрішні відкриті зрізи кишень куртки та накладних кишень штанів обметуються.

Ширина подвійної оздоблювальної строчки: першої (0,2±0,1) см, другої (0,7±0,1) см від шва.

Вільні кінці тасьми та шнурів обплавляють для запобігання розпусканню.

Допускається застосування спецмашин для виконання подвійної оздоблювальної строчки. Відстані між голками 0,5 см.

Допускається застосування стачувально-краєобметувальних спецмашин.

## КУРТКА

1. Уздовж нижніх зрізів кокеток пілочок на відстані (2,5±0,3) см нашивають текстильні застібки “петлі” для ідентифікаторів від рівня розсічок в бік пройми. Додатково текстильні застібки закріплюють посередині горизонтальними строчками.
2. Обробляють верхній зріз внутрішньої накладної кишені швом упідгин з закритим зрізом. Ширина підгину (1,5±0,3) см, ширина шва уздовж підігнутого краю (1,3±0,2) см.
3. Нашивають інформаційну етикетку (Тип 2 - куртка) посередині внутрішньої накладної кишені на відстані (1,5±0,3) см від верхнього краю, (2,5±0,3) см від нижнього зрізу кишені та (3,0±0,3) см від бокових зрізів кишені.
4. Нашивають внутрішню накладну кишеню по боковим сторонам на підкладку кишені лівої пілочки швами упідгин шириною (1,0±0,2) см, прикладаючи кишеню до нижнього зрізу підкладки по відповідним розсічкам.
5. Тасьму (для полегшення застібання застібок – “блискавка”) нарізають відповідно Таблиці Г.1, кінці оплавляють для запобігання розпусканню, протискають скрізь отвори утримувачів застібки – “блискавка” та закріплюють, огинаючи один вільний кінець тасьми другим упідгин з закритим зрізом шириною (1,0±0,2) см.
6. Бокові фігурні зрізи передніх частин пілочок та бочків підгинають на (1,0±0,2) см та настрочують на одну частину застібок – “блискавка”. Ширина строчки (0,2±0,1) см.
7. З'єднують кишені з передніми частинами пілочок та бочками, починаючи строчку від уступів фігурних зрізів вище на (1,0±0,2) см.
8. Бокові сторони кишень перегинають по лініям входів в кишені та прокладають оздоблювальні строчки на відстані (2,5±0,2) см від ліній входу, одночасно з'єднуючи кишені з другими частинами застібок – “блискавка”. На рівні нижніх країв входів в кишені оздоблювальні строчки повертають горизонтально та продовжують прокладати уздовж швів з'єднання кишень з передніми частинами пілочок та бочками. Горизонтальну ділянку строчки прошивають потрійно, утворюючи закріпку.
9. Посилують вертикальними закріпками шви з'єднання кишень з передніми частинами пілочок та бочками по низу входів в кишені.
10. Накладають лінії входів в кишені по верхнім зрізам кишень на відповідні розсічки передніх частин пілочок та бочків, утворюючи цільні середні частини пілочок.
11. З'єднують середні частини пілочок з кокетками пілочок, одночасно підставляючи підкладки кишень (зі сторони кокеток).
12. Огинають підкладками кишень припуски з'єднання та урівнюють підкладки з нижніми зрізами середніх частин пілочок.

						ТУ У 14.1-00034022-078:2015	Арк.
Змін.	Арк.	№ докум.	Підп.	Дата			48

13. З'єднують середні частини пілочок з нижніми частинами пілочок, одночасно підставляючи підкладки кишень. Обметують зрізи.
14. Прокладають подвійні оздоблювальні строчки уздовж швів з'єднань (по кокеткам пілочок та по нижнім частинам пілочок).
15. Настрочують текстильну застібку “петлі” для розміщення погону вздовж переднього краю лівої передньої частини пілочки на відстані  $(1,3 \pm 0,2)$  см від переднього та  $(3,5 \pm 0,3)$  см від верхнього зрізів. Додатково текстильну застібку закріплюють “навхрест”.
16. Настрочують накладку пілочки на текстильну застібку “гачки” швами упідгин, шириною  $(1,0 \pm 0,2)$  см.
17. Бортові зрізи пілочок обшивають підбортами та прокладають оздоблювальні строчки по краям.
18. Підігнуті на  $(1,0 \pm 0,2)$  см внутрішні зрізи підбортів нашивають на пілочки.
19. Нашивають двома паралельними строчками наскрізь на бортах лівої та правої пілочок частини застібки – “блискавка” на відстані  $(23,0 \pm 0,5)$  см від нижніх зрізів пілочок.
20. Нашивають вздовж бортів пілочок частини текстильних застібок: на лівій пілочці на відстані  $(0,2 \pm 0,1)$  см від краю борта з внутрішньої сторони розміщують частини текстильних застібок “гачки”, на правій пілочці на відстані  $(3,5 \pm 0,3)$  см від краю борта – частини текстильних застібок “петлі” та відповідно текстильним застібкам лівої пілочки. Додатково частини текстильних застібок посилюють “навхрест”.
21. Прокладають оздоблювальні строчки по внутрішнім та зовнішнім згинам складок середньої частини спинки, направленим від середини.
22. Складки середньої частини спинки закладають на глибину  $(4,0 \pm 0,2)$  см по верхньому та нижньому зрізу середньої частини спинки та з'єднують середню частину спинки з кокеткою спинки та нижньою частиною спинки. Уздовж швів з'єднання прокладають подвійні оздоблювальні строчки (по кокетці та нижній частині спинки).
23. З'єднують кокетки пілочок з кокеткою спинки по плечовим швам. Прокладають подвійні оздоблювальні строчки уздовж швів з'єднання (по кокетці спинки).
24. Обробляють вентиляційні отвори у вигляді вертикальних прямих прорізних петель довжиною  $(1,8 \pm 0,3)$  см. Місця розташування петель:  $(3,0 \pm 0,5)$  см вниз по вертикалі та  $(3,0 \pm 0,5)$  см ліворуч та праворуч по горизонталі відповідно від верхніх кутів бокових зрізів бочків та середньої частини спинки.
25. Комір-стояк обшивають по верхньому краю, уступам та до місця вшивання в горловину швом  $(1,0 \pm 0,2)$  см. Комір (з внутрішнього боку) вшивають в горловину швом  $(1,0 \pm 0,2)$  см, одночасно вшиваючи шнур для вішалки та розмірну етикетку (Тип 1 - куртка). Підгинають зрізи зовнішнього коміра та прокладають оздоблювальну строчку в шов пришивання. По верхньому краю коміра, уступам та подовженій частині коміра прокладають оздоблювальну строчку.
26. На кінцях коміра нашивають текстильні застібки та закріплюють “навхрест”. Місце розташування текстильної застібки на комірі – стояку в готовому вигляді: на правому кінці текстильна застібка «гачки», шириною 4,0 см на відстані  $(5,0 \pm 0,5)$  см від переднього краю, на лівому – перша текстильна застібка «гачки», шириною 2,5 см на  $(1,0 \pm 0,3)$  см ліворуч відносно краю борту пілочки в готовому вигляді (на внутрішній - “петлі”, шириною 2,5 см), друга текстильна застібка «петлі», шириною 2,5 см на  $(1,0 \pm 0,3)$  см праворуч відносно краю борту пілочки в готовому вигляді.
27. Пати рукавів обшивають, вздовж країв прокладають оздоблювальні строчки. На внутрішні частини пат посередині нашивають текстильні застібки “гачки” на відстані  $(1,5 \pm 0,2)$  см від мису та закріплюють “навхрест”.
28. По нижнім краям посилюючих накладок рукавів (налокітників) нашивають текстильні застібки “гачки” та на нижніх частинах рукавів відповідно - “петлі”.
29. Верхні зрізи посилюючих накладок урівнюють з верхніми зрізами нижніх частин рукавів по відповідним розсічкам та нашивають по боковим сторонам подвійними строчками швами упідгин, шириною  $(1,0 \pm 0,2)$  см. Посилюють вертикальними закріпками нижні кути посилюючих накладок по швам нашивання.

						ТУ У 14.1-00034022-078:2015	Арк.
Змін.	Арк.	№ докум.	Підп.	Дата			49

30. Верхні краї текстильних застібок “петлі” (шириною 4,0 см) для розташування ідентифікаторів обробляють швами упідгин з відкритими зрізами шириною (1,0±0,2) см. За допомогою додаткового лекала нашивають текстильні застібки по боковим сторонам та низу на середні частини верхніх рукавів на відстані: перша – (3,0±0,2) см від лінії входу в кишеню, друга – (7,0±0,2) см з накладанням на першу. Шви приєднання текстильних застібок у верхній частині посилюють вертикальними закріпками.

31. Накладають передні частини верхніх рукавів на підкладки кишень рукавів, огинають край підкладки фігурним зрізом рукава та настрочують на одну частину застібки – “блискавка” подвійною оздоблювальною строчкою на ділянці входу в кишеню.

32. Середні частини верхніх рукавів накладають на передні частини верхніх рукавів з підкладками кишень, рівняючи зрізи, та з’єднують на ділянках від окатів до фігурних зрізів та від фігурних зрізів до нижніх зрізів, заступаючи за уступи фігурних зрізів на (1,0±0,2) см.

33. Прокладають оздоблювальні строчки вздовж швів з’єднання частин верхніх рукавів (по середнім частинам верхніх рукавів). На ділянці входу в кишеню оздоблювальну строчку повертають горизонтально, та прокладають вздовж входу в карман на відстані (2,5±0,2) см. Горизонтальні ділянки строчок прошивають потрійно, утворюючи закріпку.

34. Посилюють вертикальними закріпками шви з’єднання частин рукава зверху та знизу від входу в кишеню.

35. З’єднують середні та задні частини верхніх рукавів, одночасно підставляючи підкладку кишені під шов з’єднання. Шви обметують та прокладають оздоблювальну строчку (по середній частині верхнього рукава).

36. З’єднують верхні та нижні частини рукавів. Шви обметують та прокладають подвійні оздоблювальні строчки (по нижнім частинам рукавів).

37. Вшивають рукава у відкриті пройми, закладаючи складку на окаті підкладки рукава в бік задньої частини рукава. Шви обметують та прокладають подвійні оздоблювальні строчки (по корпусу).

38. З’єднують рукавно-бокові шви подвійною послідовною строчкою, вкладаючи пати рукавів на (0,5±0,2) см вище розсічок по низу рукавів. Шви обметують та прокладають оздоблювальні строчки на ділянках від низу куртки до швів з’єднання частин рукавів (по спинкам).

39. Низ куртки обробляють швом упідгин з закритим зрізом шириною (2,5±0,3) см.

40. Низ рукавів обробляють швом упідгин з закритим зрізом шириною (5,0±0,5) см.

41. Нашивають частини текстильних застібок “петлі” по низу рукавів (з зовнішньої сторони) відповідно патам рукавів на відстані (1,2±0,3) см від нижніх країв рукавів та (5,5±0,3) см від рукавних швів. Додатково текстильні застібки, закріплюють “навхрест”.

42. Нашивають тасьму «Державний прапор України» по контуру на текстильну застібку «гачки», підгинаючи бокові сторони. Ширина строчки (0,2±0,1) см.

43. Закріпки на куртці виконують на спецмашині довжиною (1,2±0,2) см та розміщують у відповідності з Рисунками Г.1 та Г.3:

на кокетці спинки та нижній частині спини, горизонтально на швах складок спинки;  
на кокетці пілочки та нижній частині пілочки горизонтально на швах пришивання кишені;  
на кишені середньої частини пілочки на швах з’єднання з передньою частиною пілочки та бочком вертикально по низу входу в кишеню;

на борті правої пілочки на кінцях нашивання застібки – “блискавка” вертикально;  
на лівому підборті на кінцях нашивання застібки – “блискавка” вертикально;

по низу рукавно-бокового шва по місту приєднання пати рукава зверху та знизу вертикально;

на посилюючих накладках рукавів на швах пришивання на входи з обох боків вертикально;

на середній частині верхнього рукава на швах з’єднання з передньою частиною верхнього рукава вертикально по верху та низу входу в кишеню;

по верху швів приєднання текстильних застібок для розташування шевронів вертикально.

					ТУ У 14.1-00034022-078:2015	Арк.
Змін.	Арк.	№ докум.	Підп.	Дата		50

## ШТАНИ

1. Нашивають інформаційну етикетку (Тип 2 - штани) на ліву підкладку бокової кишені з зовнішньої сторони за допомогою додаткового лекала.
2. Обшивають передні половинки штанів підкладками бокових кишень по зрізам входів в кишені від верхніх країв до бокових зрізів. Вздовж країв прокладають подвійні оздоблювальні строчки.
3. Перегинають підкладки бокових кишень по лініям згину, зшивають по низу та обметують. Нашивають зовнішні частини кишень на внутрішні частини, прокладаючи строчки від верхніх зрізів вздовж країв довжиною (6,5±0,5) см, утворюючи входи в кишені.
4. Закладають складки по верхнім краям штанів у напрямку від середини та закріплюють вертикальними строчками від верхніх зрізів вздовж склад, довжиною (9,0±0,5) см.
5. Нашивають текстильні застібки "гачки" по нижнім краям посилюючих накладок (наколінників) та на передніх половинках відповідно - "петлі".
6. Нашивають на передні половинки посилюючі накладки подвійними строчками, швами упідгин шириною (1,0±0,2) см.
7. За допомогою додаткового лекала по посилюючих накладках прошивають строчки – місце розташування демпферних вставок.
8. Обшивають клапан кишені задньої половинки штанів з трьох сторін, прокладають оздоблювальну строчку шириною (0,5±0,1) см. За допомогою додаткового лекала на нижню частину клапану нашивають текстильну застібку "петлі" та посилюють "навхрест".
9. Обшивають підкладкою вхід в кишеню задньої правої половинки штанів. Припуски розсікають до строчки обшивання з обох боків входу в кишеню. Вздовж входу в кишеню прокладають оздоблювальну строчку шириною (0,2±0,1) см.
10. Перегинають підкладку задньої кишені навпіл, зшивають по боковим сторонам та обметують.
11. Нашивають посилюючі накладки на задні половинки штанів подвійними строчками, швами упідгин шириною (1,0±0,2) см, одночасно підставляючи ліву сторону клапану кишені задньої половинки штанів.
12. З'єднують задні половинки штанів з кокетками, одночасно підставляючи верхню сторону клапану кишені задньої половинки штанів. Прокладають подвійні оздоблювальні строчки (по кокеткам). На задню половинку штанів нашивають текстильну застібку "гачки" відповідно текстильній застібці клапану та закріплюють "навхрест".
13. З'єднують задні половинки з клинами, обметують та прокладають оздоблювальні строчки.
14. З'єднують передні і задні половинки по боковим швам, прокладають подвійні оздоблювальні строчки (по заднім половинкам).
15. Обшивають клапани верхніх та нижніх накладних кишень. Прокладають оздоблювальні строчки шириною (0,5±0,1) см від країв. За допомогою додаткового лекала на нижніх частинах клапанів нашивають текстильні застібки "петлі" та посилюють "навхрест".
16. По верхнім та нижнім зрізам верхніх накладних кишень закладають по дві складки: перші (передні) глибиною (3,0±0,3) см, другі (задні) – (2,0±0,3) см. По зовнішніх та внутрішніх згинах прокладають оздоблювальні строчки, шириною (0,2±0,1) см від країв. Обшивають кишені по верхнім краям обшивками та прокладають оздоблювальні строчки, шириною (0,2±0,1) см від країв. Внутрішні зрізи обшивок обробляють швами упідгин з закритими зрізами, шириною (1,0±0,2) см. По верхнім краям кишень нашивають текстильні застібки "гачки" відповідно текстильним застібкам клапанів та закріплюють "навхрест". Обробляють вертикальні прямі прорізні петлі довжиною (1,8±0,5) см на нижніх сторонах кишень під першими складками на відстані (1,5±0,3) см від нижніх зрізів.
17. Нашивають верхні накладні кишені по боковим сторонам та низу за допомогою додаткового лекала швами упідгин, шириною (1,0±0,2) см. Ширина строчок (0,2±0,1) см від країв.

					ТУ У 14.1-00034022-078:2015	Арк.
Змін.	Арк.	№ докум.	Підп.	Дата		51

18. Нашивають клапани верхніх накладних кишень на відстані  $(2,5 \pm 0,3)$  см від верхніх країв кишень. Ширина строчок  $(0,5 \pm 0,1)$  см.
19. Прокладають оздоблювальні строчки вздовж швів нашивання клапанів, шириною  $(1,0 \pm 0,2)$  см.
20. По верхнім та нижнім зрізам нижніх накладних кишень закладають по одній складі глибиною  $(1,5 \pm 0,3)$  см. По зовнішніх та внутрішніх згинах прокладають оздоблювальні строчки, шириною  $(0,2 \pm 0,1)$  см від країв. Обшивають кишені по верхнім краям обшивками та прокладають оздоблювальні строчки, шириною  $(0,2 \pm 0,1)$  см від країв. Внутрішні зрізи обшивок обробляють швами упідгин з закритими зрізами, шириною  $(1,0 \pm 0,2)$  см. По верхнім краям кишень нашивають текстильні застібки “гачки” відповідно текстильним застібкам клапанів та закріплюють “навхрест”.
21. Нашивають нижні накладні кишені по боковим сторонам та низу за допомогою додаткового лекала швами упідгин, шириною  $(1,0 \pm 0,2)$  см. Ширина строчок  $(0,2 \pm 0,1)$  см від країв.
22. Нашивають клапани нижніх накладних кишень на відстані  $(2,5 \pm 0,3)$  см від верхніх країв кишень. Ширина строчок  $(0,5 \pm 0,1)$  см.
23. Прокладають оздоблювальні строчки вздовж швів нашивання клапанів, шириною  $(1,0 \pm 0,2)$  см.
24. З’єднують праву та ліву частини задніх половинок штанів по шву сидіння. Уздовж шва з’єднання прокладають подвійну оздоблювальну строчку (по лівій половинці штанів).
25. З’єднують праву та ліву частини передніх половинок штанів по середньому шву.
26. Обшивають хомутики, прокладають оздоблювальні строчки по боковим сторонам. Нарізають хомутики на частини довжиною  $(10,5 \pm 0,3)$  см.
27. Обшивають відкосок по верхньому та нижньому краям. Перегинають відкосок навпіл, рівняють зрізи та обметують. З’єднують одну частину застібки – “блискавка” та відкосок з правою передньою половинкою штанів по середньому зрізу. З’єднують частини обшивки. Обшивають верхній край штанів обшивкою, розкладаючи на дві сторони припуски з’єднання обшивок. З’єднують ліву частину обшивки по передньому краю та гульфік з лівою передньою половинкою штанів по середньому зрізу. Уздовж шва з’єднання прокладають оздоблювальну строчку. З’єднують другу частину застібки – “блискавка” з гульфіком. Прокладають оздоблювальну строчку вздовж переднього краю лівої передньої половинки на відстані  $(3,0 \pm 0,3)$  см. Прокладають оздоблювальну строчку по верхньому краю, шириною  $(0,2 \pm 0,1)$  см, одночасно вшивають хомутики швом упідгин з відкритим зрізом, шириною  $(1,0 \pm 0,2)$  см. Передній правий край обшивки обробляють швом упідгин з закритим зрізом шириною  $(1,0 \pm 0,2)$  см та подовжують строчку вздовж шва з’єднання відкоска з передньою половинкою (по передній половинці). Нижній край обшивки обробляють швом упідгин з закритим зрізом, вкладаючи шнур для регулювання штанів по талії. Ширина оздоблювальної строчки від краю  $(0,2 \pm 0,1)$  см. Одночасно на рівні шва сидіння під нижній підігнутий край обшивки підкладають розмірну етикетку (Тип 1 - штани). По низу обшивки на ділянці закладеної складки передньої половинки оздоблювальну строчку по нижньому краю обшивки переривають на довжину  $(2,5 \pm 0,5)$  см, утворюючи отвори для виводу вільних кінців шнура. Прокладають подвійну оздоблювальну строчку по шву з’єднання передніх половинок штанів (по лівій половинці штанів).
28. З’єднують передні і задні половинки по кроковому шву двома послідовними строчками. Прокладають оздоблювальну строчку на ділянці між швами посилюючих накладок задніх половинок штанів (по передній половинці). Ширина строчки  $(0,2 \pm 0,1)$  см.
29. Обробляють низ штанів швами упідгин з закритими зрізами, шириною  $(3,0 \pm 0,5)$  см та вкладають шнури для регулювання штанів по низу. Ширина строчок  $(0,2 \pm 0,1)$  см від країв. Переривають строчки посередині передніх половинок на довжину  $(2,5 \pm 0,5)$  см, утворюючи отвори для виводу вільних кінців технічних шнурів.
30. Нижні краї хомутиків нашивають швами упідгин з відкритими зрізами, шириною  $(1,0 \pm 0,2)$  см. Ширина строчки  $(0,2 \pm 0,1)$  см.
31. Розташування хомутиків: два вузьких - біля складок передніх половинок в сторону середнього шва, два широкіх - на передніх половинках біля бокових швів, один широкий -

					<b>ТУ У 14.1-00034022-078:2015</b>	Арк.
Змін.	Арк.	№ докум.	Підп.	Дата		52

на задній половинці по центру шва сидіння та два широких - на задніх половинках симетрично по обидві сторони від шва сидіння на відстані відповідно Таблиці 8.

32. На лівій половинці штанів по центру обшивки верхнього краю розташована прорізна петля довжиною  $(3,3 \pm 0,3)$  см на відстані  $(1,5 \pm 0,3)$  см від переднього краю.

33. Гудзик діаметром 28 мм на правій половинці штанів пришивають посередині обшивки верхнього краю відповідно розташування петлі. Гудзик кріпиться до виробу за допомогою тасьми, яку нарізають довжиною 6,0 см та оплавляють зрізи для запобігання розпускання. Тасьму протягують скрізь отвори гудзика та нашивають горизонтально кожний кінець окремо на відстані  $(3,0 \pm 0,5)$  см один від одного швами упідгин з відкритими зрізами, шириною  $(1,0 \pm 0,2)$  см, розташовуючи лівий підігнутий край тасьми на відстані  $(3,0 \pm 0,5)$  см від краю відкоска. Ширина строчки  $(0,2 \pm 0,1)$  см.

34. Закріпки на штанах виконують на спецмашині довжиною  $(1,2 \pm 0,2)$  см та розташовують у відповідності з Рисунком Г.2 та Г.3:

на вході в бокові кишені, одна горизонтально на рівні оздоблювальної строчки по низу обшивки пояса, друга вертикально в нижній частині кишені по боковому шву;

на швах нашивання верхніх накладних кишень по всіх чотирьох кутах вертикально та ще по одній в нижніх кутах горизонтально;

на клапанах верхніх накладних кишень на швах нашивання з обох боків горизонтально та вертикально по передній стороні клапана;

на посилюючих накладках штанів вертикально по входу на швах пришивання з обох боків;

на гультіку дві горизонтально та дві вертикально;

на відкоску одна вертикально на рівні верхнього кінця застібки-«блискавка»

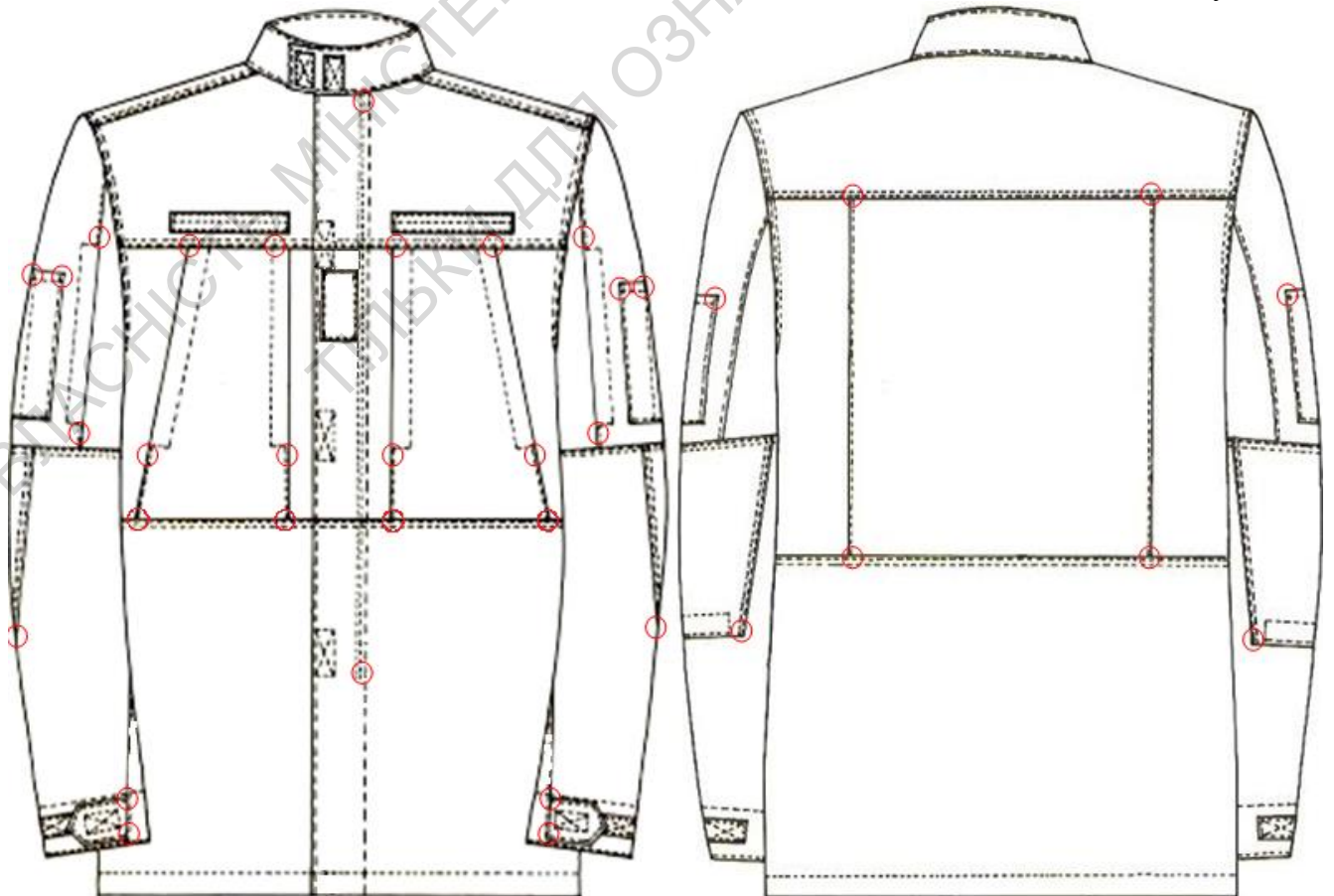
на хомутиках горизонтально по верхньому та нижньому краях з обох боків;

на швах нашивання нижніх накладних кишень по всіх чотирьох кутах вертикально;

на клапанах нижніх накладних кишень на швах нашивання з обох боків горизонтально;

на клапані кишені задньої правої половини штанів по місцях з'єднання горизонтально під кокеткою поверх правого кута клапану та вертикально по посилювачу задньої половини.

Рисунок Г.1



Змін.	Арк.	№ докум.	Підп.	Дата

ТУ У 14.1-00034022-078:2015

Арк.

53

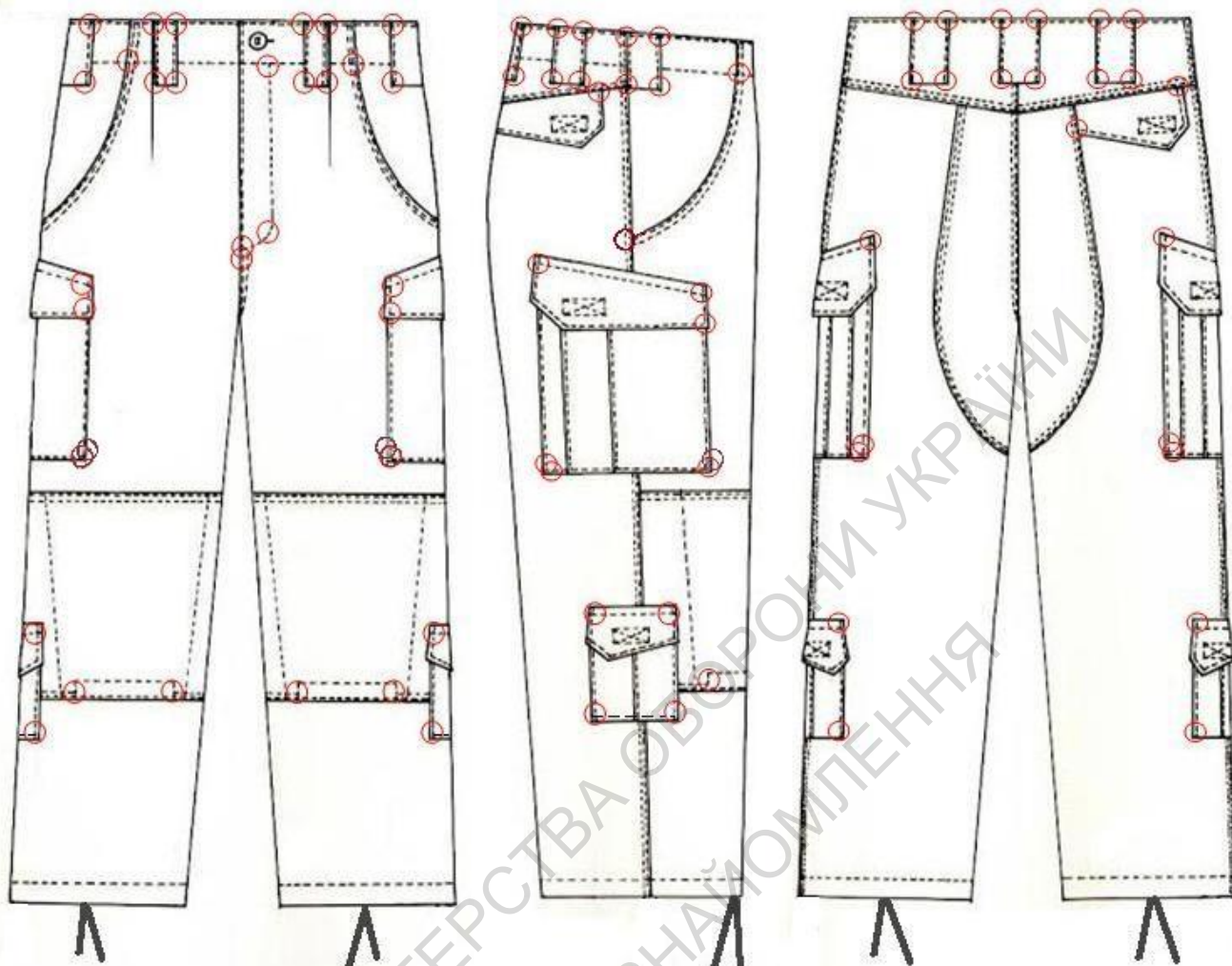
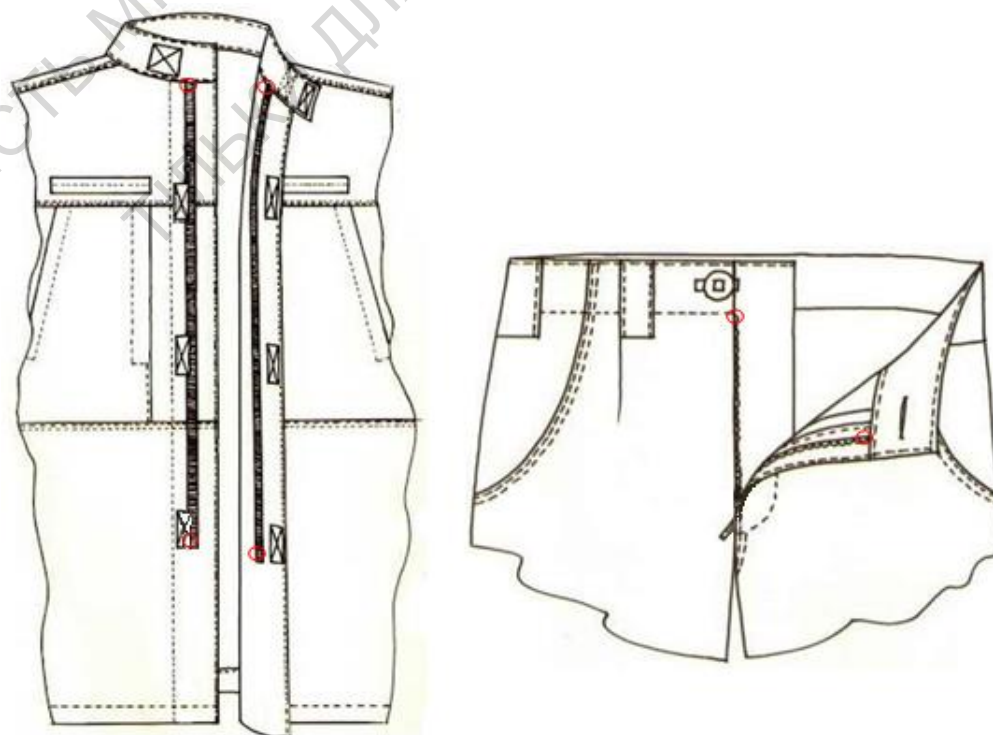


Рисунок Г.3



Змін.	Арк.	№ докум.	Підп.	Дата

ТУ У 14.1-00034022-078:2015

Для виготовлення костюма використовують матеріали наступних розмірів, зазначені в Таблиці Г. 1:

Таблиця Г. 1

№ п/п	Матеріал та його призначення	Кількість деталей	ЗРІСТ	Розмір, см									
				44	46	48	50	52	54	56	58	60	62
1	2	3	4	5	6	7	8	9	10	11	12	13	14
1	Текстильна застібка "петлі" для застібання коміра, 25 мм	2	158-200	4,0	4,0	4,0	4,0	4,0	4,0	4,0	4,0	4,0	4,0
2	Текстильна застібка "гачки" для застібання коміра, 25 мм	1	158-200	4,0	4,0	4,0	4,0	4,0	4,0	4,0	4,0	4,0	4,0
3	Текстильна застібка "петлі" для ідентифікаторів на кокетці пілочки, 25 мм	2	158-200	13,0	13,0	13,0	13,0	13,0	13,0	13,0	13,0	13,0	13,0
4	Текстильна застібка "петлі" для застібання куртки, 25 мм	3	158-200	5,0	5,0	5,0	5,0	5,0	5,0	5,0	5,0	5,0	5,0
5	Текстильна застібка "гачки" для застібання куртки, 25 мм	3	158-200	5,0	5,0	5,0	5,0	5,0	5,0	5,0	5,0	5,0	5,0
6	Текстильна застібка "петлі" для налокітників, 25 мм	2	158-200	10,0	10,0	10,0	11,0	11,0	11,0	12,0	12,0	12,0	12,0
7	Текстильна застібка "гачки" для налокітників, 25 мм	2	158-200	10,0	10,0	10,0	11,0	11,0	11,0	12,0	12,0	12,0	12,0
8	Текстильна застібка "петлі" для застібання пат рукавів, 25 мм	2	158-200	13,0	13,0	13,0	13,0	13,0	13,0	13,0	13,0	13,0	13,0
9	Текстильна застібка "гачки" для застібання пат рукавів, 25 мм	2	158-200	5,0	5,0	5,0	5,0	5,0	5,0	5,0	5,0	5,0	5,0
10	Текстильна застібка "петлі" для застібання верхніх накладних кишень, 25 мм	2	158-200	5,0	5,0	5,0	5,0	5,0	5,0	5,0	5,0	5,0	5,0
11	Текстильна застібка "гачки" для застібання верхніх накладних кишень, 25 мм	2	158-200	5,0	5,0	5,0	5,0	5,0	5,0	5,0	5,0	5,0	5,0
12	Текстильна застібка "петлі" для застібання нижніх накладних кишень, 25 мм	2	158-200	5,0	5,0	5,0	5,0	5,0	5,0	5,0	5,0	5,0	5,0
13	Текстильна застібка "гачки" для застібання нижніх накладних кишень, 25 мм	2	158-200	5,0	5,0	5,0	5,0	5,0	5,0	5,0	5,0	5,0	5,0

Змін.	Арк.	№ докум.	Підп.	Дата
-------	------	----------	-------	------

ТУ У 14.1-00034022-078:2015

Арк.

55



1	2	3	4	5	6	7	8	9	10	11	12	13	14
14	Текстильна застібка "петлі" для наколінників, 25 мм	2	158-200	12,0	12,0	13,0	13,0	13,0	13,0	13,0	13,0	13,0	13,0
15	Текстильна застібка "гачки" для наколінників, 25 мм	2	158-200	12,0	12,0	13,0	13,0	13,0	13,0	13,0	13,0	13,0	13,0
16	Текстильна застібка "петлі" для застібання задньої кишені, 25 мм	1	158-200	5,0	5,0	5,0	5,0	5,0	5,0	5,0	5,0	5,0	5,0
17	Текстильна застібка "гачки" для застібання задньої кишені, 25 мм	1	158-200	5,0	5,0	5,0	5,0	5,0	5,0	5,0	5,0	5,0	5,0
18	Текстильна застібка "гачки" для застібання коміра, 40 мм	1	158-200	5,0	5,0	5,0	5,0	5,0	5,0	5,0	5,0	5,0	5,0
19	Текстильна застібка "петлі" для розташування ідентифікаторів на кишенях рукавів, 40 мм	4	158-200	15,0	15,0	15,0	15,0	15,0	15,0	15,0	15,0	15,0	15,0
20	Текстильна застібка "гачки" для ідентифікаторів «Державний прапор України», 40 мм	2	158-200	3,0	3,0	3,0	3,0	3,0	3,0	3,0	3,0	3,0	3,0
21	Текстильна застібка "петлі" для розташування погону на середній частині лівої пілочки, 50 мм	1	158-200	10,0	10,0	10,0	10,0	10,0	10,0	10,0	10,0	10,0	10,0
22	Текстильна застібка "гачки" для накладки погону, 50 мм	1	158-200	10,0	10,0	10,0	10,0	10,0	10,0	10,0	10,0	10,0	10,0
23	Застібка-"блискавка" для кишень пілочки	4	158-200	18,0	18,0	18,0	18,0	18,0	18,0	18,0	18,0	18,0	18,0
24	Застібка-"блискавка" для кишень рукавів	2	158-200	18,0	18,0	18,0	18,0	18,0	18,0	18,0	18,0	18,0	18,0
25	Застібка-"блискавка" для застібання штанів	1	158-200	20,0	20,0	20,0	20,0	20,0	20,0	20,0	20,0	20,0	20,0
26	Застібка-"блискавка" з двома бігунками для застібання куртки	1	158	46,0	46,0	46,0	46,0	46,0	45,0	45,0	44,0	44,0	44,0
			164	48,0	48,0	48,0	48,0	48,0	47,0	47,0	46,0	46,0	46,0
			170	50,0	50,0	50,0	50,0	50,0	49,0	49,0	48,0	48,0	48,0
			176	52,0	52,0	52,0	52,0	52,0	51,0	51,0	50,0	50,0	50,0
			182	54,5	54,5	54,5	54,5	54,5	53,5	53,5	52,5	52,5	52,5
			188	57,0	57,0	57,0	57,0	57,0	56,0	56,0	55,0	55,0	55,0
			194	59,5	59,5	59,5	59,5	59,5	58,5	58,5	57,5	57,5	57,5
200	62,0	62,0	62,0	62,0	62,0	61,0	61,0	60,0	60,0	60,0			
27	Тасьма репсова для кріплення великого гудзика, 8-10 мм	1	158-200	6,0	6,0	6,0	6,0	6,0	6,0	6,0	6,0	6,0	6,0

1	2	3	4	5	6	7	8	9	10	11	12	13	14
28	Тасьма репсова для полегшення застібання застібки-“блискавка”, 8-10 мм	8	158-200	12,0	12,0	12,0	12,0	12,0	12,0	12,0	12,0	12,0	12,0
29	Тасьма для ідентифікаторів «Державний прапор України», 30 мм	2	158-200	6,0	6,0	6,0	6,0	6,0	6,0	6,0	6,0	6,0	6,0
30	Гудзик великий термостійкий з двома прямокутними отворами для застібання поясу штанів, діаметр 28 мм	1	158-200	1	1	1	1	1	1	1	1	1	1
31	Шнур технічний кольору, який гармонує з кольором тканини для вішалки, 6 мм	1	158-200	8,5	8,5	8,5	8,5	8,5	8,5	8,5	8,5	8,5	8,5
32	Шнур технічний кольору, який гармонує з кольором тканини для регулювання штанів по поясу, 6 мм	1	158-200	108,0	112,0	116,0	120,0	130,0	134,0	138,0	142,0	152,0	156,0
33	Шнур технічний кольору, який гармонує з кольором тканини для регулювання штанів по низу, 6 мм	2	158-200	76,0	76,0	76,0	77,0	77,0	77,0	78,0	78,0	78,0	78,0
34	Інформаційна етикетка, 7,0 см X 12,0 см	2	158-200	1	1	1	1	1	1	1	1	1	1
35	Розмірна етикетка, 5,0 см X 6,5 см	2	158-200	1	1	1	1	1	1	1	1	1	1

					ТУ У 14.1-00034022-078:2015								Арк.
													57
Змін.	Арк.	№ докум.	Підп.	Дата									

## ДОДАТОК Д

## ВИМОГИ ДО МАТЕРІАЛІВ

Для виготовлення куртки костюму літнього польового дозволяється використовувати наступні матеріали:

1.1 Тканина бавовняна або змішана, гладкопофарбована або набивна, що відповідає вимогам ТУ У ТУ У 13.2-00034022-024:2015. Тип та клас тканини визначається замовником та відображається у позначенні виробів при замовленні.

2.1 Бязь гладкопофарбована за кольором, який гармонує з кольором тканини верху.

2.2 Бязь гладкопофарбована по фізико-механічним і фізико-хімічним показникам повинна відповідати вимогам, що вказані в Таблиці Д.1:

Таблиця Д.1

№ п/п	Найменування показника	Одиниці виміру	Значення показників		Нормативна документація
1	Склад сировини - бавовна	%	100		ДСТУ ГОСТ 21790
2	Тип переплетіння	полотняне			
3	Поверхнева густина тканини, не менше	гр/м <sup>2</sup>	121		ГОСТ 3811
4	Лінійна густина пряжі не менше по основі..... по утку.....	Нм	34,5	40	ДСТУ EN 1049-2
			34,5	40	
5	Розривне навантаження, не менше по основі..... по утку.....	кгс	30		ГОСТ 3813 -72
			20		
6	Повітропроникність, не менше	дм <sup>3</sup> /м <sup>2</sup> *с	100		ГОСТ 12088-77
7	Вміст вільних формальдегідів, не більше	мкг/г	75		ГОСТ 25617-83
8	Число циклів стирання, не менше	циклів	700		ГОСТ 18976-73
9	Гігроскопічність	%	15		ГОСТ 3816-81
10	Стійкість забарвлення після чотирьох циклів прання..... до дії поту..... до сухого тертя..... до прасування з запарюванням.....	бали	ПК		ГОСТ 9733.4-83
			4/4		ГОСТ 9733.4-83
			5/5		ГОСТ 9733.6-83
			4		ГОСТ 9733.27-83
			4		ГОСТ 9733.7-83
11	Зміна лінійних розмірів після мокрої обробки по основі..... по утку.....	%	-5		ГОСТ 30157.1-95
			±2		

Примітка: У складі сировини допускається вміст масової частки віскозного або віскозно модульного волокна не більше як 10%.

3.1. Застібка-“блискавка” для застібання куртки – застібка роз'ємна спіральна з двома замками Т8Г а/ф (згідно ДСТУ 4146); для застібання нагрудних, нарукавних кишень та гульфика - застібка нероз'ємна спіральна Т6С,А (згідно ДСТУ 4146). Колір застібок-“блискавка” повинен гармонувати з кольором тканини.

3.2. Стрічки застібки-“блискавка” повинні виконуватись з 100% Поліаміду 6 або 100% Поліефіру. Замки застібки-“блискавка” виконуються зі сплаву ЦАМ. Обмежувачі

										Арк.
										58
Змін.	Арк.	№ докум.	Підп.	Дата	ТУ У 14.1-00034022-078:2015					

застібки-“блискавка” виконуються зі сталі, або латуні. Металеві частини замків застібки-“блискавка” повинні бути покриті лакофарбовим покриттям або напиленням.

3.3. Застібки-“блискавка” по фізико-механічним і фізико-хімічним показникам повинні відповідати наступним вимогам, а також вимогам вказаним в Таблиці Д.2.

Таблиця Д.2

№ п/п	Найменування показника	Одиниці виміру	Значення показників		Нормативна документація
			Т8Г	Т6С,А	
1	Зусилля розриву замкнутих ланок, не менше	Н	370	340	ГОСТ 28965
2	Міцність замка, не менше	Н	300	300	ГОСТ 28965
3	Зусилля зсуву нижнього обмежувача, не менше	Н	120	120	ГОСТ 28965
4	Зусилля фіксації замка верхнім обмежувачем, не менше	Н	200	190	ГОСТ 28965
5	Міцність з'єднання нижнім обмежувачем, не менше	Н	180	80	ГОСТ 28965
6	Зусилля ходу замка, не більше	Н	6	6	ГОСТ 28965
7	Зусилля фіксації замка, не менше (фіксує)	Н	80	70	ГОСТ 28965
8	Зусилля розриву замкнутих ланок після наработки, не менше	Н	350	330	ГОСТ 28965
9	Задане напрацювання, не менше	циклів	700	700	ГОСТ 28965
10	Зміна розмірів після прання, не більше	%	± 2		ГОСТ 30157.1-95
11	Стійкість забарвлення до прання, не менше	бал	4		ГОСТ 9733.4-99
12	Стійкість забарвлення до сухого тертя, не менше	бал	4		ГОСТ 9733.27-83

3.4 Ручки замків для застібок-“блискавка” зображено:

на Рисунку Д.1.1 для застібання куртки;

на Рисунку Д.1.2 для застібання нагрудних, нарукавних кишень куртки та гульфика.

Рисунок Д 1



Рисунок Д.1.1



Рисунок Д.1.2

4.1 Застібки текстильні, що відповідають ДСТУ 2057 (ГОСТ 30019.1) мають бути виконані з 100% нейлону або 100% поліефіру у кольорі, що гармонує з кольором тканини та мати оброблені краї.

4.2 Дозволяється застосовувати текстильні застібки, що по фізико-механічним і фізико-хімічним показникам відповідають наступним вимогам наведеним у Таблиці Д.3

Таблиці Д.3

№ п/п	Найменування показника	Одиниці виміру	Значення показників		Нормативна документація
			25 мм	40 мм	
1	Міцність застібки, не менше зусилля на зсув по довжині.....	Н	25	50	ДСТУ 2060
	питоме зусилля на розшарування.....	Н/см	0,5	0,5	ДСТУ 2059
	зусилля зсуву по ширині.....	Н	20	20	ДСТУ 2060
	зусилля відриву.....	Н	5,5	7,5	ДСТУ 2058
2	Стійкість забарвлення, не менше до дії поту.....	бал	4	4	ГОСТ 9733.6
	до сухого тертя.....	бал	4	4	ГОСТ 9733.27
	до прання.....	бал	4	4	ГОСТ 9733.4
	до дії дистильованої води.....	бал	4	4	ГОСТ 9733.5
3	Допустиме відхилення у номінальній ширині	мм	±1,0	±1,5	ГОСТ 16218.1

5. Шнур технічний повинен відповідати вимогами ДСТУ 3402. Шнур повинен по кольору гармонувати з тканиною верху та мати оброблені вільні кінці.

6. Гудзики повинні бути терmostійкі підвищеної міцності, що по кольору мають гармонувати з тканиною верху та відповідати.

7.1 Нитки швейні повинні відповідати ГОСТ 6309.

7.2 Для виготовлення куртки та штанів, пришивання тасьми гудзика, для виконання петель, оздоблюючих строчок, підшивки низу, петель та закріпок використовуються нитки армовані умовних позначень 44лх або їх аналоги, що мають відповідати наступним характеристикам:

Армовані синтетичні швейні нитки, виготовлені шляхом з'єднання стрижня з мало усадочної комплексної поліефірної ниті та обплетення з бавовняного волокна і в повинні відповідати вимогам ГОСТ 6309 та мати характеристики зазначені в Таблиці Д.4.

Таблиця Д.4

№ п/п	Найменування показника	Одиниці виміру	Значення показників	Нормативна документація
1	2	3	4	5
1	Склад сировини:			
	поліефір, не менше.....	%	72,0	ГОСТ 25617
	бавовна, не менше.....	%	28,0	
2	Максимально допустиме значення нерівномірності, не більше.....	витки	3,0	ГОСТ 6611.3
3	Номінальна лінійна щільність	текс	45±5%	ГОСТ 6611.1
4	Стійкість пофарбування, не менше до дії:			
	прання.....	бали	4,0	ГОСТ 9733.4
	сухого тертя.....	бали	4,0	ГОСТ 9733.27
	світла.....	бали	5,0	ГОСТ 9733.3
5	Масова частка біоцидів	%	0,2-0,6	ГОСТ 25617

1	2	3	4	5
6	Лінійна усадка в киплячій воді, не більше	%	2,0	ДСТУ ГОСТ 28401
7	Нормальна вологість, не більше	%	3,0	ГОСТ 6611.4
8	Кількість вузлів, не більше	одиниць	3,0	ГОСТ 28753.1
9	Вади зовнішнього вигляду, не більше	визначаються		ГОСТ 30227
10	Розривне навантаження, не менше	сН	1620±8%	ГОСТ 6611.2
11	Подовження при розриві, не більше	%	22,0	ГОСТ 6611.2
12	Середня тривалість процесу розтягування при 10 сН	сек	20±3	ГОСТ 6611.2

7.3 Для обметування зрізів деталей використовуються нитки поліефірні (лавсанові) швейні в колір виворітної сторони тканини верху згідно ГОСТ 6309.

8 При погодженні з замовником дозволяється застосовувати інші матеріали, що по якості не нижче приведених у цих ТУ.

ВЛАСНІСТЬ МІНІСТЕРСТВА ОБОРОНИ УКРАЇНИ  
ТІЛЬКИ ДЛЯ ОЗНАЙОМЛЕННЯ

					ТУ У 14.1-00034022-078:2015	Арк.
Змін.	Арк.	№ докум.	Підп.	Дата		61

ДОДАТОК Е

ДОДАТКОВІ МАТЕРІАЛИ

До оригіналу ТУ та копій, затверджених встановленим порядком, додаються електронна версія лекал, що виконані в системі автоматизованого проектування «INVESTRONICA», а також національні номенклатурні номери (ННН) для куртки та штанів костюму літнього польового. Назва файлу моделі «KAMUF2.EXP», файлу з національними номенклатурними номерами курток та штанів костюму літнього польового «NSN\_table.RAR».

ВЛАСНІСТЬ МІНІСТЕРСТВА ОБОРОНИ УКРАЇНИ  
ТІЛЬКИ ДЛЯ ОЗНАЙОМЛЕННЯ

					ТУ У 14.1-00034022-078:2015	Арк.
						62
Змін.	Арк.	№ докум.	Підп.	Дата		

Аркуш реєстрації змін

Зміна	Номера аркушів (сторінок)				Усього аркушів (сторінок) у документі	№ докум.	Вхідний № супровідного документа і дата	Підп.	Дата
	Змінених	Замінених	Долучених	Вилучених					